



Journal of Applied  
Arts & Sciences



مجلة الفنون  
والعلوم التطبيقية



## "استحداث تصميّات تلبي احتياجات المرأة في مرحلة ما بعد الولادة"

### Updating designs that satisfy the woman's needs after the delivery stage.

الدارسة/ عزة محمود شطا

نهلة العجمي  
مدرس الاقتصاد المنزلي  
كلية التربية النوعية - جامعة دمياط

أمل محمد الفيومي  
أستاذ مساعد الاقتصاد المنزلي  
كلية التربية النوعية - جامعة دمياط

نرمين عبد الرحمن عبد الباسط  
أستاذ تصميم الأزياء - بقسم الملابس  
والنسيج  
كلية الاقتصاد المنزلي - جامعة حلوان

#### ملخص البحث

تهدف هذه الدراسة إلى دراسة المشكلات التي تواجه المرأة المرضع أثناء الرضاعة الطبيعية واعداد تصميّات مستحدثة لملابس المرأة في مرحلة ما بعد الولادة تفي باحتياجاتها وتساعد على أداء وظيفتها كأم مرضع وتصميم أغطية تناسب الكثير من القطع الملابس لدى المرأة تساعد في الحفاظ على خصوصيتها أثناء الرضاعة وعرض لبعض المشدات التي تساعد في الوصول السريع للثدي وتناسب مع تصميّات الموديلات ذات الفتحات الطولية والعرضية مما يزيد شعورها بالثقة وعدم الحرج أثناء الرضاعة ويحقق لها مستوى الرضا الملائم. والتعرف على مدى تقبل المتخصصون والمستهلكات للتصميّات المستحدثة، واتبعت الدراسة المنهج الوصفي، كما استخدمت استمارة تقييم للمتخصصين والمستهلكات للتصميّات المستحدثة. وتمت معالجة النتائج احصائياً، ومن أهم النتائج: تم استحداث تصميّات لملابس المرأة في مرحلة ما بعد الولادة تساعد في تلبية احتياجاتها في فترة ما بعد الولادة وقد أظهرت النتائج نجاح التصميّات في تلبية احتياجات المرأة الوظيفية في مرحلة ما بعد الولادة بنسبة تتراوح ما بين ٩٢% إلى ٩٩،٢٢% ونجاحها أيضاً من الناحية الجمالية بنسبة تتراوح ما بين ٩٩،٤٤% : ٩٥،٤٤% ويوصى في هذا البحث بضرورة اهتمام الدراسات والأبحاث العلمية ومصانع الملابس بملابس المرأة في مرحلة ما بعد الولادة.

#### مقدمة البحث:

وحيث تلعب الخواص الوظيفية والجمالية للقماش دوراً هاماً في صناعة الملابس، حيث تؤثر على النفس البشرية فتحدث فيها إحساساً مريحاً ومطمئناً أو كئيباً وحزيناً. فالملابس ذات الألوان الهادئة لها أثرها النفسي في إكساب الهدوء والسكينة، أما الملابس ذات الألوان الساخنة فهي - غالباً - ما تبعث في النفس الشعور بالدفء والحيوية، والرغبة في الحركة والنشاط، وتحس الإنسان بالقوة (بخاري، ٢٠٠٩). وتؤثر تأثيراً قوياً على شخصية الفرد، كمرحلة ما بعد الولادة للمرأة الحامل، وهي إحدى الفترات المهمة التي يجب التركيز عليها، والتي قد تؤدي للشعور بالخجل والإحراج من جراء التغيرات الجسمية غير المرغوب فيها (السرхан، ٢٠١٠). ويساعد ظهور الملابس بالصورة المرضية وجود التصميم الجيد وان تصميم الأزياء علم يحتاج إلى مهارات إبداعية وابتكارية تقوم على أسس وعناصر فنية، وقد وضحت (السمان، ١٩٩٧) إن هناك العديد من الأسس

تعتبر الملابس هي الشيء الوحيد المصاحب للإنسان أينما يكون فهي تلاصق جسده وتغطي منه الكثير أحياناً والقليل أحياناً أخرى طبقاً للموضة كما تعتبر الملابس القناع للجسد تستر عيوبه وتنظم حركته وتصرفاته ومن ثم فإنها من أهم ضروريات الحياة التي لا يمكن الاستغناء عنها (البارودي، ٢٠٠٧). كما أن لها دوراً سيكولوجياً في حياة الأفراد فهي التي تشكل المظهر الخارجي للفرد وتعبّر أحياناً عن ذاته وتعطيه صفات خاصة، وتكسبه وقاراً وقوة وقد تحط من قيمته بالإضافة إلى أنه غالباً ما يكون لها أثر ما على حالة من يلبسها ومن يشاهدها، ويمكن القول أن للملابس علاقة ليست خافية بالسلوك البشري بل هي من السلوك البشري، فالملابس لغة يعتمد عليها البشر في التعبير، واللغة قد ترتقي في الحضارات الكبرى كحضارتنا اليوم فتبلغ ذروة من القوة والعظمة كأسلوب تعبيرية (عابدين، ٢٠٠٢).

**أهداف البحث :** يهدف البحث إلى:

- ١- دراسة المشكلات التي تواجه المرأة المرضع أثناء الرضاعة الطبيعية .
- ٢- اعداد تصميمات مقترحة للملابس الخارجية ملائمة للمرأة في مرحلة ما بعد الولادة في مرحلة الرضاعة الطبيعية.
- ٣- تحقيق التوافق بين الاحتياجات الملبسية ومستوى رضا ملائم للمرأة المرضع.
- ٤- التعرف على مدى تقبل المستهلكات والمتخصصين للتصميمات المقترحة.

**أهمية البحث:**

قد يساهم هذا البحث بصورة مباشرة وفعالة في تقليل المعاناة النفسية والوظيفية والجمالية التي تعاني منها المرأة في مرحلة ما بعد الولادة (الرضاعة) نتيجة لعدم توافر ملابس جاهزة خاصة بها في الأسواق تتواءم مع احتياجاتها وذلك باستحداث تصميمات على أسس علمية صحيحة توفر الاحتياجات الخاصة بهذه الفئة من شأنها تقليل صعوبات عملية الرضاعة مع وضع مجموعة من التصميمات تتوافر فيها الجوانب الوظيفية والجمالية وتواكب خطوط الموضة وتعمل على إخفاء أو تقليل التغيرات التي على جسم المرأة بعد الولادة وتلبي احتياجاتها الوظيفية والجمالية.

**حدود البحث:**

يقتصر البحث الحالي على: استحداث مجموعة من التصميمات باستخدام برامج الحاسب الآلي ثلاث المرأة في مرحلة ما بعد الولادة بما يحقق لها مستوى رضا ملائم. واشتملت عينة البحث على عينة عشوائية من السيدات في مرحلة ما بعد الولادة (الرضاعة) وتتمثل في ٥٠ سيدة من محافظة دمياط ومراكزها وقراها.

**فروض البحث:**

- ١- توجد فروق ذات دلالة احصائية بين متوسط تقديرات المحكمين للتصميمات المستحدثة المقترحة بالنسبة لتحقيق الناحية الوظيفية.
- ٢- توجد فروق ذات دلالة احصائية بين متوسط درجات التصميمات المستحدثة المقترحة بالنسبة للناحية الجمالية
- ٣- توجد فروق ذات دلالة احصائية بين آراء المستهلكات بالنسبة للتصميمات المستحدثة المقترحة.

**المصطلحات**

- ١- **التصميم:** هو العملية الكاملة لتخطيط شكل ما وإنشائه بطريقة مرضية من الناحية الوظيفية والنفسية وتجلب السرور والفرحة للنفس ويعتبر ذلك إشباع حاجة الإنسان نفعياً وجمالياً. (بخاري، السرحان، ٢٠١٠) قسم تصميم الأزياء -آلية التصاميم والفنون - جامعة الملك عبدالعزيز بجدة -المملكة العربية السعودية
- ٢- **تصميم الأزياء:** يقصد بالتصميم في مجال الأزياء عملية الخلق والابتكار والإبداع وإدخال أفكار جديدة عن طريق صياغة و تنظيم العلاقات التشكيلية التي

والعوامل التي تتحكم بالعمل الابتكاري في التصميم وتتبع مراحلها من البداية إلى النهاية، فعملية التصميم ماهي الا نتيجة لعمل المصمم الذي يصنع تصميماته من واقع حقيقي ليخدم أغراض المجتمع الذي يصمم من أجله ويجب أن يتسم بالابتكارية والتجديد. واكدت (فرغلي ، مؤمن، ٢٠٠١) أن تصميم الأزياء هو عملية الخلق والابتكار والابداع وإدخال أفكار جديدة عن طريق صياغة وتنظيم العلاقات التشكيلية التي تشمل تكوين الشخص من قمة الرأس إلى القدم، أي تنظيم العلاقات الجمالية المنشودة باستخدام القماش والكلفة والاكسسوار مع نوع الجسم المراد التصميم له وذكرت (مأمون، ٢٠٠٥) أن التصميم هو حل ابتكاري للمشكلات ، ويعتمد على التنظيم وعلى المعادلة بين الواقع الموضوعي أو المادي وبين الواقع الذاتي والتصميم ايضاً وسيلة لغاية سواء كانت الغاية لإنتاج شيء له فائدة مادية أو اعداد رسالة بصرية لتوصيل فكرة ما. وعرفت (الورائي، ٢٠١١) أن التصميم هو تلك العملية الكاملة لتخطيط شكل شيء ما وإنشائه بطريقة مرضية ليست فقط من الناحية الوظيفية أو النفعية ولكن أيضاً بطريقة تجلب السرور والفرحة إلى النفس أيضاً وهذا اشباع لحاجة الانسان نفعياً وجمالياً في وقت واحد.

وقد وجدت الدارسة ان استحداث تصميمات لملايس المرأة في فترة ما بعد الولادة وسيلة مهمة لتلبية احتياجاتها في تلك الفترة ولتحقيق مستوى رضا ملائم لها وأنها تلعب دوراً في إخفاء التغيرات الناتجة عن الحمل .

**مشكلة البحث:**

تواجه المرأة المرضع العديد من الصعوبات أثناء شراء ملابسها عامةً وملابسها الخارجية خاصة وذلك نظراً لتغير جسم المرأة أثناء الحمل حيث الزيادة في البطن والصدر والأرداف ويستمر ذلك التغير إلى مرحلة ما بعد الولادة (الرضاعة) حيث التضخم في الصدر خاصة بسبب الرضاعة كما تواجه المرأة المرضع عدم توافر ملابس تتميز بتصميمات تتناسب مع فترة الرضاعة وتلبي احتياجاتها في فترة ما بعد الولادة لتساعدها على القيام بعملية الرضاعة بيسر وسهولة دون أن تسبب لها أي حرج خاصة خارج المنزل وكذلك تحقق لها مستوى رضا ملائم . لذا كان من الواجب الاهتمام بالمرأة في فترة ما بعد الولادة واستحداث تصميمات للمرأة المرضع تلبي احتياجاتها بما يحقق لها مستوى رضا ملائم.

**ومما سبق يمكن صياغة مشكلة البحث في التساؤلات التالية:**

- ١- ما إمكانية اعداد تصميمات مستحدثة مقترحة للمرأة في مرحلة ما بعد الولادة (مرحلة الرضاعة الطبيعية)؟
- ٢- ما مدى إمكانية عمل تعديلات على ملابس المرأة المرضع في أي فترة سابقة بحيث تتناسب مع فترة الرضاعة لتحقيق مستوى رضا ملائم؟
- ٣- ما مدى تحقيق التصميمات المقترحة لملايس المرأة في مرحلة ما بعد الولادة لمستوى رضا ملائم؟
- ٤- ما مدى تقبل المستهلكات للتصميمات المقترحة؟

والاستخدامات مما يزيد ويرفع من قيمتها الاقتصادية وقيمتها الجمالية والنفعية وهذه المعالجات التصميمية يمكن إجرائها على الملابس التي يتم إنتاجها حديثاً أو على الملابس المستعملة الغير مسابرة للموضة وبذلك يمكن احياؤها من جديد لتتماشى مع خطوط الموضة الحديثة ولمسابرة العصر. وكانت من أهم النتائج التي توصلت إليها الدراسة إلي إيجاد حلول تصميمية مستحدثة لملايس المرأة العاملة الغير مسابرة للموضة. وأشارت دراسة **عبد العظيم، عزت حماد (٢٠١٢م) بعنوان: مدى فعالية تعليم مهارات الفوتوشوب في تطوير مقررات التصميم لتتمية التفكير الإبداعي للطالبات بجامعة الطائف: إلى التعرف على ماهية الحاسب الآلي في مجال الفنون التشكيلية، والعلاقة الترابطية بين إمكانات الجرافيك والمكونات الرئيسية للعملية الابتكارية. وتوضيح دور برنامج الفوتوشوب بما يحويه من خصائص وإمكانات في مجموعة الأوامر والمرشحات في إثراء التفكير الإبداعي لدارسي الفن، وتفعيل العملية الابتكارية بمكوناتها الرئيسية. وتنمية القدرات الإبداعية في مجال (التصوير والتصميم، الأشغال الفنية والنسيج... الخ) في ضوء استخدام مهارات برنامج الفوتوشوب وتوظيفه في إثراء العمل الفني بالقيم الفنية والجمالية من خلال المتغيرات والصياغات المتنوعة للعمل الواحد في وقت قصير. وكان من أهم النتائج التي توصل إليها الباحثين: أن التقنيات الحديثة التي يوفرها برنامج الفوتوشوب تساعد على التحرر من الأساليب المتعارف عليها ويساعد على إتاحة حرية أكثر في الأداء الفني أثناء بناء العمل الفني، وارتباط الفوتوشوب بالأساليب الابتكارية يساعد على إطلاق أفكار جديدة مبتكرة من خلال مجموعة من المهارات، كما يسهم في إنتاج مجموعة كبيرة من التراكيب الفنية مما يساعد في الكشف عن روى فنية جديدة، ويساعد على تحرير الرؤية وتطويرها مما يساعد على التفكير الإبداعي وتحقيق معاني جديدة بصورة غير مألوفة. وركزت دراسة **خفاجي، ثناء مصطفى السرحان (٢٠١١)** بعنوان: ارتباط التشكيل على المانيكان بصناعة الملابس للمرأة الحامل: على دور أسلوب التشكيل على المانيكان في عمل تصميمات راقية مع ربط أسلوب التشكيل بالبياترونات المسطحة المستخدمة في صناعة الملابس الجاهزة وتنفيذ تصميمات بطريقة التشكيل يصعب تنفيذها بالبياترون المسطح وعمل باترونات صناعية بطريقة التشكيل على المانيكان لتصميمات المرأة الحامل. وكان من أهم نتائج الدراسة أن أسلوب التشكيل على المانيكان ساعد في إنتاج بعض التصميمات التي يصعب تنفيذها على البياترون المسطح. وأنه أسرع ولا يحتاج لوقت وأضبط وأفضل للتصميمات المعقدة.**

واهتمت دراسة **ثابت (٢٠١١) بعنوان: أثر التغيرات الجسمية على مواصفات إنتاج ملابس الحمل** حيث هدفت هذه الدراسة إلى معرفة التغيرات التي تحدث في أبعاد جسم المرأة أثناء فترة الحمل والأنماط المختلفة لجسم المرأة وما يناسب كل نمط من ملابس ثلاثم طبيعته للتواصل إلى إنتاج

تشمل تكوين الشخص من قمة الرأس إلى القدم، أي تنظيم العلاقات المنشودة باستخدام القماش والكلفة والإكسسوار مع نوع الجسم المراد التصميم له (بيبكي، ٢٠١٢)

**٣- الملابس:** هي غطاء للأجسام وستر للعورات وحفاظاً على ما يحتاجه الجسم من الدفء والحماية من العوامل الخارجية وذلك إلى جانب التعبير عن الشخصية والعامل النفسي. والملبس هو الرداء، أي الشيء الذي يلبس، فالرداء هو الغطاء الكبير، والملبس يعنى الهيئة وجمعها ملابس، أي أن الملابس هي كل ما يرتديه الفرد. (ثابت، ٢٠١١)

**٤- مرحلة ما بعد الولادة:** هي الفترة التي تلي مرحلة الولادة للمرأة الحامل وما يتبعها فيها من تغيرات جسمية وفسولوجية (بخاري، السرحان، ٢٠١٠)

**الدراسات السابقة: دراسة: أبو الفضل (٢٠١٤) بعنوان "إمكانية توظيف التصميم الملبسي الواحد لإثراء جماليات ملابس المراهقات"** هدفت إلى الوصول إلى معالجات تصميمية ذات قيمة اقتصادية وهذه المعالجات التصميمية يمكن إجرائها على الملابس التي تم إنتاجها حديثاً أو على الملابس الغير مستعملة والمعيبة وبذلك يمكن إحيائها من جديد لتتماشى مع خطوط الموضة الحديثة ولمسابرة العصر. وكان من أهم النتائج التي توصلت إليها الدراسة أن أفضل الموديلات للملابس المعيبة لتقييم الجودة الكلية ككل كانت ترتبط: ١- عناصر التصميم. ٢- علاقة الملابس بمراحل النمو. ٣- المعالجات الفنية ومكملات الملابس. ٤- اقتصاديات الأسرة وأثرها على الملابس.

واضافت **براءة الاختراع (٢٠١٤) Herschorn, Melanie G. (Phoenix, AZ, US)**

**بعنوان: Breastfeeding Garment** : ابتكار بلوزات من خامات مرنة طيبة ذات فتحات أو شقوق للرضاعة تساعد الأم في رضاعة الطفل وتحسين نظام رضاعته في الأماكن العامة عبارة عن قميص الجزء الامامي له يتكون من جزئين يتجمعا معا الجزء الامامي السفلي به فتحات في مستوى الصدر تسهل الوصول السريع الى الثدي اثناء الرضاعة والجزء الامامي للأمام يأخذ شكل الدرابيهات لتساعد الأم في الكشف السريع عن الثدي اثناء الرضاعة وإخفاء فتحات الصدر بعد الرضاعة، وكان من نتائجها إمكانية الوصول الآمن الى حلمة الثدي الحفاظ على الاحتشام بعد الرضاعة.

واهتمت دراسة **الفواخري (٢٠١٢) بعنوان "معالجات تصميمية مستحدثة لإثراء جماليات ملابس المرأة العاملة والتغلب على الظروف الاقتصادية"** بابتكار معالجات تصميمية ذات قيمة اقتصادية تحول المظهر الخارجي الممل الى مظهر خارجي مشرق ومثير وذلك بمعالجات تصميمية جديدة ومبتكرة والتي تشمل على الأفكار الابتكارية والتقنيات سواء كانت يدوية أو ميكانيكية التي يمكن إجرائها على التصميم الملبسي ليبدو بصورة أجمل بدون إعاقه لوظيفة القطعة الملبسية بل قد يجعلها متعددة الوظائف

**Breastfeeding cover** : إلى استيعاب الأمهات الذين يرغبون في إرضاع أطفالهن في الأماكن العامة، أن تلبس مثل هذه الملابس على الملابس الطبيعية للأمهات أثناء الرضاعة الطبيعية وتوفير الخصوصية للأمهات المرضعات. وكان من أهم النتائج التي توصل إليها الاختراع تغلب على أوجه القصور في التقنيات المستخدمة لتغطية الأم والطفل أثناء الرضاعة الطبيعية. وتوصلت إلى توفير غطاء للرضاعة الطبيعية الآمنة، وتوفير الخصوصية فضلاً عن متابعة الأم أثناء الرضاعة الطبيعية.

وعلى ضوء ما تقدم من الدراسات السابقة يتضح أنها تناولت ملابس المرأة في مرحلة الحمل واهتمت باستخدام الحاسب الآلي في عملية تصميم الملابس وأشارت براءات الاختراع لملابس الرضاعة الطبيعية واهتمت بالموضة وتصميم الأزياء.

ومن خلال عرض الدراسات السابقة وجدت الدراسة أنها ترتبط بالدراسة الحالية من حيث الاهتمام بملابس المرأة والمحافظة على الأناقة والحشمة واستخدام برامج الحاسب في تصميمها كما أن نتائج الدراسات السابقة اتفقت مع الدراسة في حصول التصميمات المقترحة لكل دراسة على أعلى الدرجات وانها واستخدمت معظم الدراسات السابقة المنهج الوصفي في حل مشكلة البحث طبقاً لأهداف كل بحث وقد قامت الدراسة الحالية بالجمع بين كل الدراسات السابقة في موضوع الدراسة الحالية بالاهتمام بالمرأة في مرحلة ما بعد الولادة باستحداث تصميمات تلبي احتياجات المرأة في مرحلة ما بعد الولادة وشمل موضوع الدراسة على تصميمات مستحدثة وتصميم بعض الأغذية التي تساعد في الحفاظ على خصوصيتها أثناء الرضاعة وأشارت إلى بعض المشدات بالدراسة التي تساعدها في الوصول السريع للثدي.

#### الاطار النظري:

للملابس أهميتها من الناحية الوظيفية والجمالية حيث إن لها القدرة على إخفاء بعض العيوب الجسمية والتي قد تؤثر تأثيراً قوياً على شخصية الفرد، سواء العيوب الموروثة أو العارضة، كفترة الحمل التي تعد من أرحج المراحل التي تمر بها المرأة في حياتها، فتعاني الأم من اضطراب في حالتها النفسية، فهي بين الخوف والرجاء، وبين الحزن والفرح والخوف من الحمل ومصاعبه. وهناك العديد من المعايير والشروط لاختيار الملابس والتي تعد الدليل الصامت على شخصية الفرد ومستوى ذوقه لذلك علينا أن نعتني جيداً باختيار الملابس ونراعي عدة أمور أهمها:

#### معايير اختيار الملابس:

- ١- ملائمة الملابس لشخصية الفرد : على أن يعرف الفرد كيف يختار ملابسه بما يتلاءم مع شخصيته وجسمه حتى لا يكون مثاراً للسخرية وذلك لأن الموضة لا تتناسب مع كل فرد فهناك العمر والحجم والطول وجميعها عوامل هامة لتحديد الاختيار الجيد للملابس .
- ٢- بالنسبة لملائمة نوع النسيج والنقوشات والألوان فهناك نقوشاً تكون وحداتها ولوانها هادئة فهذه تناسب

ملابس ذات مواصفات خاصة تتناسب مع جسم المرأة في فترة الحمل لما لها من أهمية كبيرة في هذه الفترة في حياة كل امرأة حتى تشعر بالراحة والأناقة خلال فترة الحمل، ودور الصناعة في ذلك المجال والخامات المناسبة لإنتاج تلك النوعية من الملابس. وكان من أهم النتائج مناسبة جداول القياسات المستخدمة واستخدامها في تنفيذ التصميمات التي حازت على أعلى تقييم.

وأضافت دراسة بخاري، ثناء مصطفى السرحان (٢٠١٠) بعنوان: تصميمات مقترحة لملابس المرأة مرحلة ما بعد الولادة محاولة تصميم ملابس بالحاسب الآلي للمرأة مرحلة ما بعد الولادة ومن ثم يتم تنفيذها بالأسلوب الصناعي، وقد أتبع البحث المنهج الوصفي التطبيقي، كما استخدمت استبانة لمعرفة آراء السيدات حول ما يفضلن من ملابس تلك الفترة، وتمت معالجة النتائج إحصائياً. وكان من أهم نتائج هذه الدراسة أنه تم تصميم ملابس للمرأة مرحلة ما بعد الولادة تعمل على إخفاء عيوب الجسم جراء التغيرات الحاصلة فيه تزيد شعورها بالثقة وعدم الحرج من جسمها . وتم تنفيذ عدة تصميمات منها بالأسلوب الصناعي. الطبيعية واهتمت دراسة سليمان (٢٠٠٩) بعنوان: رؤى تشكيلية معاصرة لأزياء المرأة المسلمة محاولة توفير متطلبات التصميم الصناعي لمصانع الملابس الجاهزة الذي يخدم الاتجاه العام للاحتشام في المجتمع المصري بتصميمات مبتكرة لزي المرأة المسلمة وكذلك تقديم أفضل الأساليب الفنية والتصميمية المتطورة لإخراج رؤى تشكيلية لأزياء المرأة المسلمة تفي بمتطلبات الضوابط الشرعية . وكان من أهم النتائج التي توصلت إليها الباحثة إلى وجود تناقض واضح لدى المرأة بين الحجاب بمفهومه المعاصر والحجاب الشرعي نتيجة لتتبع خطوط الموضة الحديثة دون الاعتبار لضوابط واحكام الشريعة الإسلامية واقترحت الباحثة مجموعة من التصميمات لزي المرأة المسلمة وقامت بتحكيماها من قبل رجال الدين والمنتجين وكذلك المختصين بالملابس وتصميم الأزياء ونالت هذه التصميمات درجات عالية وكذلك وجدت أن مصانع الملابس الجاهزة في حاجة كبيرة إلى التصميم الذي يلبي احتياجات المستهلك التي تجمع بين أحكام الشريعة مسابرة للموضة.

أوضحت دراسة حجازي (٢٠٠٨) بعنوان: إمكانية استحداث ملابس خارجية للسيدات عديدة الأغراض لخدمة الناحية الجمالية والاقتصادية تهدف هذه الدراسة إلى التعرف على نوعية استخدام (احتياجات) القطع الملابسية محل الدراسة في المناسبات المختلفة ودراسة امكانيات التنفيذ الإنتاجي (مستلزمات الإنتاج) بما يحقق الهدف المرجو من البحث ودراسة الأسلوب الأمثل لإنتاج ملابس خارجية للسيدات متعددة الأغراض لمراعاة البعد الجمالي والاقتصادي للأسرة المصرية. وكان من أهم نتائج الدراسة تحقيق أسس وعناصر التصميم، وملائمة الأداء الوظيفي، وتحقيق الجانب الاقتصادي والجمالي في التصميم .

وشملت براءة اختراع (٢٠٠٧) McCoy, Elizabeth T. Buffalo Grove, IL, US بعنوان:

استعماله في الملابس الخارجية بلوزات بنطلونات جونلات جاكيتات والقمصان والجوارب، وصنع من القطن اقمشة خفيفة الوزن مختلفة السمك وثقيلة الوزن أيضا من اللينوه والبروكارد، والاورجانزا، الجينز، الجبردين (المبهي، ٢٠١١).

**الكتان:** وهو متين ومريح وذو ملمس خشن منه ما هو خفيف الوزن ومنه ما هو ثقيل الوزن ولا يحمل شحنات كهربية مقاوم للاحتكاك يمتص الرطوبة له قابلية جيدة للصبغة والطباعة وقابل للغسيل اليدوي والتنظيف الجاف (الحمري، ٢٠٠٦).

**الصوف:** وهو خفيف الوزن مقاوم للتجعد مريح وناعم الملمس قابل للغسل، عزل جيد سهل الصباغة يمتص الرطوبة. ومن الأقمشة الصوفية المستخدمة في تصنيع الملابس الخارجية الفيلا، التويد، الجرسية، صوف أقمشة المعاطف، الجبردين، الصوف، الكشمير، والبولكليت، والفراء (مصطفى، ٢٠١٣).

**الفسكوز:** ومن خواصه أنه ناعم ورطب ذو انسدادية جيدة قدرة عالية على الامتصاص وقابلية جيدة للصبغة والطباعة وخالي من الشحنات الكهربية يمكن غسله أو تنظيفه تنظيف جاف.

**الستان:** هو قماش من الحرير أو الرايون أو الأسيئات أو البولي استر ذو سطح لامع وأخر باهت ويتميز بنعومة وانسداد عالية (المرداس، ٢٠٠٢).

#### مواصفات ملابس المرأة الخارجية وأنواعها.

للملابس دور في حياة الانسان فهي تعكس فكرة عن الفرد عن ذاته وعن شخصيته كما تعتبر وسيلة تعبير جمالية وفنية حيث تساعد على إخفاء عيوب الجسد وإبراز مفاثته (محرر، ٢٠٠٢).

#### يتوقف اختيار المرأة لملابسها على عدة اختيارات منها:

- احتياجاتها وقدراتها المالية، السن، الجنس، المركز الاجتماعي، طبيعة العمل والظروف الجوية وما يؤمن به من معتقدات وتقاليد.

- الملابس تساعد على تكوين الثقة بالنفس واحترام الذات والسعادة والحرية، فهي حلقة الاتصال بين الانسان ومجتمعه ويتوقف ذلك على اهتمام الفرد بها وتعتبر الملابس وسيلة هامة لكل ما يقوم به الانسان في حياته العامة فلا بد ان تكون الملابس مقبولة من الآخرين فهي رباط الصلة بين الأصدقاء والناس ميلين للجمال بطبعهم (المبهي، ٢٠١١).

من خلال دراسة المعايير الأساسية لاختيار ملابس المرأة بصفة عامة والخامات المستخدمة في صنع الملابس الخارجية ومواصفاتها: استنتجت الدراسة:

#### ١- مواصفات ملابس المرأة في مرحلة ما بعد الولادة (الرضاعة الطبيعية):

- أن تستخدم الخامات التي تتميز بالمرونة حتى تساعدها في أداء الجانب الوظيفي لها
- أن تتميز بتصميمات ملابس المرأة المرضع بفتحات مناسبة تسهل الوصول السريع للثدي.
- أن تتناسب الناحية الوظيفية للتصميم مع الشكل العام.

الأشخاص ذوي الأحجام المتناسقة ذات القد الممشوق . وبالرغم من ان الألوان الزاهية تكون مفرحة وتعطي إيحاء بالتفاؤل الا أن على الفرد أن يختار من الالوان والأقمشة والموديلات ما يناسب سنه وحجمه ولونه ومركزه وطبيعة عمله .

٣- الموضة والتقاليد : يراعى عند اختيار الملابس المناسبة والمكان الذي سترتدي فيه إذ إن لكل مكان ملابسه الخاصة ولكل مناسبة زيها الخاص المناسب ولا شك أن ارتداء ملابس مناسبة تجعل الفرد هادئا متزنا يشعر براحة جسمية لأن ملابسه مناسبة وملائمة للمكان الذي هو فيه.

٤- مراعاة اللون المناسب : ان للون الملابس القدرة على تهدئة المشاعر او إثارتها فقد تشعره الوانها بالاكنتاب او بالحيوية والنشاط كما ان للون القدرة على جذب انتباه الآخرين بالإضافة الى مقدرة اللون على خداع النظر بالنسبة للأحجام وهذوء الاعصاب او اثارها.

ومن المعروف أن الالوان الفاتحة كالأزرق والاخضر من افضل الالوان لإعطاء راحة للأعصاب كذلك فاللون الاصفر يشعر الفرد بالحركة والنشاط اما اللون الأحمر القرمزي فيشعر الفرد بالارتياح في حين ان الأحمر والأصفر والبرتقالي يشعر الفرد بالدفء والحرارة بينما الأزرق والاخضر يشعر أنه بالبرودة .

٥- لكل فصل في السنة ايضا ألوانه المناسبة فالألوان الفاتحة والأبيض تناسب فصل الصيف بينما الالوان الغامقة والاسود تناسب فصل الشتاء وبالإضافة الى جميع ما ذكر عن الالوان فإنها يجب ان تناسب لون بشرة الشخص وشعره وعينه بقدر الامكان مع عدم الاندفاع في تقليد الآخرين عند اختيار الملابس ولا ننسى أن الالوان التي تناسب النساء تختلف عن الالوان المناسبة للرجال .

٦- مراعاة الميزانية : اذ ليس بإمكان الفرد ان يشتري جميع ما يحتاج من ملابس في شهر واحد وانما محاولة تقسيم الملابس على ميزانية السنة كاملة مع توخي الحكمة والدراية في شراء الملابس الأكثر حاجة أولا ثم الأقل وهكذا ، وان عدم الانقياد وراء الاعلانات والتتنزيلات عامل مهم عند شراء الملابس كما أن عملية جرد ما بحوزة الفرد من ملابس وتحديد ما يحتاجه يعتبر عاملا مهما قبل الشراء.

٧- تفقد التجهيزات النهائية للملابس : مثل توافق خطوط الثوب ونظافة الخياطات والبيهات والقبة وثنية الذيل والكلفة ووجود البطاقات التي تبين طريقة العناية والتعامل معه عند تنظيفه (التاعوري، سعاد عسكرية ونشويات، ليلي حجازين: المنسوجات، ٢٠٠٥).

#### الخامات المستخدمة في صنع الملابس الخارجية ومواصفاتها:

**القطن:** حيث يتميز بأنه ناعم الملمس يمتص الرطوبة، مريح وقابل للغسيل والتنظيف الجاف، ثبات اللون للطباعة ومتين، وسهل الحياكة ، ويتميز بانسدالية جيدة. ويتم

- يحقق التصميم أناقة وحشمة ويناسب الناحية الوظيفية.
- تتلاءم خطوط القصات الوظيفية مع خطوط التصميم.
- تتناسق عناصر التصميم من خط ولون وشكل وخامة لكل من الام والطفل .
- أن تتحقق القيم الجمالية والوظيفية في ملابس ما بعد الولادة.
- أن تفي بمتطلبات الزيادة في حجم الثدي على مدى فترة الرضاعة.
- أن تكون قابلة للتغيير والإصلاح حتى يمكن الاستفادة منها بعد انتهاء فترة الرضاعة الطبيعية.
- **٢- النقاط التي يجب على المرأة في مرحلة ما بعد الولادة أن تراعيها عند اختيار ملابسها**
- الراحة والبساطة وحرية الحركة بالإضافة الى أن تكون ملابسها تفي الغرض الذي تقوم به.
- وتراعى عند اختيار ملابسها أن تكون متينة وذات سعر يناسب ميزانية الأسرة.
- أن تكون ذات ملمس ناعم حتى لا يتهب جلدها وجلد الطفل وأن تكون قابلة للغسل والكي وتمتص الرطوبة وان تراعى منطقة الصدر.
- أن تكون على علم ودراية بشكل أجزاء جسمها وما به من عيوب يمكن إخفاء العيوب الجسمية وذلك عن طريق استخدام مكملات الملابس:
- مكملات الملابس:** هي اللمسة النهائية التي تجعل الشخص متفردا متكامل المظهر كما انها تجذب الانتباه الى المظهر الانيق من خلال توافق الخطوط والالوان والملامس، ويمكنها ايضا تحويل الملابس البسيطة الى ملابس جذابة انيقة، والمكملات تزيد الملابس ثراء وبشكل انيق سهل حيث تجعل الفرد يبدو كما لو كان يمتلك العديد من الملابس بفضل التبديل والتغيير في أنواع المكملات .
- تصميم المكملات:**
- نشاط ابداعي يتضمن معطيات مبتكرة في مجال المكملات من شأنها أن تفي بالاحتياجات الانسانية للزينة والتي قد تكون جمالية أو وظيفية أو اقتصادية.
- وهذا النشاط الإبداعي عبارة مجموعة من المهارات العقلية تصحبها قدرة عالية على الاحساس من شأنها ان تسهم في تهيئة مناخ مناسب لتخيل أو تصور شكل مبتكر لأحد مصنفات المكملات ، يخضع بناء هذا الشكل لعملية تنظيم لمفرداته من خطوط ومساحات وكتل وفراغات.. بشكل يصنع نسقا مرئيا في ضوء القواعد المتعارف (موسى، ٢٠٠٨).
- الكثير من الباحثين والباحثات** افضن بالبحث والدراسة عن الشروط الواجب توافرها في الأقمشة المناسبة لملابس المرأة عامة وملابس المرأة أثناء الحمل وملابس الطفل في مرحلة المهد قامت الباحثة باستنتاج ما يفيد موضوع البحث وهي:
- ١- **الشروط الواجب توافرها في أقمشة ملابس الأم في فترة ما بعد الولادة :**
- يفضل أن تكون من أقمشة ناعمة الملمس.
- ان تكون سهلة ومريحة في الاستعمال، سهلة الغسل والكي.
- أن توفر الدفء شتاءً دون ان يكون وزنها ثقيلًا.
- أن تكون من أقمشة لها قابلية امتصاص الرطوبة.
- تفضل اقمشة التريكو لأنها تعمل على نفاذية الهواء والقابلية للامتصاص ونقل الماء والعزل الحرارى والكثافة النوعية ومقاومة توليد الكهرباء الاستاتيكية.
- تفضل أقمشة الاسترتش لأنها توفر الراحة وتسمح للطفل بالنمو وكذلك تسهل على الام سهولة استخدام فتحات الرضاعة أثناء الرضاعة الطبيعية .
- تفضل اقمشة الملابس أن تكون محتوية على ألياف النايلون والاكريلك والبولي استر لان سهل العناية بها.
- تفضل اقمشة - card wary-denim bord cloth .seer sucker –poplin
- تفضل الألوان الفاتحة حتي يسهل استخدام المياه الدافئة في غسلها وكذلك تعقيمها كما يفضل الألوان الزاهية والزينة بنقوش جذابة وجميلة.
- يفضل الأقمشة التي تتوافر فيها خاصية المتانة ومقاومة التجعد وذات الالوان الثابتة التي تتحمل عمليات الغسيل المتكرر.
- ٢-الشروط الواجب توافرها في تصميقات المرأة أثناء فترة الرضاعة الطبيعية.**
- ١- أن تصلح تنفيذ التصميمات من خامات مرنة طيبة.
- ٢- ان تخدم التصميمات المرأة المرضع من الناحية الوظيفية والجمالية وان تناسب التصميمات مختلف الاذواق وبما يحقق للمرأة مستوى الرضا الملائم.
- ٣- ان تفي بالغرض الأساسي منها وهي رضاعة الطفل من ثدي امه، والمحافظة على خصوصية الأم والطفل أثناء الرضاعة الأماكن العامة.
- ٤- أن تكون خطوط الزى ملائمة لجسمها وسنها وشخصيتها ونوع عملها وفي نفس الوقت مع الموضة السائدة، في حدود العادات والتقاليد والنقائيد.
- ٥- يراعى في التصميمات تبادل استخدام القطع وتناسبها مع بعضها البعض من حيث اللون والخطوط.
- ٦- أن تحتوى تصميقات الملابس على فتحات أو شقوق في مستوى الثدي لتفي بالغرض الذى صممت من أجله.
- ٧- أن تكون قابلة للتغيير والاصلاح بحيث يمكن الاستفادة منها بعد الرضاعة.
- ٨- يراعى في التصميمات عنصر اللون لان له تأثير مباشر على اختيار الملبس كما أن له القدرة على إخفاء أو التقليل من عيوب الجسم عن طريق الخداع البصرى فيمكن أن يظهر الشخص ممتلئا أو أكثر نحافة عن الحقيقة وعلى ذلك يمكن توظيف الالوان في الملابس لإخفاء بعض التغيرات التي تطرأ على جسم المرأة في مرحلة ما بعد الولادة.

الاستبانة يعني الاستقرار في نتائج الاستبانة وعدم تغييرها بشكل كبير فيما لو تم إعادة توزيعها على أفراد العينة عدة مرات خلال فترات زمنية معينة. وقامت بإجراء ما يلزم من حذف وتعديل في ضوء المقترحات المقدمة، وبذلك خرجت الاستبانة في صورتها النهائية بملحق رقم (١):

٢- استخدام برنامج الحزم الاحصائية (SPSS) الاصدار ٢٢.

٣- وتم حساب الآتي:

٤- النسب المئوية والتكرارات.

- معامل الارتباط لبيرسون - معامل ارتباط الرتب لسبيرمان.

- معامل ألف كرونباخ.

- اختبار فريدمان للعينات المرتبطة.

٥- استخدام برنامج الفوتوشوب في تصميم ملابس مرحلة ما بعد الولادة.

وأثناء البحث والدراسة والاطلاع على احتياجات الأم الملبسية في مرحلة ما بعد الولادة. اختارت أفضل أشكال حمالات الصدر بما يتناسب مع أوضاع الفتحات المختلفة للتصميمات المتمثلة في فتحات طولية وعرضية ومائلة ومنحنية. وتم عرض مشدات ذات الفتحات الطولية والتي تتناسب مع الموديلات ارقام (٥،٢) كما في شكل (٤) ومشدات تتناسب مع الموديلات ذات الفتحات العرضية ذات رقم (١،٣،٤) كما في شكل (٥). وهذه اشكال توضيحية لبعض المشدات التي تساعد المرأة لتحقيق مستوى رضا ملائم لها.



شكل رقم (٤)



شكل رقم (٥)

## إجراءات البحث:

**منهج البحث:** تتبع هذه الدراسة المنهج الوصفي لتحليل استمارات استبيان المتخصصين والمستهلكات ومعرفة التغيرات التي تطرأ على المرأة المرضع.

**عينة البحث:** عينة عشوائية من السيدات في مرحلة ما بعد الولادة ( الرضاعة ) وتتمثل في (٥٠) سيدة من محافظة دمياط ومراكزها وقراها.

**أدوات البحث:** ١- تستخدم الباحثة في هذه الدراسة استمارة استبيان حيث تعتبر إحدى الوسائل العلمية لجمع المعلومات.

٢- استخدام برنامج الفوتوشوب في اعداد تصميمات الدراسة.

## خطوات البحث:

١- استمارة استبيان لتقييم التصميمات المستحدثة من قبل لجنة متخصصة (التحكيم).

ومن قبل عينة البحث ( المرأة في مرحلة ما بعد الولادة (الرضاعة).

## صدق الاستبانة :

يقصد بصدق الاستبانة أن تقيس عبارات الاستبانة ما وضعت لقياسه، وقامت الباحثة بالتأكد من صدق الاستبانة بطريقتين:

### ١- صدق المحكمين:

عرضت الباحثة الاستبانة على مجموعة من المحكمين تألفت من (١١) متخصصين في (الملابس والنسيج) ، وقد استجابت الباحثة لأراء المحكمين وقامت بإجراء ما يلزم من حذف وتعديل في ضوء المقترحات المقدمة، وبذلك خرجت الاستبانة في صورتها النهائية - انظر الملحق رقم (١).

### ٢- صدق الاستبانة:

## أولاً: الاتساق الداخلي Internal Validity:

يقصد بصدق الاتساق الداخلي مدى اتساق كل عبارة من عبارات الاستبانة مع الهدف من الاستبانة، وقد قامت الباحثة بحساب الاتساق الداخلي للاستبانة وذلك من خلال حساب معاملات الارتباط بين كل عبارة من عبارات الاستبانة مع الدرجة الكلية للمحور الذي تنتمي إليه العبارة.

## ثانياً: الصدق البنائي Structure Validity

يعتبر الصدق البنائي أحد مقاييس صدق الأداة الذي يقيس مدى تحقق الأهداف التي تريد الأداة الوصول إليها، ويبين مدى ارتباط كل محور من محاور الاستبانة بالدرجة الكلية للاستبانة.

## ثالثاً: الصدق الذاتي Intrinsic Validity

ويقاس الصدق الذاتي بحساب الجذر التربيعي لمعامل ثبات الاستبانة ، وذلك كما يلي:

معامل الصدق الذاتي = (معامل ثبات الاستبانة)<sup>1/2</sup>

## الثبات Reliability:

١- يقصد بثبات الاستبانة أن تعطي هذه الاستبانة نفس النتيجة لو تم إعادة توزيعها أكثر من مرة تحت نفس الظروف والشروط، أو بعبارة أخرى أن ثبات

وتساعدها على المحافظة على خصوصياتها هي ورضيعها واعتمدت اغلب تصميماتها على ان يكون الموديل بدون أكمام ليتيح لها الفرصة بأن ترتدى معه باديهات أو بلوزات بألوان مختلفة مما يساعدها على التألق وظهورها بمظهر يبعث فيها الرضا. وهى كالتالي:

توصيف البلوزة الموجود بالتصميم

• بلوزة مكسمة بدون أكمام. كما هو موضح بشكل (١).

تعديل البلوزة: تحديد مستوى الصدر، عمل فتحات في مستوى الصدر عرضها ١٥ سم لتناسب رضاعة الأم لطفها. كما في شكل (٢).

الإضافات: إضافة سحابات لغلق الفتحات حفاظا على شكل التصميم الأساسي والجمالي ومن الممكن استخدام أي أداة من أدوات الغلق المتاحة. كما في شكل (٣).

الشكل النهائي: الجاكت في هذا الموديل يستخدم كغطاء للرضاعة. كما في شكل (٤).

ولقد تم استحداث عدة تصميمات لملابس المرأة في مرحلة ما بعد الولادة تبعا لاختيار عينة البحث للملابس بما يحقق لهن تلبية احتياجاتهن والوصول الى مستوى الرضا الملائم لكلاً من الجانب الوظيفي والجمالي ويتمشى مع خطوط الموضة والتي تساعدها على إخفاء العيوب الجسمية

التصميم الأول:

توصيف التصميم الأساسي:

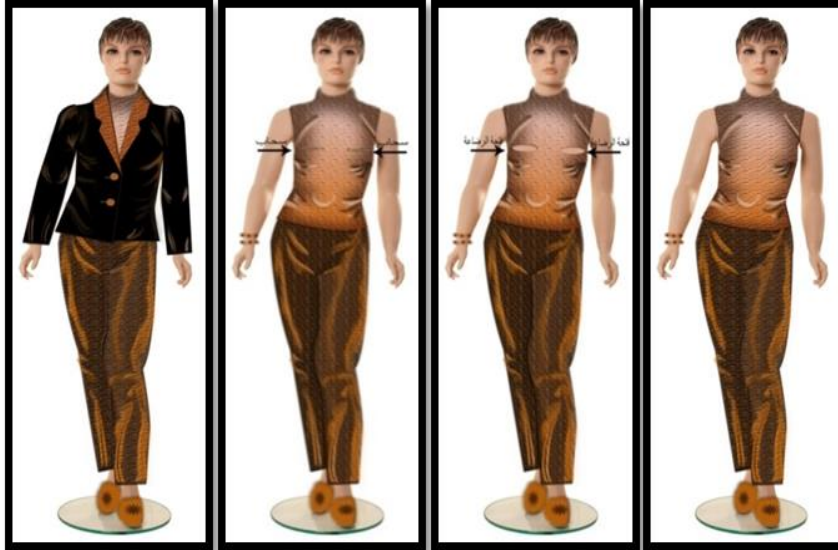
١- البدلة تناسب للمرأة بعد فترة الولادة مقاس (٤٢) و (٤٤).

٢- خامة البدلة المقترحة من قماش الحرير على ستان أو الكتان

٣- تتميز خطوط التصميم بالتكسيم حول الجسم لها أكمام طويلة الي الرسغ، فتحة الرقبة كول تايور.

٤- بنطلون عادى.

٥- بلوزة بدون أكمام.



شكل رقم (٤)

شكل رقم (٣)

شكل رقم (٢)

شكل رقم (١)



### تعديل التصميم ١- فصل كلا من

خطي كتف الأمام عن خطي كتف

الخلف. كما في شكل (١).

٢- عمل الإضافات اللازمة لخطي الكتف الأمامي والخلفي وتشطيب كتف الامام.

٣- عمل عراوي مناسبة على كلا من خطي كتف الأمام.

٤- تركيب أزرار في مستوى مناسب للعراوي في خطي كتف الخلف. كما في يشكل رقم (٢).

إضافة حرملة للتصميم: توصيفها: فتحة رقبة الحرملة واسعة على شكل درابيهات طولها يصل إلى الكوع وتتسع عند نهاية خط نهاية طول الحرملة على شكل كلوش. كما في شكل (٣).



### التصميم الثاني:

توصيف التصميم الأساسي :

١- الفستان مناسب للمرأة الحامل مقاس (٤٢) و (٤٤).

٢- خامة الفستان المقترحة من الحرير الكاروهات والمنقط

ويمكن تنفيذه بأي خامة مناسبة.

٣- الفستان به قصة كروازيه تصل الى اسفل الصدر وفتحة الرقبة على شكل ٧.

٤- الجزء السفلي من الفستان به كشكشة اسفل الصدر ، تتميز خطوط التصميم بالاتساع بداية من منطقة اسفل الصدر

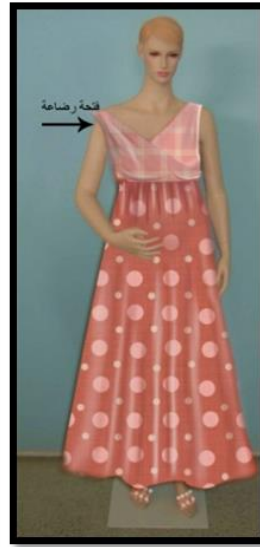
وتتسع تدريجيا كلما اتجهنا لنهاية الفستان عند خط الذيل والفستان بدون أكمام.



شكل رقم (٣)



شكل رقم (٢)



شكل رقم (١)

**تعديل التصميم فك جزء من الخياطة التي تضم كلا**  
من القصة الصدرية والجزء السفلى للفتس في مستوى  
يناسب الصدر، لكلاً من الثديين لتناسب الرضاعة الطبيعية  
تقدر بمسافة لا تقل عن ١٥ سم كما هو موضح بالتصميم.  
شكل رقم (١).

**الإضافات الإضافية الأولى:** إضافة سحابات لغلق الفتحات  
بعد الرضاعة ومن الممكن استخدام أي من أدوات غلق  
الفتحات المناسبة المستخدمة في الملابس. شكل رقم (٢).  
**الإضافة الثانية:** بادي خاص بالرضاعة الطبيعية أي يحتوى  
على فتحات لسهولة الوصول الأمن والسريع الى الثدي.  
شكل رقم (٣).

**والشكل النهائي للتصميم يبدو واضحاً كما في شكل**  
**(٤). ومن الممكن ارتداء أي غطاء مناسب للرضاعة حسب**  
**ذوق المرأة مع هذا الموديل .**



### التصميم الثالث:

#### توصيف التصميم الأساسي:

- ١- التصميم مكون من فتس وبنطلون باستك مطاط من الوسط مناسب للمرأة الحامل مقاس (٤٢) و (٤٤).
- ٢- خامة الفتس المقترحة من الحرير والدانتيل .
- ٣- تتميز خطوط التصميم بالاتساع بداية من منطقة اسفل الصدر وتتسع تدريجياً كلما اتجهنا لنهاية الفتس عند خط الذيل والفتس، وله فتحة رقبة دائرية متسعة حول الرقبة.
- ١- البنطلون عادى له مطاط من الوسط.



شكل رقم (٤)



شكل رقم (٣)



شكل رقم (٢)



شكل رقم (١)

**التعديل الاول :** عمل فتحات للرضاعة مناسبة على الخط الرابط بين السفرة الأمامية والجزء السفلى للفسات تتراوح مسافة الفتحة حوالى ١٥ سم كما هو موضح بالشكل رقم (١).

**الإضافة الاولى :** غلق فتحات الرضاعة باستخدام سحب مناسب كما هو موضح بالشكل رقم (٢).

**الإضافة الثانية:** إضافة صدرية للأمام والخلف تتسع رقبتها على شكل درابيهات وتتسع عند خط نهاية الذيل بالقدر المناسب ( على شكل نصف كلوش) كما هو موضح بالشكل رقم (٣). ومن الممكن للمرأة أن ترتدى أي غطاء يتناسب معها بما يحقق لها مستوى الرضا الملائم.

### التصميم الرابع:

#### توصيف التصميم الأساسي:

- التصميم (بإدى سادة - فسات منقوش - بنطلون عادى)

مناسب للمرأة في مرحلة ما بعد الولادة مقاس (٤٢) و (٤٤).

- خامة البادي المقترحة من الإسترش.

- خامة البنطلون من قماش الترجال.

- خامة الفسات من أقمشة قطنية مشجرة وسادة وبه حردة رقية

متسعة ،وبه قصة عرضية (سفرة) يصل طولها الى

مستوى الصدروالجزء السفلى المطابق لخط السفرة به كشكشة

في خط القصة،تتميز خطوط

التصميم بالاتساع بداية من خط القصة على الصدروتتسع تدريجيا كلما اتجهنا لنهاية الفسات عند خط الذيل والقصة بدون أكمام ، والفسات بدون اكمام حتى يتيح الفرصة لارتداء باديهاتاو بلوزات مختلفة الالوان مما يعطي لها فرصة أكبر للتغيير والتبديل .



شكل رقم (٣)



شكل رقم (٢)



شكل رقم (١)

لكل من الثديين لتناسب الرضاعة الطبيعية يصل طولها تقريبا

حوالي ٢٠ سم. كما هو موضح بالشكل رقم (١).

**الإضافات: الإضافة الأولى:** إضافة سحابات لغلق الفتحات

بعد الرضاعة ومن الممكن استخدام أي من أدوات الغلق

المستخدمة في الملابس. كما هو موضح بالشكل رقم (٢)

**الإضافة الثانية:** عبارة عن غطاء يتسع حول الرقبة ليعطي

شكل الدرابيوهات الخفيفة لمتابعة الطفل أثناء الرضاعة

، وطوله يصل إلى ما بعد خط الوسط بحوالي ١٠ سم ويوجد

به فتحة تبدأ من نهاية خط ذيل الغطاء على خط منتصف

الامام الى مستوى الصدر ،يلف هذا الغطاء حول الرقبة

باستخدام شريط من القماش أو الستان ،ومن الممكن تنفيذه

كاملا يشمل قطعتي الأمام والخلف. كما هو موضح بالشكل

رقم(٣).



**التصميم الخامس:**

**توصيف التصميم الأساسي:**

الفستان مناسب للمرأة الحامل

مقاس ( ٤٢ ) و ( ٤٤ ) ، خامة

الفستان المقترحة من الحرير

المنقوش ، وتتميز خطوط التصميم

بالإتساع بداية من منطقة أسفل

الصدر وتتسع تدريجيا كلما اتجهنا

لنهاية الفستان عند خط الذيل

والفستان له أكمام طويلة الي

الرسغ، وله فتحة رقبة دائرية

متسعة حول الرقبة

**تعديل التصميم: ١-** فك جزء

صغير بحدرة الرقبة في مستوى

يناسب امتداد الصدر أي تبعد عن

الكنتف بحوالي نصف مساحة حردة

الرقبة الأمامية للجزء الأيمن

وكذلك الجزء الأيسر.

٢- عمل فتحة من النقطة السابقة بالفستان في مستوى الصدر



شكل رقم (٣)



شكل رقم (٢)



شكل رقم (١)

## نتائج الاتساق الداخلي والصدق البنائي

جدول (١): يوضح معاملات الارتباط بين درجة العبارة والدرجة الكلية للمحور الذى تنتمى إليه العبارة وبين الدرجة الكلية لكل محور والدرجة الكلية للتصميم الذى ينتمى إليه المحور فى استبانة التصميمات المستحدثة المقترحة لعينة البحث من المستهلكين.

المحاور	العبارات	ن	معامل الارتباط	مستوى المعنوية
المحور الأول الوظيفي	العبارة رقم ١	٣٠	٠,٨٧	٠,٠٠١
	العبارة رقم ٢	٣٠	٠,٩٥	٠,٠٠١
	العبارة رقم ٣	٣٠	٠,٩٣	٠,٠٠١
	العبارة رقم ٤	٣٠	٠,٧٨	٠,٠٠١
	العبارة رقم ٥	٣٠	٠,٨٦	٠,٠٠١
	العبارة رقم ٦	٣٠	٠,٨٣	٠,٠٠١
	الدرجة الكلية		٣٠	٠,٩٢
المحور الثاني الجمالي	العبارة رقم ٧	٣٠	٠,٧٢	٠,٠٠١
	العبارة رقم ٨	٣٠	٠,٧٢	٠,٠٠١
	العبارة رقم ٩	٣٠	٠,٨٤	٠,٠٠١
	العبارة رقم ١٠	٣٠	٠,٧٥	٠,٠٠١
	العبارة رقم ١١	٣٠	٠,٧٢	٠,٠٠١
	العبارة رقم ١٢	٣٠	٠,٧٧	٠,٠٠١
	الدرجة الكلية		٠,٨٩	٠,٠٠١

وقد تحققت الباحثة من ثبات المحاور واستبانة التصميمات المستحدثة المقترحة لعينة البحث من المستهلكين من خلال طريقة معامل ألفا كرونباخ وذلك كما يلي:

#### معامل ألفا كرونباخ Cronbach's Alpha Coefficient

استخدمت الباحثة طريقة ألفا كرونباخ لقياس ثبات المحاور والاستبانة، وكانت النتائج كما هي مبينة في جدول (٢).

يتبين من الجدول رقم (١) أن معاملات الارتباط بين درجة كل عبارة من عبارات الاستبانة والدرجة الكلية للمحور الذى تنتمى إليه العبارة وبين الدرجة الكلية لكل محور والدرجة الكلية للاستبانة تتراوح ما بين (٠,٧٢ - ٠,٩٥) وجميعها دالة إحصائياً عند مستوى معنوية (٠,٠١)، وبذلك تعتبر عبارات الاستبانة صادقه لما وضعت لقياسه.

#### نتائج الصدق الذاتي Intrinsic Validity

نتائج الصدق الذاتي موضحة في جدول (٢) وهى مرتفعة مما يدل على الصلة الوثيقة بين الصدق الذاتي والثبات.

جدول (٢): يوضح نتائج اختبار ألفا كرونباخ لقياس ثبات المحاور واستبانة التصميمات المستحدثة المقترحة لعينة البحث من المستهلكين نتائج ثبات الاستبانة.

المحاور	عدد العبارات	معامل ألفا كرونباخ	الصدق الذاتي
المحور الأول الوظيفي	٦	٠,٩٣	٠,٩٦
المحور الثاني الجمالي	٦	٠,٩٢	٠,٩٦
الدرجة الكلية	١٢	٠,٩٣	٠,٩٧

يتبين من الجدول رقم (٢) أن معاملات الثبات للمحاور والاستبانة مرتفعة مما يطمئن الباحثة إلى نتائج تطبيق الاستبانة وكذلك قيم الصدق الذاتي .

(عينة البحث من المستهلكين).  
عرض ومناقشة فروض البحث:

وللتحقق من صحة الفرض تم استخدام اختبار "فريدمان" عند مستوى معنوية (٠,٠٥).

جدول (٣): يوضح دلالة الفروق بين آراء عينة البحث من المستهلكين في الناحية الوظيفية للتصميمات المستحدثة المقترحة.

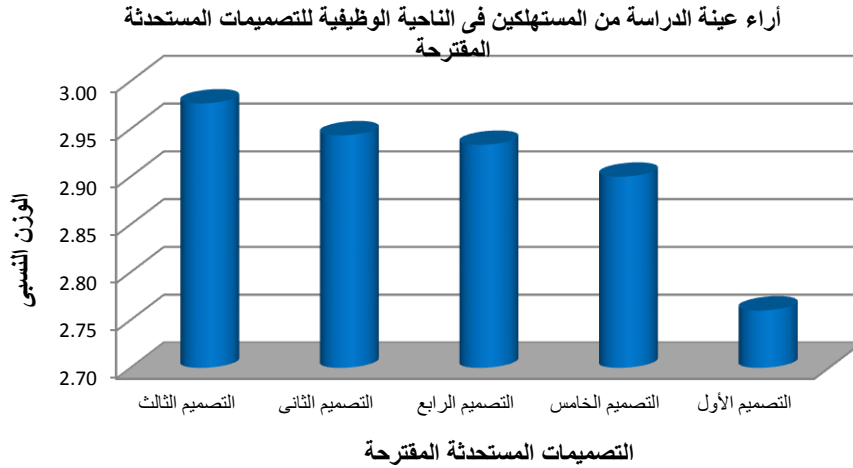
التصميمات	ن	متوسط الرتب	قيمة "كا"	مستوى المعنوية	الوزن النسبي	النسبة	الترتيب
التصميم الأول	٥٠	٤,٩١	٣٧,٢٤	٠,٠٠١	٢,٧٦٠	%٩٢,٠٠	٥
التصميم الثاني	٥٠	٧,٤١			٢,٩٤٣	%٩٨,١١	٢
التصميم الثالث	٥٠	٧,٧٦			٢,٩٧٧	%٩٩,٢٢	١
التصميم الرابع	٥٠	٧,١٦			٢,٩٣٣	%٩٧,٧٨	٣
التصميم الخامس	٥٠	٦,٨٣			٢,٩٠٠	%٩٦,٦٧	٤

التصميم الملبسي ليبدو بصورة أجمل بدون إعاقة لوظيفة القطعة الملبسية بل قد يجعلها متعددة الوظائف والاستخدامات مما يزيد ويرفع من قيمتها الاقتصادية والجمالية والنفعية. عن طريق مرونة التصميم في استخدام أساليب التثبيت وما يحمله من درابيهات يمكن تغير اتجاهها والتنوع في استخدام أساليب التثبيت المختلفة. وظهرت النتائج أفضل التصميمات المقترحة واهتم (Herschorn, Melanie G ٢٠١٤) بإمكانية الوصول الأمن إلى حلقة الثدي والحفاظ على الاحتشام بعد الرضاغة، وأكدت أهم نتائج (خفاجي، ثناء مصطفى السرحان، ٢٠١١) أن أسلوب التشكيل على المانيكان ساعد في إنتاج بعض التصميمات التي يصعب تنفيذها على الباترون المسطح. وأنه أسرع ولا يحتاج لوقت وأضبط وأفضل للتصميمات المعقدة. وهذا وإن اختلف محتوى هذا البحث عن الدراسة إلا أنه اتفق على إيجابية الوصول إلى تحقيق الناحية الوظيفية للتصميمات المستحدثة.

الجدول رقم (٣) يوضح نتائج اختبار "فريدمان" والتي جاءت كالتالي:

- بلغت قيمة "كا" (٣٧,٢٤) ومستوى المعنوية (٠,٠٠١) وهي أقل من (٠,٠٥)، مما يدل على وجود فروق دالة احصائياً بين التصميمات من الناحية الوظيفية.

تراوحت الأوزان النسبية لآراء عينة البحث من المستهلكين بالنسبة للتصميمات من الناحية الوظيفية ما بين (٢,٧٦ - ٢,٩٧٧) وجميعها تنجح للاستجابة "أوافق" وجاء التصميم رقم (٣) في المرتبة الأولى يليه التصميم رقم (٢) في المرتبة الثانية ثم التصميم رقم (٤) في المرتبة الثالثة وجاء التصميم رقم (٥) في المرتبة قبل الأخيرة يليه التصميم رقم (١) في المرتبة الأخيرة. ويتفق ذلك مع تنفق هذه النتائج مع ما توصل إليه (ابو الفضل ٢٠١٤) من استحداث معالجات تصميمية جديدة والتي تشمل على الأفكار الابتكارية التي يمكن إجرائها على



شكل (١): يوضح الأوزان النسبية للتصميمات المستحدثة المقترحة من الناحية الوظيفية وفقاً لآراء عينة البحث من المستهلكين

عرض ومناقشة تفسير الفرض الثاني أنه :  
١- توجد فروق ذات دلالة احصائية بين متوسط درجات التصميمات المستحدثة المقترحة بالنسبة للناحية الجمالية.

جدول (٤): يوضح دلالة الفروق بين آراء عينة البحث من المستهلكين في الناحية الجمالية للتصميمات المستحدثة المقترحة.

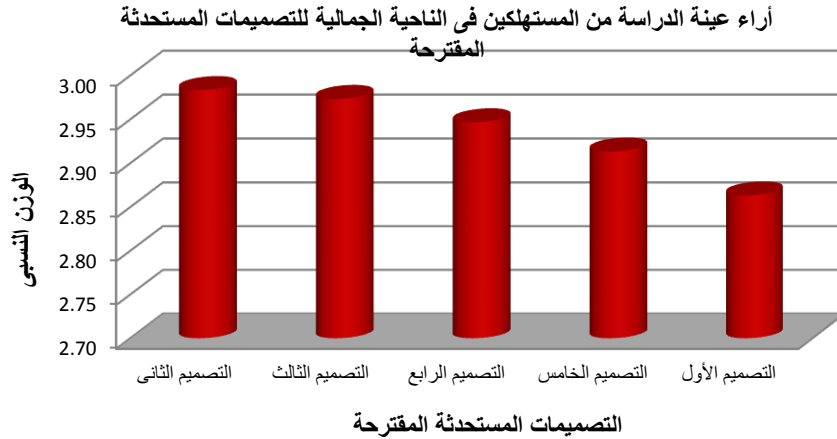
الترتيب	النسبة	الوزن النسبي	مستوى المعنوية	قيمة "كا"	متوسط الرتب	ن	التصميمات
٥	٩٥,٤٤%	٢,٨٦٣	٠,٠٠٨	١٧,٧٧	٦,٠٤	٥٠	التصميم الأول
١	٩٩,٤٤%	٢,٩٨٣			٧,٦٣	٥٠	التصميم الثاني
٢	٩٩,١١%	٢,٩٧٣			٧,٣٤	٥٠	التصميم الثالث
٣	٩٨,٢٢%	٢,٩٤٧			٧,١٧	٥٠	التصميم الرابع
٤	٩٧,١١%	٢,٩١٣			٦,٧٠	٥٠	التصميم الخامس

المرتبة الثانية ثم التصميم رقم (٤) في المرتبة الثالثة وجاء التصميم رقم (٥) في المرتبة قبل الأخيرة يليه التصميم رقم (١) في المرتبة الأخيرة. ويتفق ذلك مع (الفواخري، ٢٠١٢) كانت من أهم النتائج التي توصلت إليها أنه توجد علاقة إيجابية بين استخدام القطع الملبسية المبتكرة وظهور المرأة العاملة بمظهر أنيق وجذاب، واكد (عبد العظيم، عزت حماد، ٢٠١٢م) من خلال أهم النتائج التي توصل إليها الباحثين أن برنامج الفوتوشوب يساعد على إطلاق أفكار جديدة مبتكرة من خلال مجموعة من المهارات، كما يسهم في إنتاج مجموعة كبيرة من التراكيب الفنية مما يساعد في الكشف عن رؤى فنية جديدة، ويساعد على تحرير الرؤية وتطويرها مما يساعد على التفكير الإبداعي

الجدول رقم (٤) يوضح نتائج اختبار "فريدمان" للمقارنة بين متوسطات رتب درجات التصميمات من الناحية الجمالية لعينة البحث من المستهلكين في استبانة التصميمات المستحدثة المقترحة والتي جاءت كالتالي:  
- بلغت قيمة "كا" (١٧,٧٧) ومستوى المعنوية (٠,٠٠٨) وهي أقل من (٠,٠٥). مما يدل على وجود فروق داله احصائياً بين التصميمات من الناحية الجمالية.

تراوحت الأوزان النسبية لآراء عينة البحث من المستهلكين بالنسبة للتصميمات من الناحية الجمالية ما بين (٢,٨٦٣ - ٢,٩٨٣) وجميعها تتجه للاستجابة "أوافق" وجاء التصميم رقم (٢) في المرتبة الأولى يليه التصميم رقم (٣) في

وتحقيق معاني جديدة بصورة غير مألوفة ، ووضح (سليمان، ٢٠٠٩) أهم النتائج التي توصلت إليها من تحكيم مجموعة من التصميمات لزي المرأة المسلمة الذي يلبى احتياجات المستهلك ان هذه التصميمات المقترحة نالت على



شكل (٢): يوضح الأوزان النسبية للتصميمات المستحدثة المقترحة من الناحية الجمالية وفقاً لآراء عينة البحث من المستهلكين.

عرض ومناقشة تفسير الفرض الثالث أنه :  
١- توجد فروق ذات دلالة احصائية بين آراء المستهلكات بالنسبة للتصميمات المستحدثة المقترحة.  
وللتحقق من صحة الفرض تم استخدام اختبار "فريدمان عند مستوى معنوية (٠,٠٥)."

جدول (٥): يوضح دلالة الفروق بين آراء عينة البحث من المستهلكين في التصميمات المستحدثة المقترحة.

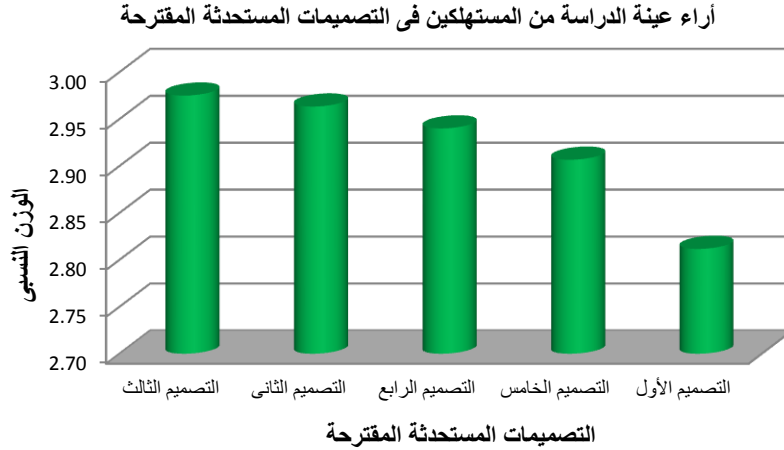
التصميمات	ن	متوسط الرتب	قيمة "ك"	مستوى المعنوية	الوزن النسبي	النسبة	الترتيب
التصميم الأول	٥٠	٤,٨٨	٣٤,٤٢	٠,٠٠١	٢,٨١٢	%٩٣,٧٢	٥
التصميم الثاني	٥٠	٧,٦٨			٢,٩٦٣	%٩٨,٧٨	٢
التصميم الثالث	٥٠	٧,٦٧			٢,٩٧٥	%٩٩,١٧	١
التصميم الرابع	٥٠	٧,٢٩			٢,٩٤٠	%٩٨,٠٠	٣
التصميم الخامس	٥٠	٦,٨٠			٢,٩٠٧	%٩٦,٨٩	٤

الجدول رقم (٥) يوضح نتائج اختبار "فريدمان" للمقارنة بين متوسطات رتب درجات التصميمات لعينة البحث من المستهلكين في استبانة التصميمات المستحدثة المقترحة والتي جاءت كالتالي:  
- بلغت قيمة "ك" (٣٤,٤٢) ومستوى المعنوية (٠,٠٠١) وهي أقل من (٠,٠٥), مما يدل على وجود فروق داله احصائياً بين التصميمات المستحدثة المقترحة.  
تراوحت الأوزان النسبية لآراء عينة البحث من المستهلكين بالنسبة للتصميمات ما بين (٢,٨١٢ - ٢,٩٧٥) وجميعها تتجه للاستجابة "وأفاق" وجاء التصميم رقم (٣) في المرتبة الأولى يليه التصميم رقم (٢) في المرتبة الثانية ثم التصميم رقم (٤) في المرتبة الثالثة وجاء التصميم رقم (٥)

في المرتبة قبل الأخيرة يليه التصميم رقم (١) في المرتبة الأخيرة. ويتفق ذلك مع كلاً من (ثابت، ٢٠١١) حيث اتفقت نتائج تصميماته بالنسبة للتصميمات المقترحة مع نتائج الدراسة الحالية وان اختلف مجتمع الدراسة، و نتائج أفراد عينة (بخاري، ثناء مصطفى السرحان، ٢٠١٠) مع نتائج عينة الدراسة حول التصميمات المقترحة في مرحلة ما بعد الولادة. والنتائج التي توصل إليها (McCoy، ٢٠٠٧، Elizabeth ) بتغلبه على أوجه القصور في التقنيات المستخدمة لتغطية الام والطفل أثناء الرضاعة الطبيعية. وتوصلت الى توفير غطاء للرضاعة الطبيعية الآمنة، وتوفير الخصوصية فضلا عن متابعة الأم أثناء الرضاعة الطبيعية.

تراوحت الأوزان النسبية لآراء عينة البحث من المستهلكين بالنسبة للتصميمات ما بين (٢,٨١٢ - ٢,٩٧٥) وجميعها تتجه للاستجابة "وأفاق" وجاء التصميم رقم (٣) في المرتبة الأولى يليه التصميم رقم (٢) في المرتبة الثانية ثم التصميم رقم (٤) في المرتبة الثالثة وجاء التصميم رقم (٥)





شكل (٣): يوضح الأوزان النسبية للتصميمات المستحدثة المقترحة وفقاً لآراء عينة البحث من المستهلكين

- ٢- معامل الارتباط لبيرسون – معامل ارتباط الرتب لسبيرمان.  
٣- معامل ألف كرونباخ.  
٤- اختبار فريدمان للعينات المرتبطة.

الطرق الاحصائية  
تم استخدام برنامج الحزم الاحصائية (SPSS) الاصدار ٢٢.  
وتم حساب الآتي:  
١- النسب المئوية والتكرارات.

#### مقياس ليكرت الثلاثي

الرأي	موافق	موافق إلى حد ما	غير موافق
الوزن	٣	٢	١
المتوسط المرجح	(من ٢,٣٤ إلى ٣)	(من ١,٦٧ إلى ٢,٣٣)	(من ١ إلى ١,٦٦)

- ووجدت ان التصميم رقم (٢) في المرتبة الثانية نظرا لشيوحه في موديلات التصميمات المناسبة لفترة ما قبل الرضاة ولسهولة تعديله والوصول السريع للثدي.  
- ورأت أن التصميم رقم (٤) في المرتبة الثالثة لتناسب فتحاته الوظيفية مع القصة وسهولة ارتداء الكثير من موديلات الأغذية.  
- وجاء التصميم رقم (٥) في المرتبة قبل الأخيرة بالرغم من تناسب فتحات الرضاة مع مستوى الصدر وسهولة الوصول السريع للثدي الا ان وجود الكم يقلل من فرص التبديل والتغير للزي بارتداء اسفله باديهاة أو بلوزات.  
- لم تميل الى التصميم رقم (١) لقصر الجاكيت.

**التعليق على النتائج الاحصائية :**  
وتمت معالجة النتائج احصائيا ومن أهم النتائج : تم تصميم ملابس للمرأة المرضع تساعد في أداء الجانب الوظيفي والجانب الجمالي للمرأة المرضع مما يزيد شعورها بالثقة وعدم الحرج أثناء رضاة طفلها .وقد عولجت البيانات احصائيا باستخدام الطرق الاحصائية السابق ذكرها : وتوصلت النتائج الى أن:  
١- أكدت عينة الدراسة من المستهلكين في الناحية الوظيفية للتصميمات المستحدثة المقترحة.  
- أن التصميم رقم (٣) يستحق المرتبة الأولى وذلك لتناسب فتحتي الرضاة وتناسب الموديل مع التغيرات الناتجة من أواخر فترة الحمل لمنطقة البطن وتماشيه مع الموضة الموجودة حاليا بالأسواق.

ما قبل الولادة وسهولة تنفيذه بالخامات الصحية المناسبة لذوق المرأة والمتوفرة ببيئتها وزيادة فرص تبديل الباديهات والبلوزات او الاغطية المناسبة لذوقها

أن التصميم رقم (٤) في المرتبة الثالثة لعدم رغبتها بلفت النظر الى التغييرات الحاصلة في الصدر بعد الولادة.

أن التصميم رقم (٥) في المرتبة قبل الأخيرة لأنها تفضل ارتداء الملابس بدون أكمام وكذلك التي تتكون من قطعتين.

والتصميم رقم (١) جاء بالمرتبة الأخيرة وذلك لقصر الجاكيت مما يتنافى مع طبيعة بعض خصائص العينة.

#### ملخص التعليق على النتائج الاحصائية:

١- بلغت قيمة "كا<sup>٢</sup>" (٣٧,٢٤) ومستوى المعنوية (٠,٠٠١) وهي أقل من (٠,٠٥), مما يدل على وجود فروق دالة احصائياً بين التصميمات من الناحية الوظيفية ، وجميعها تتجه للاستجابة "أوافق"

٢- بلغت قيمة "كا<sup>٢</sup>" (١٧,٧٧) ومستوى المعنوية (٠,٠٠٨) وهي أقل من (٠,٠٥), مما يدل على وجود فروق داله احصائياً بين التصميمات من الناحية الجمالية ، وجميعها تتجه للاستجابة "أوافق"

٣- بلغت قيمة "كا<sup>٢</sup>" (٣٤,٤٢) ومستوى المعنوية (٠,٠٠١) وهي أقل من (٠,٠٥), مما يدل على وجود فروق داله احصائياً بين التصميمات المستحدثة المقترحة ، وجميعها تتجه للاستجابة "أوافق". ووجدت الدراسة ان نتائجها جاءت متوافقة مع نتائج الدراسات السابقة

#### توصيات:

١- ضرورة الاهتمام بملابس المرأة في مرحلة ما بعد الولادة.

٢- ضرورة اهتمام الابحاث العلمية ومجلات الموضة بمرحلة ما بعد الولادة.

٣- ضرورة اهتمام مصانع الملابس والنسيج بإنتاج يلبي احتياجات المرأة في مرحلة ما بعد الولادة.

#### ٢- أكدت عينة الدراسة من المستهلكين في الناحية الجمالية للتصميمات المستحدثة المقترحة .

- أن التصميم رقم (٢) على المرتبة الأولى لدى عينة المستهلكات لتناسبه مع فترة ما قبل الولادة مباشرة وكذلك تناسق الوانه وشكله الجمالي وسهولة التغيير والتبديل معه أكثر من غطاء أو ارتداء معه باديهها وبلوزات تناسب فترة الرضاعة بألوان مختلفة مما يزيد بها ثقة بالنفس والوصول الى مستوى ملائم ترضى عنه .

- ورأت ان التصميم رقم (٣) في المرتبة الثانية لتناسق الوانه وموائمة الشكل العام مع التغييرات التي نتجت من فترة ما قبل الولادة ومناسبة ارتدائه في جميع فترات النهار وسهولة تنفيذه بأي خامة من الخامات الصحية المناسبة لذوق المرأة ومناسبتة لكثير من أغطية الرضاعة ومن الممكن ارتداء معه باديهها او بلوزات بالوان مختلفة مناسبة للرضاعة مما يساعدها الى الوصول الى مستوى الرضا الملائم لها.

- ووجدت أن التصميم رقم (٤) في المرتبة الثالثة وذلك لأنها تفضل الابتعاد عن القصة التي على الصدر مباشرة احياءاً منها أنها تظهر التغييرات التي حدثت للصدر أثناء الحمل وبعد الولادة.

- ترى أن التصميم رقم (٥) في المرتبة قبل الأخيرة لعدم تذوقها للألوان المختار مع التصميم.

- والتصميم رقم (١) جاء بالمرتبة الأخيرة وذلك لقصر الجاكيت مما يتنافى مع طبيعة بعض خصائص العينة.

#### ٣- أكدت عينة البحث من المستهلكين في التصميمات المستحدثة المقترحة.

- أن التصميم رقم (٣) حصل على المرتبة الأولى لدى عينة المستهلكات لانه يعمل على اخفاء العيوب الناتجة بعد الولادة لمنطقة البطن والاردااف ولأنه من السهل تنفيذه بالخامات المتوفرة لديهن ومسايرته مع الموضة وسهولة التبديل للقطع الملابسية التي ترتدى معه مما يلبي احتياجاتها الوظيفية والجمالية ويزيد شعورها بالثقة بالنفس

- ان التصميم رقم (٢) في المرتبة الثانية لتناسق الوانه وموائمة الشكل العام مع التغييرات التي نتجت من فترة

٤- الاهتمام بضرورة توفير مراجع علمية للاستفادة منها في مرحلة ما بعد الولادة.

٥- الاهتمام بوضع مواصفات قياسية مصرية لمقاسات المرأة في مرحلة ما بعد الولادة.

٦- فتح قنوات الاتصال بين الباحثين وأصحاب المصانع للارتقاء بجودة صناعة الملابس .

٧- ضرورة توعية المرأة بالاحتياجات الملبيسية لها في مرحلة ما بعد الولادة.

### المراجع العربية

- ١- أسماء بنت عبد الرحيم عبد الكريم بخاري : "تصميم نماذج ثلاث صناعة الملابس الجاهزة للمرأة الحامل في المملكة العربية السعودية "رسالة ماجستير ,كلية التربية للاقتصاد المنزلي ,المملكة العربية السعودية , وزارة التعليم العالي , جامعة أم القرى , ١٤٣٠هـ-٢٠٠٩م .
- ٢- أمل عبد السميع مأمون على : مجلة بحوث التربية النوعية جامعة المنصورة ، العدد الخامس ، ٢٠٠٥م .
- ٣- ايمان يسرى الميهي : " سببولوجية الموضة وتقنيات الملابس لدى طالبات الجامعة " رسالة ماجستير ، كلية الفنون التطبيقية ، جامعة حلوان ، ٢٠١١م
- ٤- ايناس عادل الفواخري : "معالجات تصميمية مستحدثة لإثراء جماليات ملابس المرأة العاملة والتغلب علي الظروف الاقتصادية" رسالة دكتوراه ، كلية التربية النوعية ، قسم الاقتصاد المنزلي جامعة كفر الشيخ ، ٢٠١٢م .
- حنان عبد الحليم بخاري - ثناء مصطفى السرحان: "تصميمات مقترحة لملابس المرأة ما بعد الولادة" مجلة الاقتصاد المنزلي ، مجلد ٢٠ ، العدد الثاني ، ٢٠١٠م .
- ٦- رنده يسري ثابت : "أثر التغيرات الجسمية على مواصفات إنتاج ملابس الحمل" رسالة ماجستير، كلية الاقتصاد المنزلي ، جامعة حلوان ، ٢٠١١م .
- ٧- زينب فرغلي ، نجوى مؤمن : "بطارية الاداء الناجح للتشكيل على المانيكان "دار الفكر العربي، القاهرة ، ٢٠٠١م .
- ٨- سارة سمير محمد مصطفى : الاستفادة من خطوط الملابس الداخلية للنساء في تصميم وتنفيذ مجموعة مبتكرة
- للملابس الخارجية" رسالة ماجستير، كلية الفنون التطبيقية، جامعة دمياط، ٢٠١٣م .
- ٩- سامية إبراهيم السمان : " موسوعة الملابس " الطبعة الأولى ، دن ، القاهرة ، ١٩٩٧ م .
- ١٠- سعاد عساكرية الناعوري ، ليلي حجازين نشيوات : " المنسوجات، جامعة البلقاء التطبيقية " كلية الأميرة عالية الجامعية ، قسم الاقتصاد المنزلي ، الشروق ، ٢٠٠٥م .
- ١١- شيرين حسن محمود سعد حجازي : " إمكانية استحداث ملابس خارجية للسيدات عديدة الأغراض لخدمة الناحية الجمالية والاقتصادية " رسالة ماجستير، كلية التربية النوعية، جامعة المنصورة ، ٢٠٠٨م .
- ١٢- صباح محمد بهيكل: "أثر استخدام الحاسب الآلي في تنمية مهارات الرسم الأساسية في تصميم الأزياء" مجلة كلية التربية بالإسماعيلية، العدد الثالث والعشرون، مايو ٢٠١٢م .
- ١٣- ضحى مصطفى عبد المنعم الدمرداش : " تنمية القدرات التصميمية من خلال منظومة أساسيات تصميم الملابس الجاهزة" رسالة ماجستير، كلية الفنون التطبيقية جامعة حلوان ، ٢٠٠٢ .
- ١٤- عابدة السعيد الحضري : " تاريخ الملابس الداخلية " رسالة ماجستير – كلية التربية النوعية – جامعة المنصورة -٢٠٠٦م .
- ١٥- مروة عبد السلام عبد الغفار أبو الفضل : "إمكانية توظيف التصميم الملبيسي الواحد لإثراء جماليات ملابس المراهقات " رسالة دكتوراه ، كلية التربية النوعية ، جامعة المنصورة ، ٢٠١٤م .
- ١٦- هالة محمد أحمد البارودي : " الملابس المنزلية للمرأة الحامل وأثرها على راحة الجسم في مرحلة الحمل وأثرها على راحة الجسم "، رسالة ماجستير ، كلية التربية النوعية تخصص اقتصاد منزلي ، جامعة المنصورة ، ٢٠٠٧م .
- ١٧- هالة محمد سليمان : "رؤى تشكيلية معاصرة لأزياء المرأة المسلمة" رسالة ماجستير غير منشورة ، كلية الاقتصاد المنزلي ، جامعة حلوان ، ٢٠٠٩م .

---

19- McCoy, Elizabeth T. Buffalo Grove, IL,  
US : "Breastfeeding cover" United States  
Patent Application 20070124845 A1 · Filed:  
11/15/2006 · Published: 06/07/2007

المراجع الأجنبية:

18- Herschorn, Melanie G: Garment  
"Breastfeeding" United States Patent  
Application 20140259277 A1 · Filed:  
03/13/2014 · Published: 09/18/2014

ملحق رقم (١)  
استمارة استبيان للمحكمين المتخصصين للمنتج الملبسي

م	المحاور	العبارات	تصميم رقم (-)		
			أوافق	أوافق لحد ما	لا أوافق
١	المحور الأول الوظيفي	تتناسب الناحية الوظيفية للتصميم مع الشكل العام .			
٢		يحقق التصميم أناقة وحشمة ويناسب الناحية الوظيفية.			
٣		حقق التصميم توظيف جديد لملابس المرأة المرضع .			
٤		تتلاءم خطوط القصات الوظيفية مع خطوط التصميم .			
٥		التصميم يناسب مرحلة الرضاعة .			
٦		التصميم مناسب للمرأة المرضع ويصلح لعرضه بالأسواق.			
٧	المحور الثاني الجمالي	تتناسق عناصر التصميم من خط ولون وشكل وخامة.			
٨		درجات الألوان المقترحة ملائمة للتصميم .			
٩		تتناسب خطوط التصميم مع أساليب التنفيذ.			
١٠		يحقق التصميم تميز في مجال الأزياء.			
١١		تتحقق القيم الجمالية والوظيفية في التصميم.			
١٢		يتناسق الشكل العام للتصميم مع التفاصيل الموديل .			

### **Abstract**

This survey aims to study the problems that confront the suckling mother during the natural suckling and preparing up-to-date designs for woman`s clothes after the delivery stage to satisfy her needs and helps her to perform her job as a suckling woman and designs covers suitable for pieces of clothes for woman to help her keep her privacy and display some bras (brassiere) that simplify reaching the breast and suits the designs of model that can go with long and wide openings.

This makes her feel confident and there would be no embarrassment during suckling and achieves a good standard of satisfaction and be acquainted with how far specialists and consumers accept those updating designs.

This survey follows the descriptive curriculum and uses estimation form for specialists and consumers of those updating designs. And it was treated statistically, and the most important results: the development of designs for the clothes of women in post-natal help them meet their needs in the period of the post-natal The results showed the success of the designs to meet the functional needs of women in post-birth rate ranging between 92% to 99, 22% also aesthetically success rate ranging between 99.44%: 95.44% is recommended in this research need to interesting studies and scientific research and garment factories clothes of women in post-na.