



Journal of Applied  
Arts & Sciences



مجلة الفنون  
والعلوم التطبيقية



الاستفادة من الطاقة الايجابية للاشكال الهندسية لتلافي الاثار السلبية للاجهزة الكهربائية المنزلية .

## Benefit From The Positive Energy Of The Geometric Shapes In Order To Avoid The Negative Effects Of Domestic Electrical Devices

دعاء كمال على مشرف

مدرس بالمعهد العالي للفنون التطبيقية  
قسم التصميم الصناعي مدينة السادس من أكتوبر

### المخلص:

يهتم البحث بدراسة الأثار السلبية للأجهزة الكهربائية المنزلية علي الانسان ، وامكانية الاستفادة من الطاقات الايجابية الصادرة عن الأشكال الهندسية ، من هذا المنطلق لجأ الباحث الي دراسة علوم الطاقة الايجابية الناتجة عن الأشكال الهندسية التي تعمل علي تحقيق التوازن في المسارات المثالية .

تكمن مشكلة البحث في المؤثرات الضارة المحيطة بالانسان في منزله الصادرة عن الأجهزة المنزلية الكهربائية التي قد تصدر طاقة سلبية ضارة ناتجة عن أداء وظائفها دون أي دراسة للطاقة الايجابية المرتبطة بشكلها .

يهدف البحث الي اجراء دراسة للاستفادة من الطاقات الايجابية لتلافي الأثار السلبية الناتجة عن الأجهزة المنزلية الكهربائية ، وتوضيح أهمية شكل المنتج في اصدار طاقة إيجابية لمعادلة الطاقة السلبية الناتجة، كما يهدف أيضا الي توجيه أنظار المصممين الي دراسة شكل تصميم الأجهزة ، والمعدات ، ومدى ارتباطه بالطاقة الايجابية الممكنة ، ويتبع البحث المنهج الاستنباطي ، ولقد توصلت الدراسة الي مجموعة من النتائج أهمها :

١- أن الشكل الهرمي له قدرة غير طبيعية في اجتذاب المجال المغنطيسي الأرضي بكميات هائلة .

٢- أن علم البايوجيومتر يحقق التوازن التام بين كل من الشكل ، و الطاقة ، و الوظيفة .

يوصي البحث بالاهتمام بالطاقات الايجابية ، ووضعها في الاعتبار عند تصميم الشكل للاجهزة والمعدات، كما يوصي باستخدام أدوات تنظيم الطاقة للتقليل من الأثار السلبية للأجهزة الكهربائية المنزلية.

### المقدمة :

والمكونات الداخلية في البيت كالمفروشات ، والسجاد، والستائر... الخ ، من هذا المنطلق لجأ الباحث الي دراسة علوم الطاقة الايجابية الناتجة عن الاشكال الهندسية ، حيث ثبت من التجارب العلمية السابقة أن لبعض الأشكال الهندسية تأثيرا ايجابيا علي كل من الجسم ، والنفس الانسانية منذ بناء الأهرام ذلك لأن للشكل الهرمي قدرة غير طبيعية في اصدار طاقات مدهشة أثبتت التجارب أنها تعمل علي حفظ الطعام طازجاً داخل الهرم لعدة أيام دون أن يصابه سوء، و أن المجوهرات ، و المعادن المتأكسدة يعاد لمعانها ، و تصبح أشد قسوة ، و صلابة كما تضيف الطاقة الناتجة عن الشكل الهرمي قوة غير عادية تعمل علي

مع ايقاع العصر الحديث ، وسرعة أحداثه ، واختراعاته ، وابتكاراته المتلاحقة ، العصر الذي فقد الهدوء ، والطبيعة النقية ، عصر أرقق ، وأجهد البدن ، والعقل ، والقلب ، والروح ، فيعيش الانسان في منزله محاط بكثير من الأثار السلبية الناتجة عن الأجهزة المنزلية الكهربائية الضرورية ، والتي لاغني عنها (٢: ص ١) ، لذلك قد تؤثر بالسلب علي جميع أعضاء الجسم وصولا الي النفس الانسانية ، حيث تتحد الأثار الناتجة عن الأجهزة المنزلية الكهربائية مع المؤثرات الأخرى لاحداث أضرار بالغة الخطورة قد تكون غير محسوسة مثل الأشعة الصادرة عن الكرة الارضية ذاتها ، كذلك المكونات المستخدمة في بناء المنازل ،

**منهج البحث :**

يتبع البحث المنهج الاستنباطي لتنفيذ الدراسة.

**١- طاقة الشكل الهرمي :**

للشكل الهرمي قدرة غير طبيعية في اجتذاب المجال المغنطيسي الأرضي بكميات هائلة مع كل ما يحويه من طاقات مذهلة، فقد أثبتت التجارب أن الحليب يظل طازجاً داخل الهرم لعدة أيام دون أن يصيبه سوء ، و أن المجوهرات ، و العملات المعدنية المتأكسدة تعود للمعانيها ، و تصبح المعادن أشد قسوة ، و صلابة ، و تنمو النباتات داخله بشكل أسرع ، كما أن الجروح ، و البثور ، و الحروق تشفى سريعاً جداً داخل الهرم مقارنة بوقت شفائها خارجه، و السبب في نجاح تلك التجارب السابقة هو نفس السبب في عدم تلف ، أو تعفن جثث الحيوانات التي وجدت بالأهرامات بالرغم من مرور آلاف السنين ، أو السبب في أن التقنيات الإلكترونية لا تعمل داخل الأهرامات ، و تصاب بالتشويش كذلك الأمر بالنسبة للأقمار الإصطناعية ، و الطائرات التي تمر فوق الأهرامات (١:ص ١٤) ، و قد يرجع ذلك إلى الأسباب التالية:-

١/١- **الشكل الهندسي:** إن الشكل الهرمي له خصائص عجيبة في استجماع قوى خاصة خارقة ، وكأنه يمتص قوى الجاذبية الأرضية ، و يوجهها في بؤرة قمته الداخلية ، و الخارجية بما يعطي مجالاً قوياً مركزاً لقوى كونية ، و كهربية من القمة حتى مركز القاعدة ، ثم بعد تجميعها يتم ردها في خط مستقيم كأشعة الليزر في حزمة من المجالات الكهرومغناطيسية المكثفة في قلب الهرم (١:ص ١٤) ، فسر القوة الخارقة للشكل الهندسي للهرم تكمن في الأتي:

- تجميع القوى الكهرومغناطيسية ، و غيرها في نقطة ما داخل الهرم .

- ضعف الجاذبية الأرضية داخل الهرم: فالجاذبية تجذب القوى ، و الطاقات ، و لأن الجاذبية داخل الهرم تضعف فيخف سحب قوى الإنسان مما يجعله قوياً ، فيحافظ الإنسان الطاقة داخل جسمه بل الشكل الهرمي المجمع للقوى ، و الدافع لها ، و المفجر لطاقات الإنسان ، و قواه الخفية، حيث يقولون أن الإنسان فوق سطح القمر يكون أكثر قوة ، و سرعة ، و انطلاقاً ، و فكراً ، و ذكاءً ، و ذلك بسبب ضعف الجاذبية القمرية فهل يكون الإنسان أخف وزناً داخل الهرم (١:ص ١٤).

٢/١- **الاتجاه نحو المحور الشمالي- الجنوبي:** إن الاتجاه المحوري نحو الشمال- الجنوب المغنطيسي يؤثر إيجابياً على صحة الإنسان ، و يعمل على تنشيط الغدد ، و الأنزيمات ، و تنشيط حركة الدورة الدموية ، و الجهاز العصبي ، و الهرمونات للجسم مما يقوي مناعته ، و يحمي

نمو النباتات داخله بشكل أسرع ، و تعمل علي تقوية جسم الانسان لمقاومة الأضرار التي يتعرض لها.

كما اهتم البحث بعلم البيوجيومترى وهو أسلوب استعمال الأشكال الهندسية في شكل مجسمات ، أو رسومات بحيث تتفاعل مع الطاقة الموجودة حول جسم الإنسان ، و من خلال هذا التفاعل تنظم كل ما هو موجود في الجسم من وظائف ، فهي لغة هندسية خاصة لتنظيم وظائف جسم الإنسان ، في البيئة الموجودة حوله، والذي يعمل علي التوصل للأشكال المثالية لمسارات مختلف الطاقات الموجودة في الكون ، و بالتالي امكانية اعادة مسارات الطاقات المختلفة ( التي تظهر في شكل أمراض ، و خلافها من مظاهر الاختلال في التوازن الى المسارات المثالية ، و التي تعيد بدورها الصحة ، و التوازن في الوظيفة ، و الاستفادة من الطاقة الناتجة عن الأشكال الهندسية ، و توجيه أنظار المصممين لتصميم أجهزة كهربية ذات أشكال تعمل علي معادلة الطاقة السلبية التي يتعرض لها الانسان في محيط بيئته .

**مشكلة البحث :**

تكمن مشكلة البحث في المؤثرات الضارة المحيطة بالانسان في منزله بسبب الكثير من المؤثرات الطبيعية ، و الصناعية كالأجهزة المنزلية الكهربية، تلك الأجهزة قد تصدر طاقة سلبية ضارة ناتجة عن أداء وظائفها دون أي دراسة للطاقة الايجابية المرتبطة بشكلها .

**هدف البحث :**

يهدف البحث الي اجراء دراسة للاستفادة من الطاقات الايجابية لتلافي الأثار السلبية الناتجة عن الأجهزة المنزلية الكهربية ، و توضيح أهمية شكل المنتج في اصدار طاقة تؤثر علي الانسان بالايجاب لمعادلة الطاقة السلبية الناتجة عن الأجهزة المنزلية الكهربية.

**غرض البحث :**

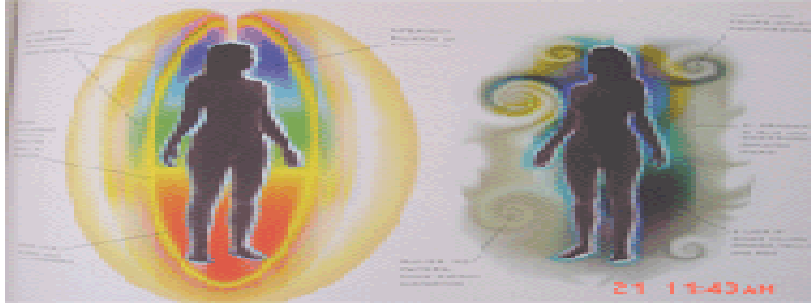
يعمل البحث علي تلافي المشاكل الصحية الناتجة عن تعرض الانسان للمؤثرات الضارة الصادرة عن الأجهزة المنزلية الكهربية ، و كذلك المؤثرات الطبيعية، و كذلك توجيه أنظار المصممين الي دراسة شكل تصميم الأجهزة ، و المعدات ، و مدى ارتباطه بالطاقة الايجابية الممكنة ، و التي قد تصدر عن شكل المنتج في البيئة المحيطة به.

**فرض البحث:**

من خلال استعمال الأشكال الهندسية في شكل مجسمات ، أو رسومات يمكن تلافي الأثار الضارة الناتجة عن الأجهزة الكهربية المنزلية .

شخصيته<sup>(١:ص٤)</sup>، ويوضح ذلك شكل رقم (١) (٣:ص٢٠)

من الأمراض ، فمن المعلوم أنه حول جسم الإنسان هالة كهرومغناطيسية كلما قويت ، أو دعمت بقوى خارجية كهرومغناطيسية ازدادت مناعة الإنسان ، و ازدادت



شكل رقم (١) مجالات الطاقة المؤثرة على الانسان

إستعمال التلجعات ، حيث حافظوا على المأكولات ، وعلى اللحوم بوضعها في "الشيالة" وهو مجسم له قاعدة خشبية مربعة ، وأضلاعه بشكل مثلث هرمي كانت تُعلّق في وسط الغرفة ، وكانت توضع بها المأكولات ، والخضراوات ، والفواكه وكانت تحافظ على نفسها ، وحصل العالم أنتوني بوفيس على نتائج مذهلة في عملية تكرار تحنيط الحيوانات الميتة ، وحفظ المواد الغذائية من الفساد عند وضعها تحت شكل هرمي مصغر .

إن جودة المأكولات ، وطعمها يصبح أفضل عند وضعها تحت هيكل الهرم ، والمحاصيل الزراعية أنتجت أفضل بعد زرعها في أشكال هرمية، ويمكن وضع هرم ، أو مولد الطاقة تحت السرير الذي يساعد على ازالة الارق ويؤدى الى النوم العميق ، ولكن يجب عدم استعمال الحديد بصنع الهرم لأنه ثبت أن حديد التسليح يمتص طاقة الجسم مما يفقده حيويته ، وقوته ، وانتعاشه (يمتص القوة الكهرومغناطيسية) ، وهذا يفسر ما نجده في البدو ، والريفيين من أن لديهم طاقة ، وحيوية لعدم وجود حديد في مساكنهم<sup>(١:ص١٧)</sup>.

### ٣- علم البايوجيومترى :-

هو العلم الذي يدخل العامل الانساني في التكنولوجيا الحديثة ، و التي تسببت في بناء حضارة لم يسبق لها مثيل من ناحية توفير أساليب الراحة للانسان ، و لكن على حساب صحة الانسان سواء على المستوى المادي ، أو النفسي ، أو الفكري ، فبواسطة علم البايوجيومترى نتغلب على الآثار الضارة لتكنولوجية عصر المعلومات مع الابقاء على هذه العلوم التكنولوجية بل ، و تطويرها ، و نبذل هذه الحضارة بحضارة لحساب الانسان ، و رقيه أيضا على جميع المستويات من المادي الى الروحي<sup>(٧:ص١٩)</sup>.

اكتشف المهندس ، وعالم الراديو كاريل دربال الأثر الفعال للطاقة الهرمية ، والأشعة الكهرومغناطيسية الصادرة عنه في تجديد شباب الجسم البشرى ، وزيادة نشاطه ، وحيويته ، فلا يكفي للانسان أن يأكل غذاء صحيا كاملا يحتوى على الفيتامينات ، والأملاح المعدنية فقط ، بل يلزمه هذه الطاقة حيث يمتصها الجسم البشرى بواسطة مراكز الطاقة الحيوية السبعة بالجسم حتى يصبح هناك توازن بين جسم الانسان المادى ، والطاقة المحيطة به ، فالجلوس ، أو الرقاد داخل شكل هرمى يبعث شعور بالراحة ، ويبدد الحالة العصبية ، وينهى التوتر كما أن شرب الماء الهرمى يزيد القوة الحيوية ، ويعيد الشباب ، ويكسب الجسم الحيوية ، والنشاط ، والتقنية المستعملة للإستفادة من العلاج من الهرم هي الجلوس ، أو النوم داخل الهرم لمدة زمنية معينة في حالة إسترخاء وجه الشخص إلى إتجاه الشمال- الجنوبي<sup>(١:ص١٥)</sup>.

### ٢- مجالات طاقة الشكل الهرمى:

تم اكتشاف أن هناك مجالين للطاقة للشكل الهرمى:  
- **طاقة فوق الهرم** : يوجد حركة دوامية للطاقة تنبعث من قمة الهرم يتسع قطرها كلما ارتفعت ، ويبلغ ارتفاعها ٨ أقدام ، وقطرها ٦ بوصات فوق هرم مصنوع من الكرتون ، وارتفاعه ٤ بوصات ، وكذلك وجد أنه إذا وضعت بلورات الكوارتز فوق نموذج هرمى فإنها تزيد من مجال طاقة الهرم<sup>(١:ص١٧)</sup>.

- **طاقة داخل الهرم**: يوجد داخل الهرم مجال مغناطيسي يغير القوى الموجودة ، وهذا هو سبب زيادة استنبات البذور ، وتنشيط الأنزيمات، حيث من المتعارف عليه أنه أي مجال مغناطيسي يستطيع أن يمنع سريان التيار الكهربائي ، أو يغير من مجال مغناطيسي موجود ، فلشكل الهرمى مزايا عديدة استفاد منها أجدادنا ، وأبؤنا قديما قبل

الصغرى ، و المرتبطة وظيفيا بالجسم المادي ) الذي يتيح لجهاز المناعة ، أو للطبيب الالهي داخل الجسم الفرصة ليعمل بأكثر كفاءة ، و يوفر الحماية ضد الآثار الضارة للتلوث البيئي سواء المرئي ، أو الغير مرئي كالمجالات الكهرومغناطيسية ، و الاشعاعات الأرضية السرطانية، فبالإضافة الى الأشكال الهندسية يستخدم طاقة اللون، و الصوت، و الحركة، و العلاقات الذبذبية المختلفة بينها، و التي تترجم أيضا الى زوايا، و نسب، و علاقات هندسية (٧:ص ١٩).

### ١/٣- أدوات تنظيم الطاقة :-

#### ١/١/٣- أدوات تنظيم الطاقة للهاتف المحمول :

تكون على هيئة ملصقات ، أو ميداليات تعمل على تحقيق الانسجام بين مجالات طاقة الجسم ، و المجالات الكهرومغناطيسية الصادرة عن الهاتف المحمول ، كما بالشكل المبين رقم(٢) (٨:ص ٤٤).



يبحث هذا العلم في كيفية ادخال الطاقة المنظمة في المجالات المختلفة لطاقة الكائنات الحية باعتبارها أساس الاتزان في الكون ، والقادرة على توفير الحماية ضد كل الأضرار، و هو علم يدرس العلاقة بين عناصر ثلاثة:هم الشكل ، والطاقة ، والوظيفة .

و يتخصص في ادخال التوازن التام بين هذه العناصر، فمن خلال الشكل يمكن التأثير على الطاقة ، و من ثم الوظيفة، فمن خلال الشكل يمكن ادخال الطاقة المنظمة في جميع أنواع الطاقات ، و من ثم اعادة الاتزان للوظيفة (٧: ص ١٩).

اذن من خلال الشكل يمكن تغيير الوظيفة ، و هذه هي لغة الطبيعة من حولنا فكل شئ مخلوق له شكل معين لأداء وظيفة معينة ، و أية خلل في الشكل ينتج عنه بالتأكيد خلل في أداء الوظيفة.

يستخدم هذا العلم أيضا أدوات كثيرة لتحقيق هدفه ( و هو ادخال التوازن في مجالات الطاقة الحيوية ذات الترددات



شكل رقم (٢) ملصق وميدالية تنظيم الطاقة للتليفون المحمول

هذا التوازن للشئ الموضوع بداخله وتزيل الآثار السلبية العالقة به ، ويمكن إستخدامها فى وضع الأدوية / المشروبات / السجائر ..... إلخ ، مع مراعاة أن هذا الشكل لايلغى الضرر الصحي الناتج من الأشياء الضارة (مثل السجائر)، ولكن يخفف من التأثير الضار ، ذلك أن البايوجيومترى ليس نوع من التشخيص ، أو العلاج الطبى ، بل هو دعم بيئى طويل المدى لنظام الطاقة في الإنسان ، والحيوان ، والنبات ، وله دور مساعد فى أنواع العلاج المختلفة ، ولا يجوز فى أى ظرف من الظروف أن تحل منتجات البايوجيومترى محل التشخيص ، أو العلاج الطبى<sup>(٨)</sup> (٤٤:ص ٤٤).

### ٢/١/٣- دلالية تنظيم الطاقة:

كما أنه متوفر في هيئة دلالية و هو من الأشكال الهندسية الحيوية البسيطة التي توفر مستوى أساسي من الطاقة القادرة على التنظيم تظل محافظة على مستوى أساسي من توازن الطاقة وتأخذ نفس شكل الملصق ، أو الميدالية<sup>(٨:ص ٤٤)</sup>.

### ٣/١/٣- صينية البايوجيومترى لتوازن الطاقة :

صينية البايوجيومترى للتوازن النوعى للطاقة صُممت بزوايا ونسب هندسية خاصة حسب أسس علم هندسة التشكيل الحيوى (البايوجيومترى) كما يبينه شكل رقم (٣) لثحدث مجال طاقة متوازن فى وسط الشكل الهندسى فتدخل



شكل رقم (٣) صينية البايوجيومترى للتوازن النوعى للطاقة

و شحنات بسيطة. يجب أن يوضع المنتج على هذه القاعدة يوميا لمدة دقيقة لكل وجه للتخلص من الشحنات العالقة به والتي يمكن أن تقلل من كفاءته كما يبينه شكل رقم (٤) <sup>٨)</sup> ص: ٤٥.

#### ٤/١/٣-قاعدة إفراغ الشحنات :

هذه القاعدة مكملة لمنتجات البصمات الحيوية لتزيد من كفاءتها. هي تزيل كل ما يعلق بالمنتج المعدني من ذبذبات



شكل رقم (٤) قاعدة إفراغ الشحنات

داخل المنزل وبالتالي يتم رفع كفاءة الجهاز المناعي في مواجهة التلوث البيئي المحيط مما يحسن الصحة البدنية والنفسية للإنسان والنبات داخل المنزل . ويضاف لهذه المجموعة ٧ أمشاط توضع على كافة الأجهزة الكهربائية الموجودة بصفة خاصة داخل حجرة النوم لإتاحة نوم هادىء وصحى كما يبينه شكل رقم (٥) <sup>٨)</sup> ص: ٤٦.

#### ٥/١/٣- مجموعة تنظيم الطاقة بالمنزل :

تصلح للمنزل بأكمله وتتكون من ثلاث مكعبات تحتوى على تصميمات غاية فى الدقة وفقا لقوانين هندسة التشكيل الحيوى لتحديث توازن فى مجال المنزل من خلال تعاملها مع كافة عناصر الطبيعة كالهواء والماء والإشعاعات الأرضية وكافة أنواع الإتصالات والكهرباء الموجودة



شكل رقم (٥) يبين مجموعة تنظيم الطاقة في المنزل

بعد ذلك بنحو "حكيم". وأوضح أن الدراسات التي أجريت أثبتت أن مشاهدة التلفزيون تثبط من إفراز هرمون (ميلاتونين) وهو المسؤول عن الأداء الجيد لجهاز المناعة ، ودورة النوم ، وإظهار علامات البلوغ المبكر، كما أظهرت الدراسات أن مشاهدة التلفزيون تسبب تلفاً دائماً في البصر لدى الأطفال ، ويسبب مرض التوحد لدى مراحل الطفولة المبكرة، إضافة إلى أنه يربك دورات النوم لدى الأطفال الرضع ، وحديثي الحركة ، ويرفع احتمال الإصابة بمرض السكر من النوع الثاني ، وأثبتت الدراسات أن مشاهدة التلفزيون ساعة إضافية يومياً تعرض الأشخاص الذين يبلغون من العمر ٢٠ إلى ٦٠ عاماً لخطر الإصابة بمرض الزهايمر (٦:ص١٣) ، والجدول رقم (١) يبين مستوي المجال المغناطيسي للتلفزيون دون معالجة (١٠:ص٣٠).

٤ - تلافى الآثار السلبية للأجهزة الكهربائية المنزلية :- صاحب التطور التكنولوجي خلال العقود القليلة الماضية، ظهور مشاكل عديدة نتيجة لتعدد الأجهزة الكهربائية في المنزل التي تعمل على رفاهية الإنسان وراحته وتسليته ولكنها في نفس الوقت لها آثارها السلبية عليه وسوف نعرض هذه السلبات لبعض الأجهزة وبعض المقترحات لتلافى تلك السلبات:

#### ١/٤- آثار التلفزيون السلبية على صحة الإنسان :

لقد حصر تقرير صحي مخاطر مشاهدة التلفزيون على صحة الأطفال ، ورصد محصلة ٣٥ دراسة علمية أظهرت أن هناك ١٥ أثراً سلبياً في الأطفال أبرزها ضعف النظر ، والبدانة ، والبلوغ المبكر ، والإصابة بمرض التوحد، واقترح معد التقرير الدكتور في علم النفس البريطاني أرك سغمان منع الأطفال من مشاهدة التلفزيون ، وتقديمه لهم

جدول (١): توزيع المجال المغناطيسي بالمنطقة المحيطة بالتلفزيون

المسافة (سم)	أمام التلفاز	علي جانب التلفاز الأيسر (يمين المشاهد)	علي جانب التلفاز الأيمن (يسار المشاهد)
٠	٢٧	٢٠٦	٢٤٩
١٠	١٤	٨٣	٦٩
٢٠	٩	٥٥	٢٩
٣٠	٦	٢٨	١٤
٤٠	٣,٢	١٤	٩
٥٠	١,٩	٩	٥
٥٠	١,٢	٥	٣
٧٠	٠,٩	٤	٢
٨٠	٠,٧	٢	١,٥

تقليلها، أو تلافيتها نتيجة استخدام فلتر أمام الشاشة له شكلاً هندسياً يصدر طاقة إيجابية علي غرار أشكال البصمة الهندسية الحيوية المستخدمة في أدوات المائدة، أو قاعدة افراغ الشحنات التي سبق ذكرها كما يبينه الشكل رقم (٦).

اتضح من خلال الجدول السابق ان للتلفزيون أضراره الصحية علي كل المراحل السنوية بداية من الأطفال الي كبار السن ، وذلك منذ اختراعه ، وبداية انتاجه الا أن أضراره ما زالت مستمرة حتي الآن ، من هذا المنطلق يري الباحث أن تلك الأضرار يمكن





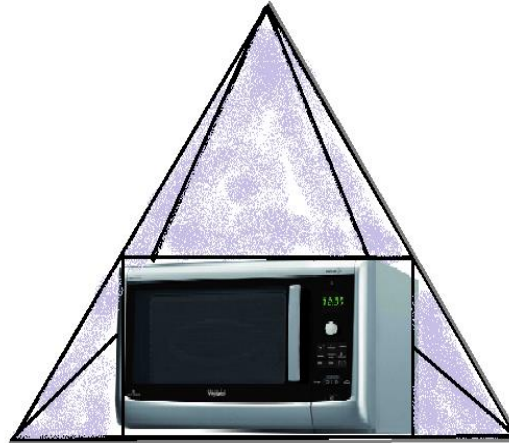
شكل رقم (٦) فلتر افراغ الشحنات موضوع أمام التلفزيون

، وحمض الفوليك الموجود فيها ، وأكدت الأبحاث أن هذه الذبذبات التي يصدرها الجهاز تفقد الأطعمة المطهية بواسطتها كميات كبيرة من المغذيات بالمقارنة بطرق أخرى من الطهي لا تعتمد على الموجات الكهرومغناطيسية، وينصح بعدم وضع الخضروات بالماء في حالة استخدام الميكروويف في طهيها لأن هذا يفقدها المزيد من المغذيات(٤:ص ٢٠) .

بالرغم من الاضرار الناتجة عن استخدام جهاز الميكروويف الا أنه أصبح لا غني عنه في تسخين الطعام بأسرع ما يمكن ذلك بسبب السرعة المطردة لايقاع الحياة اليومية ، ومن هذا المنطلق يرى الباحث أنه يمكن الاستفادة في هذا المجال بواحدة من الطاقات الايجابية لتلافي الاضرار الصادرة عن الميكروويف وذلك بوضع الجهاز داخل مجسم هرمي للاستفادة من طاقة الهرم لتخفيض الطاقة السلبية للميكروويف كما يبينه شكل رقم (٧)

#### ٢/٤ -- آثار الميكروويف السلبية على صحة الانسان:

أفران الميكروويف الكهربائية تم تصميمها في عام ١٩٤٠ لتسخين الطعام، ومنذ عام ١٩٦٠ انتشرت هذه الأفران بشدة بين كافة الأوساط، وقد نجد في وقتنا الحاضر واحداً من هذه الأفران في كل منزل بسبب سرعتها ، وكفائتها في تسخين الطعام ، وبالرغم من ذلك فإن هناك العديد من الخبراء ما زالوا يعتقدون بأن هذه الأفران غير آمنة تماماً ، وتسبب المشاكل الصحية لمن يستخدمها، أظهرت دراسة تمت في جامعة ولاية أوساكا الأمريكية في عام ١٩٩٨ أنه في حالة استخدام أفران الميكروويف في تسخين فيتامين ب١٢ الموجود في لحوم البقر ، أو الخنازير ، أو الحليب في هذه الأفران ، فأنها تفقد ما يقرب من ٣٠ إلى ٤٠% من قيمة الفيتامين ، كما أن الدراسة التي أجرتها جامعة كورنيل أثبتت أن تسخين السبانخ بواسطة أفران الميكروويف يفقدها ما يقرب من ٧٧% من المغذيات



شكل رقم (٧) معالجة أضرار الميكروويف باستخدام الشكل الهرمي

تدمر الصحة ، و جهلنا لذلك يعود الي ان المحمول اختراع جديد، بالتالي يجب علينا الحرص ، فالوقاية خير من

#### ٣/٤ - أضرار التلفزيون المحمول علي الجسم والمخ:-

التلفون المحمول اصبح جزء لا يتجزأ من حياتنا اليومية ، و لكن بعكس تجاهل الناس فقد يكون المحمول قنبلة موقوتة

سطح الرأس ، والدورة الدموية للمخ قادرة على التخلص من الحرارة الزائدة عن طريق زيادة تدفق الدم ، ومع ذلك فإن قرنية العين ليس لديها هذا التنظيم ، والتعرض للاشعة لمدة ٢-٣ ساعات، قد يؤدي ذلك الي إعتام عدسة العين ، والرسم البياني رقم (٨) يبين العلاقة بين ارتفاع درجة حرارة الرأس ، ومدة التحدث في التليفون المحمول (٥: ص ٢٩) كما يبين شكل رقم (٩) التأثير الحراري للتليفون عل الرأس (٤: ص ٣٨) .

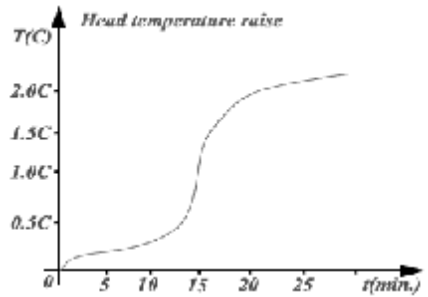
العلاج، والمخاطر الصحية للتليفون المحمول تتضح في الآتي:

#### امتصاص الإشعاع :

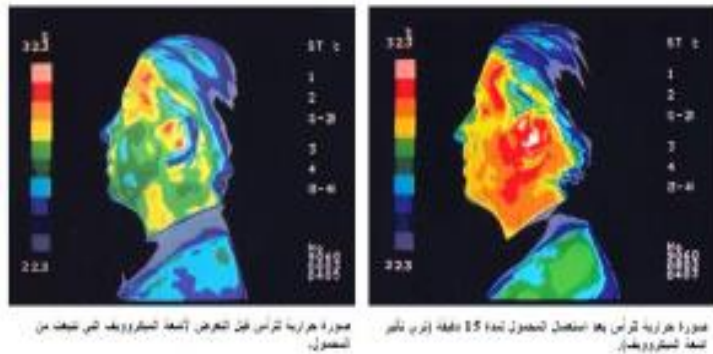
جزء من موجات الراديو المنبعثة من التليفون المحمول يمتصها الرأس البشري، موجات الراديو المنبعثة من قبل الجهاز "جي إس إم" ، و التكنولوجيا الرقمية المحمولة الأخرى .

#### التأثير الحراري :

احد التأثيرات المفهومة جيدا هي تأثير الإشعاع بالموجات الدقيقة علي الأنسجة الحية تأثيرا حراريا سيحدث على



شكل رقم (٨) يبين العلاقة بين ارتفاع درجة حرارة الرأس ومدة التحدث في التليفون المحمول



شكل رقم (٩) التأثير الحراري للتليفون على الرأس

صحة الانسان ، وامتصاص الجسم للاشعة، والموجات الكهرومغناطيسية بالاضافة للتأثير الحراري الضار علي الجسم ، كما انه قد يسبب حساسية مفرطة للموجات علي بشرة الانسان ، كذلك له تأثير سلبي علي جهاز المناعة ، والهرمونات ، وضغط الدم ، والقلب ، والاعوية الدموية ، الا أنه أصبح ضرورة كبيرة بل أصبح أسلوب حياة (٥: ص ٢٩)، لذلك يري الباحث أنه يمكن تلافي بعض آثاره السلبية عن طريق وضع أجهزة المحمول داخل جراب مصمم شكله علي غرار الأشكال المستخدمة لاصدار طاقة البايوجوميتري ، أو البصمة الحيوية كما يبينه شكل رقم (١٠).

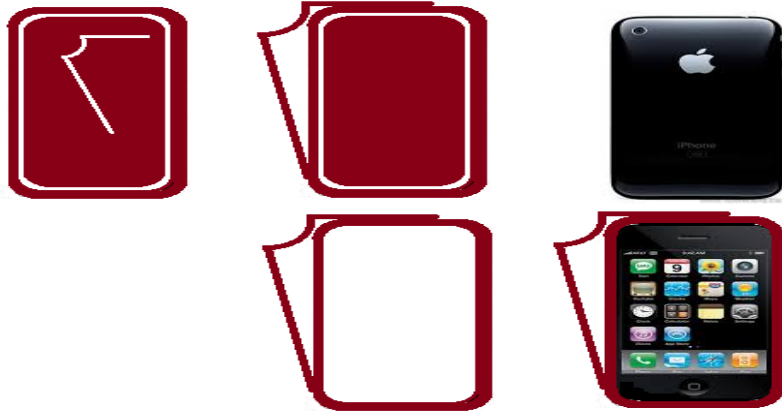
#### فرط الحساسية الكهرومغناطيسية:

بعض مستخدمي التليفون المحمول شعروا بالعديد من أعراض غير محددة أثناء ، وبعد استعماله بدءا من حرق ، ووخز في جلد الرأس ، والأطراف ، والتعب ، واضطراب النوم ، والدوار ، وفقدان الراحة النفسية ، وضعف الذاكرة ، والصداع ، والشعور بالضيق ، وزيادة في سرعة ضربات القلب والخفقان ، واضطرابات في الجهاز الهضمي.

#### النوم وأثار التخطيط الدماغي :

لقد أظهرت الدراسات تغير التخطيط الدماغي عند التعرض للمحمول علي دورة النوم ، وله اثار سلبية كبيرة علي





شكل رقم (١٠) حافظة التليفون المحمول (جراب) معالج باشكال طاقة البايوجومري

#### ٤/٤- الآثار الطبية للكمبيوتر علي صحة الانسان:-

تنتهي بضعف شديد في البصر (قصر البصر) وضبابية الرؤية ، والإرهاق الكامل للعين بل ، وقد يصل الأمر إلى المياه الزرقاء، وتعتبر متلازمة أمراض الكمبيوتر المتعلقة بالعين مصطلحاً شاملاً للعديد من المشكلات ، إلا أن أسباب هذه المشكلات يمكن تحديدها بسهولة، فعند استخدام الكمبيوتر، وبسبب وضع ، وحجم الشاشة ، والمكونات، فمن الضروري بالنسبة للمستخدم أن يكون على بعد قدمين من الشاشة على الأقل عند تنفيذ أي أعمال على الكمبيوتر، ورغم أن هذه المشكلات تكون أكثر حدوثاً في أجهزة الكمبيوتر ذات الطراز الأقدم ، إلا أن الطرز الأحدث لا تخلو هي الأخرى من هذه المشكلات، فلقد أجريت الدراسات حول الارتباط بين أجهزة الكمبيوتر، ومشكلات العين ، ووجد أن الإشعاع الأيوني المنبعث عن الشاشات له آثار خطيرة تضر بصحة العين ، والنظر ككل(٩:ص ٢٢)

#### المشكلات العضلية الهيكلية :

أمر آخر يحدث بسبب استعمال الكمبيوتر ، وهو مشكلات الظهر ، ووضعية الجسد، وترتبط هذه المشكلات بالاضطرابات العضلية الهيكلية الناتجة عن حاجة المستخدم للانحناء تجاه الشاشات ، ومكونات الكمبيوتر بسبب تصميم ، ووضعية ملحقات الكمبيوتر الطرفية هذه، فهذه الانحناء للأمام من قبل المستخدم تتسبب في مشكلات، وضعية الجسد ، والظهر، وتتسبب أيضاً في حدوث ألم حاد، وخطير بالجزء العلوي من الظهر، وخاصة ألم الرقبة ، والكفين.

وهي متلازمة النفق الرسغي ، ومتلازمة رؤية الكمبيوتر، وكذلك المشكلات العضلية الهيكلية ، وسوف يتم تناولهم بالشرح كالاتي :

#### متلازمة النفق الرسغي :

إن أكبر المشكلات الطبية المرتبطة بالأعمال القائمة على الحاسب هي النفق الرسغي الناتج عن تحريك الأربطة المتكرر ، والتي قد تؤدي إلى العديد من المشكلات العضلية الهيكلية، وقد صارت هذه المتلازمة منتشرة بين محترفي الحاسب بسبب الترتيب غير الصحيح لمكونات الحاسب ، والكتابة المكثفة لمدة زمنية طويلة، وقد أظهرت الدراسات أن واحداً من بين كل ثمانية من مستخدمي الحاسب يعاني من ألم حاد خطير بسبب النفق الرسغي، حيث أن هناك مصادر عديدة تقول أن هذه المتلازمة تحدث بصورة عامة بسبب اتخاذ الرسغ لوضع الزاوية الحادة أثناء الكتابة، وهذه المشكلة تتفاقم مع حاجة المستخدم للانحناء تجاه الشاشة أثناء الكتابة، وبالرغم من انتشار متلازمة النفق الرسغي، إلا أنه يبدو من الصعوبة بمكان أن تتحسن حالتها ، أو يتم علاجها بسبب عدم التناسق في تصميم مكونات الحاسب مثل الفأرة ، ولوحة المفاتيح(٩:ص ٢٢)

#### متلازمة رؤية الكمبيوتر:

في حالات كثيرة، يعاني مستخدمو الكمبيوتر من "متلازمة رؤية الكمبيوتر"، والتي تعتبر مشكلة انتكاسية في العين قد

Technology, and Philosophy of Civilization  
X. Inner Traditions / Bear & Co.

2-George Bugliarello, Ariel Alexandre, John Barnes .(2014) .The Impact of Noise Pollution: A Socio-Technological Introduction. Elsevier.

3-Ginger Woods O'Shea .(2009) .Lifestyle Choices ... Up to You!. Xulon Press

4-Heather Tick, MD .(2013).Holistic Pain Relief: Dr. Tick's Breakthrough Strategies to Manage and Eliminate Pain. New World Library

5-O'Brien, J. & Marakas, G. (2011).Management Information System, 10e. New York, NY. McGraw-Hill Irwin.

6-Phillip Day.(1999).Cancer: Why We're Still Dying to Know the Truth. Aware Journalism.

7-Sharyn Wynters .(2012).The Pure Cure: A Complete Guide to Freeing Your Life From Dangerous Toxins. Soft Skull Press.

8-Sonia Goodacre, Chrissy Collins,& Carolyn Slattery .(2013).Cambridge VCE Health and Human Development Units 1 and 2 Pack. Cambridge University Press.

9-Joseph P. Farrell .(2005).The Giza Death Star Destroyed: The Ancient War for Future Science. Adventures Unlimited Press.

10-Stefan S. Du Plessis, Ashok Agarwal (Physician),& Edmund S. Sabanegh .(2014).Male Infertility: A Complete Guide to Lifestyle and Environmental Factors.

وحيث أن للكمبيوتر بعض الأضرار المتشابهة مع كل من التليفون المحمول ، والتليفزيون لذلك يمكن معالجة شاشة الكمبيوتر بنفس الطريقة التي عولج بها التليفزيون بوضع فلتر له شكلا هندسيا ذا طاقة ايجابية لتلافي أضراره (٩:ص ٢٢)

### النتائج :

١- للشكل الهرمي قدرة غير طبيعية في اجتذاب المجال المغنطيسي الأرضي بكميات هائلة مع كل ما يحويه من طاقات مدهشة ، أثبتت التجارب أنها تعمل علي حفظ الطعام طازجاً داخل الهرم لعدة أيام دون أن يصيبه سوء، وكذلك جسم الانسان.

٢-يتخصص علم البايوجيومتري في ادخال التوازن التام بين كل من الشكل ، و الطاقة ، و الوظيفة ، فمن خلال الشكل يمكن التأثير على الطاقة ، و من ثم الوظيفة.

٣-أثبتت الدراسات أن مشاهدة التليفزيون لفترات طويلة يصيب الاطفال بضعف النظر، والبدانة، والاصابة بمرض التوحد ، كما يصيب كبار السن بالزهايمر.

٤-أن للتليفون المحمول أثارا سلبية علي الجسم ، والمخ كنتيجة لامتصاص الإشعاع ، وكل من التأثير الحراري ، و فرط الحساسية الكهرومغنطيسية ، كما أنه يسبب اضطراب النوم .

٥- للميكروويف أثارا سلبية على صحة الانسان نتيجة استخدام الموجات الكهرومغنطيسية بطاقة عالية جدا.

٦- لقد ثبت أن للكمبيوتر أثارا طبية سلبية علي صحة الانسان،أهما فيما يخص البحث ، وهي متلازمة رؤية الكمبيوتر.

٧-يمكن تلافي الأضرار الناتجة عن الاجهزة الكهربائية المنزلية باستخدام الطاقة الايجابية المرتبطة بالأشكال الهندسية.

### التوصيات :

١- يوصي الباحث بالاهتمام بالطاقات الايجابية ووضعها في الاعتبار عند تصميم الشكل للاجهزة ، والمعدات.

٢-يوصي الباحث ايضا باستخدام ادوات تنظيم الطاقة لتقليل من الاثار السلبية للاجهزة الكهربائية المنزلية.

### المراجع والمصادر

1-Edward F. Malkowski .(2010).Ancient Egypt 39,000 BCE: The History,

**Abstract:**

The research interests in studying the negative effects of domestic electrical devices on humans, and the possibility to benefit from the positive energies of the geometric shapes, from this point researcher refuged to study the positive energy Sciences generated by geometric shapes that works to achieve balance into the ideal paths.

The research problem lies in the harmful effects which surrounds the human being in his house from the domestic electrical devices that may be issued harmful negative energy resulting from the performance of its functions without any study of the positive energy associated with the form.

The research aims to conduct a study to benefit from the positive energies in order to avoid the negative effects caused by domestic electrical devices, and explain the importance of the product form to issue a positive energy to offset the negative energy generated.

It also aims to draw the attention of designers to study the form of devices, equipment design, how it relates to the possible positive energy, and the research follows deductive approach, the study has reached a range of outcomes, including- That:

- 1- the pyramid has the ability to attract abnormal geomagnetic field in huge quantities.
- 2-The Biogeometry science achieves the perfect balance among all of shape, and energy, and function.

The research recommends with interesting in positive energies, and put them into consideration when the shape of the devices and equipment design, also recommends with using the Energy Regulatory tools to reduce the negative effects of domestic electrical devices.