



Journal of Applied
Arts & Sciences



مجلة الفنون
والعلوم التطبيقية



التجريد في الفن المصري القديم لنبات البردى واللوتس كمصدر
لاستلهام التصميم الطباعي لملابس السيدات
**Abstract in ancient Egyptian art for the papayrus and lotus plant as source
for inspiring the printing design of the women's**

رجاء عبد الخالق نور

مدرس بقسم الموضة تخصص طباعة المنسوجات والطباعة والتجهيز بالمعهد العالي للفنون التطبيقية – السادس من أكتوبر

ملخص البحث :-

لقد كون أجدادنا المصريون القدماء لهم قومية نزعت بهم الى الاعتزاز بالذات والاعتداد حتى رفعو وطنهم الى القمة ، ووضعوا أمتهم فوق الأمم .

فقدر لمصر جغرافياً وتاريخياً أن تكون مهداً للحضارات وهمزة الوصل ما بين عصور ما قبل التاريخ وعصور التاريخ وملتقى الشرق والغرب .

فإن تراث مصر الثرى المتصل الحلقات واستقصاء ملامحه وسماته ومقوماته مظهر من مظاهر التطلع الى الذاتية والفردية وبناء لتصميم شخصية متميزة وفريدة تنبع من بيئتها الحضارية مع فكر ووجدان الفنان المصري القديم .
رسم الفنان المصري القديم جميع النباتات الموجودة في بيئته الصحراوية والزراعية، واحتلت زهرة اللوتس ونبات البردى مكانة متميزة في مجال الزخرفة النباتية .

مشكلة البحث :

التجريد في الفن المصري القديم يشكل مصدراً لاستلهام الوحدات الزخرفية التي يتكون منها التصميم الطباعي لملابس السيدات وهي من أهم الأقمشة الأكثر استخداماً ، الأمر الذي يجعل الاستفادة من عنصرى نبات البردى واللوتس في الفن المصري القديم في تحليل واستخلاص القيم الفنية والجمالية والوصول بهما الى همزة الوصل بين المصمم والمستهلك والتي يمكن ترويجها صناعياً .

ومن هنا تتلخص مشكلة البحث فى الاتى :

افتقار الاسواق المصرية لإنتاج تصميمات طباعية لملابس السيدات تتطلع الى الذاتية والفردية ووجدان المصمم المصري المعاصر ، وتأكيد الاستفادة من فكر

وووجدان الفنان المصري القديم وتطلعه الى الذاتية والفردية من بيئته الحضارية .

أهداف البحث

- يهدف البحث الى ابتكار دراسات ووحدة فنية مستوحاه من القيم الجمالية والفنية للتجريد في نبات البردى وزهرة اللوتس ، والوصول بها الى إنتاج نماذج تصميمية طباعية لملابس السيدات والتي تؤكد مدى الاستفادة من الشخصية المتميزة للفنان المصري القديم .
- الوصول الى تصور كامل للنماذج التصميمية المطبوعة المبتكرة للمساهمة في تحقيق همزة الوصل بين المصمم والمستهلك .

يفترض البحث أن التجريد في الفن المصري القديم لنبات البردى واللوتس يؤكد الشخصية المتميزة للفنان المصري القديم .

يفترض البحث إمكانية الاستفادة من القيم الجمالية والفنية للتجريد لنبات البردى واللوتس في تشكيل طرازاً متميزاً في مجال تصميم طباعة أقمشة السيدات للملابس الجاهزة.

يفترض البحث إمكانية الاستفادة من برنامج أدوبي فوتوشوب (CS6) لمسايرة التقدم الحالي في هذا المجال .

حدود البحث

حدود زمانية:- تشمل الفترة الزمانية في (عصر الدولة القديمة – الوسطى – الحديثة)

حدود مكانية :- جمهورية مصر العربية

حدود البحث الموضوعية :- تشمل الجانب التصميمي التي يختص بعمل تصميمات طباعية لأقمشة السيدات في مجال الملابس الجاهزة .

منهجية البحث

أعتمد البحث على :-

المنهج التاريخي :- اعتمد على تتبع التجريد لعنصري نبات البردى وزهرة اللوتس منذ (عصر الدولة القديمة – الدولة الوسطى – الدولة الحديثة) .

المنهج الوصفي التحليلي :- اعتمد على وصف وتحليل للدراسات من عنصري نبات البردى واللوتس.

المنهج التجريبي :- يشمل الجانب الابتكاري عمل التطبيقات الفنية في شكل تصميمات طباعية لأقمشة السيدات في مجال الملابس الجاهزة .

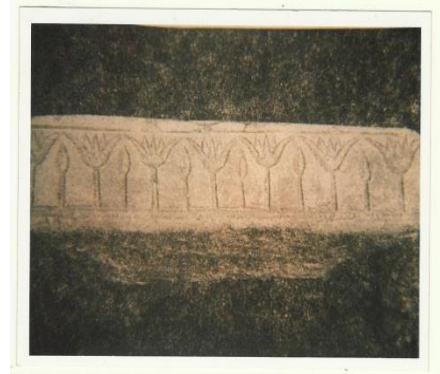
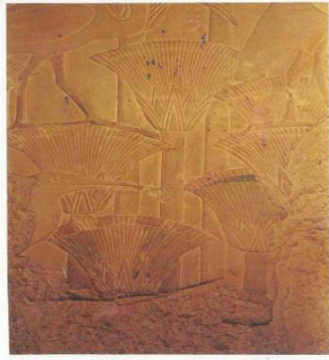
الأدوات الخاصة بالبحث

مراجع كتب – شبكة المعلومات (الإنترنت) – أجهزة الحاسب الألى – المتحف المصري

أرتقى الفنان المصري القديم الى مستوى الفلسفة – السمو الفكرى وتعبيراً أصبحت فيه الأشكال والعناصر المستخدمة اشكالاً رمزية ذات رمز عميق لا تدل دلالة واضحة صريحه بل دلالة خفيفة غامضة فكان الفنان تجريداً (٣/١٤٥) تعد زهرة اللوتس من أهم الوحدات المشهورة في الفن المصري القديم (٧) ، فزهرة اللوتس هي أجمل زهرة خلقت على وجه الأرض (٩) فساق اللوتس قصيرة ضعيفة، وتنتهى بالساق زهرة تتفتح بخيوط كثيرة (٧) فظلت زهرة اللوتس في التقاليد والأساطير رمزاً للراحة والصحة والجمال والسحر والحب والتفاؤل (٩) وكان الجيش المصري القديم يتخذها علماً له (٩)، نبات البردى من أشهر النباتات التي عرفها الإنسان منذ فجر التاريخ (٨) فهو ذو ساق طويلة قوية، تخرج في خطوط مستقيمة (٧) فالبردى واللوتس العالم مدين في زخارفه للمصريين (٧) وتم استعمالها في الآثار المصرية حتى تكون رمزاً لها (٧).

١- الدولة القديمة (٢٧٨٠-٢٢٨٠ ق.م)

الفنان في الدولة القديمة انطلق انطلاقاً المارد، وأرتقى بالفنون فأخذت طابعها التي تميزت به عن فنون العالم القديم (٤/٢٨٣) فاستعمل الفنان شكل نبات البردى واللوتس كاملين في زخارفه وقد وفق توفيقاً كبيراً في إخراج زهرة البردى في أشكاله المتنوعة، بما يشهد له بالبراعة وحسن الذوق حيث استخرج منها وحدات جميلة، ففي شكل (١) نجد انه استخدم زهور اللوتس بشكل يولف مجموعه من سيقان اللوتس بزهرات يانعه متبادلة مع براعمها وتشكل وحدات زخرفية على أسفل حوائط بعض المقابر مثل مقبرة (دبحن) وظلت هذه الوحدات مستخدمه في زخرفة الحوائط (٦/١٠٦) وتوضح مقدرة الفنان على دقة النقش وبيان وترجمة أدق التفاصيل داخل زهرة البردى وبيان خصائص البردى والنقش هنا بارز ، وكانت الخلفية تزال وتسوى فتبين الأشكال، ومن ثم كانت تحت الخطوط الخارجية ، وتنقش التفاصيل الداخلية كما في البردى وتوزيعها بطريقة غير منتظمة وفي اتجاه رأسى ، ثم توزيعه للطيور البرية لاتزان هذا النقش (٣/١١١) كما في شكل (٢) ، ونلاحظ أيضاً مقدرة الفنان في تصوير حملة القرايين والتوزيع الجيد بين الأشخاص وبين القرايين الحاملة المتنوعة في باقة من حزمة زهور اللوتس والبردى ، فقد برع الفنان في تصويرها بصوره جميله وبيان خصائصها من حيث ضعف ساقها واستخدام بعضها في شكل ساق طويلة وساق قصيرة وبيان خصائص زهرة البردى وساقها المستقيم ، وأيضاً تنسيق وقطف زهور اللوتس ووضعها في أصيص كما في شكل(٣) (٦/٢٣٠)



شكل رقم (٣) نقش بارز على الحجر

التاريخ : الدولة القديمة

التوصيف : نقش على حجر من

مقبرة كاجمنى ترجع للاسرة

السادسة من الدولة القديمة

شكل رقم (٢) نقش بارز على جير

التاريخ : الدولة القديمة

التوصيف : جزء من معبد يمثل طيور

وبردى للأسرة الخامسة من الدولة

القديمة

المصدر : المتحف المصري - القاهرة

شكل رقم (١) نقش بارز على الحجر

التاريخ : الدولة القديمة

التوصيف : نقش من حوائط مقبرة دبحن

ترجع للأسرة الرابعة من الدولة القديمة

المصدر : رسالة ماجستير (٣/١٢٣)

٢ - الدولة الوسطى (٢١٣٤-١٧٧٨ ق.م)

والتلوين وفي تمثيل العناصر وأهم العناصر التي تهتمنا هنا هي العناصر النباتية متمثلة في حامل القربان ، وطريقة رسمه لحزمة من البردى واللوتس وكيفية استخدامه للساق ، وهي ممثلة بطريقة منتظمة في زهرة البردى وفي نهاية الساق تظهر زهرة البردى ملاصقة لزهرة اللوتس ونلاحظ هنا أن الفنان قد أهتم بالتكوين حتى يعطينا الأحساس بالجمال الزخرفي ، ولم يهتم ببيان خصائص أدق التفاصيل وخصائص البردى واللوتس (٣/١٣٣) أما شكل (٦) نلاحظ الحرية الكاملة التي وصل إليها الفنان الواح الأفراد وتعتبر من أفضل الألواح في طريقة تناول الفنان رسمه لزهرة اللوتس وبرعمها في حزمة ويوجد أصيص به زهرة اللوتس وبرعمها في شكل زخرفي يصور الحرية الكاملة التي وصل إليها الفنان في الرسم ولم يهتم ببيان أدق التفاصيل (٣/١٣٣).

وصل الفنان المصري القديم في عهد الدولة الوسطى بإحساس وتعبير في تحقيق الدقة من خلال النقش خفيف البروز في بيان قدرته وبراعته في اختيار العناصر ومحاكاة الطبيعة بهذه البراعة والبساطة (٣/١٣١) قد ابدع فنان الدولة الوسطى في النقش على الجرانيت والتحوير ، حيث أطلق لخياله العنان دون التقيد بقيود ، فنقش اللوتس وزهوره وبراعمه في صورة بارعة متناسقة في هيئة توزيع نبات اللوتس في طريقة الأعمدة الغير متناسقة بعضها طويل والأخر قصير وبينهما طيور ، وقد برع في أدق تفاصيلها في شكل جمالي زخرفي متناسق توضح العلاقات بين زهور اللوتس والطيور والأسماك كما في شكل (٤) أما في شكل (٥) نلاحظ الحرية التامة والكاملة فيما وصل إليه الفنان في الدولة الوسطى ، فيمثل الحرية التامة والكاملة في الرسم والتلوين ، وفي تمثيل الحرية التامة والكاملة في الرسم



شكل رقم (٦) نموذج من اللوحات التذكارية

التاريخ : الدولة الوسطى

التوصيف : لوحة تذكارية من جبانات أبيدوس
وهي تمثل حملة القرابين

المصدر : المتحف المصري بالقاهرة

سجل رقم ٢٠٥٦١

شكل رقم (٥) نموذج من اللوحات
التذكارية

التاريخ : الدولة الوسطى

التوصيف : لوحة تذكارية من
جبانات أبيدوس وهي تمثل حامل
القربان

المصدر : المتحف المصري
بالقاهرة

شكل رقم (٤) جزء من تمثال
مزدوج من الجرانيت الأسود

التاريخ : الدولة الوسطى

التوصيف : جزء من تمثال
مزدوج يمثل (ملكي مصر العليا
والسفلى)

المصدر : المتحف المصري
بالقاهرة سجل رقم ١٨٢٢١ -

استخدام التحوير في عناصره كما في شكل (٨) ،
وأيضاً نلاحظ كما في شكل (٩) لقطعة تطعيم
تصويراً كبيراً في اقتصار الفنان أحياناً على رسم اللوتس
من ورقتين ملتفتي الأطراف وفي وسطها وريقة ثلاثة
كأنها ترى بأصول المتطور ، ثم زاد الفنان على ذلك بأن
جعل الريقة الوسطى أكثر من واحدة ، ومدّها حيث
أصبحت أطول من الأخريات . يجعلها تشبه زهرة الزنبق
وهذا يدل ما وصل اليه الفنان من قدرة التحوير والتجريد
(٦/٢٣١) أما في شكل رقم (١٠) تبين قدرة الفنان في
الدقة واستخدام زهرة اللوتس وتشكيلها بما يحس ويدرك
في قلادة جميلة للملك توت عنخ آمون في الجزء الأسفل
لزهرة اللوتس رمز الشمس والقمر . (٣/٣٤)

3 - الدولة الحديثة (١٧٥٠-١٠٨٠ ق.م.)

ظهرت الحرية في خياله عند تصويره لنبات البردي
واللوتس وتجريده وخياله لشكل نبات البردي واللوتس
(٣/١٤٥) وكانت الألوان المستخدمة لنبات البردي
واللوتس أكثر تنوعاً وبريقاً كما في شكل (٧) لجزء من
أرضية من الجص اللون لأرضية أحناتون بها أطار من
باقات الزهور للوتس والبردي وهنا تظهر قدرة الفنان
تصوير نبات البردي واللوتس بالألوان الطبيعية
(٦/٢٢٥) ونلاحظ قدرة الفنان الفائقة في تصويره لفتاة
تحمل سيقان البردي في شكل المروحة بطريقة تجريدية
وهذا يؤكد ما وصل اليه الفنان في الدولة الحديثة من



شكل رقم (١٠) جزء من قلادة
لتوت عنخ آمون

التاريخ : الدولة الحديثة

التوصيف : الجزء العلوى
للقلادة

المصدر : المتحف المصرى
القاهرة رقم ٦١٨٩٦

شكل رقم (٩) قطعة
تطعيم

التاريخ : الدولة الحديثة

التوصيف : قطعة تطعيم
في سقفوف معبد أخناتون
ترجع للأسرة الثامنة
عشر

المصدر : المتحف
المصرى القاهرة رقم
٢٨١٨١

شكل رقم (٨) لوحة ملونه
في مقبرة

التاريخ الدولة الحديثة

التوصيف : منظر لوتس من
مقبرة (منا) بطبيبه من
الأسرة الثامنة عشر

المصدر :رسالة ماجستير
(٣/٣٣٧)

شكل رقم (٧) أرضية
أخناتون

التاريخ : الدولة الحديثة

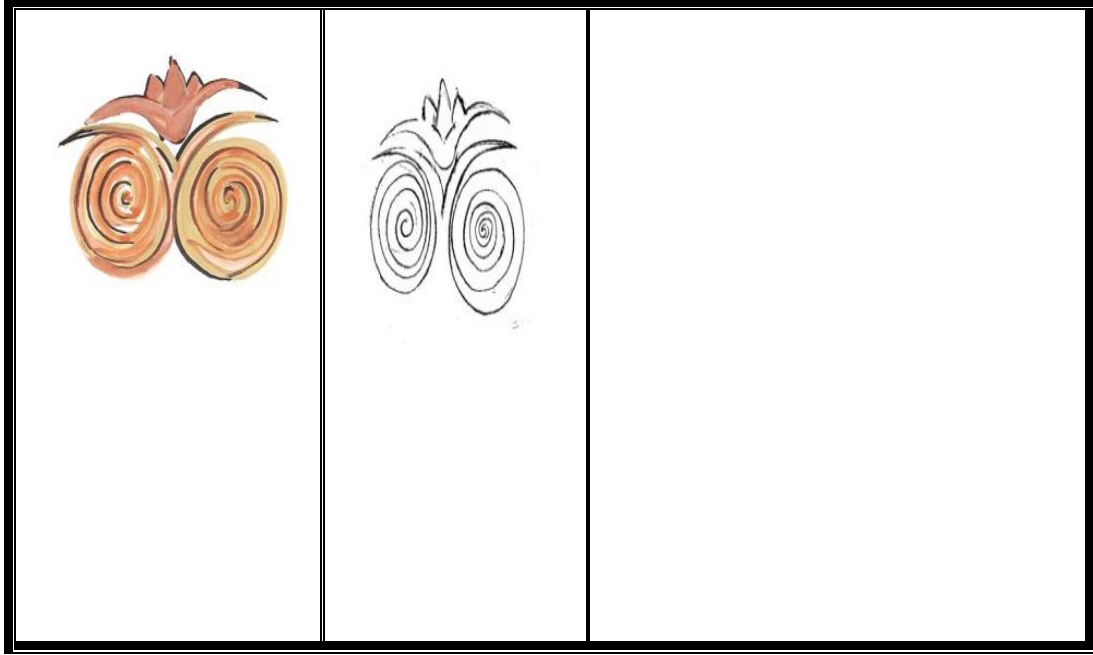
التوصيف : أرضية من الجص
الملون للملك أخناتون -
الأسرة الثامنة عشر

المصدر المتحف المصرى
القاهرة رقم ١١١٦٣

١- الدولة القديمة

نموذج (١)

الدراسة اللونية	الدراسة الخطية المبتكرة	الدراسة التحليلية الفنية
		<p>نجد أن الفنان وزع عناصره النباتية في خطوط أفقية ممتدة بطول الصورة فجاء يحمل كل معانى الزخرفة - والألوان - التنوع - الوحدة ومحققاً الترابط بين اللوتس وبراعمه .</p>



الزخرفية المبتكرة للدراسة في تنفيذ التصميم الطباعي
الذي يشكل ويحمل رؤية جديدة معاصرة لنبات البردى
واللوتس

ثالثاً : النماذج التصميمية المبتكرة للتصميم الطباعي
لأقمشة السيدات في مجال الملابس الجاهزة (دراسة
فنية تطبيقية)

يقدم هذا الجزء عدد (١٠) تصميمات معتمدة على نتائج
الدراسة التحليلية للبحث وتم الاستفادة من الوحدات

تصميم (١)



الاستعمال الوظيفي: فستان
فترة مسائية

اعتمد التصميم علي (الدراسة
الخطية المبتكرة والدراسة
اللونية) فجااءتالدراسة الخطية
متمثلة في استخدام الخط
الخارجي لزهرة اللوتس بشكل
مبتكر في شكل خطوط دائرية
ولأحداث الترابط والأتزان
بالخطوط الطولية والأفقية،و
الاستفادة من برعم زهرة
اللوتس في عمل وحدة زخرفية .
فنجذ في التصميم أعتماذ الباحثة
في توزيع الوحدات الزخرفية
بشكل تكراري رباعي علي هيئة
اقلام عرضية ولأحداث الأتزان
والتناغم تم تقسيم الأرضية الي
مساحة عرضية لونية موزعة
بالدرجات الفاتحة . الألوان
المستخدمة في التصميم .

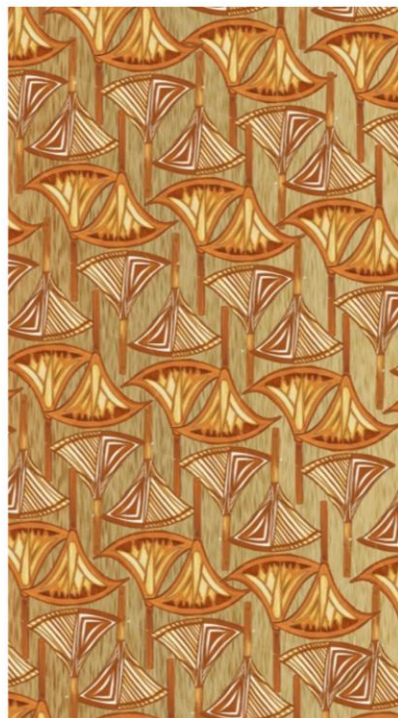
مساحة التصميم: ١٠٠×٧٠سم

نوع الخامة: قطن ٦٠% - ٤٠% بوليستر

تقنية العمل: طباعة باستخدام الحاسب الالى (طباعة
رقمية)

عددالألوان: ٣(البرتقالى- البنى -الاصفر بدرجاتهم)

تصميم (٢)



اعتمد التصميم علي (الدراسة الخطية المبتكرة والدراسة اللونية) فجأت الدراسة الخطية متمثلة في استخدام الخط الخارجي لنبات البردي، وأخر بتمثيل زهرة اللوتس بالداخل، فأعتمد الباحث علي تكرارها في الاتجاه الرأسي بشكل متبادل ومتقابل محققاً احساساً بالمساحات الطولية وإيقاعاً وتنظيماً في الخطوط ، فجأت المجموعة اللونية في التصميم متمثلة في درجات اللون البني بالتبادل مع لون الأرضية محققاً التباين والتناغم اللوني .

مساحة التصميم: ٧٠×١٠٠سم

نوع الخامة: قطن ١٠٠%

تقنية العمل: طباعة باستخدام الحاسب الالى (طباعة رقمية)

عدد الالوان: ٤ (البرتقالي- البني -الاصفر - الاخضر بدرجاتهم)

الاستعمال الوظيفي: فستان فترة صباحية

تصميم (٣)



الاستعمال الوظيفي: فستان
فترة صباحية



مساحة التصميم: ١٠٠ × ٧٠ سم

نوع الخامة: قطن ١٠٠%

تقنية العمل: طباعة باستخدام الحاسب الالى (طباعة
رقمية)

عدد الالوان: ٢ (البنى - الرمادي بدرجاتهم)

أعتمد التصميم علي (الدراسة الخطية
المبتكرة والدراسة اللونية) فجأت
الدراسة الخطية متمثلة في استخدام
الشكل المبتكر لزهرة اللوتس، فنجد في
التصميم أعتماد الباحث علي توزيع
عناصر الفكرة التصميمية بشكل
متداخل مع بعضه البعض معطيه
احساس المربع، ولاحداث الترابط تم
الأتران في استغلال المساحات الناشئة
وتوزيع فيها الوحدة الزخرفية لزهرة
اللوتس محققاً بذلك القيمة الجمالية
والفنية، فجا توزيع درجات الألوان
معتمداً علي درجات من اللون البني
والرمادي موزعة في العناصر
الزخرفية للتصميم بالتبادل مع خلفية
التصميم مما أعطي احساس بالتنوع.

تصميم (٤)



الاستعمال الوظيفي: فستان فترة صباحية



مساحة التصميم: ٧٠×١٠٠سم

نوع الخامة: قطن ٦٠% - ٤٠% بوليستر

تقنية العمل: طباعة باستخدام الحاسب الالى (طباعة رقمية)

عدد الالوان: ٢ (الرمادي - الازرق بدرجاتهم)

أعتمد التصميم علي الدراسة الخطية الدراسة اللونية (فجأت الدراسة الخطية متمثلة في زهرة اللوتس بشكل مبتكر ، فنجد أن التصميم اعتماد الباحثة علي توزيع عناصر التصميم بشكل مائل ومتشابك مع بعضه البعض معطياً احساساً بشكل الخط المنكسر ، وأسغلال المساحات الناشئة في توزيع الوحدة الزخرفية ، ولأحداث الأتزان والأيقاع تم توزيع اشكال من المربعات في الأرضية متبادلة في درجات اللون للتصميم ، فجاء توزيع الألوان معتمد علي درجات من اللون الأخضر ومحققاً التناغم اللوني والاستجابة في أقتناء التصميم .

تصميم (٥)



الاستعمال الوظيفي: فستان فترة مسائية



مساحة التصميم: ٧٠ × ١٠٠ سم

نوع الخامة: قطن ٦٠% - ٤٠% بوليستر

تقنية العمل: طباعة باستخدام الحاسب الالى (طباعة رقمية)

عدد الالوان: ٤ (الاحمر - البنى - الاخضر - الازرق بدرجاتهم)

أعتمد التصميم علي عناصر الفكرة المكونة من (الدراسة الخطية واللونية) فجأت الدراسة الخطية معتمدة علي زهرة اللوتس بشكل جديد ، أما الدراسة اللونية أعتمدت علي درجات من اللون الأخضر والبنى المحمر بدرجاته .
فوجد في التصميم أعتماذ الباحثة علي توزيع العناصر بمساحات من الخطوط العرضية ولأحداث الترابط تم تكرار وحداتها الزخرفية بالتساقط بشكل متبادل مع خلفية التصميم محققاً الأستجابة في أقتناء التصميم .

تصميم (٦)



الاستعمال الوظيفي: فستان فترة مسائية



مساحة التصميم: ٧٠ × ١٠٠ سم

نوع الخامة: قطن ٦٠% - ٤٠% بوليستر

تقنية العمل: طباعة باستخدام الحاسب الالى (طباعة رقمية)

عدد الالوان ٢ (البرتقالي - الاخضر بدرجاتهم)

أعتمد التصميم علي عناصر الفكرة المكونة من (الدراسة الخطية واللونية) فجأت الدراسة الخطية معتمدة علي شكل زهرة اللوتس أما الدراسة اللونية فأعتمدت علي درجات من اللون الأخضر والبرتقالي .
فوجد في التصميم توزيع عناصره بشكل تكراري وبأوضاع متبادلة متقابلة مما أنشأ مساحات محققاً الترابط وأعطاء الضوء .

تصميم (٧)



الاستعمال الوظيفي: بلوزة فترة صباحية



مساحة التصميم: ٧٠×١٠٠سم

نوع الخامة: قطن ١٠٠%

تقنية العمل: طباعة باستخدام الحاسب الالى (طباعة رقمية)

عدد الالوان: ٣ (البرتقالي- البني - الاخضر - بدرجاتهم)

أعتمد التصميم على (الدراسة الخطية واللونية) المتمثلة في نبات البردي بشكل مبتكر ، واما الدراسة اللونية أعتمدت علي درجات من اللون البرتقالي و الاخضر .
فأعتمد التصميم في توزيعه علي الربط بين الوحدات مع الخلفية بشكل دائري معتمدا علي التكرار بشكل رباعي محدثة بذلك الأيقاع الحر والقيمة الفنية والجمالية للتصميم .

تصميم (٨)



الاستعمال الوظيفي: فستان فترة صباحية



مساحة التصميم: ٧٠×١٠٠سم

نوع الخامة: قطن ١٠٠%

تقنية العمل: طباعة باستخدام الحاسب الالى (طباعة رقمية)

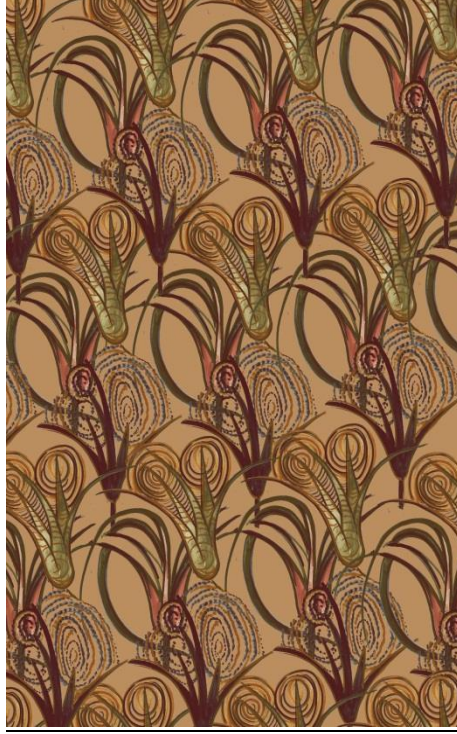
عدد الالوان: ٣ (البرتقالي- البني - الاخضر بدرجاتهم)

أعتمد التصميم علي عناصر الفكرة المكونة من (الدراسة الخطية واللونية) فجاءت الدراسة الخطية متمثلة في شكل مبتكر لنبات البردي، أما الدراسة اللونية فأعتمدت علي درجات من اللون الأخضر والبرتقالي فأعتمد التصميم علي الخروج بعناصر التصميم معتمدا علي التكرار الرباعي وتوزيع الوحدات بأحجام مختلفة بشكل دائري ولتحقيق الترابط بين العناصر والخلفية تم توزيع اللون الأخضر بشكل تدريجي محدثا التناغم اللوني .

تصميم (٩)



الاستعمال الوظيفي: بلوزة فترة صباحية



أعتمد التصميم علي عناصر الفكرة المكونة من (الدراسة الخطية واللونية) فجاءت الدراسة الخطية متمثلة في شكل مبتكر لزهرة اللوتس ،أما الدراسة اللونية فأعتمدت علي درجات من اللون الأخضر والبني فنجد في التصميم معتمداً علي تكرار وتوزيع العناصر بشكل من التداخل والتراكيب بتكرارها بالتساقط في خطوط محققاً بذلك الأتزان والترابط والقيمة الجمالية للتصميم .

مساحة التصميم: ٧٠×١٠٠سم

نوع الخامة: قطن ١٠٠%

تقنية العمل: طباعة باستخدام الحاسب الالى (طباعة رقمية)

عدد الالوان: ٣ (البرتقالي- البني - الاخضر بدرجاتهم)

تصميم (١٠)

		<p>أعتمد التصميم علي عناصر الفكرة المكونة من (الدراسة الخطية واللونية) فجاءت الدراسة الخطية متمثلة في زهرة اللوتس وبرعمها ، أما الدراسة اللونية فأعتمدت علي درجات من اللون الأخضر والبرتقالي بدرجاته . فنجد أن التصميم معتمداً علي تكرار عناصر الفكرة بالتساقط بشكل متداخل مما أعطي الاحساس بالخطوط الأفقية والأمتداد واحداث الدمج والتداخل مع خلفية التصميم معطيه درجات ظليه تشف وتندمج مما اعطي الظلال اللونية .</p>
<p>الاستعمال الوظيفي : فستان فترة مسائية</p>	<p>مساحة التصميم: ١٠٠×٧٠سم نوع الخامة : قطن ٦٠% - ٤٠% بوليستر تقنية العمل : طباعة باستخدام الحاسب الالى (طباعة رقمية) عدد الالوان : ٤ (البرتقالي - البني - الاخضر - الازرق بدرجاتهم)</p>	

في مجال تصميم طباعة أقمشة السيدات للملابس الجاهزة .

٤- أثبتت الباحثة إمكانية الاستفادة من القيم الجمالية والفنية والدراسة التحليلية لعنصرى نبات البردى واللوتس في تنمية القدرة في مجال إدراك الإيقاعات الخطية والتوافقات اللونية والتنوعات في الكتل والأشكال والملامس للعناصر النباتي.

توصيات البحث

توصي الباحثة بالآتي:-

- (١) الدراسة والبحث في التاريخ والتراث الحضارى عامه ، وتراث الفن المصرى القديم خاصة الذى يحمل كل القيم الفنية والجمالية من أجل المحافظة على تراثنا .
- (٢) الاهتمام بدراسة كيفية استلهام الفنان المصرى القديم للعناصر النباتية من بيئته الحضارية وعمل بها ندوات ومحاضرات تعليمية ومشاريع للطلاب .

نتائج البحث

- ١ - استطاعت الباحثة أن تؤكد مدى الاستفادة من فكر ووجدان الفنان المصرى القديم وتطلعه الى الذاتية والفردية من بيئته الحضارية في الوصول الى تصور كامل للنماذج التصميمية المطبوعة لأقمشة السيدات للملابس الجاهزة .
- ٢- استطاعت الباحثة أن تؤكد كيفية ابتكار المصمم المعاصر وحدات زخرفية فنية مستوحاة من قيم التجريد لنبات البردى واللوتس ، وأن تثبت للمؤسسات الصناعية الخاصة بالنسيج والطباعة والملابس الجاهزة قدرتها الفائقة على ابتكار نماذج تصميمية مبتكرة يمكن الاستعانة بها في تحقيق همزة الوصل بين المصمم والمستهلك.

- ٣- استطاعت الباحثة أن تبتكر من القيم الجمالية والفنية للتجريد لنبات البردى واللوتس في تشكيل طرازاً متميزاً

(٤) عبد العزيز صالح - دراسات في التاريخ الحضارى المصرى لمصر القديمة - مطبعة لجنة البيان ١٩٥٩م.

(٥) محمد أنور شكرى - الفن المصرى القديم منذ أقدم عصوره حتى نهاية الدولة القديمة - المؤسسة المصرية العامة للتأليف والأنباء - القاهرة ١٩٦٧ .

(٦) محمد محمد الصغير - اليردى واللوتس في الحضارة المصرية القديمة - الهيئة العامة لشئون المطابع الأميرية - ١٩٨٤ .

مواقع الأنترنت

7- Ar.grandegyptianmuseum.net

8- www.samarnet.net

9- www.sis.gov.eg/Ar

(٣) بإيجاد طرق وحلول لوصول تصميمات المصمم المصرى المعاصر في مجال طباعة الملابس عامة وطباعة أقمشة السيدات خاصة الى المؤسسات الصناعية في مجال النسيج والطباعة والصباغة .

المراجع

(١) أبو صالح الألفى - الموجز في تاريخ الفن المعاصر - دار النهضة - مصر - القاهرة ١٩٨٠ .

(٢) ثروت عكاشة - الفن المصرى القديم الطبعة الثانية - دار المعارف - مصر ١٩٩١ .

(٣) رجاء عبد الخالق محمد نور - العنصر النباتى بين الرؤية الواقعية والتجريد المصرى القديم والاستفادة منه في تصميم طباعة العلبات - رسالة ماجستير غير منشورة - كلية الفنون التطبيقية - جامعة حلوان ٢٠٠١م.

Abstract:-

The rich and continuous tradition of Egypt and characteristics, seems to be an appearance of looking forward to the immanence and individuality and a building to design a memorized and unique character comes from its civilized environment with through and emotion of the ancient Egyptian artist.

The ancient Egyptian artist draw all the plants that existed in his desert and agricultural environment. So that the lotus flower and the papayrus plant take characterized place in the field the plant decoration. The problem of the research can be simplified in to the lack of the Egyptian market for producing print. Design of the women's clothes that looking for ward to immanence, individuality and emotion of the recent Egyptian designer, and to sure of getting benefit of the though and emotion of the ancient Egyptian artist from his civilized environment and looking forward to immanence and individuality.

And the research goals to create artistic studies inspired from the artistic and aesthetic values for abstract in the papyrus plant and lotus flower , to produce a printing design samples for the women's clothes that confirm how to get benefit of the characterized character for the ancient Egyptian artist and that achieves reaching cross between the designer and the ready to wear factories, printing, dipping and the consumer this research depends on the historical method through following the abstract to the pepayrus plant and lotus flower since (the ancient country age – the middle country – the recent country)

And the practical analytical descriptive method in describing and analyzing the studies from the papayrus plant and lotus flower to reach the practical artistic goal of the research.

And from the results of the research the applied practicing of the design proved that the Egyptian character that memorized the ancient Egyptian man make from its artistic style what memorize the recent designer and proved the ability of getting benefit from the artistic and aesthetic value of the papayrus plant and lotus flower in creating designs that helps in reaching the cross between the designer. And the textile factories, printing, dipping, and ready to wear clothes and consumer.