



إبراز جماليات خامة الجلد الطبيعي المشكل على المانيكان Highlighting the severity of the aesthetics of natural leather formed on the mannequin

فاطمة السعيد مدين
مدرس بقسم الملابس والنسيج-
كلية الاقتصاد المنزلي- جامعة الأزهر

سوزان السيد حجازي
مدرس بقسم الملابس والنسيج -
كلية الاقتصاد المنزلي- جامعة الأزهر

المخلص:

لا شك أن الخامات هي أدوات الفنان المصمم التي يطوعها في التصميم والتشكيل على المانيكان لبناء تكوين عمله الفني الإبداعي بنجاح، الأمر الذي يعتمد على حد كبير على إحساس المصمم بطبيعة الخامات، وقدرته على توظيفها بما يتلائم وخواصها الجمالية والأدائية، وغالبا ما يتعامل التشكيل على المانيكان مع الخامات. وتعد الخامات الجلدية من الخامات التي شهدت تطورا واتساعا في إنتاجها سواء الطبيعية أو الصناعية، مما جعل مصممو الأزياء يستخدمونها في ابتكار تصميمات تقارب التصميمات المنتجة من الأقمشة المنسوجة.

وقد أجريت الدراسة بهدف:

- الوصول الي منتج من الجلد مبتكر من خلال استخدام التشكيل على المانيكان وأسلوب التلوين والظلال لإثراء الملابس الجلدية تفي بالمتطلبات الحديثه للمستهلك.
- زيادة وعي القائم علي صناعه الملابس الجلديه بما يمكن من تحسين المنتج وزيادة اقبال المستهلك.
- خلق فرص عمل جديدة من خلال تنميه المشروعات الصغيره .

واتبع البحث المنهج الوصفي مع التطبيقي، وذلك لملائمته لهذا البحث وتحقيق الأهداف

اشتملت الدراسة على استبيان وتحليل احصائي لقياس عدة محاور للتصميمات المقترحة، حيث تم اقتراح (١٥) تصميم، ثم تنفيذ (٤) تصميمات وهي الحاصلة على اعلى النسب، وذلك بعد عرضها على مجموعة من المتخصصين للإبداء برأيهم للتحقق من أهداف البحث.

نتائج الدراسة: توصلت الدراسة إلى إمكانية إبراز القيمة الجمالية للجلد الطبيعي المشكل على المانيكان باستخدام زخرفته بأسلوب التلوين والظلال.

وتوصي الدراسة:

- زيادة الاهتمام بالإمكانيات التشكيلية للجلود بأنواعها للاستفادة منها في مجال الملابس عامة والتصميم والتشكيل على المانيكان خاصة.
- البحث عن الجديد من الخامات غير المنسوجة لإمكانية تطويعها للتشكيل على المانيكان.

المقدمة:

ولا شك أن الخامات هي أدوات الفنان المصمم التي يطوعها في التصميم والتشكيل على المانيكان لبناء تكوين عمله الفني الإبداعي بنجاح الأمر الذي يعتمد على حد كبير على إحساس المصمم بطبيعة الخامات، وقدرته على توظيفها بما يتلائم وخواصها الجمالية والأدائية، وغالبا ما يتعامل التشكيل على المانيكان مع الخامات. (سها أحمد، لمياء حسن- ٢٠٠٧-١٥)

وفنان التشكيل على المانيكان يستخدم الخامات المختلفة بخصائصها المتعددة ليطوعها مستخدما قواعد وأسس التشكيل على المانيكان ليساعده ذلك على إختيار الأسلوب

أن أسلوب التشكيل على المانيكان هو " أسلوب فني " يحتاج إلى الموهبة الفنية والقدرة على الابتكار، أيضا هو " أسلوب علمي " يحتاج إلى دراسة وإلمام بكل جديد من المجالات الفنية وتقنيات تنفيذ النماذج والملابس وإلمام بالتقدم التكنولوجي في مجال الأقمشة والأدوات التي تساعد على تنفيذ هذا الأسلوب بالحد الأمثل، كما انه " أسلوب تشكيل " تكون الخامات الأساسية للتشكيل هي القماش، والأداه المستخدمة هي المانيكان بأبعاده الثلاثة. (نجوى شكري - ١٩٩٥ - ٥)

أهمية البحث:
- إثراء صناعة الملابس الجلدية من خلال تطبيق تقنيته
التجسيم على المانيكان وزخرفته بعد ذلك.
- يساعد علي تنميه المعارف والمهارات والاتجاهات
لمصنعي الملابس الجلدية بأهمية التشكيل على المانيكان
وتطبيق الزخارف عليها بأسلوب Hand Made .
- يساعد في رفع المستوى الجمالي للمنتجات الجلدية
المختلفة ويزيد من قدرتها التنافسية .

فروض البحث :

- امكانية الاستفادة من خامة الجلد الطبيعي المشكل على
المانيكان في الحصول على منتج ملبسى يفى بالمتطلبات
الحديثة للمستهلك.
- امكانية ابراز القيم الجمالية لخامة الجلد الطبيعي المشكل
على المانيكان باستخدام زخرفته بأسلوب التلوين
والظلال.

حدود البحث:

- استخدام خامة الجلد الحور لإمكانية تشكيلها على
المانيكان.
- استخدام الوان الزجاج والريليف لزخرفة الجلد.
- استخدام فرش الزيت مقاس(صفر وثلاثة) لعمل الظلال
في الزخارف.

إجراءات البحث :

● منهج البحث : اتبع البحث المنهج الوصفي مع التطبيقي
وذلك لملاءمته لهذا البحث وتحقيق الاهداف.
● عينة البحث : مجموعة من السادة المتخصصين في
مجال الملابس والنسيج لإبداء آرائهم فى التصميمات
وعددهم (١٠ محكمين).
● ادوات البحث : استمارة استبيان لتقييم التصميمات
المقترحة.

مصطلحات البحث:

جلد طبيعي " Natural leather "

جلد الحيوانات كبيرة الحجم Hide أو صغيرة الحجم Skin
بعد دباغتها أو معالجتها من التفسخ، ومنها ما يبقى بالشعر
أو الصوف أو يزال عنه الشعر أو الصوف. (Sandy
15-1998- Scrivano) والتي إستخدمت فى صنع
المكملات حتى القرن العشرين، وبحلول ١٩٦٠ إستخدمت
بكثره فى عمل الفساتين والمعاطف والبنطلونات كما يظهر
فى مجموعات المصممين أمثال Versace , Montana
(Gertgina,Hara - 2002-151)

التشكيل على المانيكان : Modelling on the dress stand

هو أسلوب مشابه لعمل النحات ،وفيه يقوم المصمم
بتحويل التصميم لياخذ شكل ثلاثى الأبعاد ،وذلك بالتشكيل
المباشر للخامة على المانيكان. (Helen Stanly -
1991-10)
وقد أجريت العديد من الدراسات التى تناولت استخدام
الجلود بأنواعها مثل دراسة(عزة محمد المغربى -
١٩٩٤)، وكان هدفها التعرف على أنواع ومصادر الجلود

التقنى الأمثل والذى يتناسب مع خصائص الخامة.
(Connie Amaden,Crawford-1996-12)
وتعد الخامات الجلدية من الخامات التى شهدت تطورا
واتساعا فى إنتاجها، سواء الطبيعية أو الصناعية، فقد
أمكن حديثا إعداد أنواع كثيرة بمواصفات متنوعة وألوان
متعددة جذابة مما جعل مصممو الأزياء يستخدمونها فى
إبتكار تصميمات تقارب التصميمات المنتجة من الأقمشة
المنسوجة من معاطف وتايورات وسويترات، وجونلات،
وبنطلونات وفساتين.

كما ان الغرض من صباغة وتلوين الجلود هو إعطاء
الجلد اللون المناسب للاستعمال المطلوب . وصباغة
وتلوين الجلود فن ومهارة برع فيها قدماء المصريين ،
وأثارهم من المنتجات الجلدية خير دليل على ذلك ، فقد
برعوا فى تلوين الجلود وتثبيت صباغتها مما جعلها باقية
حتى الان رغم مرور آلاف عديدة من السنين، وظلت
مصر منذ ذلك الحين موطنًا لإنتاج أنواع ممتازة من
الجلود الملونة بالألوان الجميلة الثابتة (عنايات المهدي -
١٩٩٠-٩)

وتعتبر خامة الجلد من الخامات التى تحمل خصائص
وسمات طبيعية وتشكيلية والتى يمكن أن تثرى مجال
الأزياء والملابس، ولكنها فى العصر الحديث لم تحظى
بالقدر الكافى من الدراسة لتوظيفها فى مجال الملابس ، لذا
لا بد من الاهتمام بضرورة إثراء المنتجات الملبسية الجلدية
ورفع القيمة الجمالية والوظيفية لها باستخدام تقنيات
الحياكة اليدوية التى توفر للسيدات مهارة التنفيذ اليدوى
للملابس الجلدية دون الحاجة الى الالمام بمهارة استخدام
ماكينة الحياكة (ام محمد جابر- ٢٠١٣)، وهذا مادع
الباحثان لاستخدام التلوين والظلال على الجلد الطبيعي
والمشكل مسبقا على المانيكان وقد تم تهيئية وتخريمة
وإنهائه قبل مرحلة التلوين وذلك لإثراء المنتجات الجلدية
بمنتج ثرى ومناسب للعصر الحالى، وذلك تحت
عنوان "إبراز جماليات خامة الجلد الطبيعي المشكل على
المانيكان".

تتلخص مشكلة البحث فى التساؤلات التالية:

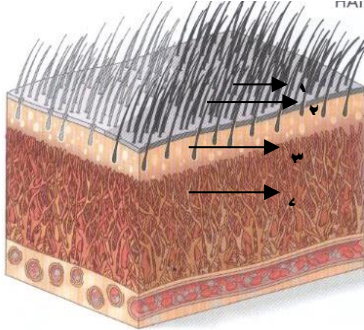
- ١- ما امكانية الاستفادة من خامة الجلد الطبيعي المشكل
على المانيكان فى انتاج منتج ملبسى مسابر للموضة
؟
- ٢- ما امكانية ابراز القيم الجمالية للجلد الطبيعي باستخدام
زخرفته بأسلوب التلوين والظلال؟

أهداف البحث :

- ١- الوصول الي منتج من الجلد مبتكر من خلال استخدام
التشكيل على المانيكان وأسلوب التلوين والظلال
لإثراء الملابس الجلدية تقى بالمتطلبات الحديثة
للمستهلك.
- ٢- زيادة وعي القائم علي صناعة الملابس الجلدية بما
يمكن تحسين المنتج وزيادة إقبال المستهلك.
- ٣- خلق فرص عمل جديدة من خلال تنميه المشروعات
الصغيرة .

مختلفة مرتبة كالاتى:

- ١- الشعر أو الفرو hair or fur.
- ٢- البشرة epidermis.
- ٣- الطبقة الشبكية the reticular layer
- ٤- الأدمة dermis. شكل رقم (١)



شكل رقم (١)
التركيب البنائى للجلد

- الأساليب التشكيلية للجلد

تعتبر خامة الجلد الطبيعي إحدى الخامات ذات الإمكانيات والأساليب التشكيلية العالية التى تحتاج إلى فنان مبدع يتفهم تلك الإمكانيات ويتكشف عن جمالياتها وطاقاتها التعبيرية لتظهر أقصى عطاء تشكيلي وتعبيري ممكن وذلك بما تملكه من تقنيات وقدرات داخلية كخامة لها قيمة فنية.

وتتعدد الأساليب التشكيلية لخامة الجلد الطبيعي، ومنها أسلوب التطريز، أسلوب التصفير، أسلوب الإضافة (الأبليك) أسلوب التفريغ أو التطعيم، أسلوب التخريم (التثقيب)، أسلوب الجدل (الحياكة)، أسلوب التدكيك، أسلوب النسخ، أسلوب الشرايات، أسلوب الضغط اليدوى بواسطة الضفر والحرق بماكينه الحرق، أسلوب القوالب. وسوف نتناول الباحثان أسلوب القوالب بشئ من التفصيل حيث تم الإستفادة من هذا الأسلوب فى الجانب التطبيقي للبحث .

-أسلوب القوالب: 66: 63-2008-Tomas Ubach

يمكن للجلود الطبيعية أن تأخذ شكل العديد من المجسمات، ويعتمد ذلك على قيام الفنان بالعديد من التجارب لتقديم مجموعة واسعة من المجسمات والتي تأخذ شكل لوحات أو أوعية أو أى أشكال أخرى، مما يجعل لكل فنان قوالب خاصة بأعماله.

وتصنع القوالب اللازمة لتنفيذ تشكيل الجلد من عدد من الخامات منها (الخشب - الصلصال - الجبس). صورة رقم (١)

الطبيعية المستخدمة فى صناعة الملابس ومراحل دباغتها والعوامل المؤثرة على جودتها ، كذلك دراسة مراحل تفصيل وتشغيل الملبوسات الجلدية، وكذلك دراسة (أسماء سامى عبد العاطى سويلم -٢٠٠٣) هدفت الدراسة إلى التوصل إلى الإستغلال الأمثل لخواص الجلد المختلفة، كذلك التوصل إلى أنسب المتغيرات التى تؤثر على الخواص الميكانيكية للجلد، ودراسة (زينب محمد حسين- ٢٠٠٦) استقادت من خامة الجلد الصناعى فى إنتاج ملابس جلدية مطرزة للأطفال فى مرحلة الطفولة المتأخرة، ودراسة (ايمان رأفت -٢٠١٢) والتى استخدمت التوليف بين الجلود مع الأقمشة فى عمل تصميمات الملابس الجاهزة ، وذلك لاضافة قيم جمالية ووظيفية جديدة فى صناعة الملابس الجاهزة ، ودراسة (عصماء سمير - ٢٠١٥) والتى استخدمت اسلوب الترانسفير على اسطح الجلود الطبيعية والصناعية واعطاء قيمة مظهرية غير تقليدية للجلود المعيبة أو الرخيصة.

اما بالنسبة للدراسات التى تناولت التشكيل والتصميم على المانيكان مثل دراسة (سوزان حجازى-٢٠٠٥) وكان هدفها التعرف على اسس وتقنيات تشكيل وتصميم الخامات الجلدية على المانيكان ، ودراسة (حنان نبيه، دعاء عبود-٢٠٠٩) وكان هدفها دراسة امكانية تشكيل خامات غير تقليدية بالنسبة للتشكيل على المانيكان والخروج عن الأقمشة المألوفة فى مجال التشكيل والتصميم على المانيكان ، كذلك دراسة (رحاب رجب -٢٠١٢) استحدثت صياغات جمالية جديدة فى فن تصميم الأزياء من خلال الإمكانيات المتعددة لخامة اللباد للحصول على تصميمات متماسكة فى الفراغ .

• الإطار النظرى

الجلد الطبيعي :

يعرف بأنه عبارة عن أنسجة مرنة ذات مقاومة عالية تغطى الجسم، فهى تركيبية غير متجانسة عادة تغطى بالشعر أو الفرو ويتكون من عدد من الطبقات مهامها الرئيسية هى:

١. طبقة واقية للأنسجة الداخلية لمكافحة الهجمات الجرثومية.

٢. مخزن للمواد الدهنية والمساعدة على تنظيم درجة حرارة جسم الحيوان.

ويعتبر الجلد هو إنعكاس للحيوان فى حياته فمن خلال فحص جلد الحيوان يمكن معرفة الكثير من المعلومات حول تربية الحيوان وعمره وجنسه، تغذيته، متى وكيف قتل وأى أمراض قد أصيب بها. -Tomas Ubach (2008-20)

فالجلد هو منتج طبيعى يشعر بالدفء وله قدرة على التحمل وهذه الخصائص الفريدة تجعل من كل قطعة جلدية قطعة فريدة.

- التركيب البنائى للجلد

يتكون جلد الحيوان من أربع طبقات



صورة رقم (٤)

وضع الجلد فوق القالب

(Tomas Ubach-2008-64)

نستخدم بعض الأدوات لعمل التفاصيل الصغيرة الخاصة بالماسك.

لعمل الشكل الذى يقع بين العين والحاجب نستخدم أداة فى نهايتها كرة صغيرة. صورة رقم (٥)



صورة رقم (٥)

عمل التحديد بين العين والحاجب

(Tomas Ubach-2008-64)

- ولعمل تحديد العين والحاجب وشكل الفم نستخدم أداة بها طرف مدبب. صورة رقم (٦)



صورة رقم (٦)

تحديد العين والحاجب والفم

(Tomas Ubach-2008-64)

ثم نترك الجلد ليجف تماما ليأخذ شكل القالب بعد جفاف الجلد نقوم بدهنه بمادة لاصقة من الغراء الأبيض اللون (بولى فينيل) من التجويف الداخلى. صورة رقم (٧)



صورة رقم (٧)

دهن الجلد بالمادة اللاصقة

(Tomas Ubach-2008-65)



صورة رقم (١)

أسلوب القوالب

(Tomas Ubach-2008-63)

ويعتبر الطين أو الصلصال مادة مثالية لعمل قوالب مفتوحة ويستخدم الجلد عند تشكيله وهو رطب حيث يكون مبلل بالماء، ومن الضروري

أيضا إستخدام القوالب ذات السطح المقاوم للماء ولذلك يمكن طلاؤها قبل الإستخدام بالورنيش.

مثال لإستخدام أسلوب القوالب

- نستخدم القالب المصنوع من الصلصال لعمل هذا

القناع صورة رقم.(٢)



صورة رقم (٢)

قالب من الصلصال

(Tomas Ubach-2008-64)

- نحتاج لعمل الماسك جلد عجل مدبوغ لم يمر على أى نوع من المعالجة

سوى عملية الدباغة يتم وضع الجلد فى وعاء به

ماء لبضع دقائق. صورة رقم(٣)



صورة رقم (٣)

وضع الجلد فى الماء

(Tomas Ubach-2008-64)

يتم وضع الجلد فوق القالب مع الضغط عليه برفق ليأخذ شكل القالب، ويترك عليه لمدة تتراوح من ١٢:١٨ ساعة.

الجانب العملي:

وللاجابة على تساؤلات البحث وتحقيق الأهداف قام الباحثان بتشكيل كورساج بدون بنسات على المانيكان ، واشتمل ذلك على التعرف على الأدوات والخامات المستخدمة للتشكيل بالجلد الطبيعي ، ثم الإستعداد للتشكيل وذلك بالتعرف على طريقة اعداد المانيكان قبل التشكيل بالجلد ، ثم طريقة اعداد خامة الجلد الطبيعي ، ثم طريقة تشكيل الكورساج بخامة الجلد الطبيعي على المانيكان ويليه طريقة رسم التصميم فوق الجلد ، وأخيرا الإنهاء والتشطيب.

ثم تم اقتراح مجموعة من التصميمات الزخرفية لوضعها على الكورساج مقتبسة من الزخارف الإسلامية والفن الحديث مصممة على برنامج الفوتوشوب وعددهم (١٥) تصميم ، ثم تم بناء استمارة استبيان لمعرفة آراء المتخصصين في مجال الملابس والنسيج وعددهم (١٠) من اعضاء هيئة التدريس في التصميمات المقترحة واشتمل الاستبيان على المحاور التالية ، مدى تحقيق القيم الجمالية للتصميم المشكل على المانيكان ، مدى تحقيق التميز والابتكار في التصميم ، وتم تنفيذ عدد (٤) تصميمات وهي التي حصلت على أعلى النسب المئوية ، مع شرح لخطوات تنفيذ التصميمات المنفذه وفيما يلي شرح لخطوات تنفيذ الجانب العملي.

أولاً: خطوات تشكيل كورساج بدون بنسات

١- أدوات التشكيل

- المانيكان.
- رول بلاستيك شفاف لتغليف المانيكان.
- شريط (pvc) البولي فينيل كلوريد اللاصق لرسم التصميم على الجلد.
- كلبسات ورق لتثبيت الجلد على المانيكان.
- قلم مارك لأخذ العلامات.
- مقص ذو نصل حاد لقص شريط قياس الجلد.
- خرامة جلد (نمبة)
- فرشاه.
- ماء لبل الجلد.
- جلد طبيعي حور خالي من العيوب لحيوان كامل.
- جلد صناعي لعمل الشرابة الجلدية.
- شرائط جلدية.

٢- الإستعداد للتشكيل

- إعداد المانيكان بكسوته ببلاستيك شفاف.
- إعداد خامة الجلد الطبيعي عن طريق بل الجلد بالماء.
- تشكيل الكورساج على المانيكان
- تثبيت خامة الجلد الطبيعي على المانيكان.
- تشكيل خامة الجلد الطبيعي من الأمام إلى الخلف.

وبذلك تأخذ قطعة الجلد شكلاً ثابتاً على القالب. - يتم إنهاء شكل القناع باستخدام جلود العجل الزائدة ويتم عمل الشعر والزهور والإكسسوارات مع تلوين القناع والتقنيات المختلفة التي تم إضافتها. صورة رقم (٨)



صورة رقم (٨)
انهاء القالب

(Tomas Ubach-2008-66)

وقد سبق إستخدام هذا الأسلوب في دراسة (لمياء حسن -٢٠٠٩) ومن تجربتها أكدت أن هذا الأسلوب يحتاج الى جلد متين في أنسجته ولين ورقيق يسهل تشكيله، ويحتاج هذا الأسلوب لقوة ضغط ودقة عالية في التشكيل.

ودراسة(سوزان حجازي-٢٠١١) والتي اكدت أن إستخدام هذا الأسلوب التشكيلي للجلد (أسلوب القوالب) يمكن أن يتم الاستفادة منه في مجال التشكيل على المانيكان، حيث يستخدم المانيكان كقالب لتشكيل الجلد عليه ليعطى العديد من أشكال الملابس الجلديه. والصورة رقم (٩) توضح استخدام أسلوب (القوالب) لتجسيم الجلد في عمل كورساج من الجلد الأحمر ومحلى بشريط رفيع من الجلد الأبيض للمصمم Alexander Mcqueen لخريف وشتاء ١٩٩٩ من بيت أزياء Givenchy



صورة رقم (٩)
تجسيم الجلد

(Fukai,Akiko-2006-608)

- تثبيت خامة الجلد الطبيعي موازيه لخط نصف الخلف.

٤- رسم التصميم فوق الجلد

٥- الإنهاء والتشطيب

أ. تخريم الجلد.

ب. أسلوب الجدل

- إستخدام أسلوب الجدل لتطويع الشرائط الجلدية على الحواف الخارجية.

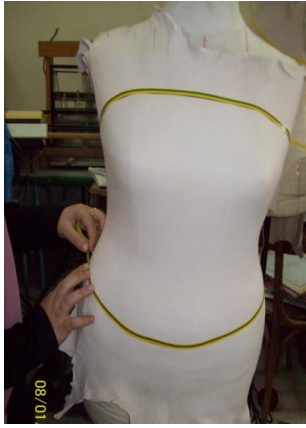
- تطويع الشرائط الجلديه لتشابك خطى نصف الخلف.

ج. عمل الشراية الجلدية.

والصور التالية توضح خطوات التشكيل بالجلد الطبيعي



صورة رقم (١٣) أثناء تشكيل الخلف



صورة رقم (١٤) أثناء رسم التصميم على الجلد



صورة رقم (١٥) أثناء القص على الحدود الخارجية للكورساج



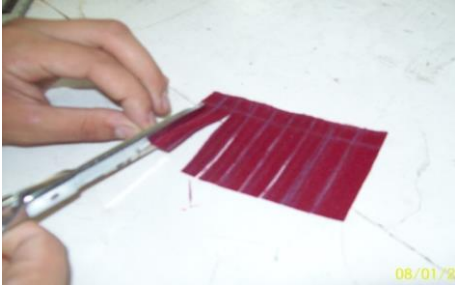
صورة رقم (١٠) أثناء إعداد المانيكان



صورة رقم (١١) أثناء إعداد خامة الجلد



صورة رقم (١٢) أثناء تشكيل الكورساج



صورة رقم (١٨) أثناء عمل الشراطة الجلدية



صورة رقم (١٦) أثناء تخريم الجلد








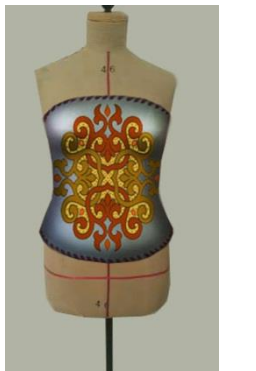
صورة رقم (١٩) نهائية للخلف






صورة رقم (١٧) أثناء جدل الشرائط الجلدية

ثانيا: التصميمات المقترحة:-

التصميم والوحدة الزخرفية تصميم رقم (٢)	التصميم والوحدة الزخرفية تصميم رقم (١)
<p>www.damagate.com/vb/t232 166</p>	<p>(ايفا ويلسون-١٩٩٩-٧٠)</p>

<p>تصميم رقم (٤)</p>  <p>(اسامة النحاس-١٩٩٢-٩٧)</p>	<p>تصميم رقم (٣)</p>  <p>www.damagate.com/vb/t2321 66</p>
<p>تصميم رقم (٦)</p>  <p>www.damagate.com/vb/t232166</p>	<p>تصميم رقم (٥)</p>  <p>(ايفا ويلسون-١٩٩٩-٨٥)</p>
<p>تصميم رقم (٨)</p> 	<p>تصميم رقم (٧)</p> 

 <p>www.draw-art.com/showthread.php?t=1623</p>	 <p>www.damagate.com/vb/t232166</p>
<p>تصميم رقم (١٠)</p>   <p>www.damagate.com/vb/t232166</p>	<p>تصميم رقم (٩)</p>   <p>http://shakwmakw.com/vb/showthread.php</p>
<p>تصميم رقم (١٢)</p>   <p>http://vb.bagdady.com/bagdady/562-1202829394.j</p>	<p>تصميم رقم (١١)</p>   <p>http://vb.bagdady.com/bagdady/298957</p>

<p>تصميم رقم (١٤)</p>  <p>(اسامة النحاس-١٩٩٢-٤٥)</p>	<p>تصميم رقم (١٣)</p>  <p>www.damagate.com/vb/t2321 66</p>
	<p>تصميم رقم (١٥)</p>  <p>www.damagate.com/vb/t2321 66</p>

أساسى لجميع التصميمات المقترحة، وتختلف عن بعضها من ناحية اختلاف التصميم الزخرفى المنفذ عليها.

توصيف التصميمات : عبارة عن كورساج من خامة الجلد الطبيعى يأخذ شكل الجسم بدون بنسات وهو تصميم

أولاً: الإستهداد للتشكيل (اعداد المانيكان بكسوته ببيلاستيك شفاف- اعداد خامة الجلد الطبيعي عن طريق بل الجلد بالماء) ثانياً: تشكيل الكورساج على المانيكان (تثبيت خامة الجلد الطبيعي على المانيكان- تشكيل خامة الجلد الطبيعي من الأمام إلى الخلف- تثبيت خامة الجلد الطبيعي موازيه لخط نصف الخلف) ثالثاً: رسم التصميم فوق الجلد رابعاً: الإنهاء والتشطيب (تخريم الجلد- أسلوب الجلد- عمل الشراية الجلدية) خامساً: نقل التصميم على الجلد الطبيعي. سادساً: تلوين التصميم بالوان الزجاج والرليف.	تحليل العمل
كورساج حريمى	نوع المنتج
جلد طبيعى	الخامة
الوان زجاج ورليف	الألوان المستخدمة
التلوين بالظلال	التقنية المستخدمة

الأساليب الإحصائية المستخدمة:

- تم تحليل البيانات وإجراء المعالجات الإحصائية باستخدام برنامج SPSS اصدار (٢٠) لاستخراج النتائج وقامت الباحثة بمراجعة البيانات لضمان صحة النتائج ودقتها ومن المعاملات والأساليب الإحصائية التي استخدمت:
- ٣- معامل ألفا كرونباخ لحساب ثبات الاستبيان.
 - ٤- استخدام اختبار ف عن طريق تحليل التباين في اتجاه واحد ANOVA .
 - ٥- المتوسط الحسابى والانحراف المعياري والنسب المئوية للتصميمات.
 - ٦- اختبار المقارنات المتعددة والذي يتمثل في تحليل التباين عن طريق أقل فرق معنوي (LSD)
- تم عرض الاستبيان في صورته الأولية على مجموعة من السادة المحكمين المتخصصين في مجال الدراسة وعددهم (١٠)، وفى ضوء اتفاق المحكمين استيقنت الباحثة على العبارات التى حصلت على نسبة اتفاق ٨٠% فأكثر، وتم حذف العبارات التى حصلت على نسبة اتفاق أقل من ٨٠%، وقد أوصى بعض المحكمين بإجراء بعض التعديلات الخاصة بصياغة بعض العبارات وقامت الباحثة بإجراء هذه التعديلات.
- ثبات الاستبيان:**
للتأكد من ثبات الاستبيان تم حساب معامل الثبات بواسطة معادلة ألفا كرونباخ وقد جاءت النتائج كما فى جدول رقم (١)

جدول (١) معامل الثبات ألفا كرونباخ لمحاو استبيان المحكمين

محاو الاستبيان	قيمة معامل الثبات
مدى تحقيق القيم الجمالية للتصميم المشكل على المانيكان	٠,٨٢٦
مدى تحقيق التميز والابتكار فى التصميم	٠,٩٢١

الجدول السابق يتضح أن معاملات الثبات مرتفعة فى ضوء نتائج معاملات الثبات لمحاو الاستبيان كما فى جميعها دالة.

النتائج والمناقشة

- جدول (٢) اختبار (ف) عن طريق تحليل التباين في اتجاه واحد ANOVA

المعنوية	قيمة ف المحسوبة	متوسط المربعات	درجات الحرية	مجموع المربعات	مصدر التباين
٠,٠٠٠	٩,٤٥٥	٣٩,٧١٠	١٤	٥٥٥,٩٣٣	بين المجموعات
		٤,١٩٩	١٣٥	٥٦٦,٩٠٠	داخل المجموعات
			١٤٩	١١٢٢,٨٣٣	الاجمالي

- يوضح الجدول السابق قيمة ف المحسوبة عند مستوى ٠,٠٥%، ويتضح من الجدول وجود فروق معنوية عند مستوى ٠,٥.

- جدول (٣) المتوسط الحسابي والانحراف المعياري والنسب المئوية للتصميمات

ترتيب التصميمات	النسبة المئوية للتصميمات	المتوسط الحسابي ± الانحراف المعياري	التصميم
٢	%٩٥.٦٤	٢,٢١ ± ٣٧,٣٠	١
٨	%٨٨.٤٦	٣,٣٧ ± ٣٤,٥٠	٢
١١	%٨٦.١٥	٢,٨٧ ± ٣٣,٦٠	٣
٣	%٩٣.٨٥	٣٣,٦٠ ± ١,٥٧	٤
٤	%٩٢.٣١	١,٤٩ ± ٣٦,٠٠	٥
١٥	%٨٠.٢٦	٢,٣١ ± ٣١,٣٠	٦
٥	%٩٠.٥١	١,٣٣ ± ٣٥,٣٠	٧
١٠	%٨٧.٦٩	١,٤٧ ± ٣٤,٢٠	٨
١٤	%٨١,٢٨	٢,٤٥ ± ٣١,٧٠	٩
١	%٩٧,٩٥	١,٠٣ ± ٣,٨٢	١٠
١٢	%٨٥,٣٨	٢,٥٤ ± ٣٣,٣٠	١١
١٣	%٨٢,٣١	٢,٢٣ ± ٣٢,١٠	١٢
٩	%٨٧,٩٥	١,٧٦ ± ٣٤,٣٠	١٣
٦	%٩٠	١,١٩ ± ٣٥,١٠	١٤
٧	%٨٩,٧٤	١,١٥ ± ٣٥,٠٠	١٥
		١,٨١	أقل فرق معنوي (LSD)

- جدول (٤) اختبار المقارنات المتعددة والذي يتمثل في تحليل التباين عن طريق أقل فرق معنوي (LSD)

رقم التصميم	١	٢	٣	٤	٥	٦	٧	٨	٩	١٠	١١	١٢	١٣	١٤	١٥
١															
٢															
٣															
٤															
٥															
٦															
٧															
٨															
٩															
١٠															
١١															
١٢															
١٣															
١٤															
١٥															

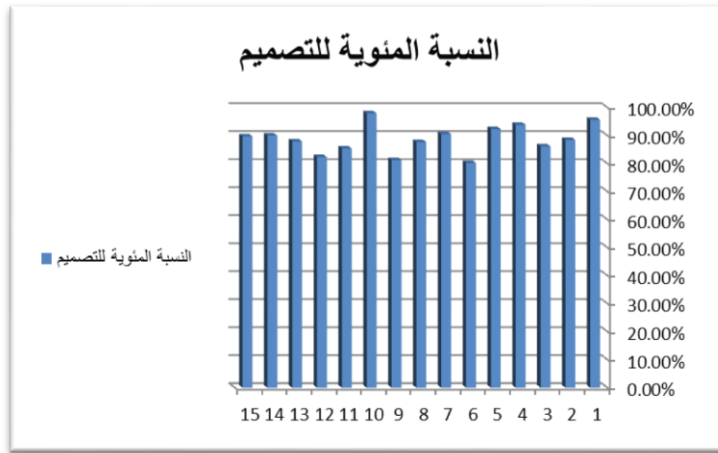
عشر و الخامس عشر وبين التصميم الثامن والتصميم الحادى عشر والثالث عشر والرابع عشر والخامس عشر وبين التصميم التاسع والتصميمات الحادى عشر والثانى عشر وبين التصميم الحادى عشر والتصميمات الثانى عشر والثالث عشر والرابع عشر والخامس عشر وبين التصميم الثالث عشر والتصميمات الرابع عشر والخامس عشر وبين التصميم الرابع عشر والخامس عشر.

كما يتضح أن التصميم رقم (١٠) حصل على المركز الأول فى الترتيب بنسبة ٩٧,٩٦٥% ، و التصميم رقم (١) حصل على المركز الثانى فى الترتيب بنسبة ٩٥,٦٤%، و التصميم رقم (٤) حصل على المركز الثالث فى الترتيب بنسبة ٩٣,٨٥%، فى حين حصل التصميم رقم (٥) حصل على المركز الرابع فى الترتيب بنسبة ٩٢,٣١%

وترى الباحثتان ان ذلك يؤكد أن خامه الجلد الطبيعي تحتوى على العديد من الامكانات التشكيلية المتنوعة التي يمكن الاستفادة منها فى العديد من المجالات .

- تشير الارقام التي تحتوي علي نجمة (*) الي وجود معنوية بينما الارقام التي لا تحتوي علي نجمة الي عدم وجود معنوية وقد تم الاختبار عند مستوي معنوية ٥%

- من الجدول (٣)،(٤) يتضح انه يوجد فروق معنوية بين التصميمات عند مستوى معنوية ٥,٠٥% ما عدا بين التصميم الأول والتصميمات الرابع والخامس ، والعاشر وبين التصميم الثانى وبين التصميمات الثالث والخامس والسابع والثامن والحادى عشر والثالث عشر والخامس عشر وبين التصميم الثالث والتصميمات السابع والثامن والحادى عشر والثانى عشر والرابع عشر والخامس عشر وبين التصميم الرابع والتصميمات الخامس والسابع والعاشر والرابع عشر والخامس عشر وبين التصميم الخامس والتصميمات السابع والثامن والثالث عشر والرابع عشر و الخامس عشر وبين التصميم السادس والتصميمات التاسع والثانى عشر وبين التصميم السابع والتصميمات الثامن والثالث عشر والرابع



شكل رقم (٢) يوضح النسبة المئوية للتصميمات

- التصميمات المنفذة طبقاً لأراء المحكمين

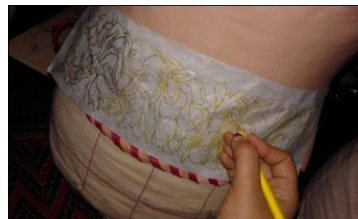
مراحل التنفيذ

تم نقل الزخارف الى المانيكان باستخدام طريقتين احدهما بالرسم المباشر والاخرى بالشف بالكربون الطريقة الاولى: بالرسم المباشر



صورة رقم (٢٠) توضح نقل الزخارف باسلوب الرسم المباشر

الطريقة الثانية : الشف باستخدام الكربون والمارك وعمل بنس اذا لزم ذلك لتجسيم ورق الشفاف على المانيكان

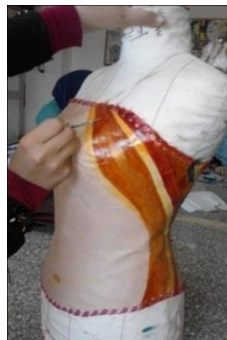


صورة رقم (٢١) توضح نقل الزخارف باستخدام الكربون والمار

خطوات تنفيذ التصميم الأول



صورة رقم (٢٢ج)



صورة رقم (٢٢ب)



صورة رقم (٢٢أ)



صورة رقم (٢٢و)



صورة رقم (٢٢هـ)



صورة رقم (٢٢د)



صورة رقم (٢٢) توضح الشكل النهائي للتصميم الاول

خطوات تنفيذ التصميم الثانى



صورة رقم (٢٣د)



صورة رقم (٢٣ج)



صورة رقم (٢٣ب)



صورة رقم (٢٣أ)



صورة رقم (٢٣) توضح الشكل النهائي للتصميم الثانى

خطوات تنفيذ التصميم الثالث



صورة رقم (٢٤ ج)



صورة رقم (٢٤ ب)



صورة رقم (٢٤ أ)



صورة رقم (٢٤) توضح الشكل النهائي للتصميم الثالث

خطوات تنفيذ التصميم الرابع



صورة رقم (٢٥ ج)



صورة رقم (٢٥ ب)



صورة رقم (٢٥ أ)



صورة رقم (٢٥ و)



صورة رقم (٢٥ هـ)



صورة رقم (٢٥ د)



صورة رقم (٢٥) توضح الشكل النهائي للتصميم الرابع

(٩٢,١٨% ، ٩٧,٩٦%) ، مما يحقق الفرض الأول الذى ينص على " امكانية الاستفادة من خامة الجلد الطبيعي المشكل على المانيكان فى الحصول على منتج ملبسى يفى بالمتطلبات الحديثة للمستهلك.

- واعتمدت التصميمات المنفذة والتي حصلت على اعلى النسب على اسلوب الزخرفة بأسلوب التلوين بالظلال على خامة الجلد الطبيعي المشكل على المانيكان، مما يدل على نجاح هذا الاسلوب الزخرفى المستخدم فى ابراز جمال الخامة، مما يحقق الفرض الثانى الذى ينص على " ٢- العمل على الربط بين الفنون المختلفة لان ذلك يعمل على ابتكار منتجات تتميز بالتفرد والتميز.

توصيات البحث :

١- زيادة الاهتمام بالامكانيات التشكيلية للجلود بأنواعها للاستفادة منها فى مجال الملابس عامة والتصميم والتشكيل على المانيكان خاصة.

٢- البحث عن الجديد من الخامات غير المنسوجة لامكانية تطويعها للتشكيل على المانيكان.

٦- زينب محمد حسين: توظيف تقنيات التطريز على الملابس الجلدية للاطفال – رسالة ماجستير-غير منشورة- كلية الاقتصاد المنزلى –جامعة حلوان - ٢٠٠٦م.

٧- رحاب رجب محمود: إمكانية استخدام البولي بروبيلين غير المنسوج كخامة بديلة فى تصميم وتنفيذ ملابس الزفاف – المجلة العلمية للبحوث الصينية المصرية – جامعة حلوان – المجلد الأول – العدد الثالث – يوليو ٢٠١٢م.

٨- سها أحمد عبدالغفار، لمياء حسن: إثراء القيمة الجمالية للخيش من خلال أسلوبى التشكيل على المانيكان والتطريز الألى – المؤتمر العربى الحادى عشر للاقتصاد المنزلى (الاقتصاد المنزلى والتطور التكنولوجى)-٢٠٠٧م.

٩- سوزان السيد حجازى: دراسة فنية تطبيقية لأسس وتقنيات تشكيل وتصميم الخامات الجلدية على المانيكان-رسالة ماجستير- منشورة – كلية الاقتصاد المنزلى –جامعة الأزهر -٢٠٠٥م

١٠- سوزان السيد حجازى:فعالية برنامج تعليمى لبعض تقنيات تشكيل الجلود على المانيكان باستخدام

- وعن طريق التطبيقات العملية التى قامت بها الباحثتان وذلك بتشكيل كورساج بدون بنسات على المانيكان بخامة الجلد الطبيعي ،تم اقتراح عدد (١٥) تصميم ،تختلف فى شكل التصميم الزخرفى المنفذ عليها ،كما تم اعداد استمارة استبيان من اجل تقييم هذه التصميمات، وتم عرض التصميمات المقترحة على مجموعة من الأساتذة المتخصصين فى الملابس والنسيج ،وتم ملئ الاستبيان وفقا لارائهم ،تم تنفيذ عدد(٤) تصميمات وهى التى حصلت على أعلى النسب المئوية والتي تراوحت من - امكانية ابراز القيم الجمالية لخامة الجلد الطبيعي المشكل على المانيكان باستخدام زخرفته بأسلوب التلوين والظلال.

● ملخص نتائج البحث :

١- اكساب المنتجات الملبسية المصنوعة من الجلد الطبيعي جمالا تنافس به المنتجات الملبسية المصنوعة من خامات أخرى وذلك بالاستعانة بأسلوب التشكيل على المانيكان والتلوين بأسلوب التلوين والظلال.

المراجع:

١- أسامة النحاس :التصميمات الزخرفية الملونة- دار حراء-١٩٩٢م

٢- أسماء سامي عبدالعاطي:تأثير اختلاف بعض الأساليب التطبيقية فى مراحل تصنيع الجلد الطبيعي والصناعي على الخواص الوظيفية للمنتج النهائي- رسالة ماجستير غير منشورة – كلية الاقتصاد المنزلى جامعة المنوفية – ٢٠٠٣م.

٣- إيفا ويلسون ترجمة امال مريود:الزخارف والرسوم الاسلامية – دار قابس للطباعة والنشر والتوزيع- ١٩٩٩م.

٤- ايمان رأفت سعد السيد: معايير توليف أنواع مختلفة من الجلود الطبيعية والصناعية للوصول الى قيم جديدة فى تصميم الملابس: رسالة دكتوراة – كلية الفنون التطبيقية – قسم الملابس الجاهزة -٢٠١٢م .

٥- حنان نبيه،دعاء عبود:استحداث صياغات تشكيلية جديدة على المانيكان باستخدام خامتى الجينز والخيش- بحث منشور بمجلة علوم وفنون – المجلد الحادى والعشرون – العدد الرابع – أكتوبر- ٢٠٠٩م.

ثانيا: مراجع البحث باللغة الأجنبية:

16-Connie Amaden, Crowford: The Art of Fashion Drapping ,Capital Cities media , inc , Second Edition , U.S.A ,1996

17- Fukai Akiko Fashion ahistory from the 18th to the 20th century Taschen,Hong Kong, 2006.

18- Gertgina O,Hara Callan The Thames & Hadson Dictionary Of Fashion And Fashion Designers, Thames &Hadson Ltd, London, 2002.

19- Sandy Scrivano: Sewing with Leather and Suede, Asheville, north, Cardina, 1998.

20 - Tomas Ubach:The Art and Craft of Lather, Parramon, Ediciones, S.A, Barcelona, Spain, 2008.

ثالثا: مواقع شبكة المعلومات الدولية(الانترنت):

21- www.damagate.com/vb/t232166

22-www.drawart.com/showthread.php?t=1623

23- shakwmakw.com/vb/showthread.php

24- <http://vb.bagdady.com/bagdady298957>

25- http://vb.bagdady.com/bagdady_562-1202829394.

الوسائط المتعددة- رسالة دكتوراه- منشورة - كلية الاقتصاد المنزلي - جامعة المنوفية - ٢٠١١م

١١- عزة عبد العال المغربي: تكنولوجيا تصنيع الملابس الجلدية ومكملاتها - رسالة ماجستير- غير منشورة - جامعة حلوان - كلية الاقتصاد المنزلي- ١٩٩٤م.

١٢- عصماء سمير: القيم الجمالية والاقتصادية لأسلوب الترانسفير واستخدامة في اثناء الملابس الجلدية ومكملاتها -رسالة دكتوراة — كلية الاقتصاد المنزلي- جامعة حلوان - ٢٠١٥ م.

١٣- عنايات المهدي: كل شئ عن زخرفة القماش يدويا-مكتبة بن سينا-١٩٩٠م.

١٤- لمياء حسن السنهورياستحداث معالجات فنية جديدة لخامات البيئة لايتكار أزياء بأسلوب التصميم على المانيكان- رسالة ماجستير- غير منشورة - كلية الاقتصاد المنزلي- جامعة حلوان - ٢٠٠٩ م.

١٥- نجوى شكرى:معرض دور التشكيل على المانيكان فى ابراز المظهر الجمالى لسطح وملمس القماش - كلية الإقتصاد المنزلى -جامعة حلوان - ١٩٩٥م.

ملاحق البحث

استمارة تقييم التصميمات المقترحة

التصميم ()			المحاور
غير ملائم	ملائم إلى حد ما	ملائم	
			<p>أولا : مدى تحقيق القيم الجمالية للتصميم المشكل على المانيكان من حيث :</p> <p>١- تجسيم الجلد</p> <p>٢- شكل التصميم</p> <p>٣- شكل الوحدة الزخرفية</p> <p>٤- حجم الوحدة</p> <p>٥- توزيع الوحدة</p> <p>٦- الألوان المستخدمة</p> <p>٧- تأثير الظل والنور</p>

			<p>ثانياً: مدى تحقيق التميز والابتكار فى التصميم من حيث :</p> <p>١- مدى الابتكار والتميز فى اسلوب التلوين</p> <p>٢- يتماشى التصميم مع الذوق العام</p> <p>٣- يتماشى التصميم مع الموضة الحديثة</p> <p>٤- يصلح ارتداؤه فى المناسبات الخاصة</p> <p>٥- يصلح التصميم لمقاسات ٣٦- ٤٢</p> <p>٦- يناسب التصميم المرأة من سن ١٨- ٣٥</p>
--	--	--	---

Abstract:

There is no doubt that the raw materials are the tools of the designer who is volunteering in the design and formation on the mannequin to construct the composition of his creative work successfully, which depends to a great extent on the designer's sense of material quality and his ability to employ them in accordance with their aesthetic and performance characteristics materials.

The leather raw materials are the raw materials that have developed and expanded in their production, whether natural or industrial, which made the designers use them in the design of designs similar to the designs produced from woven fabrics.

The study was conducted with the aim of:

- Access to an innovative leather product through the use of makeup on the mannequin and the style of coloring and shadows to enrich the leather clothes meet the modern requirements of the consumer.
- Increasing the awareness of the existing leather clothing industry in order to improve the product and increase consumer demand.
- Creating new jobs through the development of small enterprises.

The research followed the descriptive approach with the application, in order to suit this research and achieve the objectives

The study included a questionnaire and a statistical analysis to measure several axes of the proposed designs. It was proposed (15) and then implemented (4) designs with the highest ratios after presenting them to a group of specialists to express their opinion to verify the research objectives.

Results of the study: The study reached the possibility of highlighting the aesthetic value of the natural skin on the mannequin using its decoration in the style of coloring and shadows

The study recommends:

- 1- Increasing the attention to the plastic handicrafts of all kinds to make use of them in the field of clothing in general and design and molding on the mannequin in particular.
- 2 - The search for new non-woven materials for the possibility of adaptation to form on the mannequin.