

## إستدامة الفكر التصميمي بين الفلسفة و التطبيق في صياغة الأثاث

### The Sustainability concept between Philosophy and Application in furniture design

محمد حامد ضيف الله  
مدرس بقسم التصميم الداخلي و الأثاث  
كلية الفنون التطبيقية - جامعة ٦ أكتوبر

سارة فتحى أحمد فهمى  
مدرس بقسم التصميم الداخلي و الأثاث  
كلية الفنون التطبيقية - جامعة دمياط

#### ملخص البحث:

يعتمد المصمم في تحقيق القيم الإبداعية على تشكيل لغة تصميمية تعتمد مفرداتها على إعادة صياغة المفردات التشكيلية من حوله بطريقه حديثة ومعاصرة محققا عدة مبادئ يتمثل أهمها التطوير من خلال الإستلها من التعامل مع ملامح الهوية على أساس أنها ملامح فكرية وليست عناصر ومفردات جامدة ، بحيث تتحرر من كونها نتاج مادي. كما يعتبر تصميم الأثاث مهنة متعددة الأوجه تطبق حلولاً مبتكرة وتقنية في إطار بنية معينة لبلورة بيئة داخلية ناجحة بحيث تتميز تلك التصميمات بالوظيفية وتحسن نوعية الحياة وجماليتها.

تعتبر الإستدامة من أهم تلك المبادئ وذلك بتفعيل مبادئ الفكر التصميمي لمفردات وعناصر البيئة باعتبار أن تلك المبادئ التصميمية مرتبطة ونابعة من العملية الفكرية في التصميم، مما يعطيها صفة الإطلاق في التفكير، اي إتاحة مساحات فكرية لانهائية لحل كل مشكلة تصميمية بما يتوافق مع الاحتياجات و الأبعاد البيئية والثقافية و الإجتماعية لكل تصميم.

لقد أصبح مصطلح الإستدامة واسع النطاق ويمكن تطبيقه تقريبا على كل وجه من وجوه الحياة على الأرض، بدءاً من المستوى المحلي إلى المستوى العالمي وعلى مدى فترات زمنية مختلفة. يعتمد الإطار الفلسفي والتحليلي للإستدامة على روابط مع العديد من التخصصات والمجالات المختلفة. في السنوات الأخيرة ظهر مجال جديد عرف بعلوم الإستدامة. وحالياً، علم الإستدامة ليس حقلاً معرفياً مستقلاً بحد ذاته ويميل إلى كونه مجال لحل مشكلة قائمة وموجه باتجاه خلق مجال يساعد في اتخاذ القرارات المتعلقة في حل هذه المشكلة.

لذلك يعتبر هذا البحث محاولة لإيجاد تطبيق لمفهوم الإستدامة و الفكر التصميمي في مجال تصميم الأثاث عن طريق لغه تصميمية متعددة الأبعاد تتمثل في الدمج بين إيجابيات كل من التأسيس والمعاصرة وعدم انفراد أحدهما على الآخر بما يحقق القيم الإبداعية في صياغة الأثاث.

#### فروض البحث

يفترض البحث أن مصادر الإستلهام الفكرية تكون من التراث لكل الأجيال القادمة في صياغة الحلول التصميمية، كما أن على التصميم أن يحترم القواعد والأنظمة الملزمة ويعزز مبادئ الاستدامة.

#### منهجية البحث

يعتمد البحث على المنهج الوصفي التحليلي من خلال وصف وتحليل بعض وحدات الأثاث و تطبيق فلسفة إستدامة الفكر التصميمي من خلالها.

#### مشكلة البحث

عدم توافر منهجية منسقة ومنظمة تطبيق مفهوم و فلسفة و فكر الإستدامة لتشمل الأبحاث والتحليلات وإدراج المعارف في عملية الإبداع في مجال تصميم الأثاث.

#### هدف البحث

يهدف البحث إلى محاولة إيجاد تطبيق لمفهوم الإستدامة و الفكر التصميمي في مجال تصميم الأثاث عن طريق لغه تصميمية متعددة الأبعاد تتمثل في الدمج بين إيجابيات كل من التأسيس والمعاصرة وعدم انفراد أحدهما على الآخر بما يحقق القيم الإبداعية في صياغة الأثاث.

قابلاً لنقاش طويل، وهذا يشكّل أحد المظاهر الأساسية للفلسفة في ميلها للتساؤل والتدقيق في كل شيء والبحث عن ماهيته ومختلف مظاهره وأهم قوانينه. لكل هذا فإن المادة الأساسية للفلسفة مادة واسعة ومتشعبة ترتبط بكل أصناف العلوم وربما بكل جوانب الحياة، ومع ذلك تبقى الفلسفة متفردة عن بقية العلوم والتخصصات. توصف الفلسفة أحياناً بأنها "التفكير في التفكير والتأمل والتدبير"، كما تعرف الفلسفة بأنها محاولة الإجابة عن الأسئلة الأساسية

التي يطرحها الوجود والكون. وكان فيثاغورس (٥٧٢ - ٤٩٧ ق.م) أول حكيم وصف نفسه من القدماء بأنه فيلسوف، وعرف الفلاسفة بأنهم الباحثون عن الحقيقة بتأمل الأشياء، فجعل حب الحكمة هو البحث عن الحقيقة، وجعل الحكمة هي المعرفة القائمة على التأمل. شهدت الفلسفة تطورات عديدة مهمة، فمن الإغريق الذين أسسوا قواعد الفلسفة الأساسية كعلم يحاول بناء نظرة شمولية للكون ضمن إطار النظرة الواقعية، إلى الفلاسفة المسلمين الذين تفاعلوا مع الإرث اليوناني دامجين إياه مع التجربة ومحولين الفلسفة الواقعية إلى فلسفة أسمية، إلى فلسفة العلم والتجربة في عصر النهضة ثم الفلاسفة الوجودية والإنسانية ومذاهب الحدائث وما بعد الحدائث والعدمية.<sup>١</sup> أما الفلسفة المعاصرة فهي دراسة ونقد المعرفة العملية في إطار ما يسمى بالدراسات الأبيستولوجيا (فلسفة العلم)، واتجه اهتمامها ثانياً إلى دراسة معنى الوجود الإنساني، ومعالجة قضايا الإنسان السياسية والاجتماعية. كما يمكن أن تشير أيضاً إلى اهتمام كثير من الفلاسفة المعاصرين بنقد المفاهيم الفلسفية الكلاسيكية في محاولة منهم لتجاوز الفلسفة الميتافيزيقية وإعادة الاعتبار للجوانب المهمشة واللامفكر فيها وأصبحت الفلسفة اليوم سهلة جداً أسهل من ذي قبل بسبب قيام الكثير من الفلاسفة بصياغة المفاهيم بنصوص أفضل من ذي قبل مع العلم أنه كلما تطورت الفلسفة كلما امكنا التعبير عن أفكارنا بشكل أفضل وبالتالي التواصل بشكل أفضل كما أن أحد مظاهر الفلسفة المعاصرة وضوح التناقض بينها وبين الأديان. وكما تنفي الفلسفة المعاصرة وجود ما يسمى بالصح والخطأ وتحول الأمر إلى مفهوم مستوى الكفاءة.<sup>٢</sup>

الإستدامة تعني باللغة العربية أستممرار الشيء و دوامه ، و يمكن أن يطلق اللفظ نفسه على جميع نواحي الحياة التي يرجى بقاؤها و الحيلولة دون نضوبها و نفاذها كالموارد الطبيعية . و من هذا المنطلق نستطيع أن نطلقه على النظم الشاملة و التي تؤثر عناصرها على استدامة المنظومة و التي يجب الأهتمام بها و تحديد أولويتها و العمل على صيانتها و بحفظها من النفاذ .

تبنى الإستدامة على ركائز هامة هي الإقتصاد ، المجتمع و البيئة . و من هنا يمكننا الربط الفلسفي بين فكر التصميم الداخلي و مفهوم الإستدامة في التصميم كحاله تعايش بناءة مع البيئة بتصنيفاتها الطبيعية و الإجتماعية و الثقافية . لذلك فإن الإستدامة هي حالة من التعايش البناء و المستمر في الحياة.

معنى الإستدامة يكمن في الإستمرارية إعتقاداً على التوائم و التوافق قوامها الحفاظ على البيئة و إهتمامها، فعندما نتناول مفهوم البيئة داخل إطار منظومة التصميم الداخلي فنتطرق إلى البيئة سواء الطبيعية أو البيئة الإجتماعية أو البيئة الثقافية حيث أنها أحد منابع الفكر و الإستلهام . فالبيئة التي تخدم الإستدامة هي نفسها البيئة التي ينظر إليها المصممين نظرة فلسفية متعمقة تتجلى في حالات إستلهام الفكر من العناصر النباتية و الحيوانية وغيرهما.

فعندما ننظر إلى البيئة الإجتماعية و الثقافية في فترات زمنية سابقة أو حالية فإننا بصدد إحياء فلسفة الفكر وإعادة صياغته بما يتناسب مع المكان و الزمان لذلك فإن إعادة إحياء الفكر التصميمي التاريخي هو حالة من حالات الإستدامة لكنها إستدامة ليست مادية و لكن إستدامة للفكر و الفلسفة .

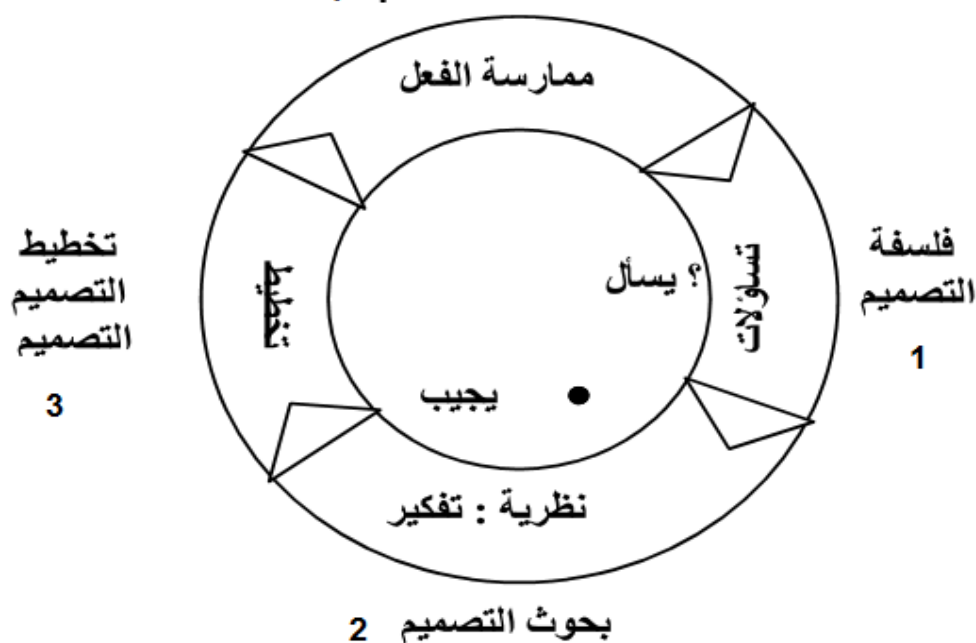
### ١- مفهوم الفلسفة :

الفلسفة كلمة مشتقة من اللفظ اليوناني فيلوسوفيا، بمعنى محبة الحكمة أو طلب المعرفة أو البحث عن الحقيقة . وعلى الرغم من هذا المعنى الأصلي، فإنه يبقى من الصعب جداً تحديد مدلول الفلسفة بدقة. لكنها، بشكل عام، تشير إلى نشاط إنساني قديم جداً يتعلق بممارسة نظرية أو عملية عرفت بشكل أو آخر في مختلف المجتمعات والثقافات البشرية منذ أقدم العصور. وحتى السؤال عن ماهية الفلسفة "ما الفلسفة؟" يعد سؤالاً فلسفياً

<sup>١</sup> عزت محمد سعد، الفلسفة ومشكلات التصميم، مدونات حول المناقشات الفلسفية والتصميم، كلية الفنون التطبيقية، جامعة حلوان، ص ٥

<sup>٢</sup> <http://ar.wikipedia.org/1-2014/فلسفة معاصرة>

## 4 ممارسة التصميم



رسم توضيحي لعلاقة المراحل التي يمر بها التطبيق بداية من فلسفة التصميم مروراً ببحوث التصميم ثم تخطيط التصميم وانتهاءً بممارسة التصميم في شكل التطبيق<sup>3\*</sup>

### مفهوم الفكر:

٢- مفهوم الاستدامة وارتباطها بالفكر وتأصيل التراث :  
الاستدامة sustainable هي حروف لكلمة البقاء survival وقوامها الحفاظ على الطبيعة واحترامها من خلال أسلوب حياة الإنسان وتصميم بيئته الداخلية فالاستدامة هي مقدرة الأنظمة الطبيعية والبيئية على تحقيق الاستمرارية مع مفهوم الزمن ويستطيع المصمم تحقيقها من خلال توجيه فكر وطرق التصميم والإنشاء والكتلة الفراغية الداخلية. كما تؤكد الاستدامة على توظيف تقنيات المستقبل في الحيز الفراغي الداخلي لتحقيق العمارة الداخلية المستدامة للكتلة الفراغية. وعليه فالمفهوم اللفظي للاستدامة يعني المقدرة على الحفاظ على توازن معين<sup>٥</sup> وهذا اللفظ الآن استخداماً فيما يتعلق بالنظم والعلوم البيئية للحفاظ على العمليات الايكولوجية والتنوع البيولوجي مع استمرار الإنتاج البيئي في المستقبل. وتعد الفلسفة المعنية بالاستدامة البيئية والاجتماعية جزءاً لا يتجزأ من إطار مؤسسة التمويل الدولية المعنية بالاستدامة IFC<sup>٦</sup>

الفكر هو مصطلح يُستخدم في الدراسات المتعلقة بالعقل البشري، ويشير إلى قدرة العقل على تصحيح الاستنتاجات بشأن ما هو حقيقي أو واقعي، وبشأن كيفية حل المشكلات. وعليه يعرف الفكر على أنه إعمال العقل في المعلوم للوصول إلى معرفة مجهول في الفلسفة الكلاسيكية وفلسفة القرون الوسطى يعتبر الفكر أو nous موضوعاً مهماً مرتبطاً بمسألة مدى قدرة البشر على معرفة الأشياء. وخلال العصور القديمة المتأخرة والعصور الوسطى تحديداً، كان الفكر يقترح في كثير من الأحيان كمفهوم يمكنه التوفيق بين المفاهيم الفلسفية والعلمية للطبيعة وبين المفاهيم الدينية التوحيدية، وذلك عن طريق جعل الفكر رابطاً بين كل روح بشرية والفكر الإلهي (أو المفكرين) الخاص بالكون نفسه.<sup>٤</sup>

<sup>5</sup>- El Feky – Usama mohamed, Toward Applicable Green Architecture, universitits drvkerri j

, technische universiteit Eindhoven. 2006  
<sup>٦</sup>- IFC مؤسسة التمويل الدولية- مجموعة البنك الدولي , معايير الأداء المعنية بالاستدامة البيئية والاجتماعية , يناير ٢٠١٢, ص ١

<sup>٣</sup>- عزت محمد سعد , الفلسفة ومشكلات التصميم , مدونات حول المناقشات الفلسفية والتصميم, كلية الفنون التطبيقية , جامعة حلوان , ص ١٢

<sup>4</sup> http://ar.wikipedia.org (فكر /12-2014)

و يعتبر التراث بمثابة السلاح الفكرى و المادى الذى يمكن من خلاله صنع المستقبل و العودة الى المفاهيم الفكرية للتراث و التواصل معه بمثابة ثروة لا حدود لها، و يتأكد هذا أمام التحولات القادمة، فغياب الجغرافيا الفكرية يقتضى إستحضار التراث و لا ضمان لبقاء الأمم أمام فتح الحدود سوى التمسك بالهوية التراثية و التمسك بالتراث كقيمة تاريخية و هدف فكرى يعمل على اعادة الثقة التى فقدت كما يعمل على غرس الطموح من جديد حول شعارات مستمدة من مجده القديم فى مورثه المادى و الفكرى الذى يمكن ان يكون مصدرا للإبداع المتنامى الذى لا ينتهى.<sup>٨</sup>

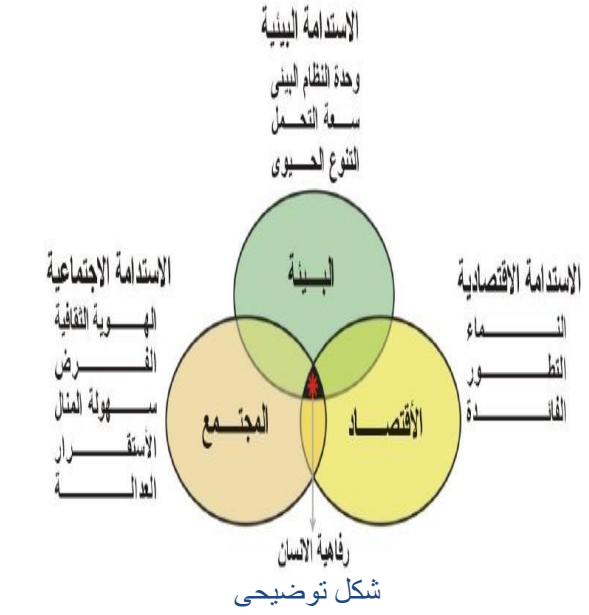
فهذا التراث سواء كان مفاهيم أو أفكار أو معتقدات أو قيم، أو أدوات أو أوضاع عمرانية أو مباني أو موسيقى أو شعر أو أدب أو أي صوره من صور الفن، أو عادات أو أعراف، كل ذلك و نحوه تتركه كل جماعة من كل عصر لمن يأتي بعدها فيكون شاهداً على نظرتها للحياة و موقفها منها، و لاشك فان هذا الميراث الحضاري يؤثر بصورة أو بأخرى على الأجيال المتعاقبة سواء على المستوى الواعي المدرك أو حتى على المستوى العفوي التلقائي.

وعلى ذلك فالتراث المعماري يعبر بصدق عن تاريخ و ثقافة أي مجتمع وهو الصلة المادية والمعنوية الباقية التي تربط ما بين الأجيال المعاصرة والأجداد، فهو يعتبر تجسيم لقيم ثقافية وحضارية تعكس بنية اجتماعية وسياسية واقتصادية معينة عاشها الأجداد، كما أنه يظهر مدى مساهمة الأجيال السابقة في رقى الحضارة الإنسانية، و يصبح الهدف من دراسة التراث المعماري هو التعرف على الظروف التي أفرزته والحلول المعمارية الناتجة مع عمل تقييم لهذه الحلول من المنظور المعاصر لأخذ ما يناسب منها و تطويره ليتلاءم مع متطلبات الإنسان المعاصر فيما يعد حاله من الاستدامة الفكرية للثقافات والحضارات والبيئات مع تعاقب الاجيال<sup>٩</sup>



صور توضيحية لاقتباس خطوط المعابد المصرية القديمة بمبنى هيو مانا بولاية كنتاكي الامريكية مما يؤكد استدامة الخطوط التصميمية اعتمادا على البيئة الثقافية التاريخية دون السبب الوظيفى تماشيا مع متطلبات واقع الزمن

<sup>٨</sup> المعجم العربى الاساسى، المنظمة العربية للتربية ،الثقافة و العلوم، أمبريمتو، بيروت، ١٩٩١، ص ٣٥١  
<sup>٩</sup> أحمد عبد الفتاح الفاوى ، الثقافة العربية فى عصر العولمة، الاهرام، قضايا وآراء العدد ٤١٧١٦، فبراير ٢٠٠١



شكل توضيحي لمحاور التنمية المستدامة

والتي تعتمد على البيئة والاقتصاد والمجتمع للوصول الى هدف يخدم فى النهاية راحة الانسان مع إظهار مدر ارتباط البيئة والفكر والهوية بمحاور الإستدامة<sup>٧</sup>

### ٣-١ التراث واستدامة مفهومه الفكرى :

ان المفهوم الفكرى للتراث يكمن فى كونه "الرصيد و المخزون المتميز" الذى يميزه الثبات و الاستمرارية معاً، و يجمع فى إعطائه القيمة الروحية و الجمالية ، بالإضافة الى كونه حقيقة مادية ملموسة فرضت قبولها و احترامها - لكونها تسجيلاً صادقاً لثقافة المجتمع ووحدة منهجه و ملامحه الانسانية و الفكرية عبر العصور

<sup>٧</sup> نجوان محمد عبد القادر، أثر التصميم المستدام على العمارة الداخلية للفاعات الدراسية المتنقلة، بحث منشور، المؤتمر العلمى الثانى، كلية الفنون الجميلة، جامعة الإسكندرية، مصر، ٢٠٠٧ ص ٥



صور توضيحه لإستخدام الشكل الهرم قديما فى أهرامات الجيزة وحديثا فى النصب التذكارى بالقاهرة وكلاهما استغل للتعبير عن نفس الغرض مع التحوير البسيط فى التفاصيل



صور لبعض الامثلة المعبرة عن استدامة الفكر والخطوط التصميمية من خلال الإستلهام والمحاكاة للبيئة الطبيعية النباتية قديما وحديثا فى الكتلة المعمارية وفى عنصر الأثاث<sup>١١</sup>

ان الوعى بقيمة التراث يؤكد ان محاولات التأصيل والمحاكاة الحالية من التراث فى التصميم المعاصر يجب ان تتجاوز المحاكاة الشكلية حيث يقتضى الابداع فى التصميم فهما متعمقا لجوهر التراث وروحه وادراكا عميقا للقيم الكامنة به، و يمثل هذا بداية التفاعل الصحيح مع التراث<sup>١٠</sup>

**البعد المادى:** يتمثل فى كون التراث عملا ابداعيا ورصيذا متميزا تراكم عبر أزمنة متباينة، ويحظى بقبول و تقدير المجتمع، سواء كان هذا الوجود المادى يتمتع بالقوة أو الضعف أو كان لا يزال يستخدم لذات الغرض الذى صمم لأجله أو انتهت وظيفته.

**البعد الفكرى:** ويتمثل فى المضمون الفكرى للتراث الروحى والثقافة للقيم الجمالية والفكرية وكونه منبع للإلهام له قابليته الاستمرارية و الايجابية فى التأكيد على مفاهيم الهوية القومية.

**البعد الشمولى:** وهو المفهوم العالمى للتراث وهذا المفهوم يتجاوز المكان ويعتبر التراث ملكا للعالم بأسه بغض النظر عن الاقليم الذى ينتمى اليه التراث اذ يعتبر التراث فى حد ذاته قيمة فكرية و نفعية لكل البشر.

و يعتبر النتاج التراثى -الموروث الحضارى والثقافى - فى العمارة والتصميم الداخلى عملا ابداعيا يضم رصيذا متميزا و مستمرا يحمل ملامح الجماعة ويلبى احتياجاتها، ويوجد علاقة بين المصمم و التراث فاذا لم يدرك المصمم قيمة التراث فانه يوارى و يزول و يفقد الى الابد فلا بد من الادراك الواعى للقيم الكامنة بالعناصر التراثية سواء كانت موروثا او جديدة لكى يتحدد جدوى و اهمية حفظها و استدامتها.

النتاج الابداعى للحضارة المادية وهو يتمثل فى النتاج الملموس و الوسائل و الاساليب و الطرق العملية التى قامت على تنفيذه .

القيم الابداعية للحضارة والثقافة الفكرية تتمثل فى البناء الفكرى الهادف والتأملات و طرق المعرفة فان الفكر الابداعى الذى يحمل قيم الاصاله و محاكاة التراث يجمع بين الحضارات والثقافات فى محاوله لإعادة إحياء الفكر وإستدامة الحالة التصميمية فى شكل يتماشى ومتطلبات الزمن

<sup>١١</sup> على رأفت , الإبداع الفنى فى العمارة , انتركونسلت , مصر ١٩٩٧ ص ٣٠٦:٣٠٥

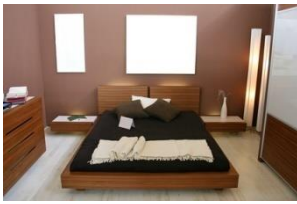
<sup>١٠</sup> . ايمان ابراهيم بدر- دكتوراه- فلسفة التصميم الداخلى فى العمارة المعاصرة بين المحاكاة و الابداع، ٢٠٠٧، ص ٣٢٠



الأثاث عادة من قطع أساسية وقطع مخصصة لوظائف معينة , وتصنف قطع الأثاث بحسب الوظيفة إلى قطع معدة للراحة والاستناد والحمل كالأسرة والأرائك والمقاعد والطاولات , وقطع معدة للحفاظ كالصناديق والخزائن والمكتبات.

### مفهوم الأثاث :

الأثاث هو كل ما يكتسبه الإنسان ويستعمله في الغطاء والوظائف وكل ما ينتفع به من الحوائج سواء الثابتة أو القابلة للحريك والنقل والتي تفيد في حسلته اليومية سواء كان ذلك في مسكنه أو عمله أو في الأماكن العامة وتبلى احتياجاته من جلوس ونوم وراحة بالإضافة الى حفظ أغراضه .



### صور توضيحية لبعض من قطع الأثاث

خطوطها التصميمية في التصميمات الحديثة للأثاث إعتقادا على الإقتباس والتحوير مع استخدام الحزف والإضافة لبعض الخطوط التصميمية بهدف تطوير الفكرة وإعادة صياغتها تحت مبدأ إستدامة الفكر التصميمي وتأصيله .Timeless furniture

### ٣- التطبيق :

تتمحور فلسفة التطبيق حول مبدأ استدامة الأفكار فالأفكار لاتموت :

فيما يلي إستعراض أعمال تصميمات لبعض المصممين العالميين فيا بعد عصر الثورة الصناعية ومدى الاستفادة من

التصميم المعاصر  
Modern المصمم العام

### التصميم التاريخي

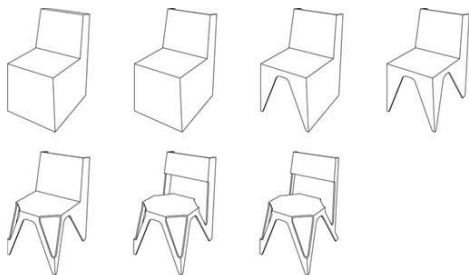


١ ١٨٦٧ فرانك لويد  
Frank  
Lloyd  
Wright

مصمم  
أميريكي



الاعتماد على  
محاكاة رصانة  
الخطوط وتأكيد  
الكتل المكونه





(b)



تشارلز رينيه  
ماكينتوش

١٨٦٨ ٢

مصمم  
اسكتلندي  
Charles  
Rennie  
Mackintosh

h  
تأكيد الشكل  
الهندسي  
للمربع في  
خطوط الظهر



NuModern, LLC



إلين  
Eileen Gray  
مصممة  
أيرلندية  
الاعتماد على  
الكتل التي تتخذ  
جزءاً من  
الدائرة

١٨٧٨ ٣



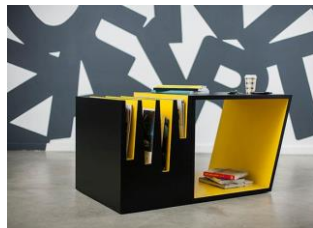
والتر

١٨٨٣ ٤

جروبيوس  
Walter

Gropius

مصمم ألماني  
اعتماد  
الاعتباس على  
الكتلة وقوة  
الخطوط





ميس فان دي  
روه  
Ludwig  
mies Van  
der Rohe  
مصمم ألماني  
الأصل

مارس ٥  
١٨٨٦



تصميم يعتمد  
على اقتباس  
استمرارية  
الخط بين  
منطقة ارتكاز  
المقعد مع  
الأرضية  
والمخدع



أو القاعدة



باول  
PaulT  
Frankl  
مصمم أمريكي  
من أصول  
استرالية  
تصميم لمقعد  
من خلال  
محاكاة الخط  
الافقي لتأكيد  
المخدع  
والظهير

أكتوبر ٦  
١٨٨٦



L  
الوكوربوازيه  
e  
corbousier  
مصمم  
سويسري من  
أصل فرنسي

١٨٨٧ ٧



الأتمتاد  
الخطوط





الطليقة في  
التصميم  
الباعثة على  
الحركة



جريت توماس  
ريتيكيد

١٨٨٨ ٨

مصمم هولندي  
Gerrit  
Thomas  
Rietveld

ترابط خطوط  
التصميم سواء  
منحنية أم  
منكسرة



ألفار  
ألتو Alvar  
Aalto  
مصمم فنلندي

١٨٩٨ ٩

محاكاة  
الخطوط  
المنحنية  
للمخدع  
ومنطقة القاعدة  
والظهر مع  
إضافة استغلال  
المسقط الجانبي  
كوحدة مكتبة  
لتخزين الكتب



أرني إيميل  
جاكوبسين  
Arne Emil  
Jacobsen  
مصمم  
دنماركي

١٠  
فبراير  
١٩٠٢



محاكاة الخط  
المنحني مع  
تغيير اللون  
وخامة الكسوة



مارسيل  
بيروير  
Marcel Breuer  
مصمم مجرى  
اقتباس فكرة  
الخط الباعث  
على الحركة  
والمستلهم من  
خطوط جسم  
الإنسان

١١  
مايو  
١٩٠٢



راسل  
رايت  
Russel  
right  
مصمم أمريكي

١٢  
أبريل  
١٩٠٤



التأكيد على  
خطوط الظهر



إسامو  
نوغوشي  
Isamu  
Noguchi

١٣  
نوفمبر  
١٩٠٤

مصمم ياباني  
أمريكي



اقتباس  
التراكب  
ولتداخل بين  
الخطوط



شارلز وراي  
Ch ايمز ١٩١٢  
arles  
Eames  
أمريكا الأصل  
الاعتماد على  
الكتلة  
التصميمية  
الواحدة لقاعدة  
والظهر  
والمخادع

١٤ ١٩٠٧

ماكس جولز  
Max جوتشالك  
Jules  
Gottschalk  
مصمم أمريكي

١٥ ١٩٠٩



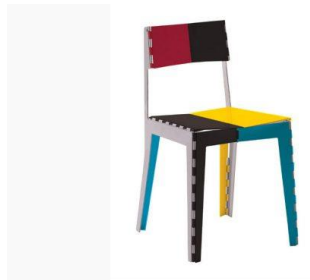
ايررو  
Eero Saarinen  
مصمم فنلندي  
أمريكي



هنري  
Henry P. Glass  
مصمم أمريكي  
اقتباس القوة  
المتمثلة في  
الخطوط الحادة  
المنكسرة



جينز  
Jens Risom  
مصمم  
دنماركي  
تصميم اقتبس  
استنالة منطقة  
الظهر مع  
التاكيط على  
تفاصيل  
الخطوط  
المستمرة  
والمستخدمة  
لزخرفة منطقة  
الظهر



ايتوري  
Ettore Sottsass  
مصمم إيطالي  
اعتمد لفت  
الانتباه على  
محاكاة التعدد  
اللونى ذات  
الكنه المرتفع



ريتشارد شولتز  
Richard Schultz  
مصمم  
أمريكي



٢١ ١٩٢٧ فلاديمير

Vladimir Kagan

مصمم أمريكي

محاكاة  
الانطلاق في  
الخطوط  
وحركتها  
الراقصة



٢٢ يناير

Poul Kjaerholm

مصمم  
دنماركي

الاتصال بين  
القاعدة والظهر  
والتأكيد على  
الميل للخلف



٢٣ ١٩٤٩ فيليب

Phillepe Starck

مصمم فرنسي

التأكيد على  
رشاقة الخطوط  
وتناغمها



جدول يوضح تصميمات لبعض المصممين العالميين فيا بعد عصر الثورة الصناعية ومدى الاستفادة من خطوطها التصميمية في التصميمات الحديثة للأثاث اعتمادا على الإقتباس والتحوير مع استخدام الحذف والإضافة لبعض الخطوط التصميمية بهدف تطوير الفكرة وإعادة صياغتها تحت مبدأ إستدامة الفكر التصميمي وتأصيله

#### Timeless furniture

٤- نتائج البحث : يحقق القيم الإبداعية في صياغة الأثاث والتواصل البناء بين الأجيال.

#### ٥- توصيات البحث:

- ضرورة وجود أبحاث تتناول التصميم الداخلي وعنصره المختلفة من منطلق الأفكار لا تموت .
- يوصى البحث بضرورة التواصل الفكري بين الأجيال المتعاقبة لبناء حضارة أكثر إتصالا وترابط وقوة للحفاظ على حقوق الأجيال القادمة من خلال تحقيق الاستدامة الإيجابية .
- يجب أن تتبنى الحكومات تطبيق محاور ومعايير الإستدامة من الناحية البيئية او الفكرية في

- الاستدامة هي احترام للبيئه بشتى صورها سواء الطبيعية أو الإجتماعية أو الثقافية والحفاظ عليها وعليه فإن إعادة تدوير الأفكار والإستلهاج والإقتباس مع التحوير والإضافة والحذف تدرج ضمن محاور التنمية المستدامة .
- النظرة الفلسفية المتعمقة للثقافات والحضارات والبيئات المختلفة للتصميم تخدم تأصيل الفكر واهدافه المستدامة .
- الأثاث هو أحدعناصر التصميم الداخلي والذي استفاد من مخزون الثقافات المختلفة والحضارات مما أسهم ذلك في تأكيد إيجابيات كل من التأصيل والمعاصرة مع عدم انفراد أحدهما على الآخر بما



٦- على رأفت , الإبداع الفنى فى العمارة , انتركونسلت , مصر ١٩٩٧

٧- نجوان محمد عبد القادر, أثر التصميم المستدام على العمارة الداخلية للقاعات الدراسية المتنقلة, بحث منشور, المؤتمر العلمي الثاني, كلية الفنون الجميلة, جامعة الإسكندرية, مصر, ٢٠٠٧

#### المراجع الأجنبية :

8- El Feky – Usama mohamed, Toward Applicable Green Architecture, universitits drvkkeri j, technische universiteit Eindhoven. 2006

9-Danial E.williams,FAIA,Sustainable Design (Ecology,Aechiteclure ,and planning),John Wiley & Sons,Inc.New Jersey,USA,2007

#### مواقع الأنترنت:

10- <http://ar.wikipedia.org> (1-2014/ فلسفة )

11- <http://ar.wikipedia.org> (1- فلسفة معاصرة) (2014)

12- <http://ar.wikipedia.org> (12-2014/ فكر)

مشروعاتها بدلا من العشوائية التى لها اثارا سلبيه على الوقت الحاضر والمستقبل .

#### ٥- المراجع:

#### المراجع العربية :

١- IFC مؤسسة التمويل الدولية- مجموعة البنك الدولي ,معايير الأداء المعنية بالاستدامة البيئية والاجتماعية , يناير ٢٠١٢

٢- المعجم العربى الاساسى, المنظمة العربية للتربية ,الثقافة و العلوم,أمبريمتو, بيروت, ١٩٩١

٣- أحمد عبد الفتاح الفاوى , الثقافة العربية فى عصر العولمة,الاهرام, قضايا وأراء العدد٤١٧١٦, فبراير ٢٠٠١

٤- ايمان ابراهيم بدر, فلسفة التصميم الداخلى فى العمارة المعاصرة بين المحاكاة و الابداع,دكتوراة , جامعة حلوان , ٢٠٠٧,

٥- عزت محمد سعد ,الفلسفة ومشكلات التصميم , مدونات حول المناقشات الفلسفية والتصميم, كلية الفنون التطبيقية ,جامعة حلوان , ٢٠٠٤

---

---

## Abstract

Every designer depends on achieving creative values on the formation of the language of design-based vocabulary to reformulate the vocabulary of different design elements in modern and contemporary way investigating several principles is the most important development through inspiration in dealing with the features of identity on the basis that it features an intellectual, not the elements and vocabulary rigid, so liberated from being product material. Furniture design is also a multi-faceted profession applies innovative technology solutions in the context of a specific structure to develop a successful environment so that these designs are characterized by being functional and improving the quality of life and its beauty.

Sustainability is the most important of these principles and that activating the principles of design thinking to the vocabulary and elements of the environment, considering that the principles of design-related and stems from the thought process in the design, giving them intellectual spaces of infinite resolve every design problem in accordance with the needs and environmental dimensions and cultural and social for each design.

Therefore, this research is an attempt to find the application of the concept of sustainability and design thinking in the field of furniture design through a multi-dimensional design is to combine the advantages of both rooting and contemporary and not separately one over the other in order to achieve creative values in the formulation of furniture.