



Journal of Applied
Arts & Sciences



مجلة الفنون
والعلوم التطبيقية



الاستفادة من رموز التراث الشعبي المصري في رفع القيمة الجمالية لتصميم وتنفيذ مكملات ملابس السهرة Benefiting from the Egyptian Folklore Symbols in raise the Aesthetic Value of the Design and Implementation Evening Wear Accessories

<p>م/ أميرة خلف فراج معيدة بقسم الاقتصاد المنزلى كلية التربية النوعية جامعة عين شمس</p>	<p>أ.م.د/ رشا يحيى زكي أستاذ مساعد الملابس والنسيج بقسم الاقتصاد المنزلى كلية التربية النوعية جامعة عين شمس.</p>	<p>أ.د/ هبة عاصم الدسوقي أستاذ الملابس والنسيج ورئيس قسم الاقتصاد المنزلى كلية التربية النوعية جامعة عين شمس.</p>
--	---	--

ملخص البحث :-

التراث الشعبي هو جزء هام وأساسي من مكونات تاريخ الحضارة، وله دور في التعرف على العلاقات المتفاعلة، وهو يقوم بتلبية الاحتياجات الإنسانية لأنه يمارسه عامة الشعب، وتستخدم رموز الفن الشعبي في الإبراز والتعبير عن التراث، ونجد أن مكملات ملابس السهرة هي كل ما يتم ارتداؤه في المساء من مناسبات وحفلات، وتتصف بالتصميمات الراقية، وتزين

مكملات ملابس السهرة بالتطريز والخرز والترتر والدانتيل، لذلك قامت الباحثة في اعداد تصميم وتنفيذ مكملات ملابس السهرة مستوحاه من رموز التراث الشعبي المصري بحيث يوحى التصميم بعد تنفيذه بالقيمة الجمالية، ويهدف البحث إلى الاستفادة من رموز التراث الشعبي المصري في رفع القيمة الجمالية لتصميم وتنفيذ مكملات ملابس السهرة للقطع المنفذة. وترجع أهمية البحث الى تنمية الوعي بالقيمة الجمالية لرموز وزخارف الفن الشعبي المصري من خلال تصميمات معاصرة لمكملات ملابس السهرة وتنفيذها، ويتبع البحث المنهج الوصفي والتجريبي، يحتوي الجزء التجريبي على مجموعتان من التصميمات المقترحة لمكملات ملابس السهرة كل مجموعة تحتوي على ٥ تصميمات، تم استخدام (رمز العصفور الأخضر ورمز الكف)، ثم وضع تصور للخامات والألوان، تم استخدام عدة أدوات (استبيان لتقييم التصميمات المقترحة - استبيان لتقييم القطع المنفذة - استبيان لقياس آراء المستهلكات للقطع المنفذة). وتم تحكيمهم من قبل المتخصصين والمستهلكات. وأسفرت النتائج عن وجود فروق ذات دلالة إحصائية بين قطع مكملات ملابس السهرة المنفذة برمزي" العصفور الأخضر، والكف" لتحقيق الجانب الجمالي بالنسبة للخامة والشكل النهائي للمنتج وفقا لآراء المتخصصين والمستهلكات.

الكلمات المفتاحية: القيم الجمالية، التراث الشعبي المصري، ومكملات ملابس السهرة .

مصطلحات البحث :-

القيم الجمالية :

إن الجمال يعتبر مفهوم قيمي ينشأ وينمو في ظل التجربة الحياتية الشاملة للإنسان ونتيجة لمعايشة الجمال الكامن في ظاهر وباطن الوقائع الخارجية. فالجمال قيمة تتفاعل في كافة العوامل الثقافية، وهي قيمة نامية ومتغيرة بتغير ظروف التجربة الجمالية، وهي مرتبطة وتندمج وتتفاعل فيها جوانب ثلاث هي القيمة التشكيلية والقيمة الاجتماعية والقيم الفردية. (إيهاب بسمارك ١٩٩٨).

التراث الشعبي المصري :

هو يشمل جميع الموروثات التي تنتقل من الأجيال من حيث الأفعال والعادات والتقاليد، وهو يرتبط بالأشكال

والحياة إذا كانت عامة أو خاصة، وهو وحدة الترابط والاتصال بين الشعب، وهو كل القرارات والموضوعات الشعبية التي تكوّن هذا التراث والذي يتغير ويتعدد بكمية ثقافة الشعب. (محمد الجوهري ٢٠٠٦).

مكملات ملابس السهرة :

مكملات ملابس السهرة هي التي يتم إضافتها لتجميل مظهر الزي الملبسي، أي أنها تعتبر إضافات أو أجزاء توضع ومنها الكلف أو الإكسسوارات فتساعد علي توضيح الموديل أكثر رقياً ومن أنواع المكملات (الاكسسوارات والجوارب والإشارات وأغطية الرأس والحلي وحقائب اليد والاحزمة والاحذية والقفازات). (نادية محمود خليل).

مقدمة البحث:-

يعتبر التراث الشعبي جزء هام وأساسي من مكونات تاريخ الحضارة وهو يقود شخصية الحضارات فلو كان وجود التراث ما كانت الحضارات، ويعد هو الميراث الحقيقي لكثير من الحضارات وهو الدليل لإثبات الحضارات (سما وحيد ٢٠١٨)، حيث يساهم في دراسة وتاريخ الثقافة والحياة الاجتماعية، ويلعب التراث دورا هاما في التعرف على العلاقات المتفاعلة، وحيث له صفة في الاستمرارية لأنه نتاج نتاج من تفاعل الشعب ووحدته، والتأثير المتبادل بين الثقافات المختلفة. (فيبيان السيد ٢٠١٩)، ولقد اهتم الفنانون بإبداع الناس واتجه بعضهم الى التراث الشعبي الحي لشعوبهم فاستخدموا عناصر منها في إبداعهم والبعض الآخر اتجهوا الى واقع الحياة والفن التشكيلي والجمال الموسيقية يستخدمونها في أعمالهم الجديدة لأنها توحى بإشراق الحياة وعبقورية التراث ومليئة بدفء الايمان والاحساس بالوطن. (صفوت كمال ٢٠٠٥) لذلك نرى كثيرا من الدراسات التي تناولت التراث الشعبي كدراسة (على زلط ٢٠١٤) دراسة تحليلية للفن الشعبي النوبي ورموزه وأهميته وخصائصه.

وتعتبر ملابس السهرة كل ما يتم ارتداؤه في المساء من مناسبات وحفلات مسائية والتي تتصف بالتصميمات الراقية المختلفة وتستخدم أنواع أقمشة أكثر لمعانا وبراقاً أو شفافاً وتحتوي على نقوش زاهية، وتزين ملابس السهرة بالتطريز والخرز والترتر والدانتيل. (حنان يشار ٢٠١٥). وتناولت العديد من الدراسات في ملابس السهرة كدراسة (هاجر محمد ٢٠١٠) التي اهتمت بتصميمات ملابس السهرة تتناسب مع المرأة الشرقية فيساعد على قلة الاستيراد وكثرة التصدير.

وقد تناولت العديد من الدراسات في مكملات ملابس السهرة التي تعطي للمظهر الخارجي جاذبية وتجعل الشخص منفرداً ومتكامل المظهر فهي تعتبر اللبسة النهائية للملبس. (سالي أحمد ٢٠١٦)، وجاءت دراسة (رشا محمد ٢٠١٠) التي سعت إلى زيادة الحس الفني لمكملات ملابس السهرة من خلال الطباعة اليدوية والتطريز .

مشكلة البحث:

يعد التراث الشعبي المصري فن عريق يجمع بين البساطة والجمال ويعبر عن العادات والتقاليد للمجتمع المصري ويقوم الفن الشعبي بتلبيه الاحتياجات الإنسانية لأنه يمارسه عامة الشعب وتستخدم رموز الفن الشعبي في إبراز والتعبير عن التراث والهوية، لذلك سعت الباحثة في إعداد تصميمات لمكملات ملابس السهرة مستوحاه من رموز التراث الشعبي المصري بحيث يؤدي التصميم بعد تنفيذه للشكل الجمالي والوظيفي في نفس الوقت، ويعمل على احياء فن التراث الشعبي المصري وخلق تصميمات جديدة مستحدثة تواكب

العصر وكذلك نواة لمشروعات صغيرة تساعد على خلق فرص للشباب، ومن خلال الدراسات السابقة لوحظ قلة الدراسات الخاصة بمكملات ملابس السهرة المستوحاه من التراث الشعبي المصري، ويمكن صياغة مشكلة البحث في الإجابة علي التساؤلات التالية:

١- ما إمكانية الاستفادة من رموز التراث الشعبي المصري لرفع القيمة الجمالية في تصميم وتنفيذ مكملات ملابس السهرة ؟

٢- كيف يمكن تنمية الوعي بالتراث الشعبي المصري في تصميم وتنفيذ مكملات ملابس السهرة ؟

٣- كيف يمكن تقديم تصميمات مبتكرة لمكملات ملابس السهرة مستوحاه من رموز التراث الشعبي المصري؟

٤- ما مدي مساهمة الموضة مع الحفاظ علي التراث الشعبي المصري في تصميم وتنفيذ مكملات ملابس السهرة؟

أهداف البحث:

١- الاستفادة من رموز التراث الشعبي المصري لرفع القيمة الجمالية في تصميم وتنفيذ مكملات ملابس السهرة.

٢- تنمية الوعي بالتراث الشعبي المصري في تصميم وتنفيذ مكملات ملابس السهرة.

٣- تقديم تصميمات مبتكرة لمكملات ملابس السهرة مستوحاه من رموز التراث الشعبي المصري.

٤- مساهمة الموضة مع الحفاظ علي التراث الشعبي المصري في تصميم وتنفيذ مكملات ملابس السهرة.

أهمية البحث:

١- التعرف على بعض الرموز الشعبية التي يمكن توظيفها في مجال مكملات ملابس السهرة.

٢- تنمية الوعي بالقيمة الجمالية لرموز وزخارف الفن الشعبي المصري من خلال تصميمات معاصرة لمكملات ملابس السهرة وتنفيذها.

٣- تأصيل الرموز الشعبية والانتفاع منها في تصميم وتنفيذ مكملات ملابس السهرة حديثة مبتكرة تساهم في الموضة .

٤- محاولة إبراز التراث الشعبي المصري بصورة معاصرة في مكملات ملابس السهرة كعامل مهم لجذب السياح وتنشيط السياحة في مصر.

منهج البحث:

يتبع البحث الحالي المنهج الوصفي والمنهج التجريبي.

حدود البحث:**الحدود الموضوعية:**

١-الرموز الشعبية المستخدمة (العصفور الأخضر - الكف).

٢-الخامات المستخدمة (قماش الساتان- الجلد الصناعي).

٢٠٠٦)، ومعظم التراث الشعبي من القاهرة حيث ملأت دفاتر الملاحظات بالقصص والأقوال والخرافات والأمثال، (Archibald Henry Sayce 2016)، نجد التراث هي كلمة مشتقة من كلمة إرث، والتراث هو كل ما يصل إلينا مدون في علم من العلوم أو ملموسا من فن من الفنون، حيث أنتجه التفكير والعمل في التاريخ الإنساني عبر العصور، ويعتبر كل أمة لها تراث يعتبر هو ثمرة وإنتاج فكرها وعاداتها وتقاليدها، واكتساب جهدها العقلي والإبداعي. (أحمد السيد ٢٠١٩).

تاريخ التراث الشعبي المصري:

الإنسان القديم هو أول من اخترع لغة الرسم ليعبر بداخله النفسية، فقد قام بنقش وحفر الجدران والكهوف ورسم رسومات فنية مختلفة، فيعتبر الفن الشعبي المصري القديم نشأ في أحضان المعابد وتطور من خلال العقيدة الدينية فكان عصر ما قبل الأسرات كانت الرسومات تتناول موضوعات الصيد والقنص، وكان يعبر في الرسومات عن الحيوانات مثل التماسيح وأفراس النهر بخطوط مختصرة ومختزلة، وفي العصر الفرعوني تحتوي على أشكال تخطيطية تشمل موضوعاتها حول الحياة الشعبية، وفي العصر اليوناني والروماني اشتمل على الطابع الهندسي، وفي العصر القبطي نجد أن الفن القبطي امتاز في زخارفه ببعض الرموز المسيحية كالصليب والسك والحمامة وعناقيد العنب، وفي العصر الإسلامي نجد عدد من الأباريق البرونزية، كما استخدمت شرائط النحاس في تغطية أبواب المساجد وتزيينها بزخارف هندسية . (صباح عبدالعزيز ٢٠٠٨).

الاهتمام بالتراث الشعبي المصري:

التراث الشعبي هو جزء هام لأنه يعد من مكونات تاريخ حضارة الأمة وهو يعبر عن شخصية الحضارات، وكذلك عن عادات وتقاليدها الشعب، وأفكار تنتقل من جيل إلى جيل (اية راضي ٢٠٢٠) فيعتبر هو الميراث الحقيقي لكثير من الحضارات وهو إثبات الحضارات، وهو يعمل على دراسة تاريخ الثقافة والحياة الاجتماعية وله دوراً هاماً في التعرف علي العلاقات. (أيمن عبدالعظيم ٢٠١٧) واتجهت السينما في دورها للحفاظ علي التراث الشعبي المصري وتقنية الجمع بين الصوت والصورة التي تنفرد بها هذه الخلفية (بالتلفاز) دون وسائل أخرى للحفاظ على التراث ومن خلالها قدمت كثير من الأفلام مثل (الخاتم والسوار) وفيلم (أدهم الشراوي) وهناك عدد كبير من الأفلام تعتمد موضوعاتها علي التراث والموروثات الشعبية . (Yaqout Al-DEEB 2019)، وقد أوصت دراسة (غادة شاكر ٢٠١٢) بأهمية التراث الشعبي وأحياء هذا التراث واستخدمت التراث الشعبي المصري في استحداث تصميمات لأقمشة المفروشات تحمل الروح

٣-خيوط التطريز (خيط المالونية- خيط السيرما)
٤-الخامات المساعدة المستخدمة (الخرز - اللؤلؤ - الترت - كسر النجف).

٤-غرز التطريز المستخدمة (غرز الفرع - غرز الحشو- غرز السلسلة - غرز حبة حبة)
الحدود الزمنية: ٢٠٢٠- ٢٠٢١.
الحدود البشرية:

١- مجموعة من المتخصصين وعددهم (١٧) للتعرف على رأيهم في التصميمات المقترحة.
٢- مجموعة من المتخصصين وعددهم (١١) للتعرف على رأيهم في القطع المنفذة.
٣- مجموعة من المستهلكات يتراوح أعمارهم بين (٢٠- ٤٠) سنة وعددهم (٣٠) سيدة بمحافظة القاهرة لقياس درجة تقبلهن للقطع المنفذة.

أدوات البحث:

١- استبيان لتقييم التصميمات المقترحة من قبل الأساتذة المتخصصين من الناحية الجمالية.
٢- استبيان لتقييم القطع المنفذة من قبل الأساتذة المتخصصين من الناحية الجمالية.
٣- استبيان لقياس آراء المستهلكات للقطع المنفذة.

فروض البحث:

١- تختلف آراء المتخصصين في "تحقيق أسس وعناصر التصميم، والارتباط بالتراث الشعبي، وتحقيق الجانب الجمالي" للتصميمات المقترحة لمكملات ملابس السهرة برمزي "العصفور الأخضر، والكف".

٢- توجد فروق ذات دلالة إحصائية بين قطع مكملات ملابس السهرة المنفذة برمزي "العصفور الأخضر، والكف" في الخامة وفقاً لآراء المتخصصين.

٣- توجد فروق ذات دلالة إحصائية بين قطع مكملات ملابس السهرة المنفذة برمزي "العصفور الأخضر، والكف" في الشكل النهائي للمنتج وفقاً لآراء المتخصصين

٤- توجد فروق ذات دلالة إحصائية بين قطع مكملات ملابس السهرة المنفذة برمزي "العصفور الأخضر، والكف" وفقاً لآراء المتخصصين.

٥- توجد فروق ذات دلالة إحصائية بين قطع مكملات ملابس السهرة المنفذة برمزي "العصفور الأخضر، والكف" وفقاً لآراء المستهلكات.

التراث الشعبي المصري:-

هو تلك الطقوس وممارسات الفئات الشعبية من عادات وتقاليدها وسنن ومحرمات وشعائر توارثوها وتشمل الأهازيج والرقص والزواج والظهور والوفاة وطقوس دينية كالمولد النبوي وعاشورا. (زهرة خواني ٢٠١٦) ، ويطلق عليه جميع الموروثات التي تنتقل من جيل إلى جيل من أفعال وعادات وتقاليدها وسلوكيات، وتشمل مظاهر الحياة، والاتصال بين الأفراد. (محمد الجوهري

في عمل تصميمات معاصرة لشباب جمهورية مصر العربية.

رموز الفن الشعبي المصري:

يعتبر الرمز هو أهم عناصر الفن الشعبي وهو يعبر عن فكر ومضمون العمل الفني، وهو لغة يختارها الفنان الشعبي من البيئة والمحتوي الذي يعيش فيه وهو يعبر عن مشاعره وانفعالاته وتفكيره وهو يستخدم في التزيين ، وقد يكون علي شكل نبات يفخر به الناس أو حيوان أليف. (نيفين خليل ٢٠١٠)، وجاء العديد من الدراسات تؤكد علي أهمية الرموز كدراسة (صباح محمد ٢٠٠٨) بضرورة الإلمام برموز التراث الشعبي وكيفية توظيفها بصورة مبتكرة ، وتهدف دراسة الرموز إلي فك وفهم المفاهيم والاستعارات الدلالية والمناطق المتأثرة بالرسم التوضيحية والصور وموضوعات ورموز الفن الشعبي بطريقة تاريخية وثقافية.

(TabanGhanbari:2017)

والرموز الشعبية مثل: رمز العصفور الأخضر، ورمز الكف، ولم تختصر الرموز في الفن الشعبي على الصور الواضحة فقط بل تحتوي على الأشكال الهندسية بأنواعها المختلفة فكل منها تعبر عن الآلات ومعاني كثيرة وتمتاز الأشكال الهندسية بالبساطة والحيوية وسهولة الابتكار فيها ومنها (الخط، والهلال).

١- **رمز العصفور الأخضر:** وهو رمز يعبر عن الخير ويعتبره الأمة ثقيل الفأل الحسن وهو يرجع إلى الاساطير القديمة ويتم استخدامه في الوشم وصور علي الأواني والأزياء والحلي ويعالج ضعف النظر ويستخدم في الأغاني الشعبية، بالشكل رقم (١).

(علي زلط ٢٠١٣).



شكل (١) رمز العصفور الأخضر في الفن الشعبي

٢- **رمز الكف:** هو رمز من الرموز القديمة ويستخدم في المنع والرفض والابتعاد عن الحسد ولها دليل سحري في المفهوم الشعبي، فيقال: "خمسة وخمسة في عين الحسد". صورة رقم (٢) (سامي بخيت ٢٠١٣).



شكل (٢) رمز الكف في الفن الشعبي

الشعبية المصرية، كما أوصت دراسة (صباح عبدالعزيز ٢٠٠٨) بضرورة إحياء التراث الشعبي المصري من خلال تدريس الفنون الشعبية وعلم الفلكلور بمراحل التعليم المختلفة.

خصائص التراث الشعبي المصري:

- ١- يمتاز بالبساطة والسهولة لأنه يظهر في ابتعاد الفن الشعبي عن التعقيد والصعوبة والتدقيق.
- ٢- غير مرتبط بالقواعد التي ترتبط بالنسب والمنظور.
- ٣- سهل التنفيذ فينفذ بالتخطيط الأولي وتحديد الأشياء والأشخاص والنباتات بدون أي صعوبة .
- ٤- يستخدم الخامات المتوفرة في البيئة مثل الخشب والحجر والطين والجلد وورق البردي .
- ٥- يستخدم الألوان المتاحة في الطبيعة .
- ٦- يعمل علي تنمية المواهب والمهارات المختلفة في النشء الصغير .

أنواع الفن الشعبي المصري:

الفن الشعبي هو شامل جميع أنواعه، فهو الفنون التي قامت بها ومارستها جميع الشعوب عبر التاريخ، ويشمل الفنون الشعبية البصرية والمرئية والسمعية وغيرها من الفنون الأخرى، ومن أبرز أنواع الشعوب التي تدخل في الفن الشعبي مثل:

- ١- فن الحكايات: يندرج هذا الفن في حكايات الأجداد للأحفاد وشخصية الحكواتي في المقاهي والمجالس وبالإضافة الي القصص التي تنقلها الي الأجيال جيلاً بعد جيل. (منى فراج ٢٠٠٥).
- ٢- فن الأهازيج: وهو يشمل الأغاني المتداولة في الحفلات وحتى غناء الأم لرضيعها، والأغاني الدينية والانشيد، وجميع الأغاني التي ترددها الشعوب المختلفة في المناسبات. (ثناء إبراهيم ٢٠٢١).

زخارف التراث الشعبي المصري :-

الدين الإسلامي هو أول دين سماوي يوجه الانسان الي الجمال والزينة في المخلوقات، والزخارف الشعبية تعتبر فن التزيين والجمال الذي ينتج من هوية شعب أو جماعة تختلف عن غيرها، والذي يكون شكل هندسياً أو نباتياً أو كتابياً، وتزخرف بها العماثر والمسكن والملابس، والأدوات وأحياناً الاجسام". (فهد الغامدي ٢٠٠٠)، ولها أهمية كبيرة على انتماء الشعوب ومجد ثقافتها ومهارة سكانها وتنظيم مجتمعاتها وقيمها الذوقية الجمالية (تهاني عايد ٢٠١٩)، وحيث تناول دراسة (نشوي نبيل ٢٠٠٨) الي إمكانية الاستفادة من الزخارف الشعبية لمحافظة الدقهلية في زخرفة وتطوير الأزياء المتسمة بالأصالة والمعاصرة للمرأة المصرية، وكذلك أوضحت دراسة (سارة حمدي ٢٠١٦) بإمكانية الاستفادة من الزخارف الشعبية بالمحافظات السياحية

ألوان التراث الشعبي المصري :

اللون له دوراً مهماً في التراث الشعبي، ويتصف بألوانه الفطرية الأولية، ولكل بيئة لها رموزها إلا إنها تتفق جميعها في فطرية اللون فالفنان الشعبي يستخدم ألواناً هندسياً مجردة ناتجة من البيئة التي تعبر عن تقاليدها وتحمل دلالات رمزية وتفسيرات معرفية، (علي زلط ٢٠١٤) ، وأن الحفاظ على التراث الشعبي له أهمية كبيرة والثقافة الوطنية والفولكلور المحلي أمر مهم للغاية، وأنا يجب علينا أن نفهم أهمية هذه الرموز والألوان التي تمثل تراثنا Sinziana .

(Romanescu:2021)

مكملات ملابس السهرة :

ان مكملات ملابس السهرة لها دور هام في حياة المرأة حيث عن طريقها يتغير الشعور بالمظهر الخارجي لأنها تضيف عليها جاذبية وتشعر الإحساس بالجمال والراحة والثقة بالنفس وتعطي شكلاً جديداً ومميزاً (نادية خليل ٢٠٠١) لذلك يعتبر تصميم الأزياء ومكملاتها هو فن تشكيلي يحتاج إلي مصمم فنان يكون لديه حس وفن وواعي وقد تعتبر ظاهرة التزيين والتحلي ظاهرة إنسانية انطبع بها الإنسان منذ القدم ومن الصعب تحديد تاريخ هذه العلاقة التي تطورت بتغير الأزمنة. (علي العابدين ١٩٨١)، ويعتبر فن مكملات ملابس السهرة من الفنون المرتبطة بالموضة التي شاعت بطرق متعددة وهو يكون صغير نسبياً بالنسبة للزي بأكمله ولكنه يضيف بريقاً إلي مظهر الفرد ويمثل اللمسات النهائية والتي تكمل المظهر الخارجي وتجعله منفردا ويساعد علي جذب الانتباه، وقد جاءت دراسة (ماجدة ماضي ٢٠١٧) التي استحدثت مكملات ملابس السهرة باستخدام فن الباتش ورك بطريقة فنية مختلفة، أما دراسة (خديجة مسفر ٢٠١١)، فعملت على تصميمات مكملات الملابس مستوحاه من الزخارف الملبسيه في قبيلة حرب النوبية والاستفادة من الملابس التراثية لنساء وتطويعها بشكل ينماشى مع الحداثة.

الدراسة التطبيقية: تم إعداد التالي:

- ١- مجموعتان من التصميمات المختلفة المقترحة من مكملات ملابس السهرة كل مجموعة تحتوي على ٥ تصميمات.
- ٢- تصور للخامات والألوان المضافة على التصميمات المقترحة.
- ٣- عرض التصميمات المقترحة والتي تصلح لتنفيذها كمكملات ملابس السهرة .

جدول رقم (١) مجموعة التصميمات المقترحة والخامات والألوان المضافة عليها.

م	رموز التراث الشعبي	أصل الوحدة من التراث الشعبي	الوحدة التصميمية من التراث الشعبي	التصميمات المقترحة
١	رمز العصفور الأخضر			<p>حقيبة</p> <p>شال</p> <p>كولة منفصلة</p> <p>حذاء</p> <p>طرحة</p> 
٢	الكف			<p>حقيبة</p> <p>شال</p> <p>حزام</p> <p>حذاء</p> <p>طرحة</p> 

جدول رقم (٢) القطع المنفذة من المجموعتين

المجموعة الأولى:

 <p>التصميم (٣) حذاء</p>	 <p>التصميم (٢) حقيبة</p>	 <p>التصميم (١) شال</p>	<p>القطع المنفذة</p>
<p>-قماش ساتان باللون البيج . - خيوط قطنية مالونية باللون (الأخضر - الأحمر - اللبني - أزرق - لموني - أصفر - برتقالي). -خيوط سيرما لون (لبني) - خرز باللون (الأحمر - اللموني - لبني - كسر نجف أزرق)</p>			<p>الخامات المستخدمة</p>
<p>١- رسم القطعة على الباترون ٢- قص الباترون الى أجزاء صغيرة . ٣- وضع أجزاء الباترون على القماش. ٤- ثم قص القماش. ٥- تجميع قطع القماش وتمكينها بمكينة الخياطة ثم سرفلتها . ٦- وضع فازلين على الجزء التي يتم التطريز عليه لتقويه الجزء . ٧- رسم رمز العصفور الأخضر بمقاسات متساوية. ٨- تثبيت الخرز علي الوحدة المرسومة وعمل غرزة الفرع والحشو وغرزة Bead border-Fly stitch</p>			<p>خطوات التنفيذ</p>

المجموعة الثانية:

			<p>القطع المنفذة</p>
<p>التصميم (٦) حزام</p>	<p>التصميم (٥) حذاء</p>	<p>التصميم (٤) حقيبة</p>	
<p>ال خامات المستخدمة</p>			<p>-جلد صناعي. -خيوط قطنية مالونية باللون (الأخضر -البنّي - أزرق - أصفر - موف - أبيض - برتقالي - أسود). -خيوط سيرما لون (موف - أصفر - لبني أصفر). -خرز باللون (البرتقالي - الأزرق- الأصفر - أسود - لؤلؤي أزرق - فصوص لبني)</p>
<p>خطوات التنفيذ</p>			<p>١-رسم القطعة على الباترون ٢-قص الباترون الى أجزاء صغيرة . ٣-وضع أجزاء الباترون على الجلد. ٤- ثم قص القماش. ٥- ثم نرسم رمز الكفاء بمقاسات متساوية على حسب التصميم المطلوب. ٦- تثبيت الخرز على الوحدة المرسومة وهيتم عمل غرزة الحشو - غرزة حبة حبة - غرزة الفرع - غرزة السلسلة. ٧- تجميع قطع الجلد وتمكينها بماكينة خياطة الحذاء .</p>

٤- تم إعداد
١- استبيان لتقييم التصميمات المقترحة من قبل الأساتذة المتخصصين من الناحية الجمالية.
٢- استبيان لتقييم القطع المنفذة من قبل الأساتذة المتخصصين من الناحية الجمالية.
٣- استبيان لقياس آراء المستهلكات للقطع المنفذة.

وتم استخدام التحليل الاحصائي للتحقق من الفروض، وصدق الاستبيان، والثبات، عن طريق معامل ارتباط بيرسون، ومعامل الفا كرونباخ Alpha Cronbach، وطريقة التجزئة النصفية Split-half .

١- استبيان لتقييم التصميمات المقترحة من قبل الأساتذة المتخصصين من الناحية الجمالية.
٢- استبيان لتقييم القطع المنفذة من قبل الأساتذة المتخصصين من الناحية الجمالية.
٣- استبيان لقياس آراء المستهلكات للقطع المنفذة.

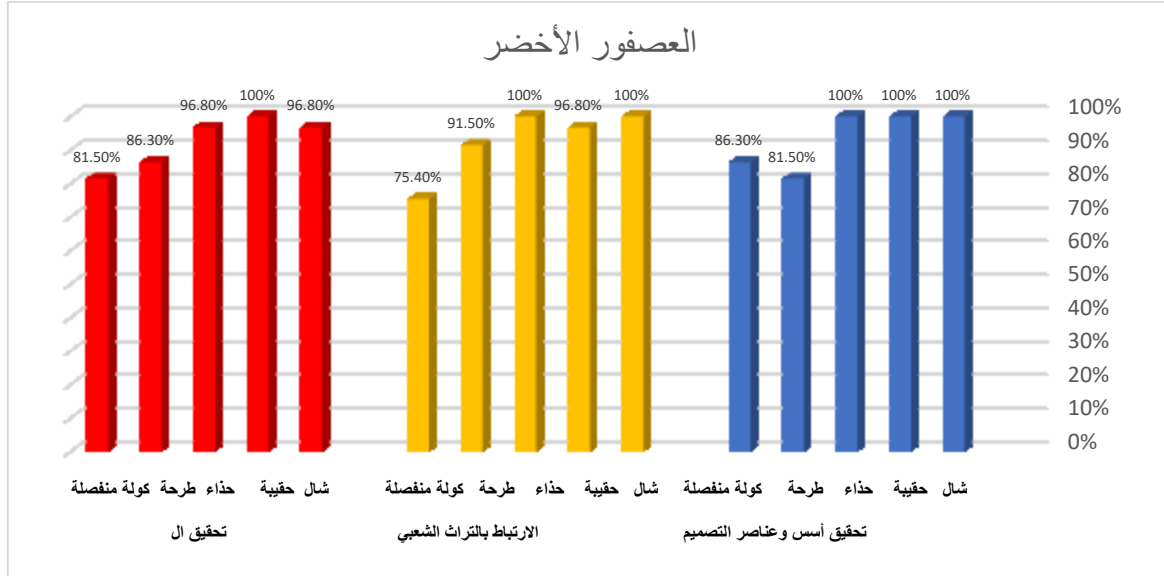
نتائج البحث وتحليلها وتفسيرها:

والمتوسط الوزني لآراء المتخصصين في "تحقيق أسس وعناصر التصميم ، الارتباط بالتراث الشعبي ، وتحقيق الجانب الجمالي" للقطع المقترحة لمكلمات ملابس السهرة المستوحاة من التراث الشعبي المصري برمزي "العصفور الأخضر، والكف"، والجداول التالية توضح ذلك:

١-الفرض الأول: وينص على "تختلف آراء المتخصصين في "تحقيق أسس وعناصر التصميم، الارتباط بالتراث الشعبي، وتحقيق الجانب الجمالي" للتصميمات المقترحة لمكلمات ملابس السهرة برمزي "العصفور الأخضر، والكف" وللتحقق من هذا الفرض تم حساب التكرارات والنسب المئوية ومعاملات الجودة

جدول (٣ أ) يوضح التكرارات والنسب المئوية ومعاملات الجودة والمتوسط الوزني لآراء المتخصصين في المحاور الثلاث للتصميمات المقترحة لمكلمات ملابس السهرة برمزي العصفور الأخضر

معاملات الجودة والمتوسط الوزني	النسبة %			العدد			العصفور الأخضر
	غير موافق	موافق إلى حد ما	موافق	غير موافق	موافق إلى حد ما	موافق	
المحور الأول : تحقيق أسس وعناصر التصميم							
%١٠٠	%٠	%٠	%١٠٠	٠	٠	١٧	شال
%١٠٠	%٠	%٠	%١٠٠	٠	٠	١٧	حقيبة
%١٠٠	%٠	%٠	%١٠٠	٠	٠	١٧	حذاء
%٨١.٥	%٥.٩	%١٧.٦	%٧٦.٥	١	٣	١٣	طرحة
%٨٦.٣	%٥.٩	%١١.٧	%٨٢.٤	١	٢	١٤	كولة منفصلة
المحور الثاني : الارتباط بالتراث الشعبي							
%١٠٠	%٠	%٠	%١٠٠	٠	٠	١٧	شال
%٩٦.٨	%٠	%٥.٩	%٩٤.١	٠	١	١٦	حقيبة
%١٠٠	%٠	%٠	%١٠٠	٠	٠	١٧	حذاء
%٩١.٥	%٠	%١١.٧	%٨٨.٢	٠	٢	١٥	طرحة
%٧٥.٤	%٥.٩	%٢٣.٥	%٧٠.٦	١	٤	١٢	كولة منفصلة
المحور الثالث : تحقيق الجانب الجمالي							
%٩٦.٨	%٠	%٥.٩	%٩٤.١	٠	١	١٦	شال
%١٠٠	%٠	%٠	%١٠٠	٠	٠	١٧	حقيبة
%٩٦.٨	%٠	%٥.٩	%٩٤.١	٠	١	١٦	حذاء
%٨٦.٣	%٠	%١٧.٦	%٨٢.٤	٠	٣	١٤	طرحة
%٨١.٥	%٠	%٢٣.٥	%٧٦.٥	٠	٤	١٣	كولة منفصلة



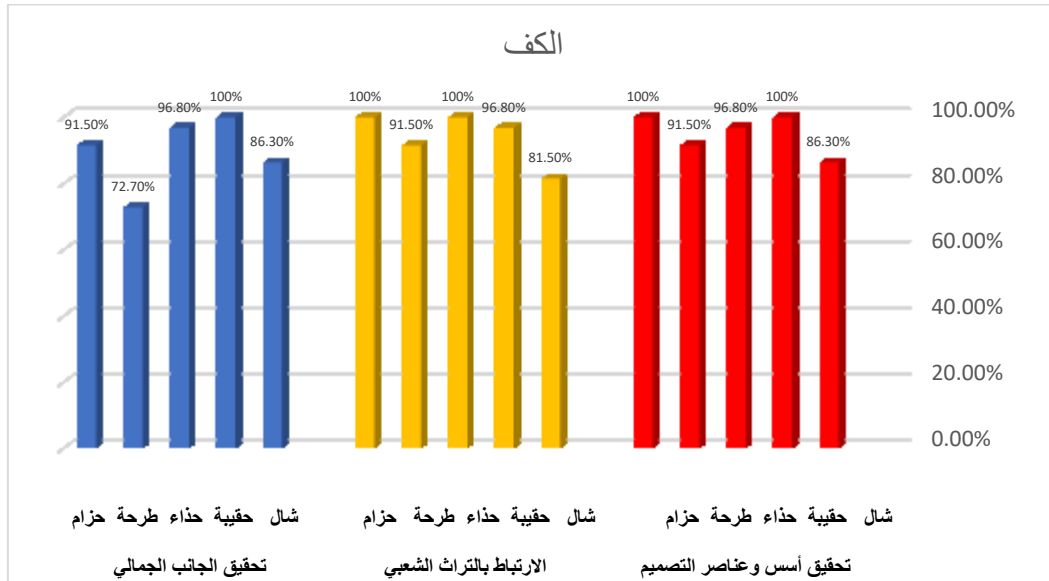
شكل بياني (١ أ) شكل يوضح معاملات الجودة والمتوسط الوزني لآراء المتخصصين في المحاور الثلاثة للتصميمات المقترحة لمكلمات ملابس السهرة برمز العصفور الأخضر

جدول (٣ ب) يوضح التكرارات والنسب المئوية ومعاملات الجودة والمتوسط الوزني لآراء المتخصصين في المحاور الثلاثة للتصميمات المقترحة لمكلمات ملابس السهرة برمز الكف

معاملات الجودة والمتوسط الوزني	النسبة %			العدد			الكف
	غير موافق	موافق إلى حد ما	موافق	غير موافق	موافق إلى حد ما	موافق	
المحور الأول : تحقيق أسس وعناصر التصميم							
شال	٥.٩%	١١.٧%	٨٢.٤%	١	٢	١٤	
حقيبة	٠%	٠%	١٠٠%	٠	٠	١٧	
حذاء	٠%	٥.٩%	٩٤.١%	٠	١	١٦	
طرحة	٠%	١١.٧%	٨٨.٢%	٠	٢	١٥	
حزام	٠%	٠%	١٠٠%	٠	٠	١٧	
المحور الثاني : الارتباط بالتراث الشعبي							
شال	٥.٩%	١٧.٦%	٧٦.٥%	١	٣	١٣	
حقيبة	٠%	٥.٩%	٩٤.١%	٠	١	١٦	
حذاء	٠%	٠%	١٠٠%	٠	٠	١٧	
طرحة	٠%	١١.٧%	٨٨.٢%	٠	٢	١٥	
حزام	٠%	٠%	١٠٠%	٠	٠	١٧	

المحور الثالث : تحقيق الجانب الجمالي

شال	١٤	٣	٠	%٨٢.٤	%١٧.٦	%٠	%٨٦.٣
حقيبة	١٧	٠	٠	%١٠٠	%٠	%٠	%١٠٠
حذاء	١٦	١	٠	%٩٤.١	%٥.٩	%٠	%٩٦.٨
طرحه	١١	٤	٢	%٦٤.٧	%٢٣.٥	%١١.٧	%٧٢.٧
حزام	١٥	٢	٠	%٨٨.٢	%١١.٧	%٠	%٩١.٥



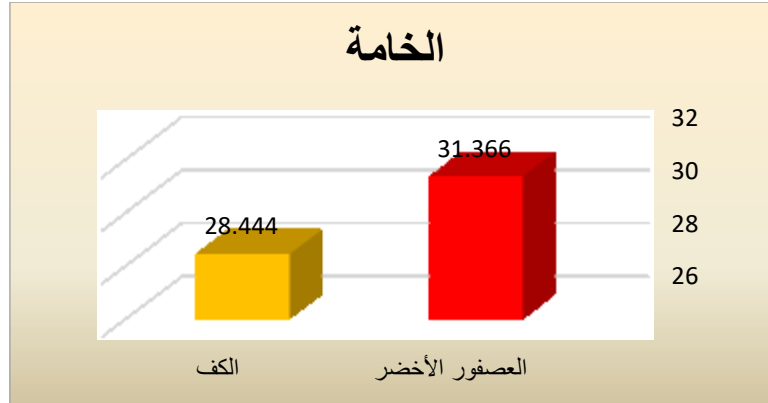
شكل بياني (١ ب) يوضح معاملات الجودة والمتوسط الوزني لأراء المتخصصين في المحاور الثلاث للتصميمات المقترحة لمكلمات ملابس السهرة برمز الكف

الفرض الثاني: وينص على "توجد فروق ذات دلالة إحصائية بين قطع مكلمات ملابس السهرة المنفذة برمزي "العصفور الأخضر، والكف" في الخامة وفقا لآراء المتخصصين"، وللتحقق من هذا الفرض تم تطبيق اختبار "ت" لمتوسط درجات قطع مكلمات ملابس السهرة المنفذة، والجدول التالي يوضح ذلك:

ويتضح من الجدول (٣ أ، ب) والشكل البياني (١ أ، ب) أن هناك درجة قبول ونجاح واختلاف للقطع المقترحة لمكلمات ملابس السهرة برمزي "العصفور الأخضر، والكف" في ضوء تقييم المتخصصين أسس وعناصر التصميم، الارتباط بالتراث الشعبي ، وتحقيق الجانب الجمالي " للتصميمات المقترحة لمكلمات ملابس السهرة برمزي "العصفور الأخضر، والكف" وتتفق هذه النتيجة مع (هالة مصطفى ٢٠١٨)، (علي زلط ٢٠١٤) وبناء على ذلك تم قبول الفرض الأول.

جدول (٤) الفروق في متوسط درجات قطع مكملات ملابس السهرة المنفذة برمزي "العصفور الأخضر، الكف" في الخامة وفقا لآراء المتخصصين

الخامة	المتوسط الحسابي	الانحراف المعياري	العينة	درجات الحرية	قيمة (ت)	الدلالة
العصفور الأخضر	٣١.٣٦٦	٤.٢٧١	١١	١٠	٥.٠٥٨	دال عند ٠.٠١ لصالح
الكف	٢٨.٤٤٤	٣.٢٦٨				العصفور الأخضر



شكل بياني (٢) الفرق بين متوسط درجات قطع مكملات ملابس السهرة

المنفذة برمزي "العصفور الأخضر، والكف" في الخامة وفقا لآراء المتخصصين

وشكلها بعد عمل الغرز عليها، مما يؤكد ان الخامات والتقنيات المستخدمة تم التنفيذ بجودة عالية للتصميمات المنفذة، وتتفق هذه النتيجة مع دراسة (أسمان إسماعيل ٢٠١٥)، ودراسة (حنان يشار ٢٠١٥)، ودراسة (سالي العشماوي ٢٠١٦) في أن الخامات المستخدمة اثرت مجال مكملات ملابس السهرة. وبناء على ذلك تم قبول الفرض الثاني.

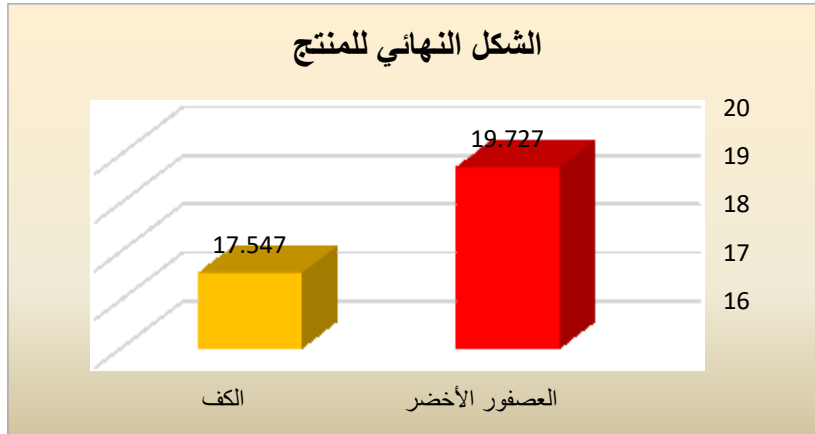
الفرض الثالث: وينص على "توجد فروق ذات دلالة إحصائية بين قطع مكملات ملابس السهرة المنفذة برمزي "العصفور الأخضر، الكف" في الشكل النهائي للمنتج وفقا لآراء المتخصصين. وللتحقق من هذا الفرض تم تطبيق اختبار "ت" لمتوسط درجات قطع مكملات ملابس السهرة المنفذة، والجدول التالي يوضح ذلك:

ويتضح من الجدول (٤) والشكل البياني (٢) وجود فروق دالة إحصائية بين قطع مكملات ملابس السهرة المنفذة برمزي "العصفور الأخضر، والكف" في الخامة، حيث كانت قيمة (ت) ٥.٠٥٨ وهي قيمة دالة إحصائية عند مستوى ٠.٠١ لصالح العصفور الأخضر، أي أن العصفور الأخضر كان أفضل من الكف في الخامة وفقا لآراء المتخصصين.

ومما سبق يتضح أن هناك درجة قبول ونجاح للتصميمات المنفذة لمكملات ملابس السهرة المنفذة وبرمزي "العصفور الأخضر، الكف" في ضوء تقييم المتخصصين للخامة تناسب مكملات ملابس السهرة، حيث حصلت التصميمات المنفذة علي نسبة تقييم مرتفعة في طريقة ملائمة الخامة للقطع المنفذة لمكملات ملابس السهرة، كما حصلت علي نسبة مرتفعة في تناسق الألوان للخامة وتحقيق الشكل من الناحية الجمالية والوظيفية، كما حصلت علي نسبة مرتفعة في سمك وصلابة المظهر السطحي وان التقنيات والخياطات والاضافات الموجودة علي القطعة المنفذة لا تؤثر علي جودتها

جدول (٥) الفروق في متوسط درجات قطع مكملات ملابس السهرة المنفذة برمزي "العصفور الأخضر ، الكف" في الشكل النهائي للمنتج وفقا لآراء المتخصصين

الشكل النهائي للمنتج	المتوسط الحسابي	الانحراف المعياري	العينة	درجات الحرية	قيمة (ت)	الدلالة
العصفور الأخضر	١٩.٧٢٧	٢.٠٢٨	١١	١٠	٢.٣٣٩	دال عند ٠.٠٥ لصالح العصفور الأخضر
الكف	١٧.٥٤٧	١.٨٥٢				



شكل بياني (٣) الفرق بين متوسط درجات قطع مكملات ملابس السهرة المنفذة برمزي "العصفور الأخضر، الكف" في الشكل النهائي للمنتج وفقا لآراء المتخصصين

(رشا محمد ٢٠١٠) وبناء على ذلك تم قبول الفرض الثالث

الفرض الرابع: وينص علي "توجد فروق ذات دلالة إحصائية بين قطع مكملات ملابس السهرة المنفذة برمزي "العصفور الأخضر، والكف" وفقا لآراء المتخصصين، وللتحقق من هذا الفرض تم تطبيق اختبار "ت" لمتوسط درجات قطع مكملات ملابس السهرة المنفذة برمزي "العصفور الأخضر، الكف" في المجموع الكلي وفقا لآراء المتخصصين، والجدول التالي يوضح ذلك:

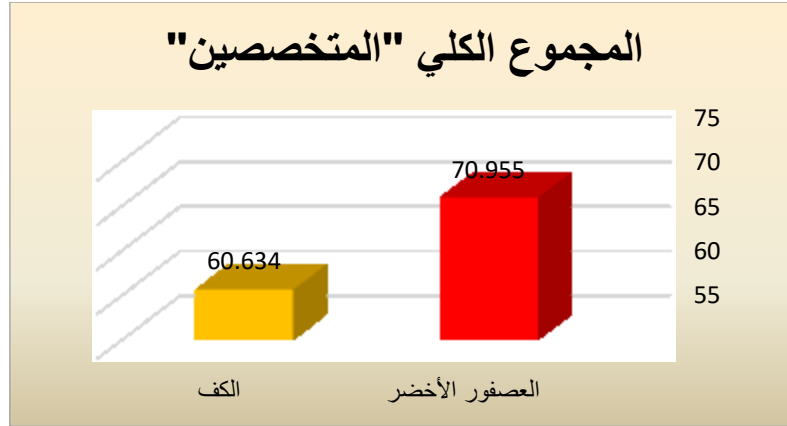
ويتضح من الجدول (٥) والشكل البياني (٣) وجود فروق دالة إحصائية بين قطع مكملات ملابس السهرة المنفذة برمزي "العصفور الأخضر، الكف" في الشكل النهائي للمنتج، حيث كانت قيمة (ت) ٢.٣٣٩ وهي قيمة دالة إحصائية عند مستوى ٠.٠٥ لصالح العصفور الأخضر، أي أن العصفور الأخضر كان أفضل من الكف في الشكل النهائي للمنتج وفقا لآراء المتخصصين.

ومما سبق يتضح أن هناك درجة قبول ونجاح للتصميمات المنفذة لمكملات ملابس السهرة المنفذة برمزي "العصفور الأخضر، الكف" في ضوء تقييم المتخصصين للشكل النهائي للمنتج، حيث حصلت التصميمات المنفذة على نسبة تقييم مرتفعة من الناحية الجمالية والوظيفية في الشكل النهائي للقطع المنفذة لمكملات ملابس السهرة، كما حصلت على نسبة مرتفعة في الاستخدام النهائي للمنتج، وتتفق هذه النتيجة مع

برمزي "العصفور الأخضر ، الكف" في المجموع الكلي
وفقا لآراء المتخصصين

جدول (٦) الفروق في متوسط درجات قطع مكملات
ملابس السهرة المنفذة

المجموع الكلي "المتخصصين"	المتوسط الحسابي	الانحراف المعياري	العينة	درجات الحرية	قيمة (ت)	الدلالة
العصفور الأخضر	٧٠.٩٥٥	٨.٩٧٤	١١	١٠	١٤.٥٢٦	دال عند ٠.٠١ لصالح العصفور الأخضر
الكف	٦٠.٦٣٤	٦.٢٥٣				



شكل (٤) الفرق بين متوسط درجات قطع مكملات ملابس السهرة المنفذة
برمزي "العصفور الأخضر ، والكف" في المجموع الكلي وفقا لآراء المتخصصين

من العيوب، وان التقنيات والخياطات والاضافات الموجودة علي القطعة المنفذة لا تؤثر علي جودتها وتتفق هذه النتيجة مع (إيمان عمر ٢٠١٠) أن التقنيات المختلفة المستخدمة في تنفيذ المكملات ساعدت في أن تلقى قبول المتخصصين وبناء علي ذلك تم قبول الفرض الرابع.

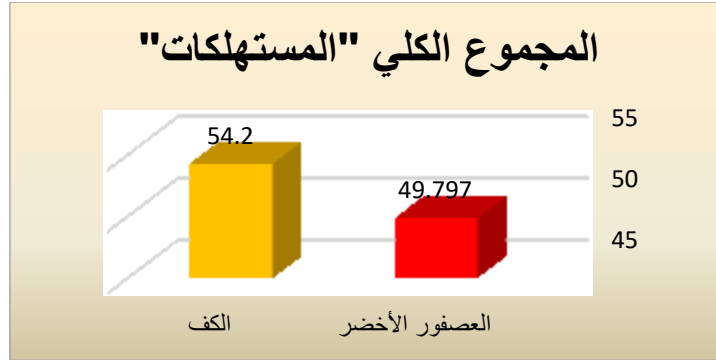
الفرض الخامس: وينص على "توجد فروق ذات دلالة إحصائية بين قطع مكملات ملابس السهرة المنفذة برمزي "العصفور الأخضر، والكف" وفقا لآراء المستهلكات. وللتحقق من هذا الفرض تم تطبيق اختبار "ت" لمتوسط درجات قطع مكملات ملابس السهرة والجدول التالي يوضح ذلك:

ويتضح من الجدول (٦) والشكل البياني (٤) وجود فروق دالة إحصائية بين قطع مكملات ملابس السهرة المنفذة برمزي "العصفور الأخضر، الكف" في المجموع الكلي، حيث كانت قيمة (ت) ١٤.٥٢٦ وهي قيمة دالة إحصائية عند مستوى ٠.٠١ لصالح العصفور الأخضر، أي أن العصفور الأخضر كان أفضل من الكف في المجموع الكلي وفقا لآراء المتخصصين.

ومما سبق يتضح أن هناك درجة قبول ونجاح للتصميمات المنفذة لمكملات ملابس السهرة المنفذة برمزي "العصفور الأخضر، والكف" في ضوء تقييم آراء المتخصصين، حيث حصلت التصميمات المنفذة علي نسبة تقييم مرتفعة في طريقة التشطيب والإنهاء بشكل جيد ، كما حصلت علي نسبة مرتفعة في درجة خلوها

جدول (٧) الفروق في متوسط درجات قطع مكملات ملابس السهرة المنفذة برمزي "العصفور الأخضر ، الكف" وفقا لآراء المستهلكات

المجموع الكلي "المستهلكات"	المتوسط الحسابي	الانحراف المعياري	العينة	درجات الحرية	قيمة (ت)	الدلالة
العصفور الأخضر	٤٩.٧٩٧	٥.٠١٩	٣٠	٢٩	٩.٣٧٦	دال عند ٠.٠١
الكف	٥٤.٢٠٠	٥.٨٨٢				لصالح الكف



شكل بياني (٥) الفرق بين متوسط درجات قطع مكملات ملابس السهرة المنفذة برمزي "العصفور الأخضر، والكف" وفقا لآراء المستهلكات

١- ضرورة الاهتمام بدراسة التراث الشعبي المصري في الأبحاث العلمية لما له من أهمية كتراث حضاري تاريخي.

٢- اهتمام المصانع بإنتاج وتصدير مكملات الملابس التي تحمل الهوية المصرية وذلك تساعد على زيادة الوعي بالتراث الشعبي المصري.

٣- التعمق في دراسة الزخارف الشعبية وما تحتوي من صور تعبيرية وجمالية تعمل على زيادة الابتكار والتجديد في مجال مكملات ملابس السهرة.

٤- الاهتمام بالأبحاث التي تتناول مكملات ملابس السهرة للسيدات.

٥- الاهتمام بالأبحاث التي تتناول رموز التراث الشعبي في عمل قطع مكملات وقطع ملبسيه تصلح كنواة لمشروعات صغيرة.

قائمة المراجع العربية:

١ أحمد السيد
أحمد الطحان
دراسة تأثير البيئة الاجتماعية علي الزي الشعبي للعصر والاستفادة منه في استحداث تصميمات أزياء معاصرة، مجلة الفنون والعلوم التطبيقية،

ويتضح من الجدول (٧) والشكل البياني (٥) وجود فروق دالة إحصائية بين قطع مكملات ملابس السهرة المنفذة برمزي "العصفور الأخضر، والكف"، حيث كانت قيمة (ت) ٩.٣٧٦ وهي قيمة دالة إحصائية عند مستوي ٠.٠١ لصالح الكف، أي أن الكف كان أفضل من العصفور الأخضر وفقا لآراء المستهلكات.

ومما سبق يتضح أن هناك درجة قبول ونجاح للتصميمات المنفذة لمكملات ملابس السهرة المنفذة برمزي "العصفور الأخضر، والكف" في ضوء تقييم آراء المستهلكات، حيث حصلت التصميمات المنفذة علي نسبة تقييم مرتفعة في تناسب ألوان التصميمات المنفذة مع سهولة استخدامها وصلاحياتها للاستخدام وكما أنه تعتبر إضافة جديدة للسوق المصري في مجال مكملات ملابس السهرة، ومناسبة لذوق العام للمستهلكات، وتتفق هذه النتيجة مع (شريف محمد ٢٠١٥) في أن استخدام الخامات المختلفة وخاصة الجلود إضافة للمكملات وبناء على ذلك تم قبول الفرض الخامس.

توصيات البحث:

- الجمعية العلمية للمصممين، مج ٥، ع ٣، ٢٠١٥.
- ٢ أسمهان إسماعيل محمد
الدمج بين الأساليب التنفيذية المختلفة للتطريز اليدوي للتوصل الي تصميمات مبتكرة لملابس السهرة، مجلة التصميم الدولية، الجمعية العلمية للمصممين، مج ٥، ٢٠١٥.
- ٣ أيمن فاروق عبدالعظيم
طرز التراث المعماري الشعبي النوبي: مدخل لتحقيق التنمية السياحية المستدامة، مجلة الاستواء، جامعة قناة السويس، ٢٠١٧.
- ٤ أية محمد راضي الأدهم
لعب الأطفال المستمدة من التراث المصري بين الإنتاج والتسويق، مجلة الفنون والعلوم التطبيقية، جامعة دمياط، المجلد السابع، العدد الرابع، ٢٠٢٠م.
- ٥ إيمان عمر عبد اللطيف
الاستفادة من التقنيات المختلفة للطباعة والتطريز علي أقمشة الجينز لملابس الفتاة في مرحلة المراهقة - رسالة ماجستير - قسم الملابس والنسيج - كلية الاقتصاد المنزلي - جامعة المنوفية، ٢٠١٠ م.
- ٦ إيهاب بسمازك الصيفي
الأسس الجمالية والإنشائية للتصميم ، الكاتب المصري ، القاهرة، ١٩٩٨.
- ٧ تهاني سعود عابد
زخارف الفن الشعبي والتراث السعودي وكيفية المحافظة عليها من الاندثار، المجلة العربية للعلوم الاجتماعية، المؤسسة العربية للاستشارات العلمية وتنمية الموارد البشرية، مج ١٦-٣، ٢٠١٩.
- ٨ ثناء مظهر إبراهيم
استحداث مكملات ملابس لزخرفة العباءات مستوحاه من الفن النوبي، رسالة ماجستير، كلية التربية النوعية، جامعة عين الشمس، ٢٠٢١.
- ٩ حنان حسني يشار
توظيف خامة الجلد على ملابس السهرة ومكملاتها باستخدام مدرسة الفن التكميبي، مجلة التصميم الدولية، الناشر
- ١٠ خديجة سعيد مسفر
تصميم مكملات الملابس مستوحاه من الزخارف والملبسية في قبيلة حرب، مجلة بحوث التربية النوعية، جامعة المنصورة، كلية التربية النوعية، ع ٢٣، ٢٠١١.
- ١١ رشا عباس محمد
طباعة وتطريز الإيتمامين كمدخل لزخرفة مكملات الملابس لتصلح للطالبة الجامعية، مجلة بحوث التربية النوعية، جامعة المنورة، ٢٠١٠.
- ١٢ زهراء خواني
التوظيف البصري للتراث الشعبي، مجلة دراسات فنية، جامعة تلمسان، مج ١ ، ٢٠١٦.
- ١٣ سارة شوقي حمدي
إمكانية الاستفادة من الزخارف الشعبية بالمحافظات السياحية في عمل تصميمات ملبسية والمكملات الخاصة بها لشباب جمهورية مصر العربية، ٢٠١٦.
- ١٤ سالي أحمد أحمد العشماوي
تقنيات الدمج بين فن الكروشيه وأقمشة ملابس السهرة، مجلة التصميم الدولية، الجمعية العلمية للمصممين، مج ٦ ، ٢٠١٦.
- ١٥ سامي بخيت عبد الصالحين
زخارف الحرف الشعبية المصرية بين التراث والمعاصرة، الهيئة المصرية العامة للكتاب، القاهرة، ٢٠١٣.
- ١٦ سماء أحمد وحيد
التراث الشعبي وتأصيل الهوية المصرية في تصميم الحلبي، مجلة العمارة والفنون الإسلامية، المجلد ع ١١ ، ٢٠١٨.
- ١٧ شريف يوسف محمد
الاستفادة من توليف بقايا الجلود واقمشة الجينز في تصميم بعض مكملات الملابس، رسالة ماجستير، قسم الملابس والنسيج، كلية الاقتصاد

- ١٨ صباح عبد العزيز محمد
٢٧ محمد الجوهري
٢٨ مني محمود فراج
٢٩ نادية محمود خليل
٣٠ نشوي محمد نبيل
٢١ علي السيد زلط
٢٢ علي زين العابدين
٢٣ غادة شاكرا عبد الفتاح
٢٤ فهد علي الغامدي
٢٥ فيفيان السيد أحمد فهم
٢٦ ماجدة محمد
- المنزلي، جامعة المنوفية، ٢٠١٥.
إمكانية توظيف الموروث الشعبي وما يستلهم من زخارف لعمل تصميمات تصلح كمعلقات نسجية، مجلة علوم وفنون دراسات وبحوث جامعة حلوان، مج ٢٠، ٢٠٠٨.
مدخل لدراسة الفولكلور الكويتي، ط٣، الهيئة المصرية العامة للكتاب، ٢٠٠٥.
استحداث تصميمات مستوحاه من التراث الشعبي المصري والسعودي لإثراء التصميم الزخرفي للملابس الخارجية للمرأة، مجلة بحوث التربية النوعية، جامعة المنصورة، ع٣٢، ٢٠١٣.
الاستفادة من التراث الشعبي المصر والخليجي لإثراء تصميم الزخرفي للملابس السيدات الخارجية، ٢٠١٤.
فن صياغة الحلبي الشعبية النوبية، الهيئة المصرية العامة للكتاب، القاهرة، ١٩٨١.
الحفاظ على الموروثات الشعبية المصرية بتصميم مفروشات ذات خواص جمالية واقتصادية وتنفيذها بأسلوب الخيامية، ٢٠١٢.
الاستفادة من التراث البيئي بمنطقة الباحة في التصميم الداخلي للمسكن المعاصر، رسالة ماجستير، كلية التربية، جامعة أم القرى، ٢٠٠٠.
المفردات التشكيلية في مختارات من الفن الشعبي وتوظيفها في تصميم أقمشة المعلقات المطبوعة، مجلة الفنون والعلوم التطبيقية، جامعة دمياط، المجلد السادس، العدد الخامس، ٢٠١٩.
إثراء مكملات ملابس السهرة
- بفن الباتشوروك، مجلة بحوث التربية النوعية، ع ٤٥، ٢٠١٧.
مقدمة في دراسة التراث الشعبي المصري، الطبعة الأولى، ٢٠٠٦.
استخدام أسلوب الطرق في استحداث جداريات معدنية مستوحاه من رسوم السير الذاتية في الفن الشعبي، رسالة ماجستير، كلية التربية النوعية، قسم التربية الفنية، جامعة عين شمس، ٢٠٠٥.
مكملات الملابس والإكسسوار فن الأناقة والجمال، الطبعة الثانية، دار الفكر العربي، القاهرة، ٢٠٠١.
إمكانية الاستفادة من الزخارف الشعبية لمحافظة الدقهلية في زخرفة وتطوير الأزياء المتسمة بالأصالة والمعاصر للمرأة المصرية، مجلة بحوث التربية النوعية، جامعة المنصورة، كلية التربية النوعية، ع١٢، ٢٠٠٨.
فن التصوير الشعبي، مطبعة الصخرة بريس، ٢٠١٠.
معالجات تصميمية لملابس السهرة لتدعيم القيمة الجمالية للمظهر العام، مجلة كلية التربية النوعية، جامعة قناة السويس، مجلد ع١٦، ٢٠١٠.
توظيف زخارف التراث الشعبي المصري في تصميم وإنتاج أزياء المرأة المعاصرة، مجلة التصميم الدولية، الجمعية العلمية للمصممين، مج ٨ - ع ٢٠١٨،

References:

- ١ **Archibald** Cairene Folklore, page 355, 2016.
Henry Sayce
- ٢ **Sinziana** An Analogical Approach to Colors and Symbolism in Romanian and Turkish Folk Art, 2021
Romanescu
- ٣ **Taban** Semiotics Content Of The Fields affecting on Graffiti and Decorations of Zand Era With an Emphasis on Folk Art Themes, page 87, 2017.
Ghanbari
- ٤ **Yaqout Al-DEEB** Research on Cinema and Its Role in Preserving the Egyptian Folklore by Applying it to Samples of Films, VOL. 2, page 7, 2019.

Benefiting from the Egyptian Folklore Symbols in raise the Aesthetic Value of the Design and Implementation Evening Wear Accessories

Abstract:

Folk heritage is an important and essential part of the components of the history of civilization, and it has a role in identifying interactive relationships, and it fulfills human needs because it is practiced by the common people, and symbols of folk art are used. In highlighting and expressing the heritage and we find that the evening wear complements everything that is worn in the evening from occasions and parties, and is characterized by high-end designs, and the evening wear complements are adorned with embroidery, beads, sequins and lace. The Egyptian design, after its implementation, suggests an aesthetic value. The research aims to benefit from the symbols of the Egyptian folklore in the design and implementation of evening wear complements to raise the aesthetic value of the executed pieces. The importance of the research is due to the development of awareness of the aesthetic value of the symbols and motifs of Egyptian folk art through contemporary designs for evening wear complements and their implementation, and the research follows the descriptive and empirical method, the green bird and the palm symbol, then a visualization of the materials and colors was used, several tools were used (a questionnaire to evaluate the proposed designs - a questionnaire to evaluate the executed pieces - a questionnaire to measure the opinions of consumers of the executed pieces). They were judged by professionals and consumers. The results resulted in the presence of statistically significant differences between the pieces of evening wear accessories implemented with the symbols of "the green bird and the palm" to achieve the aesthetic aspect with regard to the material and the final shape of the product according to the opinions of specialists and consumers.

Keywords: Aesthetic values, Egyptian folklore Symbols, Evening Wear Accessories.