



Journal of Applied
Arts & Sciences



مجلة الفنون
والعلوم التطبيقية



رؤية تصميمية معاصرة للملابس النسائية المستوحاة من الطراز المعماري للحرم المكي

A Contemporary Design Vision for Women's Clothing Inspired by the Architectural Style of the Great Mosque of Mecca

عبيد الله حسنين محسن

أستاذ مساعد بقسم تصميم الأزياء – كلية الاقتصاد المنزلي - جامعة بيشة

ملخص البحث

تتعدد مصادر تصميم الأزياء وتختلف باختلاف رؤية كل مصمم لهذه المصادر، وتساعد مصادر الإلهام مصمم الأزياء في استخراج العديد من الأفكار الجديدة التي تتناسب مع طبيعة المجتمع وثقافته ووضع الاقتصاد والفكري وأيضاً العلمي ومدي تمسكه بالدين وبالعادة والتقاليد التي لا تتنافى مع القواعد الدينية وتعتبر الطرز المعمارية الإسلامية من أهم مصادر التصميم لما لها من روح خاصة سواء في الألوان أو الخطوط الداخلية والخارجية للعمارة أو الوحدات الزخرفية المميزة التي تشعر من يراها بالروحانيات ويعتبر الحرم المكي من أجمل وأهم الطرز المعمارية الإسلامية لما حباه الله من قدسية وميزه عن باقي بيوت الله بانه قبلة المسلمين وجعله الله مباركاً كما قال في كتابه الكريم " ان أول بيت وضع للناس الذي ببكة مباركاً" كما يشرف هذا المكان بوجود الناس به من كل حدب وصوب للحج والعمرة ونظراً لتمييز الطراز المعماري للحرم المكي فتمثلت مشكلة البحث في كيفية تصميم مجموعة من التصميمات برؤية عصرية للملابس النسائية المستوحاة من التصميم المعماري للحرم المكي ويهدف البحث الي الاستفادة من التصميم المعماري للحرم المكي والوانه والوحدات الزخرفية المختلفة في احياء التراث و الفن المعماري الاسلامي. ويفرض البحث انه توجد فروق ذات دلالة إحصائية بين التصميمات المقترحة في تحقيق القيم الوظيفية والجمالية للتصميمات المقترحة. وتظهر أهمية البحث توظيف العمارة الإسلامية في الاقتباس واستلهام مجموعة تصميمات للملابس النسائية برؤية عصرية ويتبع البحث المنهج الوصفي والمنهج التجريبي لملائمة المنهجين للبحث وكانت من أهم نتائج البحث وجود فروق ذات دلالة إحصائية بين اراء المحكمين حول التصميمات المقترحة حيث كان التصميم الثالث بمعامل جوده ٩٤.٤٣% ويليهِ التصميم الخامس بمعامل جودة ٩٣.٠٦% وحصل التصميم العاشر علي اقل التقييمات بمعامل جودة ٧٩.١٧% ومن اهم التوصيات الاهتمام بالمصادر المتعددة للإلهام وخاصة العمارة الإسلامية وطرحها برؤي عصرية تناسب الفئات المختلفة.

الكلمات المفتاحية: Keywords

رؤية تصميمية – مستوحاة - الطراز المعماري – الحرم المكي

المقدمة Introduction:

شعائر الحج والعمرة وكذلك بوجود الكعبة المشرفة وهي قبلة المسلمين بعد تحويل القبلة كما تفرد بالطراز المعماري المميز الذي تتمثل فيه القيم الوظيفية و الجمالية وحيث ان العمارة وخاصة العمارة الاسلامية مصدرا من مصادر الالهام لما تحتويه من مادة خصبة تتمثل في الوحدات الزخرفية والألوان الجذابة ونجد ان هناك تشابها كبيرا بين فنون العمارة و فنون تصميم الأزياء وظهر هذا جليا مع

تعتبر العمارة الإسلامية من أهم عناصر التصميم لما تحويه من تفاصيل عديدة كالخطوط والألوان والزخارف المميزة التي تحرك أفكار مصمم الأزياء ولما لها من طابع إسلامي يتناسب ومجتمعاتنا الإسلامية وقد تفرد الحرم المكي بانه أول بيت وضع للناس في قوله تعالى " ان أول بيت وضع للناس الذي ببكة مباركاً" كما ان الله ميزه وحباه بإقامة

اهداف البحث Objective :

- ١- توظيف التصميم المعمارية للحرم المكي وزخارفه المختلفة في تصميمات تناسب المرآه.
- ٢- احياء العمارة الإسلامية من خلال استلهاهم مجموعة من تصميمات الملابس النسائية المبتكرة برؤية معاصرة.
- ٣- استخدام الزخارف الإسلامية في اثناء الملابس النسائية بروح معاصرة.

أهمية البحث Significance:

- ١- التأكيد على الهوية الإسلامية في التصميمات المقترحة.
- ٢- تنمية مهارة الاستلهاهم والاقتباس من فنون العمارة المختلفة وخاصة العمارة الإسلامية.
- ٣- توظيف الزخارف التي يتميز بها الحرم المكي في ابتكار تصميمات معاصرة بروح اسلامية.

منهج البحث Methodology:

يستخدم البحث المناهج الاتية (المنهج الوصفي والمنهج التجريبي)

- ١-المنهج الوصفي: ويستخدم لوصف الوحدات المختارة مصدر الاستلهاهم من الطراز المعماري بالحرم المكي.
- ٢-المنهج التجريبي: ويستخدم في وضع التصميمات المقترحة والمستوحاة من الطراز المعماري للحرم المكي.

حدود البحث Delimitations:

الحرم المكي عام ٢٠٢٠/٢٠٢١

أدوات البحث Research tools :

*استمارة الاستبيان لتحكيم التصميمات المقترحة.

عينة البحث:

- *مجموعة من التصميمات المقترحة والمستوحاة من الطراز المعماري والوحدات الزخرفية للحرم المكي.
- *مجموعة من المتخصصين والمهتمين بمجال تصميم الأزياء لمعرفة آراءهم حول التصميمات المقترحة المستوحاة.

مصطلحات البحث Terminology:

رؤية تصميمية: صياغة مجموعة من الأفكار في صورة تصميمية مبتكرة وفق أسس وعناصر التصميم

مستوحى: من الناحية اللغوية يعني الاستشهاد بشيء ونقل عنه واقتبس منه استوحى، يستوحى والمفعول مستوحى. (١٣)

الطراز المعماري: الطراز المعماري عنصر أساسي في تقييم أحد أنواع الفنون الناتجة عن العمل البشري من خلال تقسيمه الي أنواع وأشكال ويعرف كل منهما بمفهوم " طراز " لذلك ينظر الي الطراز على انه نسقا ثقافيا يتمثل في مجموعة من المبادئ والقواعد والأعراف التي تعتبر مركزا يتبلور حوله نمط تفكير الانسان وادراكه ويتميز الطراز بالمرونة حيث انه يمكن تغييره وفقا لما هو جديد كما يتسم

التطور الهائل في الربط بين الفنون المختلفة حيث يتشابهان في مراحلها بدأ من الفكرة وحتى تنفيذها وكذلك يتشابهان في تقدم الأساليب والتقنيات الحديثة المستخدمة في التنفيذ أيضا في الألوان المميزة مما رسخ فكر البحث عن التطور ومتابعة كل ما هو حديث ولكن مع البحث عن الجديد والتطور في مجال التصميم بشكل عام أصبحت القيم الوظيفية والجمالية الظاهرة بشكل كبير في العمارة وخاصة العمارة الإسلامية مهده بالاندثار لعدم الاهتمام بها وتوظيفها في مجالات اخري كتصميم الأزياء.

وتعتبر الملابس من اللغات ذات الأهمية الكبرى في التواصل الفعال بين الافراد والمجتمعات كما أنها من الحاجات الأساسية لدي الأفراد ولها دورها القوي في اشباع الحاجات الفسيولوجية والنفسية وكذلك تكيف الأفراد مع البيئة التي يعيشون فيها فالملابس جزء لا يتجزأ من النفس البشرية حيث انها مكمله لذات الافراد وهذا ما دعي مصممي الأزياء للبحث عن كل ما هو جديد سواء في مصادر الاقتباس لاستلهاهم تصميمات تلبى الرغبات وتشبع الحاجات النفسية وتثري الموضة المعاصرة^(٥) وهذا ما دعي الباحثة الي توظيف العمارة الإسلامية واستخدامها برؤية تصميمية معاصرة لاستلهاهم تصميمات للملابس النسائية مقتبسه من الطراز المعماري للحرم المكي الشريف.

مشكلة البحث Statement of the Problem:

وتتمثل مشكلة البحث في

- ١-كيفية الاستفادة من مصادر الالهام بالعمارة الإسلامية برؤية تصميمية معاصرة وذلك لإحياء فنون العمارة الإسلامية والحفاظ على الهوية الإسلامية.
- ٢- قلة البحوث المقدمة في توظيف العمارة الإسلامية واستخدامها في استلهاهم تصميمات عصرية تناسب المرأة.

فروض البحث Hypothesis :

- ١-توجد فروق ذات دلالة إحصائية بين تقييم التصميمات المستوحاة من الطراز المعماري للحرم المكي في تحقيق نجاح التصميم المعماري للحرم المكي في ابتكار التصميم وفقا لآراء المتخصصين".
- ٢- توجد فروق ذات دلالة إحصائية بين تقييم التصميمات المستوحاة من الطراز المعماري للحرم المكي في تحقيق القيم الوظيفية وفقا لآراء المتخصصين".
- ٣- توجد فروق ذات دلالة إحصائية بين تقييم التصميمات المستوحاة من الطراز المعماري للحرم المكي في تحقيق القيم الجمالية وفقا لآراء المتخصصين"
- ٤- توجد فروق ذات دلالة إحصائية بين تقييم التصميمات المستوحاة من الطراز المعماري للحرم المكي في تحقيق جوانب التقييم (ككل)وفقا لآراء المتخصصين"

بشرط توافر أسس التصميم وهي (الوحدة - التنوع - الإيقاع - الاتزانالخ) (٤)

الاقتباس ودوره في تصميم الأزياء

Adaptation: الاقتباس

تعريف الاقتباس من الناحية الفنية: ميلاد أفكار جديدة بملامح وصفات مميزة من خلال الواقع الملموس، أو غير الملموس، كما يعتبر نقل للطبيعة بتغييرات طفيفة لا تفقد التصميم أصل الاقتباس أو تمحي تفاصيل الواقع المقتبس منه فهي بمثابة صياغة ورؤية جديدة تتلاءم مع طبيعة ما يصممه الفنان القائم بالاقتباس، كما تعتبر عملية يستوحي الفنان فيها أفكاره من العناصر الطبيعية أو التاريخية أو من خلال الفنون المتعددة والمختلفة أو الخامة التي يقوم المصمم باستخدامها. (١٣)

دور الاقتباس في التصميم

ان الأفكار التي تلمع وتلوح في ذهن المصمم ليست وحدها كافية لتتحول الي انجاز وعمل فعلي اذ لم تستكمل بالجهد والعمل والمتابعة وفحصها وتجريبها، ونجد ان الفنانين بمختلف مدارسهم الفنية واتجاهاتهم وانشطتهم يتمتعون بأشياء لا يمكن للشخص العادي ان يتمتع بها وكذلك قدرته على استيعاب الأفكار الجديدة الطارئة و العمل عليها لتحويلها الي قوة بنائية لدعم أفكارهم الإبداعية، ويأتي الالهام بفكرة بسيطة عابرة ،فكرة قد لا تأتي لسائر الناس لكنها فكرة ولدت وتجلت في راس شخص معين و هذه الفكرة تحتاج الي اعمل وجهد لتستمر وتظهر علي الواقع والانبات يعني الاصرار علي تناول الفكرة بالرعاية والتطوير والنماء وبذل الجهد لتوفير كافة العناصر المساعدة لإظهارها ودائما يسعى المصمم للغوص الي الأعماق حتى يأتي بالفكرة وتستمر الي ان تظهر بشكلها الجمالي والفني علي البشر (٢٠)

العمارة:

هي فن تخطيط وتصميم وتشبيد المباني والمنشآت المختلفة لإشباع الاحتياجات المادية، المعنوية والفنية للإنسان وعن طرق استخدام الأساليب الانشائية المختلفة. (١٠) وتعرف بانها إحدى الفنون الهندسية التي استخدمها الإنسان منذ حاجته لبناء مأوي له. ويعكس فن العمارة طبيعة التراث والثقافة العامّة في المنطقة، وقد يحتوي على مجموعة من المنحوتات الفنية والرموز التي تبقى من الشواهد على فن العمارة في كل فترة من الفترات الزمنية المختلفة. (١٩)

الطرز المعماري:

وتشتمل فنون العمارة على العديد من اشكالها مثل " العمارة الإسلامية، والعمارة القديمة، عمارة العصور الوسطى، العمارة الآسيوية، وعصر النهضة، والعصر الصناعي الحديث، وعمارة الحداثة " (١١) كما يعتبر الطرز هو النمط

الطرز بالاستقرار من حيث ظهور مجموعة من السمات القابلة للتميز. (٣)

الحرم المكي: اول بيت وضع للناس ببكة مباركا في قوله تعالى " ان اول بيت وضع للناس الذي ببكة مباركا"

تصميم الأزياء

يعرف تصميم الأزياء بأنه الكيان المبتكر والمتجدد والمبدع في خطوطه المختلفة والمتعددة والمساحات اللونية والخامات المتنوعة، التي يستخدمها مصمم الأزياء ليترجم عناصر التكوين إلى كيان مبتكر ومناسب لظروف الواقع بصورة تشكيلية مترابطة وجميلة. (١٥) كما يعتبر صياغة وتنظيم للعلاقات التشكيلية الجمالية من خلال الابتكار والإبداع في استخدام مجموعة من العناصر الأساسية كالاشكال والخامات والألوان والزخارف المختلفة. (١٦)

أنواع التصميم:

وتتمثل أنواع تصميم الأزياء في:

١-التصميم كإنتاج ويعني وضع خطه بهدف الوصول الي النتيجة المطلوبة، وينقسم الي قسمين:

أ-التصميم الحسي

ب-التصميم السلوكي

٢-التصميم كنظام ومعناه التخطيط والتنظيم لتحقيق الأهداف المطلوبة، ويطبق على كل شيء مبتكر لتحقيق هدفا سلوكيا او حسيا وينقسم الي ثلاثة اقسام:

أ-التصميم الوظيفي

ب-التصميم البنائي

ج-التصميم الجمالي (الزخرفي) (١٨)

عناصر التصميم Design Elements

وهي مجموعة المفردات التي يستخدمها المصمم كما ان قدرته على الادراك الجيد لهذه العناصر يساعده في عملية التخطيط المسبق للحصول على تصميم متكامل وكذلك تقويم كل عنصر على منفردا ليتأكد من ترابطه وتفاعله إيجابيا مع باقي العناصر الأخرى وتتمثل عناصر التصميم في (الخط - الشكل - الملمس) (١٨)

أسس التصميم Design basics

أسس التصميم لا تقل أهمية عن عناصر التصميم حيث انها عامل أساسي في تكامل وحدة العمل الفني ، وتمثل اصعب المراحل في فن تصميم الأزياء لأنها تحتاج الي الإحساس بالعمل الفني أكثر من مجرد النظر له ويطبق مصممي الازياء الأسس حسيًا دون التفكير فيما يقومون بعمله لتصبح نماذج التصميم مستوعبة ومحدده تماما في عقلية المصمم ودرجة تقديره وفهمه للمادة المستخدمة الذي يندفع منها الي خلق التصميم الذي يتكون من العناصر التشكيلية لعناصر تصميم الأزياء وهي الخط، الشكل، اللون، وملامس الأسطح كما تستخدم تلك العناصر في تكوين جمل تشكيلية

بأكمام وغطية رأس مخروطية حيث تتشابه مع مساحات المباني المرتفعة القوطية وكذلك استخدمت الأشكال المنحنية والمتعرجة في أواخر القرن التاسع عشر بالعمارة والملابس.^(٨)

تصميم الأزياء وعلاقته بالتصميم المعماري

يتشابه كلا من العمارة والأزياء في ذات الهدف وهو الحماية وتلبية المتطلبات والاحتياجات للمأوى ومكان للراحة والاستقرار وملابس يرتديها الإنسان لأغراض وظيفية وجمالية أيضا لتشبع احتياجاته المختلفة، ونجد التشابه بين كلا من الموضة في التصميمات المعمارية والأزياء على مر العصور المختلفة^(٩) وتأثر العديد من مصممي الأزياء بالحس الهندسي في التصميم عامة والحس الهندسي المعماري علي بشكل خاص، ويقصد بالحس الهندسي كيفية أن رجاء الخطوط البنائية للزي التي أصول هندسية، فنلاحظ بعض خطوط وأشكال في تصميم الزي تتعد عن خط الجسم البشري الخارجي، مستخدمين في ذلك خطوط وأشكال بصياغة مختلفة^(٤) كما يظهر التشابه بينهما من حيث:

-خطوط التصميم وعناصره الزخرفية

في اغلب الأحيان تتفق خطوط العمارة وخطوط الأزياء وأيضا الوحدات الزخرفية طبقا للمدارس الفنية المتبعة.

- استخدام الألوان في التصميم

تتشابه ألوان المباني والجدران واللوان الأزياء وتتغير كلا منهما تبعا للموضة السائدة.

-الاداء الابداعي والابتكاري

يظهر التشابه بين كلا من مصمم الأزياء ومصمم المعمار في اسلوب التفكير من حيث الخطوات المتبعة بداية من وضع الفكرة الأساسية ومن ثم تحديد الخامات والألوان والأسلوب المتبع في التنفيذ كما يراعي كلا من هما المجتمع الذي يصمم له من ثقافته ومستواه الاقتصادي وعاداته وتقاليده.^(١١)

الحرم المكي

يتفرد الحرم المكي بانه اول بيت وضع للناس بيكة مباركا في قوله تعالي " ان اول بيت وضع للناس الذي بيكة مباركا" وتميز عن باقي بيوت الله بتسارع المسلمين للذهاب اليه لإقامة شعائر الحج والعمرة وتفرد ايضا بوجود القبلة الوحيدة للمسلمين الكعبة المشرفة بعد تحويل القبلة. كما يعد اول المساجد الثلاثة التي تشد إليها الرحال في قول رسول الله صلي الله عليه وسلم "لا تشد الرحال الا الي ثلاثة مساجد المسجد الحرام ومسجدي هذا (المسجد النبوي الشريف)، والمسجد الأقصى^(٢)

كما تميز الحرم المكي بتصميمه المعماري الرائع حيث تمثلت فيه القيم الوظيفية والجمالية وكذلك انفرد شكل مسقطه الافقي بوجود الكعبة المشرفة في مركزه وتحاط بصحن

او الأسلوب المستخدم في صياغة الكتلة والفراغ المعماري من الناحية التشكيلية او الوظيفية كما يشكل جملة الملامح المميزة للكتلة والفراغ المحيط بها.^(١٠)

علاقة الاستلها ب طرز العمارة الإسلامية: تعتبر المحاكاة من أقدم وأهم النظريات ذات الدور الفعال في تطوير حركة النقد الادبي مما شجع الفلاسفة وخاصة أفلاطون على المناداة بتطبيقها في مجال الفنون، كما طرز العمارة الإسلامية من اهم مصادر الالهام لكل من هو مهتم بفنون التصميم المختلفة، كما تقوم فنون العمارة الإسلامية على حل المشكلات حيث ان أي مشكلة تصميمية نجد لها حلا مثاليا في طرز العمارة الإسلامية سواء كانت هذه المشكلات متعلقة بالجانب الوظيفي او الجمالي للتصميم كما يمثل فن العمارة مظهورا من مظاهر الحضارة، وقد اشتملت الفنون المعمارية الإسلامية على عدة أنواع منها - :

العمارة الدينية: المساجد والجوامع والزوايا
العمارة المدنية: المنازل والقصور والمدارس والمؤسسات المختلفة... الخ

العمارة الدفاعية: الحصون والقلاع
العمارة الجنائزية: الأضرحة والمشاهد و... الخ
الاعمال الخيرية: الكتاتيب والتكايا و.. الخ^(٩)

الفن الإسلامي

تمثل الثقافة الفنية الإسلامية شخصية معمارية وفنية متميزة ومتفردة بدأت في رحاب المساجد، ثم انتشرت في الجميع من الاشكال الابداعية كالخطوط والارابيسك وكل ما يخص الطرز والتصميمات المعمارية المختلفة.^(٧)

الزخارف الإسلامية:

تميزت الفنون الإسلامية بالقدرة على التمييز بين القطع الفنية في أي عصر إسلامي انتجت وفي أي قطر إسلامي وهذا ما يجعل الفن الإسلامي له تميزه وتفرد بين الفنون لما له من القدرة علي صبغ القطع الفنية في أي قطر بروح وصبغة واحدة ولا يعني هذا عدم تميز فترة عن فترة اخري فقد تميزت وازدهرت بعض الطرز الإسلامية على مر العصور^(١٧) وتتميز عناصر الزخارف الإسلامية بتنوعها وتعددتها حيث تعتبر مصدرا ثريا جدا للكثير من الفنون لأنها تجمع ما بين القيم الوظيفية والجمالية وتتمثل العناصر الزخرفية في الطراز الإسلامي في:

-عناصر نباتية

-عناصر كتابية

- عناصر هندسية

- عناصر الكائنات الحية^(١)

- الأزياء وارتباطها بالعمارة من حيث الشكل التصميمي:

ظهرت طيات وانسدالية الأزياء والاقمشة على الاعمدة بالعصر اليوناني كما صممت الملابس بالعصور الوسطي

-استخدام الألوان ومدى تناسقها بالحرم المكي
ظهر التباين بالألوان باستخدام خامة الرخام الأبيض
والاحمر في ارضيات المسعى واللون الأبيض للأعمدة وكما
استخدم اللون الأسود لقاعدة العمود وفي ارضيات المداخل،
كما ظهر تناسق الألوان المستخدمة في الكرانيش الموجودة
أسفل الاسقف باللون الأبيض لتتماشي مع ألوان الجدران.
(١٦)

التجارب العملية للبحث:

ويتمثل هذا الجزء من البحث في مجموعة من التصميمات
المقترحة والمقتبسة من الطراز المعماري والوحدات
الزخرفية للحرم المكي وتم استخدام أحد برامج الرسم
الإلكترونية المستخدمة في تصميم الأزياء والتصميمات
المقترحة عبارة عن (١٠) تصميمات للملابس النسائية
برؤية تصميمية معاصرة باستخدام مجموعة من التأثيرات
اللونية والتي تعبر عن الوحدة المعمارية أو الزخرفية
مصدر الاقتباس وفيما يلي عرض لهذه التصميمات.

مصدر الاقتباس - خطوط التصميم

عرضت التصميمات المقترحة على مجموعة من المحكمين
والمهتمين والمختصين بمجال تصميم الأزياء وتقييم
التصميمات من خلال استمارة استبيان تبني على ثلاثة
محاور رئيسية كما يلي:

مستدير تصطف فيه الصفوف الأولى للمصلين ثم تصطف
باقي الصفوف بالأروقة المحيطة بالصحن على عكس ما هو
موجود بباقي المساجد (١٦)
ويتميز المسجد الحرام بقيم جمالية متعددة
- الخط العربي المميز
-خالي من الوحدات الزخرفية المتمثلة في الاشكال الادمية
والكاننات الحية.

- الزخارف النباتية المتشابكة

- الزخارف الهندسية

كما ظهرت الزخارف الإسلامية التي توحى بفخامة وجمال
الهندسة المعمارية التي حملتها جنبات الحرم المكي
الشريف، وتبرز طابعاً تاريخياً رائعاً وموروثاً إسلامياً
عميقاً، ذات جمال خاص مميز وجاذب (١٦).

-استخدام الخامات وتنوعها بتصميم الحرم المكي

ظهر استخدام الذهب في طلاء الجزء حول قبة المنبر
وقنات التكييف المربعة على جانبي اعمدة العقود. كما
استخدم الرخام في المنبر وتكسيه الأعمدة والجدران وايضا
الارضيات واستخدمت خامة النحاس بوحدات الإضاءة
وبعض وحدات حفظ المصاحف كما استخدم الخشب في
عمل سلم الكعبة والأبواب وظهر الحديد المفرغ في
تعاشقات شبابيك المسعى والتصميم الخارجي للمسجد. (١٦)

| استمارة تحكيم التصميمات | | | |
|--|-------|-----------------|--|
| محاو الاستبيان | مناسب | مناسب الي حد ما | غير مناسب |
| ١ | ٢ | ٣ | ٤ |
| أولاً: مدي نجاح الطراز المعماري للحرم المكي في التصميم المقترح من حيث | | | |
| | | | ١-ملائمة الخطوط للتصميم مع الوحدة مصدر الاقتباس. |
| | | | ٢- ملائمة الشكل العام للتصميم مع الوحدة مصدر الاقتباس. |
| | | | ٣- ملائمة ألوان التصميم مع الوحدة مصدر الاقتباس. |
| | | | ٤- ملائمة الموديل ككل للوحدة مصدر الاقتباس. |
| ثانياً : مدي تحقق القيم الوظيفية في التصميم المقترح | | | |
| | | | ١- تحقق القيم الوظيفية بالتصميم المقترح. |
| | | | ٢- تحقق الضبط بالتصميم المقترح. |
| | | | ٣- تحقق عنصر الراحة بالتصميم المقترح. |
| | | | ٤- تحقق الرؤية العصرية بالتصميم المقترح. |
| ثالثاً : مدي تحقق القيم الجمالية في التصميم المقترح | | | |
| | | | ١- تحقق الوحدة والترابط بالتصميم المقترح. |
| | | | ٢- تحقق عنصري التوافق و الانسجام بالتصميم المقترح. |
| | | | ٣- تحقق الابتكار والابداع بالتصميم المقترح. |

التصميمات المقترحة:

| | |
|---|--|
|   |   |
| <p>تصميم رقم ٢ عبارة فستان قطعتين الجزء الداخلي وهو علي هيئة فستان طويل والجزء العلوي عبارة عن شال طويل شيفون مطبوع بالوحدة الزخرفية مصدر الاقتباس يغطي الموديل كاملا من الخلف ويتدلى تجاه الامام بطول الذراع مما يعطي انوثة للموديل كم استخدمت الوحدة بنفس المصدر الاقتباس في شكل فتحة الرقبة وكذلك الوحدة الزخرفية بنفس الوحدة في منطقة الصدر مع استخدام ألوان الوحدة المعمارية مصدر الاقتباس</p> | <p>تصميم رقم ١ عبارة عن عباية مفتوحة بمرم مطبوع بالوحدة الموجودة بمصدر الاقتباس وكذلك تم استخدام ألوان الوحدة في التصميم (الرخام)</p> |
| <p>مصدر الاقتباس : جزء من التصميم المعماري والزخرفي في الجدران الخارجية للحرم المكي</p> | <p>مصدر الاقتباس: جزء من جدار بالحرم المكي مستخدم فيه خامة الرخام مع وجود وحده زخرفية هندسية</p> |

| | | |
|---|--|--|
|  |  |   |
| <p>تصميم رقم ٤ عبارة عن فستان قطعتين الداخلية تأخذ شكل الجسم وبأكمام طويلة والخارجية عبارة عن جزء مفتوح ينسدل الي الارض واسعة بأكمام اقصر من اكمام الجزء الداخلي كما تم استخدام خطوط الباب الموجود بالوحدة مصدر الاقتباس في الجزء الخارجي علي هيئة طباعة واستخدام الوحدة الزخرفية الموجودة بالباب في علي هيئة خط طولي يمثل خط منتصف الامام كما تم استخدام الوان الوحدة مصدر الاقتباس في التصميم</p> | <p>تصميم رقم ٣ فستان بأكمام طويلة استخدمت الوحدة الموجودة بمصدر الاقتباس كقصه في الصدر و استخدم تصميم العمود بالصورة في الجزء السفلي من الفستان و الوحدة الزخرفية علي هيئة تطريز علي قصة الصدر وكذلك الألوان بشكل يتناسب مع الوحدة المعمارية</p> | <p>مصدر الاقتباس : صورة لوحدة من التصميم المعماري والزخرفي في الجدران الخارجية للحرم المكي</p> |
|  |  |   |
| <p>تصميم رقم ٦ عبارة عن فستان قطعتين القطعة الداخلية بدون اكمام وتأخذ الشكل الطولي للنافذة الحديدية مصدر الاقتباس والقطعة العلوية عبارة عن فستان مفتوح بأكمام علي شكل جرس يمثل قاعدة العمود واستخدمت نفس الألوان الموجودة بالوحدة مصدر الاقتباس</p> | <p>مصدر الاقتباس: الوحدة عبارة عن عمود خارجي من أعمدة الحرم المكي وتظهر في الجدران الخارجية والنوافذ الحديدية الخارجية للحرم</p> | <p>تصميم رقم ٥ عبارة عن فستان بمرم امامي يمثل شكل تصميم وحدة الباب الموجود بالحرم المكي واستخدمت ألوان ممتدة من الوحدة مصدر الاقتباس</p> <p>مصدر الاقتباس: الوحدة تتمثل في أحد أبواب الحرم المكي</p> |

| | |
|--|---|
|  |  |
| <p>تصميم رقم ٨ عبارة عن قفطان مفتوح مطبوع بالوحدة مصدر الاقتباس وكذلك حزام في الخصر وشكل فتحة الرقبة يمثل نفس تصميم الوحدة مصدر الاقتباس واستخدمت نفس ألوان الوحدة مصدر الاقتباس</p> | <p>تصميم رقم ٧ عبارة عن فستان بقصة في الصدر ومتدلي من الاكمام جزء شيفون يصل الي الأرض مطبوع بنفس الوحدة الزخرفية للمصدر</p> |
| <p>مصدر الاقتباس: احد الجدران والنوافذ الخارجية للحرم المكي</p> | <p>مصدر الاقتباس: احد الجدران الخارجية للحرم المكي</p> |

| | |
|--|---|
|  |  |
| <p>تصميم رقم ١٠ عبارة عن عباية بكم طويل واسع وقصة في الامام القصة تمثل خطوط الوحدة المقتبس منها وتم إضافة وحدات زخرفية القصة السفلية للتصميم وعلى الكم والطرحة</p> | <p>تصميم رقم ٩ عباية بقصة في الجهة اليمنى ويمثل شكل الجنب مع الكم نفس خطوط الوحدة مصدر الاقتباس واستخدمت الوحدات الزخرفية الموجودة بالوحدة على هيئة طباعة وكذلك استخدمت ألوان التصميم من نفس ألوان الوحدة</p> |
| <p>مصدر الاقتباس: مجموعة من الرسوم داخل المسجد</p> | <p>مصدر الاقتباس: الجدران بالنوافذ الخارجية للحرم المكي</p> |

ثلاثي (مناسب، مناسب إلى حد ما، غير مناسب) وذلك بإعطاء (ثلاث درجات لمناسب، ودرجتان مناسب إلى حد ما، ودرجة واحدة لغير مناسب).

❖ صدق الاستبانة: ويقصد به مدي قدرة الاستبانة على قياس ما وضع لقياسه، وتم التحقق من صدق الاستبانة باستخدام نوعين من الصدق "صدق المحكمين، الصدق الإحصائي" وفيما يلي توضيح ذلك.

١- صدق المحكمين: تعرض الصورة المبدئية للاستبانة ملحق (١) على مجموعة من المتخصصين في مجال تصميم الأزياء للتحقق من صدق محتواها وإبداء الرأي فيها من حيث (دقة صياغة العبارات لغويا ووضوحها، تسلسل العبارات وتنظيمها، مدي تحقيق الاستمارة لهدف البحث وعدد العبارات)، وقد أقرروا بصلاحياتها للتطبيق بعد إجراء التعديلات فيما يخص ترتيب وصياغة بعض العبارات، والجدول التالي يوضح نسب الاتفاق.

جدول (١) نسب اتفاق المحكمين على بنود استبانة آراء المتخصصين

| م | بنود التحكيم | الاتفاق | عدم الاتفاق | النسبة المئوية % |
|---|-------------------------|---------|-------------|------------------|
| ١ | صياغة ووضوح العبارات | 9 | 1 | 90% |
| ٢ | تسلسل العبارات وتنظيمها | 10 | 1 | 100% |
| ٣ | ارتباط العبارات بالمحور | 10 | 0 | 100% |
| ٤ | تناسب العبارات للمحاور | 9 | 0 | 90% |

يتضح من الجدول (١) ارتفاع نسبة اتفاق المحكمين على بنود الاستبانة وتراوحت ما بين (٩٠%)، الداخلي وذلك بحساب معامل الارتباط (معامل ارتباط بيرسون) بين درجة كل محور للدرجة الكلية للاستبيان، والجدول التالي يوضح ذلك:

جدول (٢) قيم معاملات الارتباط بين درجة كل محور والدرجة الكلية لاستبانة آراء الأكاديميين

| محاور الاستبانة | الارتباط | الدالة |
|---|----------|--------|
| نجاح التصميم المعماري للحرم المكي في ابتكار التصميم المقترح | 0.816** | 0.012 |
| تحقق القيم الوظيفية | 0.775** | 0.013 |
| تحقق القيم الجمالية | 0.758** | 0.011 |

٢- حساب ثبات الاستبانة: يتضح من جدول ٢ أن معاملات الارتباط كلها دالة عند مستوي (٠.٠١)، لذا يمكن القول إن هناك اتساق داخليا بين محاور الاستبيان، وأنه يقاس بالفعل ما وضع لقياسه مما يدل على صدقه وتجانسه.

تم حساب الثبات باستخدام: معامل ألفا كرونباخ Alpha Cronbach، وطريقة التجزئة النصفية - Split half

نتائج محاور الدراسة

تقنين الأدوات (الصدق والثبات)

أولاً: أدوات البحث والتحقق من صدقها وثباتها.

اعد استبيان لاستطلاع رأي المتخصصين في مجال تصميم الأزياء، في مجموعة تصميمات مستوحاة من التصميم المعماري للحرم المكي: وقد اشتمل على ثلاث محاور كالآتي:

المحور الأول: تحقيق نجاح التصميم المعماري للحرم المكي في ابتكار التصميم المقترح ويندرج أسفله (٤) عبارات بموجب (١٢) درجة.

المحور الثاني: تحقيق القيم الوظيفية ويندرج أسفله (٤) عبارات بموجب (١٢) درجة.

المحور الثالث: تحقيق القيم الجمالية ويندرج أسفله (٤) عبارات بموجب (١٢) درجة.

وبالتالي يكون مجموع عبارات الاستبانة (١٢) عبارة بموجب (٣٦) درجة، وتتكون الاستبانة من ميزان تقدير

جدول (٣) قيم معاملات ألفا كرونباخ والتجزئة النصفية لاستبانة آراء الأكاديميين

| التجزئة النصفية | | معامل ألفا كرونباخ | | محاور الاستبانة |
|-----------------|-------------------|--------------------|----------|---|
| الدالة | الارتباط | الدالة | الارتباط | |
| 0.00 | 0.784** - 0.670** | 0.01 | 0.675** | نجاح التصميم المعماري للحرم المكي في ابتكار التصميم المقترح |
| 0.01 | 0.768** - 0.799** | 0.01 | 0.634** | تحقق القيم الوظيفية |
| 0.02 | 0.796** - 0.633** | 0.01 | 0.685** | تحقق القيم الجمالية |
| 0.00 | 0.781** - 0.700** | 0.00 | 0.666** | مجموع الاستبان ككل |

يتضح من الجدول السابق أن جميع قيم معاملات الثبات: معامل ألفا كرونباخ، التجزئة النصفية، دالة عند مستوي (٠.٠١) مما يدل على أن الاستبان تتمتع بدرجة عالية من الثبات.

الفرض الأول: توجد فروق ذات دلالة إحصائية بين تقييم التصميمات المستوحاة من التصميم المعماري للحرم المكي

في تحقيق نجاح التصميم المعماري للحرم المكي في ابتكار الموديل وفقاً لآراء المتخصصين" تم حساب مجموع تقييمات المتخصصين من أساتذة التخصص في مجال تصميم الأزياء للتصميمات المستوحاة من التصميم المعماري للحرم المكي وذلك في تحقيق نجاح التصميم المعماري للحرم المكي في ابتكار التصميم المقترح كما هو موضح بالجدول التالي:

جدول (٤) تقييم المتخصصين للتصميمات المستوحاة من التصميم المعماري للحرم المكي في تحقيق نجاح التصميم المعماري للحرم المكي في ابتكار التصميم المقترح

| البند | تصميم (١) | تصميم (٢) | تصميم (٣) | تصميم (٤) | الموديل (٥) | تصميم (٦) | تصميم (٧) | تصميم (٨) | تصميم (٩) | تصميم (١٠) |
|--------------------------------------|-----------|-----------|-----------|-----------|-------------|-----------|-----------|-----------|-----------|------------|
| ملائمة الخطوط للتصميم لمصدر الاقتباس | 29 | 27 | 28 | 27 | 29 | 24 | 28 | 29 | 28 | 24 |
| ملائمة الشكل للتصميم لمصدر الاقتباس | 28 | 24 | 29 | 29 | 27 | 24 | 28 | 26 | 30 | 23 |
| ملائمة الوان التصميم لمصدر الاقتباس | 28 | 28 | 29 | 30 | 28 | 24 | 27 | 29 | 29 | 24 |
| ملائمة الموديل ككل لمصدر الاقتباس | 27 | 26 | 26 | 27 | 27 | 25 | 25 | 28 | 26 | 23 |

وللتحقق من هذا الفرض تم حساب تحليل التباين لمتوسط تقييم التصميمات المستوحاة من التصميم المعماري للحرم المكي في تحقيق نجاح التصميم المعماري للحرم المكي في ابتكار التصميم المقترح وفقاً لآراء المتخصصين وجدول (٥) يوضح ذلك:

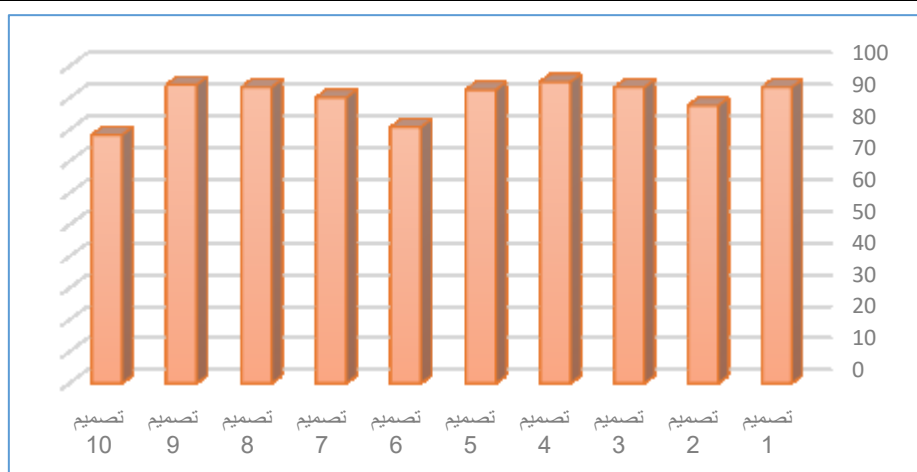
جدول (٥): تحليل التباين لمتوسط تقييم التصميمات المستوحاة من التصميم المعماري للحرم المكي في تحقيق نجاح التصميم المعماري للحرم المكي في ابتكار التصميم المقترح وفقاً لآراء المتخصصين

| مصدر التباين | مجموع المربعات | درجة الحرية | متوسط المربعات | قيمة "ف" | الدالة |
|----------------|----------------|-------------|----------------|----------|--------|
| بين المجموعات | 110.800 | 9 | 12.321 | 8.214 | .000 |
| داخل المجموعات | 45.000 | 30 | 1.500 | | |
| الكل | 155.800 | 38 | | | |

تشير نتائج جدول (٥) إلى أن قيمة (ف) كانت (٨.٢١٤) وهي قيمة دالة إحصائية، مما يدل على وجود فروق بين التصميمات المستوحاة من التصميم المعماري للحرم المكي في تحقيق نجاح التصميم المعماري للحرم المكي في ابتكار التصميم المقترح وفقاً لآراء المتخصصين.

جدول (٦): المتوسطات ومعامل الجودة لتقييم المتخصصين للتصميمات المستوحاة من التصميم المعماري للحرم المكي في تحقيق نجاح التصميم المعماري للحرم المكي في ابتكار التصميم المقترح

| التصميم | المتوسط | الانحراف المعياري | معامل الجودة | ترتيب التصميمات |
|----------|---------|-------------------|--------------|-----------------|
| تصميم ١ | 28.00 | 1.41 | 93.33 | 3 |
| تصميم ٢ | 26.25 | 0.95 | 87.50 | 6 |
| تصميم ٣ | 28.00 | 1.41 | 93.33 | 3 |
| تصميم ٤ | 28.5 | 1.00 | 95.00 | 1 |
| تصميم ٥ | 27.75 | 0.50 | 92.51 | 4 |
| تصميم ٦ | 24.25 | 0.96 | 80.83 | 7 |
| تصميم ٧ | 27.00 | 1.62 | 90.10 | 5 |
| تصميم ٨ | 28.00 | 1.41 | 93.33 | 3 |
| تصميم ٩ | 28.25 | 1.71 | 94.17 | 2 |
| تصميم ١٠ | 23.50 | 0.58 | 78.33 | 8 |



شكل (١) معامل الجودة لتقييم المتخصصين للتصميمات المستوحاة من التصميم المعماري للحرم المكي في تحقيق نجاح التصميم المعماري للحرم المكي في ابتكار الموديل

من الجدول (٦) والشكل (١) يتضح أن:

- أفضل تصميم مستوحى من التصميم المعماري للحرم المكي في تحقيق نجاح التصميم المعماري للحرم المكي في ابتكار التصميم هي (تصميم رقم: ٤) حيث يمثل نسبة ٩٥% في معامل الجودة.
- وأقل تصميم مستوحى من التصميم المعماري للحرم المكي في تحقيق نجاح التصميم المعماري للحرم المكي في ابتكار التصميم هي (تصميم رقم: ١٠) حيث يمثل نسبة ٧٨.٣٣% في معامل الجودة.

ومما سبق يمكن قبول الفرض الأول من فروض البحث والذي ينص على: انه توجد فروق ذات دلالة إحصائية بين

تقييم التصميمات المستوحاة من التصميم المعماري للحرم المكي في تحقيق نجاح التصميم المعماري للحرم المكي وفقاً لآراء المتخصصين

الفرض الثاني: توجد فروق ذات دلالة إحصائية بين تقييم التصميمات المستوحاة من التصميم المعماري للحرم المكي في تحقيق القيم الوظيفية وفقاً لآراء المتخصصين

تم حساب مجموع تقييمات المتخصصين من أساتذة التخصص في مجال تصميم الأزياء للتصميمات المستوحاة من التصميم المعماري للحرم المكي وذلك في تحقيق القيم الوظيفية كما هو موضح بالجدول التالي:

جدول (٧) تقييمات المتخصصين للتصميمات المستوحاة من التصميم المعماري للحرم المكي في تحقيق القيم الوظيفية

| البند | تصميم (١) | تصميم (٢) | تصميم (٣) | تصميم (٤) | تصميم (٥) | تصميم (٦) | تصميم (٧) | تصميم (٨) | تصميم (٩) | تصميم (١٠) |
|-------------------------------|-----------|-----------|-----------|-----------|-----------|-----------|-----------|-----------|-----------|------------|
| احتواء التصميم للقيم الوظيفية | 29 | 26 | 30 | 27 | 30 | 27 | 26 | 26 | 27 | 24 |
| تحقق الضبط بالتصميم | 27 | 27 | 29 | 28 | 28 | 28 | 28 | 28 | 25 | 25 |
| توفر عنصر الراحة بالتصميم | 26 | 26 | 29 | 26 | 29 | 26 | 24 | 29 | 25 | 25 |
| تحقق الرؤية العصرية بالتصميم | 27 | 26 | 28 | 29 | 27 | 23 | 23 | 30 | 28 | 23 |

ولتحقق من هذا الفرض تم حساب تحليل التباين لمتوسط تقييم التصميمات المستوحاة من التصميم المعماري للحرم المكي في تحقيق القيم الوظيفية وفقا لآراء المتخصصين وجدول (٨) يوضح ذلك:

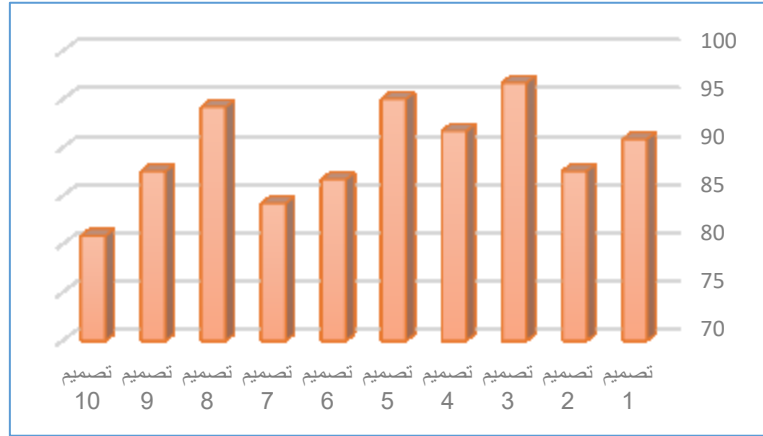
جدول (٨): تحليل التباين لمتوسط تقييم التصميمات المستوحاة من التصميم المعماري للحرم المكي في تحقيق القيم الوظيفية وفقا لآراء المتخصصين

| مصدر التباين | مجموع المربعات | درجة الحرية | متوسط المربعات | قيمة "ف" | الدلالة |
|----------------|----------------|-------------|----------------|----------|---------|
| بين المجموعات | 82.500 | 9 | 9.177 | 3.338 | .006 |
| داخل المجموعات | 82.400 | 30 | 2.751 | | |
| الكلية | 165.100 | 39 | | | |

تشير نتائج جدول (٨) إلى أن قيمة (ف) كانت (٣.٣٣٨) والجدول التالي يوضح المتوسطات ومعامل جودة وهي قيمة دالة إحصائية، ويدل ذلك على وجود فروق بين التصميمات المستوحاة من التصميم المعماري للحرم المكي في تحقيق القيم الوظيفية وفقا لآراء المتخصصين.

جدول (٩): المتوسطات ومعامل الجودة لتقييم المتخصصين للتصميمات المستوحاة من التصميم المعماري للحرم المكي في تحقيق القيم الوظيفية

| التصميم | المتوسط | الانحراف المعياري | معامل الجودة | ترتيب الموديلات |
|----------|---------|-------------------|--------------|-----------------|
| تصميم ١ | 27.25 | 1.25 | 90.82 | 5 |
| تصميم ٢ | 26.25 | 1.50 | 87.51 | 6 |
| تصميم ٣ | 29.00 | 0.83 | 96.68 | 1 |
| تصميم ٤ | 27.50 | 1.28 | 91.68 | 4 |
| تصميم ٥ | 28.50 | 1.00 | 95.00 | 2 |
| تصميم ٦ | 26.00 | 2.70 | 86.66 | 7 |
| تصميم ٧ | 25.25 | 2.64 | 84.18 | 8 |
| تصميم ٨ | 28.25 | 1.71 | 94.17 | 3 |
| تصميم ٩ | 26.25 | 1.51 | 87.51 | 6 |
| تصميم ١٠ | 24.25 | 0.96 | 80.83 | 9 |



شكل (٢) معامل الجودة لتقييم المتخصصين للتصميمات المستوحاة من التصميم المعماري للحرم المكي في تحقيق القيم الوظيفية

المستوحاة من التصميم المعماري للحرم المكي في

تحقيق القيم الوظيفية وفقا لأراء المتخصصين"
الفرض الثالث: توجد فروق ذات دلالة إحصائية بين تقييم التصميمات المستوحاة من التصميم المعماري للحرم المكي في تحقيق القيم الجمالية وفقا لأراء المتخصصين"
 تم حساب مجموع تقييمات المتخصصين من أساتذة التخصص في مجال تصميم الأزياء للتصميمات المستوحاة من التصميم المعماري للحرم المكي وذلك في تحقيق القيم الجمالية كما هو موضح بالجدول التالي:

من الجدول (٩) والشكل (٢) يتضح أن:

- أفضل تصميم مستوحى من التصميم المعماري للحرم المكي في تحقيق القيم الوظيفية هي (تصميم رقم: ٣)
- وأقل تصميم مستوحى من التصميم المعماري للحرم المكي في تحقيق القيم الوظيفية هي (تصميم رقم: ١٠) ومما سبق يمكن قبول الفرض الثاني من فروض البحث الذي ينص علي: انه توجد فروق ذات دلالة إحصائية بين تقييم التصميمات

جدول (١٠) تقييمات المتخصصين للتصميمات المستوحاة من التصميم المعماري للحرم المكي في تحقيق القيم الجمالية

| تصميم (١٠) | تصميم (٩) | تصميم (٨) | تصميم (٧) | تصميم (٦) | تصميم (٥) | تصميم (٤) | تصميم (٣) | تصميم (٢) | تصميم (١) | البنود |
|------------|-----------|-----------|-----------|-----------|-----------|-----------|-----------|-----------|-----------|---------------------------------------|
| 25 | 27 | 29 | 28 | 28 | 29 | 30 | 28 | 28 | 28 | تحقق الوحدة والترابط بالتصميم |
| 25 | 26 | 27 | 25 | 25 | 27 | 30 | 27 | 29 | 27 | تحقق عصري الانسجام والتوافق بالتصميم |
| 22 | 27 | 27 | 26 | 25 | 26 | 26 | 27 | 23 | 25 | تحقق الابتكار والإبداع بالتصميم |
| 22 | 26 | 25 | 24 | 23 | 25 | 25 | 30 | 25 | 26 | مسايرة التصميم المقترح للموضة العصرية |

وللتحقق من هذا الفرض تم حساب تحليل التباين لمتوسط تقييم التصميمات المستوحاة من التصميم المعماري للحرم المكي في تحقيق القيم الجمالية وفقا لأراء المتخصصين وجدول (١١) يوضح ذلك:

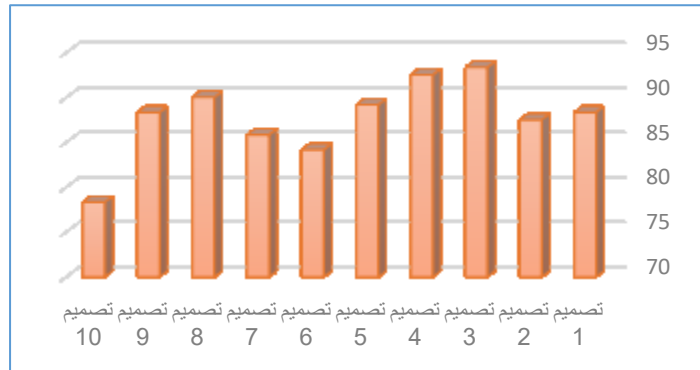
جدول (١١): تحليل التباين لمتوسط تقييم التصميمات المستوحاة من التصميم المعماري للحرم المكي في تحقيق القيم الجمالية وفقاً لآراء المتخصصين

| مصدر التباين | مجموع المربعات | درجة الحرية | متوسط المربعات | قيمة "ف" | الدلالة |
|----------------|----------------|-------------|----------------|----------|---------|
| بين المجموعات | 60.024 | 9 | 6.668 | 1.946 | .043 |
| داخل المجموعات | 102.750 | 30 | 3.424 | | |
| الكلية | 162.774 | 39 | | | |

تشير نتائج جدول (١١) إلى أن قيمة (ف) كانت (١.٩٤٦) التالي يوضح المتوسطات ومعامل جودة التصميمات وهي قيمة دالة إحصائية، ويدل ذلك على وجود فروق بين التصميمات المستوحاة من التصميم المعماري للحرم المكي في تحقيق القيم الجمالية وفقاً لآراء المتخصصين.

جدول (١٢): المتوسطات ومعامل الجودة لتقييم المتخصصين للتصميمات المستوحاة من التصميم المعماري للحرم المكي في تحقيق القيم الجمالية

| التصميم | المتوسط | الانحراف المعياري | معامل الجودة | ترتيب الموديلات |
|----------|---------|-------------------|--------------|-----------------|
| تصميم ١ | 26.50 | 1.29 | 88.33 | 5 |
| تصميم ٢ | 26.25 | 3.10 | 87.50 | 6 |
| تصميم ٣ | 28.00 | 1.41 | 93.33 | 1 |
| تصميم ٤ | 27.75 | 2.63 | 92.50 | 2 |
| تصميم ٥ | 26.75 | 1.50 | 89.17 | 4 |
| تصميم ٦ | 25.25 | 2.22 | 84.17 | 8 |
| تصميم ٧ | 25.75 | 0.96 | 85.83 | 7 |
| تصميم ٨ | 27.00 | 1.63 | 90.00 | 3 |
| تصميم ٩ | 26.50 | 0.58 | 88.33 | 5 |
| تصميم ١٠ | 23.50 | 1.73 | 78.33 | 9 |



شكل (٣) معامل الجودة لتقييم المتخصصين للتصميمات المستوحاة من التصميم المعماري للحرم المكي في تحقيق القيم الجمالية

(١٠) ومما سبق يمكن قبول الفرض الثالث من فروض البحث الذي ينص علي: انه توجد فروق ذات دلالة إحصائية بين تقييم التصميمات المستوحاة من التصميم المعماري للحرم المكي في تحقيق القيم الجمالية وفقاً لآراء المتخصصين"

من الجدول (١٢) والشكل (٣) يتضح أن:

- أفضل تصميم مستوحى من التصميم المعماري للحرم المكي في تحقيق القيم الجمالية هي (تصميم رقم: ٣)
- أقل تصميم مستوحى من التصميم المعماري للحرم المكي في تحقيق القيم الجمالية هي (تصميم رقم: ١٠)

الفرض الرابع: توجد فروق ذات دلالة إحصائية بين تقييم التصميمات المستوحاة من التصميم المعماري للحرم المكي في تحقيق جوانب التقييم (ككل) وفقاً لآراء المتخصصين" وللتحقق من هذا الفرض تم حساب تحليل التباين لمتوسط تقييم التصميمات المستوحاة من التصميم المعماري للحرم المكي في تحقيق جوانب التقييم (ككل) وفقاً لآراء المتخصصين وذلك:

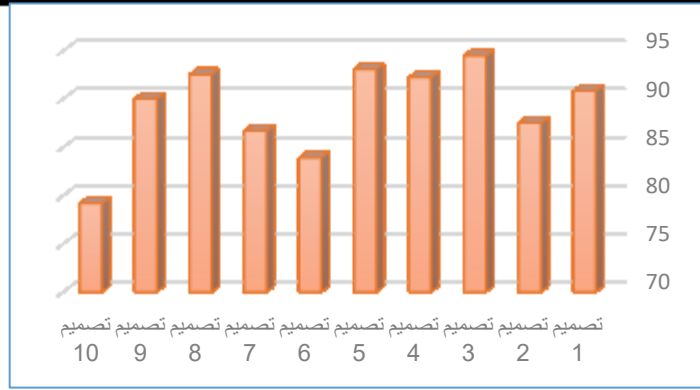
جدول (١٣): تحليل التباين لمتوسط تقييم التصميمات المستوحاة من التصميم المعماري للحرم المكي في تحقيق جوانب التقييم (ككل) وفقاً لآراء المتخصصين

| مصدر التباين | مجموع المربعات | درجة الحرية | متوسط المربعات | قيمة "ف" | الدلالة |
|----------------|----------------|-------------|----------------|----------|---------|
| بين المجموعات | 219.874 | 9 | 24.430 | 9.846 | .000 |
| داخل المجموعات | 272.917 | 110 | 2.480 | | |
| الكلية | 492.791 | 119 | | | |

تشير نتائج جدول (١٣) إلى أن قيمة (ف) كانت (٩.٨٤٦) والجدول التالي يوضح المتوسطات ومعامل جودة وهي قيمة دالة إحصائية، مما يدل على وجود فروق بين التصميمات المستوحاة من التصميم المعماري للحرم المكي في تحقيق جوانب التقييم (ككل) وفقاً لآراء المتخصصين.

جدول (١٤): المتوسطات ومعامل الجودة لتقييم المتخصصين للتصميمات المستوحاة من التصميم المعماري للحرم المكي في تحقيق جوانب التقييم (ككل)

| التصميم | المتوسط | الانحراف المعياري | معامل الجودة | ترتيب التصميمات |
|----------|---------|-------------------|--------------|-----------------|
| تصميم ١ | 27.25 | 1.36 | 90.83 | 5 |
| تصميم ٢ | 26.25 | 1.86 | 87.50 | 7 |
| تصميم ٣ | 28.33 | 1.23 | 94.44 | 1 |
| تصميم ٤ | 27.67 | 1.56 | 92.22 | 4 |
| تصميم ٥ | 27.92 | 1.38 | 93.06 | 2 |
| تصميم ٦ | 25.17 | 2.04 | 83.89 | 9 |
| تصميم ٧ | 26.00 | 1.86 | 86.67 | 8 |
| تصميم ٨ | 27.75 | 1.54 | 92.50 | 3 |
| تصميم ٩ | 27.00 | 1.54 | 90.00 | 6 |
| تصميم ١٠ | 23.75 | 1.14 | 79.17 | 10 |



شكل (٤) معامل الجودة لتقييم المتخصصين للتصميمات المستوحاة من التصميم المعماري للحرم المكي في تحقيق جوانب التقييم (ككل)

من الجدول (١٣) والشكل (٤) يتضح أن:

• أفضل تصميم مستوحى من التصميم المعماري للحرم المكي في تحقيق جوانب التقييم (ككل) هي (تصميم رقم: ٣)

• أقل تصميم مستوحى من التصميم المعماري للحرم المكي في تحقيق جوانب التقييم (ككل) هي (تصميم رقم: ١٠) ومما سبق يمكن قبول الفرض الرابع من فروض البحث والذي ينص علي: أنه توجد فروق ذات دلالة إحصائية بين تقييم التصميمات المستوحاة من التصميم المعماري للحرم المكي في تحقيق جوانب التقييم (ككل) وفقا لأراء المتخصصين"

ملخص النتائج:

١- توجد فروق ذات دلالة إحصائية بين تقييم التصميمات المستوحاة من التصميم المعماري للحرم المكي في تحقيق نجاح التصميم المعماري للحرم المكي في ابتكار التصميم المقترح وفقا لأراء المتخصصين".

٢- توجد فروق ذات دلالة إحصائية بين تقييم التصميمات المستوحاة من التصميم المعماري للحرم المكي في تحقيق القيم الوظيفية وفقا لأراء المتخصصين".

٣- توجد فروق ذات دلالة إحصائية بين تقييم التصميمات المستوحاة من التصميم المعماري للحرم المكي في تحقيق القيم الجمالية وفقا لأراء المتخصصين"

٤- توجد فروق ذات دلالة إحصائية بين تقييم التصميمات المستوحاة من التصميم المعماري للحرم المكي في تحقيق جوانب التقييم (ككل) وفقا لأراء المتخصصين" حيث يمثل

التصميم رقم (٣) أفضل التصميمات المستوحاة من عمارة الحرم المكي بناء على رأي المحكمين بعد دراسة جوانب التقييم ككل طبقا لاستمارة الاستبيان الخاصة بالتصميمات ويمثل التصميم رقم (١٠) أقل التصميمات المستوحاة من عمارة الحرم المكي بناء على رأي المحكمين بعد دراسة جوانب التقييم ككل.

التوصيات:

١-توظيف مصادر الالهام المختلفة والاستفادة منها لخدمة تصميم الأزياء.

٢-فتح المجال للباحثين لإجراء المزيد من الأبحاث في العمارة الإسلامية وتوظيفها في تصميم الأزياء.

- غير منشورة، كلية الفنون التطبيقية، جامعة حلوان ٢٠١٠م.
- ٩- رحاب عبد الفتاح نصير: "مرونة العناصر الإسلامية في تحقيق قيمها داخل الفراغ المعماري وتأثيرها على الاتجاهات المعاصرة في التصميم"، مجلة العمارة والفنون والعلوم الإنسانية، الجمعية العربية للفنون الإسلامية، العدد ٧، ٢٠١٧م.
- ١٠- سلوى أحمد محمود رشدي، محمد على محمود، ولاء امام أحمد: "السياغات التشكيلية للجدارية الخزفية المعاصرة ودورها الجمالي كمكمل معماري"، المجلة المصرية للدراسات المتخصصة، جامعة عين شمس، كلية التربية النوعية، العدد ٢٤، ٢٠١٩م.
- ١١- شرين سيد محمد حسن: "معالجات مبتكرة لتصميم ملابس السيدات بدمج تقنيات زخرفية المستوحاة من اتجاه التفكيكية بالعمارة الحديثة"، مجلة العمارة والفنون والعلوم الإنسانية، الجمعية العربية للفنون الإسلامية، العدد ٢٣، ٢٠٢٠م.
- ١٢- شرين سيد محمد: "رؤي جديدة لتصميم ملابس السيدات باستخدام الخامات الباعثة للضوء كمصدر للإلهام"، مجلة الفنون والعلوم التطبيقية، جامعة دمياط، كلية الفنون التطبيقية، مجلد ٧، العدد ٢، أبريل ٢٠٢٠م.
- ١٣- عمرو جمال الدين حسونة: "أزياء الطراز الباروكي مصدر الهامي لتصميم الموضة الراقية" مجلة التصميم الدولية، مج ٤، عدد ٣، يونيو ٢٠١٤م.
- ١٤- عمرو جمال الدين حسونة: "مدرسة الباهواوس وتأثيرها على التصميم الداخلي وتصميم الملابس"، مجلة العمارة والفنون والعلوم الإنسانية، الجمعية العربية للفنون الإسلامية، العدد ١٩، ٢٠٢٠م.
- ١٥- نشأت نصر الرفاعي: "إعداد برنامج لتذوق الفنون الحديثة في مجال تصميم الأزياء"، رسالة دكتوراه غير منشورة، كلية الاقتصاد المنزلي، جامعة المنوفية، ٢٠٠٠م.
- ١٦- نها فخري عبد السلام إسماعيل: "الرمز والوظيفة والجمال قيم حاكمة في التصميم الداخلي والأثاث للحرم المكي"، مجلة العمارة والفنون والعلوم الإنسانية، الجمعية العربية للفنون الإسلامية، العدد ٧، ٢٠١٧م.
- ١٧- هبه محمد عكاشة: "الزخارف الإسلامية مصدرا لاستلهام تصميمات طباعة الأزياء المواكبة لاتجاهات الموضة العالمية"، مجلة العمارة والفنون والعلوم الإنسانية، الجمعية العربية للفنون الإسلامية، العدد ٣، ٢٠١٦م.
- ١٨- يسري معوض عيسى احمد: "قواعد واسس تصميم الأزياء" عالم الكتب، القاهرة، ٢٠١١م.
- 19- Seivewright, Simon : Basics Fashion Design01, " Research and Design AVA Publication ", SA,(2012):pp.6,26 15.
- 20- <https://www.google.com.sa/search,6/08/2021>
- 21- <https://www.alarabiya.net/saudi-today7/02/2021>

A Contemporary Design Vision for Women's Clothing Inspired by the Architectural Style of the Great Mosque of Mecca

Abstract:

There are many sources of fashion design and differ according to each designer's vision of these sources, and the sources of inspiration help the fashion designer to extract many new ideas that are commensurate with the nature of society, its culture, its economic, intellectual and scientific status, and the extent of its adherence to religion and customs and traditions that do not contradict religious rules. Islamic architectural styles are considered among the most important. The most important design sources because of their special spirit, whether in the colors or the internal and external lines of the architecture or the distinctive decorative units that feel spiritual for those who see them. As he said in the Holy Writing: "The first house was built for the people who were in Bakkah is blessed." This place is also honored by the presence of people from all sides for Hajj and Umrah, and due to the distinctive architectural style of the Great Mosque of Mecca, the research problem was represented in how to design a group of designs with a modern vision of women's clothing inspired by the architectural design of the Great Mosque of Mecca. To take advantage of the architectural design of the Great Mosque of Mecca and its colors and various decorative units in the revival of heritage and Islamic architecture. The research assumes that there are statistically significant differences between the proposed designs in achieving the functional and aesthetic values of the proposed designs. The importance of the research shows the employment of Islamic architecture in quoting and drawing inspiration from a group of designs for women's clothing with a modern vision. One of the most important results of the research was the presence of statistically significant differences between the opinions of the arbitrators about the proposed designs, where the third design had a quality factor of 94.43%, followed by the fifth design with a quality factor of 93.06%, and the tenth design had the lowest evaluations with a quality factor of 79.17%. One of the most important recommendations is to pay attention to multiple sources of inspiration, especially Islamic architecture and presenting it with modern visions that suit different categories.