



Journal of Applied
Arts & Sciences



مجلة الفنون
والعلوم التطبيقية



رؤية فنية لتصميم ملابس المراهقين في ضوء الدمج بين زخارف الفن الشعبي وأعمال الفنان "كاندنسكي"

An Artistic Vision for Teenage Clothing Design in Light of the Merging Folk art Decorations and the Works of the Artist "Kandinsky"

إيمان محمد بن سليمان بن هويدي

باحثة بكلية التصاميم – جامعة القصيم محاضر بكلية
التربية بالدلم – جامعة الامير سطاتم

رائيا سعد محمد احمد

استاذ مساعد بقسم الملابس والنسيج
كلية الاقتصاد المنزلي- جامعة حلوان

ملخص البحث :

يعد فن تصميم الأزياء من الفنون التشكيلية التي يحتاج فيها مصمم الأزياء دائماً الى مؤثرات خارجية يستلهم منها تصميماته ويجدد في إبداعاته من خلال تقديم رؤى فنية مستحدثة، وقد أصبح الدمج والتكامل بين الحركات الفنية في العصر الحديث اتجاهها خصبا يتجه اليه مصممي الأزياء حيث يسهم ذلك في نمو التفكير والأداء الإبداعي والطلاقة التشكيلية في استحداث صياغات فنية جديدة لتصميمات، لذا هدف البحث الى ابتكار تصميمات لملابس المراهقين من عمر (١٨ : ٢١) عام في ضوء الدمج بين زخارف الفن الشعبي وأعمال الفنان "كاندنسكي"، والتعرف على نسبة اتفاق كلا من "المختصين وعددهم (١١)، والمستهلكين وعددهم (٤٠) في التصميمات المقترحة، وأتبع البحث المنهج الوصفي مع التطبيق، وقد أسفرت نتائجه عن تقديم عدد (١٥) مقترح تصميمي لمنهج تيشيرت برؤية فنية مستحدثة ظهر فيها الانسجام والتآلف بين مصادر الاستلهام المدمجة في بناء التكوين الزخرفي في كل تصميم والمقترح طباعته بأسلوب "الترانسفير"، وإيجابية آراء عينتي البحث تجاه التصميمات المقترحة، وتنفيذ عدد (٥) تصميمات والتي حصلت على أعلى النتائج من قبل عينتي البحث.

مقدمة البحث:

يمارسه عامة الشعب، ويكون صادراً عن وجدانه ومعبراً بشكلٍ أساسي عن ميراثه الفني والثقافي والاجتماعي، ويشمل الفن الشعبي "الأدب، الموسيقى، الفنون التشكيلية، الصناعات الشعبية بمختلف أنواعها"، غير أنه يلتصق أكثر بالنحت والنقش والرسم والزخرفة والتلوين وكل ما يتعلق بالأزياء التراثية والأثاث.

(<https://sotor.com>)

وتزخر مفردات الفن الشعبي المصري بمجموعات هائلة من الرموز ذات الدلالات والرسوم والأشكال التي تحوي العديد من القيم التشكيلية التي لها عقيدة في الوجدان الشعبي، وتمثل مصدراً مهماً من مصادر الرؤى الفنية لدى مصمم الأزياء.

يعد فن تصميم الأزياء من الفنون التشكيلية التي يحتاج فيها مصمم الأزياء دائماً الى مؤثرات خارجية يستلهم منها تصميماته ويجدد في إبداعاته من خلال تقديم رؤى فنية مستحدثة، ومن تلك المؤثرات مصادر الاستلهام المتنوعة، فالاستلهام هو بزوغ لفكرة نتجت عن مصدر تعایش معه مصمم الأزياء وأضاف اليه قيمة جديدة من ذاته، وتعد الفكرة روح التصميم، وللحصول على تصميم مبتكر يجب أن تكون الفكرة مميزة، وقد تكون الفكرة الناتجة عن الاستلهام بسيطة في بدايتها، ويقوم المصمم بتطويرها حتى يصل الي الجودة المطلوبة بالتصميم .
وتعتبر الفنون التشكيلية من أهم مصادر الاستلهام لمصممي الأزياء، ومنها الفن الشعبي الذي يمثل الإنتاج الفني الذي

هذا وقد اثار رواد الفن الحديث على الفنون التشكيلية خلال القرن العشرين، وترجم كل منهم أعماله الفنية طبقاً لسمات الحركة الفنية التي ينتمى إليها، ويعد الفنان "فاسيلي كاندنسكي" من أوائل مؤسسي الحركة التجريدية في الفن التشكيلي ومن أبرز روادها، وتعد أعماله مصدراً ثرياً للعديد من التصميمات، والتي قدم من خلالها قيماً جمالية ساعدت على تغيير الطابع التقليدي لمعالجة الأشكال. (لمياء أبو النجا، ٢٠٢٠، ٤٧٢)

أصبح الدمج والتكامل بين الحركات الفنية في العصر الحديث اتجاهها خصباً يتجه إليه الفنانين لتحقيق العديد من القيم الفنية، كما انه يساعد على نمو التفكير والأداء الإبداعي والطلاقة التشكيلية في استحداث صياغات فنية جديدة، لذا فقد وقع اختيار الباحثين على كلا من زخارف الفن الشعبي المصري والمفردات التشكيلية للوحات الفنان "كاندنسكي" ودمجها في كيان موحد بأفاق مستحدثة تحمل بين طياتها خطوط تصميمية لأزياء غير تقليدية ملائمة للشباب بمرحلة المراهقة المتأخرة.

وتقوم الملابس بدور هام في حياة المراهقين فتؤثر بشكل مباشر على حالتهم المزاجية لهم، وتؤكد لديهم إحساس الثقة بالنفس، فمن خلال الملابس تتشكل الملامح الشخصية للمراهقين، لذلك أصبح الاهتمام بملابسهم من حيث "التصميم، الألوان، الخامات" مطلباً هاماً وعلماً مدروساً. (عهود أحمد، ٢٠١٦، ١١١)

ونظراً لقلة الدراسات التي تناولت استحداث تصميمات ملابس المراهقين خاصة بمرحلة المراهقة المتأخرة، اتجهت الباحثين لتصميم ملابس لهم من خلال دمج زخارف الفن الشعبي والمفردات التشكيلية للوحات "كاندنسكي" تحمل في طياتها صياغات تصميمية متعددة وتكوينات لونية قيمة، تعكس الحس الفني والإبداع الجمالي في التصميم كإضافة فنية وجمالية جديدة لملابس المراهقين بأسلوب مختلف عن ما هو منتشر بالأسواق المحلية، وقد أوصت العديد من الدراسات بإجراء المزيد من الأبحاث التي تربط فن تصميم الأزياء بالمذاهب الفنية المختلفة، وأوصت كذلك بتشجيع أنماط التفكير الابتكاري من خلال البحث الدائم عن مصادر الاستلهام المختلفة والتعمق في دراستها وتحليلها وإعادة صياغتها لإثراء مجال تصميم الأزياء وفتح مجال الرؤى أمام مصمم الأزياء، ومنها **دراسات اهتمت بالتراث الشعبي المصري** مثل دراسة (حنان يشار، وإيمان بهنسي - ٢٠١٠) التي هدفت الى استلهام تصميمات لمنتج "شال" بمختلف أشكاله عن طريق تصميم زخارف شعبية تم تطريزها بقنفيات متنوعة يدويا، ودراسة (رندة يسري - ٢٠١٦) التي هدفت

الى تقديم مقترحات تصميمية للزخارف الشعبية بواجه سيوه وتم تنفيذ عينات من التصميمات المقترحة للملابس الخارجية للسيدات باستخدام أساليب الزخرفة المختلفة (التطريز اليدوي- الطباعة)، ودراسة (مدحت محمد، وحنان محمد - ٢٠١٦) التي هدفت الى ابتكار تصميمات لأزياء النساء من القيم التشكيلية للوحدات الزخرفية الشعبية المصرية تجمع بين الأصالة والمعاصرة، ودراسة (مى إبراهيم - ٢٠١٧) التي هدفت إلى استخدام خامات وأساليب الفن الشعبي في عمل تصميمات أزياء منفذة للمرأة المعاصرة باستخدام خامات (الشالكي- الألاجا- الخرز- التطريز اليدوي- الشرابات)، ودراسة (هالة سليمان، وأحمد بيبرس - ٢٠١٧) التي هدفت الى وضع حلول تصميمية مبتكرة باستخدام الاشارات المطرزة بالإيتمين والمزخرفة بزخارف شعبية في عمل تصميمات تنفذ بأسلوب التصميم علي المانيكان، ودراسة (رانيا احمد، وسناء شاهين، ٢٠٢٠) التي هدفت الى استحداث تصميمات للفلاحة النسائية مستوحاة من الزخارف النوبية بغرض توظيفها للاستدامة بملابس السهرة، ودراسة (فاطمة العيدروس- ٢٠٢١) التي هدفت الى دراسة وتحليل مفردات الفن الجداري العسيري (القط) والاستفادة من جمالياته لاستحداث مجموعات تصميمية لمكملات أزياء معاصرة تحافظ على اصالة الماضي من خلال التجريب ببرامج الرسم بالحاسب الألي، هذا الى جانب **دراسات اهتمت بالحركات الفنية** مثل دراسة (شهيرة عبد الهادي- ٢٠١٣) التي هدفت الى دراسة الأعمال الفنية لأعلام مدرسة البواهرس وإعادة صياغتها وتوظيفها لتقديم مقترحات تصميمية لأزياء السهرة النسائية، ودراسة (غادة عفيفي- ٢٠١٣) التي هدفت إلى دراسة العلاقة بين خصائص بعض مدارس الفن الحديث (الرومانسية، المستقبلية، السريالية) وخصائص مرحلة المراهقة للفتيات، والاستفادة من الأسس والقواعد الفنية لأعمال أشهر فنانى هذه المدارس في تصميم ملابس المناسبات المختلفة للفتيات المراهقات، ودراسة (حنان يشار، وآخرون- ٢٠١٥) التي هدفت إلى الاستفادة من خصائص الفن التكعيبي لاستحداث تصميمات لملابس السهرة للسيدات ومكملاتها، ودراسة (إيمان عبدالله، رباب الرفاعي- ٢٠١٧) التي هدفت الى التعرف على تأثير مدارس الفن الحديث بتصميمات الأزياء المطبوعة، واكساب دارسين الموضة القدرة علي ابتكار تصميمات أزياء مستوحاة من الفنون الحديثة، ودراسة (عبير إبراهيم، ونهال محمد- ٢٠١٧) التي هدفت الى التعرف على دور اللون في التصميم بشكل عام وتصميم الأزياء بشكل خاص، وتوظيف القيم الفنية والجمالية للون

٢- المساهمة في الارتقاء بملابس المراهقين وإثرائها في ضوء الدمج بين زخارف الفن الشعبي المصري والمفردات التشكيلية لأعمال " كاندنسكي" بعيداً عن المحاكاة المباشرة، وبأسلوب مختلف عن ما هو منتشر بالأسواق المحلية.

مصطلحات البحث:

رؤية فنية Artistic Vision: الزاوية التي يطل من خلالها الفنان على المؤثرات الخارجية حوله وتشكل محوراً جوهرياً بوجوده مما يؤثر على ابداعاته الفنية، فهي نتاج الابتكار الذي يتناوله، ويحدث من خلاله أثراً مميزاً.

المراهقة المتأخرة Adolescence: تمتد هذه المرحلة من عمر (١٨ : ٢١) عام، وتبدأ فيها علامات النضج والوعي وتكوين الشخصية الحقيقية بوضوح، وتتسم هذه المرحلة بالخصائص التالية لدى "الذكور":

- **التغيرات الجسدية:** يستمر المراهق في زيادة الطول والكتلة العضلية قبل تعظم غضاريف النمو، ويكتسب في هذا العمر النضج الجسدي الكامل بكافة مظاهره.

- **التغيرات النفسية:** تتسم مشاعر المراهق بإيجابية حيث يكون قادر على تحديد هدف واضح والسعي نحو تحقيقه، وقادر على التحكم بالانفعالات مع عمله الدائم للاعتماد على الذات.

- **التغيرات الاجتماعية:** لدى المراهق علاقات اجتماعية مستقرة، حيث يبدأ بتفهم موقف الأهل تجاهه وخوفهم عليه، ويشعر بأهمية هذا الخوف، مع القدرة على انتقاء الأصدقاء الجيدين.

- **التغيرات العاطفية:** لدى المراهق استقرار عاطفي، ويعود ذلك لمدى النضج والوعي الذي اكتسبه خلال هذه الفترة. (صفاء معروف، ٢٠٢٠، ١٣٨)

دمج Merging: أدمج الشيء في الشيء: دمج فيه، أحكم إدخالهما أو خلطهما أو ضمهما معاً. (قاموس الوجيز، ٢٠١٨، ١٥٨)

الفن الشعبي Folk art: إنتاج فني يتميز بالبساطة والجمال



لوحة (١) لوحة من الفن الشعبي المصري
(<https://aawsat.com>)

برؤيه معاصرة في تصميم الأزياء المطبوعه للسيدات والمستوحاة من أعمال الفنان موندريان، ودراسة (فاطمة العيدروس- ٢٠١٨) التي هدفت الى التعرف على سمات المدرسة الوحشية والمدرسة التكعيبية، الى جانب تحقيق القيم الجمالية والابداعية التي تظهر في الوان وخطوط التصميم لمكلمات الأزياء المستوحاة من كلا المدرستين، ودراسة (منى الغامدي- ٢٠٢٠) والتي هدفت الى التعرف على الرؤية الفنية للفنانين التشكيليين السعوديين واتجاهاتهم الفنية وتحليل نماذج لبعض اعمالهم والتي تتلائم عناصرها مع مجال الطباعة الرقمية على الأزياء، وإيجاد مداخل جديدة لعمل تصميمات جمالية مستوحاة من الفن التشكيلي السعودي، بالإضافة الى استحداث صياغات تشكيلية مناسبة بأسلوب التصميم على المانيكان من خلال التصاميم المطبوعة على الخامات بالأسلوب الرقمي، وبناء على توصيات الدراسات السابقة في استحداث تصميمات أزياء تحمل سمات إبداعية لكلا من زخارف التراث الشعبي المصري والحركات الفنية الحديثة، قامت الباحثتين بالإطلاع علي مختارات لهذه الأعمال الفنية ووجداتاً فيها من الثراء الفني في الخطوط والمساحات والأشكال والخطط اللونية والبساطة ما يمكنهما من اثراء تصميمات ملابس المراهقين بالعديد من الرؤى الفنية المعاصرة، وخاصة أن هناك قلة في الدراسات التي تناولت دمج الفنون لابتكار تصميمات ملابس للمراهقين.

مشكلة البحث:

١- ما إمكانية ابتكار تصميمات ملابس المراهقين من عمر (١٨ : ٢١) عام في ضوء الدمج بين زخارف الفن الشعبي المصري وأعمال الفنان " كاندنسكي" ؟

٢- ما نسبة اتفاق كلا من "المتخصصين، المستهلكين" على تصميمات ملابس المراهقين المبتكرة ؟

٣- ما إمكانية تنفيذ التصميمات الملبسية المبتكرة، والتي حصلت على أعلى النتائج من قبل عيني البحث ؟

أهداف البحث:

١- ابتكار تصميمات ملابس المراهقين من عمر (١٨ :

٢١) عام في ضوء الدمج بين زخارف الفن الشعبي المصري وأعمال الفنان " كاندنسكي".

٢- التعرف على نسبة اتفاق كلا من "المتخصصين، المستهلكين" على تصميمات ملابس المراهقين المبتكرة.

٣- تنفيذ التصميمات الملبسية المبتكرة، والتي حصلت على أعلى النتائج من قبل عيني البحث.

أهمية البحث:

١- لقاء الضوء على أهمية الفن الشعبي المصري كمصدر خصب لاستلهام تصاميم ملابس المراهقين.

منوارت لدى الاجيال، لا يخضع للفوالب الجامدة ويحكمه العادات والتقاليد، فهو خليط من الفنون النفعية الابداعية، وغني بالفنون المتمثلة في "الأدب، الغناء، الحلي، الشعر، الموسيقى، الفنون التشكيلية، الرقص". (أكرم قانصو، ٢٠٠٣، ٨٧)

عام ١٩٤٤م في باريس فيل إنهاء الحرب العالميه الثانية.(إسماعيل شوقي، ٢٠١١، ٨٥)

يعد الفنان "كاندنسكي" من أوائل مؤسسي الحركة التجريدية في الفن التشكيلي ومن أبرز روادها، صاحب النصيب الأكبر في تلك الرؤى، لتمييزه في مجال الفن الهندسي والتجريدي والتعبيري، وتعد أعماله مصدراً ثرياً للعديد من التصميمات والقيم التشكيلية الفنية، ترك "كاندنسكي" إرثاً كبيراً من الأعمال الفنية والتي يبلغ عددها (٦٦٥) عملاً فنياً، استخلص منها قيماً جمالية وتشكيلية ساعدت على تغيير الطابع التقليدي لمعالجة الأشكال ليس على أساس المظهر الخارجى فقط، ولكن على أساس الجوهر أيضاً، مرت أعماله بعدة مراحل يمكن تقسيمها إلى ثلاث فترات: الفترة الأولى تميزت بتصميمات تجريدية لأشكاله التعبيرية، لوحة (٢)، والفترة الثانية أخذت تجريدته طابعاً هندسياً، لوحة (٣)، والمرحلة الثالثة تميزت بأسلوب لا موضوعي يتصف بحبكة التصميم وبالخطوط المتناغمة، لوحة (٤)، واعتمد "كاندنسكي" مجموعة من الأشكال و الخطوط والألوان المتناغمة إيقاعياً في لوحاته توجي بسمع الصوت داخل البناء التصويري، مما يعكس حساً موسيقياً ينبض بقوة معبراً عن العمل الفني، وكأن حركة الألوان تصدر صوت حركي في اللوحات المرئية التي تحمل في طياتها أشكال توجي بسمع موسيقى وسيمفونيات. (منى صلاح الدين، ٢٠٠٦، ٦٩) (لمياء أبو النجا، ٢٠٢٠، ٤٧٢)

ويقتصر البحث الحالي على زخارف لوحات الفن الشعبي المصري، والتي تتميز بالبساطة والتجريد والطلاقة التعبيرية والألوان الزاهية المتباينة، حيث يعتمد الفنان الشعبي على "الوحدات الهندسية البسيطة، الخطوط المنحنية اللينة، الأزهار والأوراق والأفرع النباتية" الى جانب الاشكال الرمزية مثل "الهلال، العين، الكف" بالإضافة الى "الأشخاص، الحيوانات"، فهو من الفنون التلقائية الصادقة التي لا يشترط فيها أن تكون متناهية الدقة، لوحة (١).

فاسيلي كاندنسكي Wassily Kandinsky: ولد في موسكو عام ١٨٦٦م، وكان أبوه من إحدى المقاطعات "السيبيرية" على الحدود الصينية، بدأ دراسته في "أوديسا"، ثم درس الحقوق والاقتصاد السياسي في "موسكو"، ولكن ميله الشديد نحو الرسم والموسيقى جعله ينتج نحو اتخاذ الفن كمهنة له، ثم أنشأ مدرسة خاصة للتصوير والرسم، وبدأ يعرض رسومه منذ عام ١٩٠٤م، وفي عام ١٩١٠م رسم أول لوحة تجريدية له ومن ذلك الوقت تحول من التصوير التعبيري للطبيعية إلى تركيبات بحتة للأشكال والألوان، لقد كان "كاندنسكي" من رواد الفن الحديث ومن أشهر ممثلي هذا الفن خلال فترة معينة، توفي



لوحة (٤) تكوين X
للفنان كاندينسكي ١٩٣٩م
(<https://www.meisterdrucke.de>)



لوحة (٣) التكوين الثامن
للفنان كاندينسكي ١٩٢٣م
(<https://ar.painting-planet.com>)



لوحة (٢) تكوين رابع
للفنان كاندينسكي ١٩١١م
(<https://ar.painting-planet.com>)

الصلبة إلى الحالة الغازية. (فيروز الجمل، مروة خفاجي، ٢٠١٩، ١٤١)

حدود البحث:

- المراهقين "الذكور" بمرحلة المراهقة المتأخرة من عمر (١٨: ٢١) عام.
- مختارات للوحات الفن الشعبي المصري.
- منتج "تيشيرت" لفصل الشتاء.
- أسلوب الطباعة بالانتقال الحراري "الترانسفير".

الطباعة بالانتقال الحراري: يطلق عليه أسم "ترانسفير Transfer"، يعتمد هذا الأسلوب الطباعي على نقل التصميم المراد طباعته على أنواع معينة من الورق كسطح حامل للصبغات والأحبار، حيث يوضع الوجه المطبوع للورق على وجه المنتج المراد طباعته، ثم يضغط كل منهما على الآخر في وجود الحرارة العالية المطلوبة حسب نوع القماش وتحت هذه الظروف تنتقل الصبغة من الورق إلى القماش لتحويل المادة من الحالة

منهج البحث: اتبع البحث المنهج الوصفي، مع التطبيق. - استبانته لقياس آراء المتخصصين في التصميمات عينة البحث:

- **المتخصصين:** عدد (١١) من أعضاء هيئة التدريس بقسم الملابس والنسيج بكلية الاقتصاد المنزلي- جامعة حلوان والكليات المناظرة للتعرف على آراءهم اتجاه التصميمات المقترحة.

- **المستهلكين:** عدد (٤٠) ويقصد بهم المراهقين من عمر (٢١-١٨) عام، ومقاساهم الجسماني من (٣٦: ٤٠) وذلك للتعرف على مدى تقبلهم للتصميمات المقترحة.

أدوات البحث:

جدول (١) قيم معاملات الارتباط بين درجة كل محور ودرجة الاستبيان

محور الاستبيان	الارتباط	الدلالة
المحور الأول : الجانب الجمالي	٠.٩٢٨	٠.٠١
المحور الثاني : الجانب الوظيفي	٠.٨٣٤	٠.٠١

يتضح من الجدول أن معاملات الارتباط كلها دالة عند مستوى (٠.٠١) لاقترابها من الواحد الصحيح.

٢- **الثبات:** عن طريق معامل "الفا كرونباخ Alpha Cronbach"، وطريقة التجزئة النصفية Split-half، جدول (٢).

جدول (٢) قيم معامل الثبات لمحور الاستبيان

محور الاستبيان	معامل الفا	التجزئة النصفية
المحور الأول : الجانب الجمالي	٠.٩٢٧	٠.٨٧٩ – ٠.٩٦١
المحور الثاني : الجانب الوظيفي	٠.٧٥١	٠.٧٠٧ – ٠.٧٩٤
ثبات الاستبيان ككل	٠.٨٣٦	٠.٧٨٢ – ٠.٨٧٢

يتضح من الجدول السابق أن جميع قيم معاملات الثبات: ١- **الصدق:** تم باستخدام الاتساق الداخلي وذلك بحساب معامل الفا، التجزئة النصفية، دالة عند مستوى ٠.٠١ مما يدل على ثبات الاستبيان .

ثانياً: الصدق والثبات لأستبانة المستهلكين :

جدول (٣) قيم معاملات الارتباط بين درجة كل عبارة والدرجة الكلية للاستبيان

م	الارتباط	الدلالة	الارتباط	الدلالة
١-	٠.٨١٤	٠.٠١	٠.٧٢٤	٠.٠١
٢-	٠.٧٠٣	٠.٠١	٠.٨٩٠	٠.٠١
٣-	٠.٦٢٩	٠.٠٥	٠.٦٣٨	٠.٠٥
٤-	٠.٨٧٣	٠.٠١	٠.٦١٤	٠.٠٥
٥-	٠.٩١٤	٠.٠١	٠.٧٦٢	٠.٠١
٦-	٠.٧٩٢	٠.٠١	٠.٨٥١	٠.٠١
٧-	٠.٨٢٦	٠.٠١	٠.٩٤٧	٠.٠١
٨-	٠.٦٠٥	٠.٠٥		

يتضح من الجدول أن معاملات الارتباط كلها دالة عند مستوى (٠.٠١ – ٠.٠٥) لاقترابها من الواحد الصحيح مما يدل على صدق وتجانس عبارات الاستبيان .

٢- **الثبات:** عن طريق معامل "الفا كرونباخ Alpha Cronbach"، وطريقة التجزئة النصفية Split-half، جدول (٤).

جدول (٤) قيم معامل الثبات للاستبيان

التجزئة النصفية	معامل الفا	ثبات الاستبيان ككل
٠.٩٠٤ - ٠.٨١٩	٠.٨٦٣	

يتضح من الجدول السابق أن جميع قيم معاملات الثبات : (١٨ : ٢١) عام ذات تكوينات زخرفية مستلهمة من زخارف الفن الشعبي المصري والمفردات التشكيلية للوحات الفنان "كاندنسكي"، وذلك بعد الاطلاع على أهم اتجاهات الموضة العالمية لمنتج "تيشيرت" لهذه الفئة والمرحلة العمرية، حيث تمثلت أهم الاتجاهات في: اتساع الخطوط البنائية التصميمية للتيشيرت لتوفير الراحة الملابسية، وتنفيذه من خامات قطنية بها نسبة مطاطية ذات ألوان "أزرق، ابيض، سماوي، بني، اصفر، اخضر، بنفسجي، احمر، برتقالي، وردي"، وفيما يلي عرض للمقترحات التصميمية:

نتائج البحث:

١- ما إمكانية ابتكار تصميمات لملايس المراهقين من عمر (١٨ : ٢١) عام في ضوء الدمج بين زخارف الفن الشعبي المصري وأعمال الفنان "كاندنسكي"؟

للإجابة على هذا التساؤل قامت الباحثين بابتكار عدد (١٥) تصميم لمنتج "تيشيرت" للمراهقين بالمرحلة العمرية من

- التصميم الأول:

مصري الاستلهام	
 <p>توظيف الرؤية الفنية المستحدثة بتصميم "التيشيرت" من خلال دمج زخارف لوحة الفن الشعبي المتمثلة في كل من "المثلثات، المستطيلات، السنبله"، والمفردات التشكيلية للوحة Counter weights والمتمثلة في كل من "المربعات، الدوائر"، وذلك في قالب زخرفي مستحدث.</p>	 <p>لوحة (٦) عام ١٩٢٦ Counter weights للفنان "كاندنسكي" (https://www.pinterest.com)</p>  <p>لوحة (٥) فن شعبي مصري تحتوي زخارف "رمزية، نباتية، هندسية" (https://www.zyadda.com)</p>

- التصميم الثاني:

مصري الاستلهام	
 <p>توظيف الرؤية الفنية المستحدثة بتصميم "التيشيرت" من خلال دمج زخارف لوحة الفن الشعبي المتمثلة في كل من "كف اليد، المثلثات المتقابلة، الحلقات الشبه بيضاوية الشكل"، والمفردات التشكيلية للوحة Unstable Balance والمتمثلة في كل من "الدائرة المجزئة، الخطوط المنحنية والاقفية"، وذلك في قالب زخرفي مستحدث.</p>	 <p>لوحة (٨) عام ١٩٣٠ Unstable Balance للفنان "كاندنسكي" (https://www.wassilykandinsky.net)</p>  <p>لوحة (٧) فن شعبي مصري تحتوي زخارف "رمزية، حيوانية، هندسية" (https://www.fasmeemme.com)</p>

- التصميم الثالث:

 <p>توظيف الرؤية الفنية المستحدثة بتصميم "التيشيرت" من خلال دمج زخارف لوحة الفن الشعبي المتمثلة في كل من "العين، المثلثات، كف اليد"، والمفردات التشكيلية للوحة Squares with Concentric Circles والمتمثلة في "الدوائر المتداخلة"، وذلك في قالب زخرفي مستحدث.</p>	<p>مصدر الاستلهام</p> <div style="display: flex; justify-content: space-around;"> <div data-bbox="944 280 1168 459">  <p>لوحة (١٠) Squares with Concentric Circles للفنان "كاندنسكري" (https://www.catawiki.com)</p> </div> <div data-bbox="1204 280 1396 459">  <p>لوحة (٩) فن شعبي مصري تحتوي زخارف "هندسية، أشخاص، رمزية" (https://aminazaki.wordpress.com)</p> </div> </div>
--	--

- التصميم الرابع:

 <p>توظيف الرؤية الفنية المستحدثة بتصميم "التيشيرت" من خلال دمج زخارف لوحة الفن الشعبي المتمثلة في كل من "فنان نوبي، دف، النجمة، المثلثات"، والمفردات التشكيلية للوحة Circles in a Circle والمتمثلة في كل من "الدوائر المتراكبة"، وذلك في قالب زخرفي مستحدث.</p>	<p>مصدر الاستلهام</p> <div style="display: flex; justify-content: space-around;"> <div data-bbox="965 862 1168 1064">  <p>لوحة (١٢) عام ١٩١٣ Circles in a Circle للفنان "كاندنسكري" (https://artondemand.philamuseum.org)</p> </div> <div data-bbox="1204 862 1396 1064">  <p>لوحة (١١) فن شعبي مصري تحتوي زخارف "رمزية، أشخاص، رمزية" (https://www.pinterest.com)</p> </div> </div>
--	---

- التصميم الخامس:

 <p>توظيف الرؤية الفنية المستحدثة بتصميم "التيشيرت" من خلال دمج زخارف لوحة الفن الشعبي المتمثلة في كل من "الهلال، الخط المنكسر، النخلة"، والمفردات التشكيلية للوحة Composition والمتمثلة في كل من "المثلثات المختلفة الاضلاع، الدوائر المتداخلة ذات الاقطار المختلفة" وذلك في قالب زخرفي مستحدث.</p>	<p>مصدر الاستلهام</p> <div style="display: flex; justify-content: space-around;"> <div data-bbox="981 1388 1168 1590">  <p>لوحة (١٤) عام ١٩٢٣ Composition للفنان "كاندنسكري" (https://www.bildergipfel.de)</p> </div> <div data-bbox="1204 1388 1396 1590">  <p>لوحة (١٣) فن شعبي مصري تحتوي زخارف "نباتية، رمزية، هندسية" (https://www.pinterest.com)</p> </div> </div>
---	---

- التصميم السادس:

 <p>توظيف الرؤية الفنية المستحدثة بتصميم "التيشيرت" من خلال دمج زخارف لوحة الفن الشعبي المتمثلة في كل من "العين، الحمامة، المثلثات المتساوية الاضلاع"، والمفردات التشكيلية للوحة Image with Arrow والمتمثلة في كل من "الدوائر المتداخلة، الخطوط المستقيمة، المثلثات المتساوية الضلعين"، وذلك في قالب زخرفي مستحدث.</p>	<p>مصدري الاستلهام</p> <div style="display: flex; justify-content: space-around;"> <div data-bbox="991 302 1177 521">  <p>لوحة (١٦) عام ١٩٢٨ Image with Arrow للفنان "كاندنسكي" (https://www.wassilykandinsky.net)</p> </div> <div data-bbox="1209 302 1410 521">  <p>لوحة (١٥) فن شعبي مصري تحتوي زخارف "رمزية، حيوانية، هندسية" (http://www.nabihahelachimi.com/egyptianfolkart.html)</p> </div> </div>
---	---

- التصميم السابع:

 <p>توظيف الرؤية الفنية المستحدثة بتصميم "التيشيرت" من خلال دمج زخارف لوحة الفن الشعبي المتمثلة في كل من "الهلال، المثلثات المتساوية الاضلاع ذات المساحات المتنوعة"، والمفردات التشكيلية للوحة Softened Construction والمتمثلة في كل من "الدوائر، الخطوط المتقاطعة"، وذلك في قالب زخرفي مستحدث.</p>	<p>مصدري الاستلهام</p> <div style="display: flex; justify-content: space-around;"> <div data-bbox="991 878 1177 1070">  <p>لوحة (١٨) عام ١٩٢٧ Softened Construction للفنان "كاندنسكي" (https://www.wassilykandinsky.net)</p> </div> <div data-bbox="1209 878 1410 1070">  <p>لوحة (١٧) فن شعبي مصري تحتوي زخارف "رمزية، هندسية، اشخاص" (https://www.zyada.com)</p> </div> </div>
---	--

- التصميم الثامن:

 <p>توظيف الرؤية الفنية المستحدثة بتصميم "التيشيرت" من خلال دمج زخارف لوحة الفن الشعبي المتمثلة في كل من "العين، المثلثات المتساوية الاضلاع، كف اليد"، والمفردات التشكيلية للوحة Soft Hard والمتمثلة في كل من "العين، المثلثات المختلفة الاضلاع، الخطوط المنحنية والاقفية"، وذلك في قالب زخرفي مستحدث.</p>	<p>مصدري الاستلهام</p> <div style="display: flex; justify-content: space-around;"> <div data-bbox="932 1471 1177 1709">  <p>لوحة (٢٠) عام ١٩٢٧ "Soft Hard" للفنان "كاندنسكي" (https://www.reproduction-gallery.com)</p> </div> <div data-bbox="1182 1471 1394 1709">  <p>لوحة (١٩) فن شعبي مصري تحتوي زخارف "هندسية، رمزية" (https://www.pinterest.com)</p> </div> </div>
---	---

التصميم التاسع :



توظيف الرؤية الفنية المستحدثة بتصميم "التيشيرت" من خلال دمج زخارف لوحة الفن الشعبي المتمثلة في كل من "المعينات، المثلاث، الدوائر الصغيرة"، والمفردات التشكيلية للوحة Up wards والمتمثلة في كل من "نصف الدائرة المقسم، الخطوط الرأسية والافقية المتقاطعة، الوحدة الزخرفية المشابهة لحرف E"، وذلك في قالب زخرفي مستحدث.

مصدري الاستلهام



لوحة (٢٢) عام ١٩٢٩
Up wards
للفنان "كاندنسكي"
(<https://en.wikipedia.org>)



لوحة (٢١)
فن شعبي مصري
تحتوي زخارف "رمزية، هندسية"
(<http://www.nabiliahoud.info/articarb.htm>)

التصميم العاشر :



توظيف الرؤية الفنية المستحدثة بتصميم "التيشيرت" من خلال دمج زخارف لوحة الفن الشعبي المتمثلة في كل من "الحصان، المربعات"، والمفردات التشكيلية للوحة Composition VIII والمتمثلة في كل من "الدوائر، المثلاثات المختلفة الاضلاع، الخطوط الرأسية والافقية"، وذلك في قالب زخرفي مستحدث.

مصدري الاستلهام



لوحة (٢٤) عام ١٩٣٦
Composition VIII
للفنان "كاندنسكي"
(<https://www.reproduction-gallery.com>)



لوحة (٢٣)
فن شعبي مصري
تحتوي زخارف "هندسية، حيوانية، اشخاص"
(<https://www.pinterest.com>)

التصميم الحادي عشر :



توظيف الرؤية الفنية المستحدثة من مصدري الاستلهام بتصميم "التيشيرت" من خلال دمج زخارف لوحة الفن الشعبي المتمثلة في كل من "الدوائر، المثلاثات، النجمة، الخطوط المائلة"، والمفردات التشكيلية للوحة Swinging والمتمثلة في كل من "الخطوط الافقية والرأسية، انصاف الدوائر، المربعات"، وذلك في قالب زخرفي مستحدث.

مصدري الاستلهام



لوحة (٢٦) عام ١٩٢٥
Swinging
للفنان "كاندنسكي"
(<https://www.canvaspaintings.com>)



لوحة (٢٥)
فن شعبي مصري
تحتوي زخارف "هندسية"
(<https://7ams.7olm.org>)

التصميم الثاني عشر :

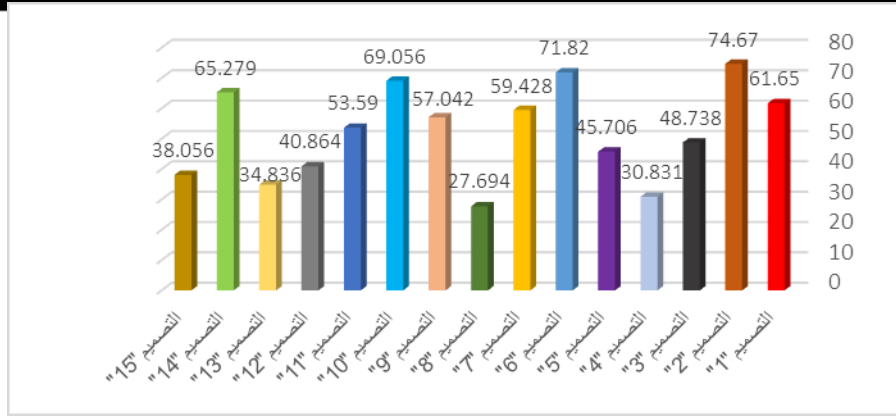
 <p>توظيف الرؤية الفنية المستحدثة بتصميم "التيشيرت" من خلال دمج زخارف لوحة الفن الشعبي المتمثلة في كل من "العين، النخلة، الطاوس، كف اليد"، والمفردات التشكيلية للوحة Rot in Spitzform والمتمثلة في كل من "الدائرة، المثلثات المختلفة الاضلاع، الخطوط المنحنية والاقفية والرأسية"، وذلك في قالب زخرفي مستحدث.</p>	<p>مصدري الاستلهام</p>  <p>لوحة (٢٨) عام ١٩٢٥ Rot in Spitzform للفنان "كادنسكي" (https://artsandculture.google.com)</p>	 <p>لوحة (٢٧) شعبية تحتوي زخارف "حيوانية، رمزية، نباتية" (https://www.tasmeemme.com)</p>
---	---	---

التصميم الثالث عشر :

 <p>توظيف الرؤية الفنية المستحدثة بتصميم "التيشيرت" من خلال دمج زخارف لوحة الفن الشعبي المتمثلة في كل من "العين، المستطيلات المتراكبة، كف اليد"، والمفردات التشكيلية للوحة Sketch for picture XVI The Great Tower of Kiev والمتمثلة في كل من "المثلثات ذات المساحات المتنوعة، المعينات، علامة X"، وذلك في قالب زخرفي مستحدث.</p>	<p>مصدري الاستلهام</p>  <p>لوحة (٣٠) عام ١٩٣٠ Sketch for picture XVI The Great Tower of Kiev للفنان "كادنسكي" (https://www.dw.com)</p>	 <p>لوحة (٢٩) فن شعبي مصري تحتوي زخارف "رمزية، هندسية" (https://www.tasmeemme.com)</p>
--	--	--

التصميم الرابع عشر :

 <p>توظيف الرؤية الفنية المستحدثة بتصميم "التيشيرت" من خلال دمج زخارف لوحة الفن الشعبي المتمثلة في كل من "كف اليد، العين، الأهلة، المعينات، الخط المنكسر والاقفي"، والمفردات التشكيلية للوحة Diagonal والمتمثلة في كل من "المثلثات المختلفة الاضلاع، الدوائر المتداخلة"، وذلك في قالب زخرفي مستحدث.</p>	<p>مصدري الاستلهام</p>  <p>لوحة (٣٢) عام 1923 Diagonal للفنان "كادنسكي" (https://www.canvaspaintings.com)</p>	 <p>لوحة (٣١) فن شعبي مصري تحتوي زخارف "هندسية، رمزية، أشخاص" (http://www.nabillahoud.info/articearb.c.htm)</p>
--	---	--



شكل بياني (١) يوضح متوسط درجات التصميمات الخمس عشر في تحقيق الجانب الجمالي وفقا لأراء المتخصصين

من الجدول (٦) والشكل البياني (١) يتضح أن :

- كما توجد فروق عند مستوي دلالة ٠.٠٥ بين التصميم "١" والتصميم "٧" لصالح التصميم "١" ، كما توجد فروق عند مستوي دلالة ٠.٠٥ بين التصميم "٢" والتصميم "٦" لصالح التصميم "٢" ، كما توجد فروق عند مستوي دلالة ٠.٠٥ بين التصميم "٦" والتصميم "١٠" لصالح التصميم "٦" ، كما توجد فروق عند مستوي دلالة ٠.٠٥ بين التصميم "٧" والتصميم "٩" لصالح التصميم "٧".

٢- الجانب الوظيفي : تم حساب تحليل التباين لمتوسط درجات التصميمات الخمس عشر في تحقيق الجانب الوظيفي وفقا لأراء المتخصصين، جدول (٧).

- وجود فروق دالة إحصائية بين التصميمات الخمس عشر في تحقيق الجانب الجمالي وفقا لأراء المتخصصين عند مستوي دلالة ٠.٠١ ، فنجد أن التصميم "٢" كان أفضل التصميمات ، يليه التصميم "٦" ، ثم التصميم "١٠" ، ثم التصميم "١٤" ، ثم التصميم "١" ، ثم التصميم "٧" ، ثم التصميم "٩" ، ثم التصميم "١١" ، ثم التصميم "٣" ، ثم التصميم "٥" ، ثم التصميم "١٢" ، ثم التصميم "١٥" ، ثم التصميم "١٣" ، ثم التصميم "٤" ، وأخيرا التصميم "٨".

جدول (٧) تحليل التباين لمتوسط درجات التصميمات الخمس عشر في تحقيق الجانب الوظيفي وفقا لأراء المتخصصين

الجانب الوظيفي	مجموع المربعات	متوسط المربعات	درجات الحرية	قيمة (ف)	الدلالة
بين المجموعات	٣٩٠٩٦.٥٤٥	٢٧٩٢.٦١٠	١٤	٣٥.٤٥٩	٠.٠١ دال
داخل المجموعات	١١٨١٣.٣٣٣	٧٨.٧٥٦	١٥٠		
المجموع	٥٠٩٠٩.٨٧٨		١٦٤		

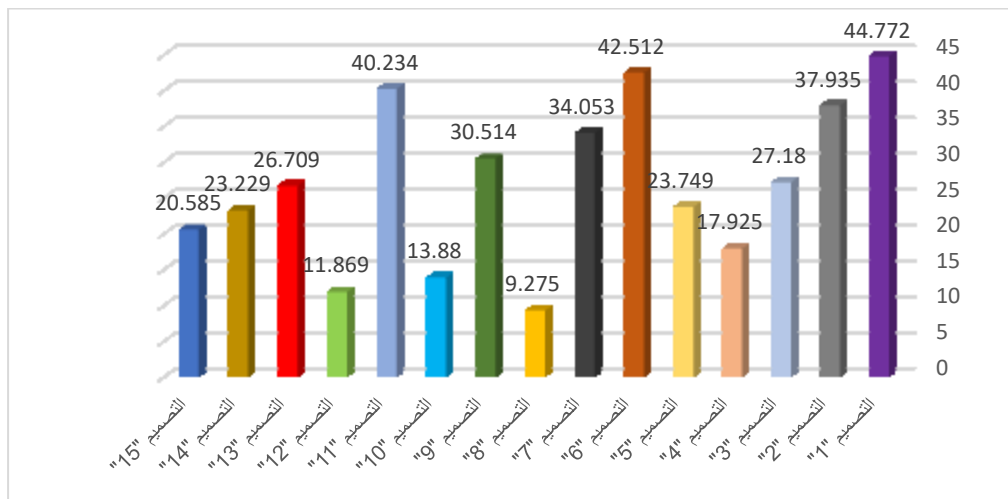
الجانب الوظيفي وفقا لأراء المتخصصين ، ولمعرفة اتجاه

الدلالة تم تطبيق اختبار LSD للمقارنات المتعددة، جدول

يتضح من جدول (٧) إن قيمة (ف) كانت (٣٥.٤٥٩) وهي قيمة دالة إحصائية عند مستوى (٠.٠١) ، مما يدل على وجود فروق بين التصميمات الخمس عشر في تحقيق

جدول (٨) اختبار LSD للمقارنات المتعددة للمحور الوظيفي

التصميم	التصميم	التصميم	التصميم	التصميم	التصميم	التصميم	التصميم	التصميم	التصميم	التصميم	التصميم	التصميم	التصميم	التصميم	التصميم	التصميم	التصميم	التصميم	التصميم	التصميم	التصميم	
١١٥	١١٤	١١٣	١١٢	١١١	١١٠	١٠٩	١٠٨	١٠٧	١٠٦	١٠٥	١٠٤	١٠٣	١٠٢	١٠١	١٠٠	٩٩	٩٨	٩٧	٩٦	٩٥	٩٤	
٢٠,٥٨٥	٢٣,٢٢٩	٢٦,٧٠٩	١١,٤٦٩	٤٠,٢٣٤	١٣,٨١٠	٣٠,٤٦٤	٩,٢٧٥	٢٤,٠٤٣	٤٧,٥١٧	٢٣,٧٤٤	١٧,٩٢٥	٢٧,١٤٠	٢٧,٩٣٤	٤٤,٧٧٢	٤٤,٧٧٢	٤٤,٧٧٢	٤٤,٧٧٢	٤٤,٧٧٢	٤٤,٧٧٢	٤٤,٧٧٢	٤٤,٧٧٢	
التصميم ٩٤	-																					
التصميم ٩٥	٤,٨٣٢																					
التصميم ٩٦	١٠,٧٤٨	١٧,٤٢٤																				
التصميم ٩٧	١١,٤١٧	٢٠,١٠٠	٢٤,٨١٧																			
التصميم ٩٨	١١,١٢٢	٢٤,١٠٠	٢٤,٨١٧	٢٤,٨١٧																		
التصميم ٩٩	١١,١٢٢	٢٤,١٠٠	٢٤,٨١٧	٢٤,٨١٧	٢٤,٨١٧																	
التصميم ١٠٠	١١,١٢٢	٢٤,١٠٠	٢٤,٨١٧	٢٤,٨١٧	٢٤,٨١٧	٢٤,٨١٧																
التصميم ١٠١	١١,١٢٢	٢٤,١٠٠	٢٤,٨١٧	٢٤,٨١٧	٢٤,٨١٧	٢٤,٨١٧	٢٤,٨١٧															
التصميم ١٠٢	١١,١٢٢	٢٤,١٠٠	٢٤,٨١٧	٢٤,٨١٧	٢٤,٨١٧	٢٤,٨١٧	٢٤,٨١٧	٢٤,٨١٧														
التصميم ١٠٣	١١,١٢٢	٢٤,١٠٠	٢٤,٨١٧	٢٤,٨١٧	٢٤,٨١٧	٢٤,٨١٧	٢٤,٨١٧	٢٤,٨١٧	٢٤,٨١٧													
التصميم ١٠٤	١١,١٢٢	٢٤,١٠٠	٢٤,٨١٧	٢٤,٨١٧	٢٤,٨١٧	٢٤,٨١٧	٢٤,٨١٧	٢٤,٨١٧	٢٤,٨١٧	٢٤,٨١٧												
التصميم ١٠٥	١١,١٢٢	٢٤,١٠٠	٢٤,٨١٧	٢٤,٨١٧	٢٤,٨١٧	٢٤,٨١٧	٢٤,٨١٧	٢٤,٨١٧	٢٤,٨١٧	٢٤,٨١٧	٢٤,٨١٧											
التصميم ١٠٦	١١,١٢٢	٢٤,١٠٠	٢٤,٨١٧	٢٤,٨١٧	٢٤,٨١٧	٢٤,٨١٧	٢٤,٨١٧	٢٤,٨١٧	٢٤,٨١٧	٢٤,٨١٧	٢٤,٨١٧	٢٤,٨١٧										
التصميم ١٠٧	١١,١٢٢	٢٤,١٠٠	٢٤,٨١٧	٢٤,٨١٧	٢٤,٨١٧	٢٤,٨١٧	٢٤,٨١٧	٢٤,٨١٧	٢٤,٨١٧	٢٤,٨١٧	٢٤,٨١٧	٢٤,٨١٧	٢٤,٨١٧									
التصميم ١٠٨	١١,١٢٢	٢٤,١٠٠	٢٤,٨١٧	٢٤,٨١٧	٢٤,٨١٧	٢٤,٨١٧	٢٤,٨١٧	٢٤,٨١٧	٢٤,٨١٧	٢٤,٨١٧	٢٤,٨١٧	٢٤,٨١٧	٢٤,٨١٧	٢٤,٨١٧								
التصميم ١٠٩	١١,١٢٢	٢٤,١٠٠	٢٤,٨١٧	٢٤,٨١٧	٢٤,٨١٧	٢٤,٨١٧	٢٤,٨١٧	٢٤,٨١٧	٢٤,٨١٧	٢٤,٨١٧	٢٤,٨١٧	٢٤,٨١٧	٢٤,٨١٧	٢٤,٨١٧	٢٤,٨١٧							
التصميم ١١٠	١١,١٢٢	٢٤,١٠٠	٢٤,٨١٧	٢٤,٨١٧	٢٤,٨١٧	٢٤,٨١٧	٢٤,٨١٧	٢٤,٨١٧	٢٤,٨١٧	٢٤,٨١٧	٢٤,٨١٧	٢٤,٨١٧	٢٤,٨١٧	٢٤,٨١٧	٢٤,٨١٧	٢٤,٨١٧						
التصميم ١١١	١١,١٢٢	٢٤,١٠٠	٢٤,٨١٧	٢٤,٨١٧	٢٤,٨١٧	٢٤,٨١٧	٢٤,٨١٧	٢٤,٨١٧	٢٤,٨١٧	٢٤,٨١٧	٢٤,٨١٧	٢٤,٨١٧	٢٤,٨١٧	٢٤,٨١٧	٢٤,٨١٧	٢٤,٨١٧	٢٤,٨١٧					
التصميم ١١٢	١١,١٢٢	٢٤,١٠٠	٢٤,٨١٧	٢٤,٨١٧	٢٤,٨١٧	٢٤,٨١٧	٢٤,٨١٧	٢٤,٨١٧	٢٤,٨١٧	٢٤,٨١٧	٢٤,٨١٧	٢٤,٨١٧	٢٤,٨١٧	٢٤,٨١٧	٢٤,٨١٧	٢٤,٨١٧	٢٤,٨١٧	٢٤,٨١٧				
التصميم ١١٣	١١,١٢٢	٢٤,١٠٠	٢٤,٨١٧	٢٤,٨١٧	٢٤,٨١٧	٢٤,٨١٧	٢٤,٨١٧	٢٤,٨١٧	٢٤,٨١٧	٢٤,٨١٧	٢٤,٨١٧	٢٤,٨١٧	٢٤,٨١٧	٢٤,٨١٧	٢٤,٨١٧	٢٤,٨١٧	٢٤,٨١٧	٢٤,٨١٧	٢٤,٨١٧			
التصميم ١١٤	١١,١٢٢	٢٤,١٠٠	٢٤,٨١٧	٢٤,٨١٧	٢٤,٨١٧	٢٤,٨١٧	٢٤,٨١٧	٢٤,٨١٧	٢٤,٨١٧	٢٤,٨١٧	٢٤,٨١٧	٢٤,٨١٧	٢٤,٨١٧	٢٤,٨١٧	٢٤,٨١٧	٢٤,٨١٧	٢٤,٨١٧	٢٤,٨١٧	٢٤,٨١٧	٢٤,٨١٧		
التصميم ١١٥	١١,١٢٢	٢٤,١٠٠	٢٤,٨١٧	٢٤,٨١٧	٢٤,٨١٧	٢٤,٨١٧	٢٤,٨١٧	٢٤,٨١٧	٢٤,٨١٧	٢٤,٨١٧	٢٤,٨١٧	٢٤,٨١٧	٢٤,٨١٧	٢٤,٨١٧	٢٤,٨١٧	٢٤,٨١٧	٢٤,٨١٧	٢٤,٨١٧	٢٤,٨١٧	٢٤,٨١٧	٢٤,٨١٧	



شكل بياني (٢) يوضح متوسط درجات التصميمات الخمس عشر في تحقيق الجانب الوظيفي وفقاً لأراء المتخصصين

من الجدول (٨) والشكل البياني (٢) يتضح أن:
 - وجود فروق دالة إحصائية بين التصميمات الخمس عشر في تحقيق الجانب الوظيفي وفقاً لأراء المتخصصين عند مستوى دلالة ٠.٠١ ، فنجد أن التصميم "١" كان أفضل التصميمات ، يليه التصميم "٦" ، ثم التصميم "١١" ، ثم التصميم "٢" ، ثم التصميم "٧" ، ثم التصميم "٩" ، ثم التصميم "٣" ، ثم التصميم "١٣" ، ثم التصميم "٥" ، ثم التصميم "١٤" ، ثم التصميم "١٥" ، ثم التصميم "٤" ، ثم التصميم "١٠" ، ثم التصميم "١٢" ، وأخيراً التصميم "٨".

كما توجد فروق عند مستوي دلالة ٠.٠٥ بين التصميم "١" والتصميم "٦" لصالح التصميم "١" ، كما توجد فروق عند مستوي دلالة ٠.٠٥ بين التصميم "٢" والتصميم "١١" لصالح التصميم "١١" ، كما توجد فروق عند مستوي دلالة ٠.٠٥ بين التصميم "٤" والتصميم "١٥" لصالح التصميم "١٥" ، كما توجد فروق عند مستوي دلالة ٠.٠٥ بين التصميم "٥" والتصميم "١٣" لصالح التصميم "١٣" ، كما توجد فروق عند مستوي دلالة ٠.٠٥ بين التصميم "٦" والتصميم "١١" لصالح التصميم "٦" ، كما توجد فروق عند مستوي دلالة ٠.٠٥ بين التصميم "٨" والتصميم "١٢" لصالح التصميم "١٢" ، كما توجد فروق عند مستوي دلالة

٠.٠٥ بين التصميم "١٠" والتصميم "١٢" لصالح التصميم "١٢" جوانب التقييم ككل :تم حساب تحليل التباين لمتوسط "١٠" ، كما توجد فروق عند مستوي دلالة ٠.٠٥ بين درجات التصميمات الخمس عشر وفقا لأراء المتخصصين التصميم "١٤" والتصميم "١٥" لصالح التصميم "١٤" ، جدول (٩).

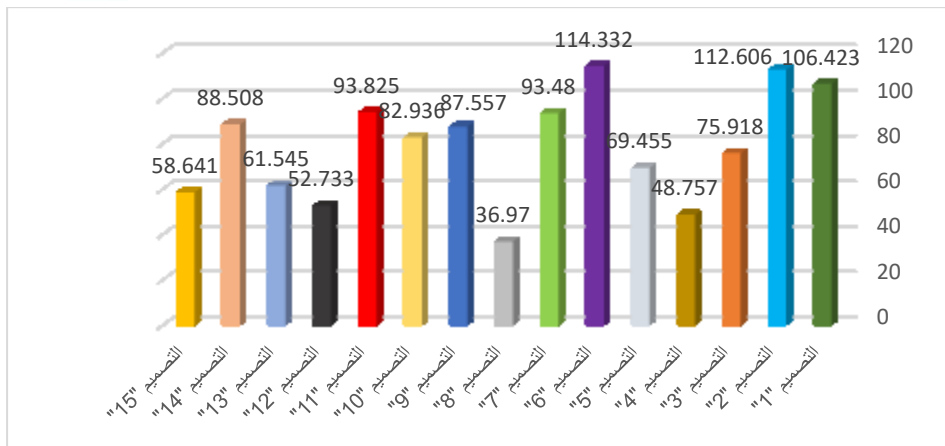
جدول (٩) تحليل التباين لمتوسط درجات التصميمات الخمس عشر وفقا لأراء المتخصصين

الدلالة	قيمة (ف)	درجات الحرية	متوسط المربعات	مجموع المربعات	المجموع الكلي "المتخصصين"
٠.٠١ دال	٤٠.٠٢١	١٤	٧٠١٤.٨١٧	٩٨٢٠٧.٤٤٤	بين المجموعات
		١٥٠	١٧٥.٢٧٨	٢٦٢٩١.٦٥٠	داخل المجموعات
		١٦٤		١٢٤٤٩٩.٠٩٤	المجموع

يتضح من جدول (٣) إن قيمة (ف) كانت (٤٠.٢١) وهي قيمة دالة إحصائيا عند مستوى (٠.٠١) ، مما يدل على وجود فروق بين التصميمات الخمس عشر وفقا لأراء المتخصصين ، ولمعرفة اتجاه الدلالة تم تطبيق اختبار LSD للمقارنات المتعددة ، جدول (١٠).

جدول (١٠) اختبار LSD للمقارنات المتعددة لجوانب التقييم ككل

جوانب التقييم	التصميم "١"	التصميم "٢"	التصميم "٣"	التصميم "٤"	التصميم "٥"	التصميم "٦"	التصميم "٧"	التصميم "٨"	التصميم "٩"	التصميم "١٠"	التصميم "١١"	التصميم "١٢"	التصميم "١٣"	التصميم "١٤"	التصميم "١٥"
١٠٦.٤٢٣	١٠٦.٤٢٣	١١٢.٦٠٦	١١٢.٦٠٦	١١٢.٦٠٦	١١٢.٦٠٦	١١٢.٦٠٦	١١٢.٦٠٦	١١٢.٦٠٦	١١٢.٦٠٦	١١٢.٦٠٦	١١٢.٦٠٦	١١٢.٦٠٦	١١٢.٦٠٦	١١٢.٦٠٦	١١٢.٦٠٦
-	-	-	-	-	-	-	-	-	-	-	-	-	-	-	-
٦.١٨٢	٦.١٨٢	٦.١٨٢	٦.١٨٢	٦.١٨٢	٦.١٨٢	٦.١٨٢	٦.١٨٢	٦.١٨٢	٦.١٨٢	٦.١٨٢	٦.١٨٢	٦.١٨٢	٦.١٨٢	٦.١٨٢	٦.١٨٢
٣٠.٥٠٥	٣٠.٥٠٥	٣٠.٥٠٥	٣٠.٥٠٥	٣٠.٥٠٥	٣٠.٥٠٥	٣٠.٥٠٥	٣٠.٥٠٥	٣٠.٥٠٥	٣٠.٥٠٥	٣٠.٥٠٥	٣٠.٥٠٥	٣٠.٥٠٥	٣٠.٥٠٥	٣٠.٥٠٥	٣٠.٥٠٥
٥٧.٦٦٦	٥٧.٦٦٦	٥٧.٦٦٦	٥٧.٦٦٦	٥٧.٦٦٦	٥٧.٦٦٦	٥٧.٦٦٦	٥٧.٦٦٦	٥٧.٦٦٦	٥٧.٦٦٦	٥٧.٦٦٦	٥٧.٦٦٦	٥٧.٦٦٦	٥٧.٦٦٦	٥٧.٦٦٦	٥٧.٦٦٦
٣٦.٩٦٨	٣٦.٩٦٨	٣٦.٩٦٨	٣٦.٩٦٨	٣٦.٩٦٨	٣٦.٩٦٨	٣٦.٩٦٨	٣٦.٩٦٨	٣٦.٩٦٨	٣٦.٩٦٨	٣٦.٩٦٨	٣٦.٩٦٨	٣٦.٩٦٨	٣٦.٩٦٨	٣٦.٩٦٨	٣٦.٩٦٨
٧.٩٠٩	٧.٩٠٩	٧.٩٠٩	٧.٩٠٩	٧.٩٠٩	٧.٩٠٩	٧.٩٠٩	٧.٩٠٩	٧.٩٠٩	٧.٩٠٩	٧.٩٠٩	٧.٩٠٩	٧.٩٠٩	٧.٩٠٩	٧.٩٠٩	٧.٩٠٩
١٢.٩٤٢	١٢.٩٤٢	١٢.٩٤٢	١٢.٩٤٢	١٢.٩٤٢	١٢.٩٤٢	١٢.٩٤٢	١٢.٩٤٢	١٢.٩٤٢	١٢.٩٤٢	١٢.٩٤٢	١٢.٩٤٢	١٢.٩٤٢	١٢.٩٤٢	١٢.٩٤٢	١٢.٩٤٢
٦٩.٤٥٢	٦٩.٤٥٢	٦٩.٤٥٢	٦٩.٤٥٢	٦٩.٤٥٢	٦٩.٤٥٢	٦٩.٤٥٢	٦٩.٤٥٢	٦٩.٤٥٢	٦٩.٤٥٢	٦٩.٤٥٢	٦٩.٤٥٢	٦٩.٤٥٢	٦٩.٤٥٢	٦٩.٤٥٢	٦٩.٤٥٢
١٨.٨٦٦	١٨.٨٦٦	١٨.٨٦٦	١٨.٨٦٦	١٨.٨٦٦	١٨.٨٦٦	١٨.٨٦٦	١٨.٨٦٦	١٨.٨٦٦	١٨.٨٦٦	١٨.٨٦٦	١٨.٨٦٦	١٨.٨٦٦	١٨.٨٦٦	١٨.٨٦٦	١٨.٨٦٦
٢٣.٤٥٧	٢٣.٤٥٧	٢٣.٤٥٧	٢٣.٤٥٧	٢٣.٤٥٧	٢٣.٤٥٧	٢٣.٤٥٧	٢٣.٤٥٧	٢٣.٤٥٧	٢٣.٤٥٧	٢٣.٤٥٧	٢٣.٤٥٧	٢٣.٤٥٧	٢٣.٤٥٧	٢٣.٤٥٧	٢٣.٤٥٧
١٢.٥٨٨	١٢.٥٨٨	١٢.٥٨٨	١٢.٥٨٨	١٢.٥٨٨	١٢.٥٨٨	١٢.٥٨٨	١٢.٥٨٨	١٢.٥٨٨	١٢.٥٨٨	١٢.٥٨٨	١٢.٥٨٨	١٢.٥٨٨	١٢.٥٨٨	١٢.٥٨٨	١٢.٥٨٨
٥٣.٦٩٠	٥٣.٦٩٠	٥٣.٦٩٠	٥٣.٦٩٠	٥٣.٦٩٠	٥٣.٦٩٠	٥٣.٦٩٠	٥٣.٦٩٠	٥٣.٦٩٠	٥٣.٦٩٠	٥٣.٦٩٠	٥٣.٦٩٠	٥٣.٦٩٠	٥٣.٦٩٠	٥٣.٦٩٠	٥٣.٦٩٠
٤٤.٨٧٨	٤٤.٨٧٨	٤٤.٨٧٨	٤٤.٨٧٨	٤٤.٨٧٨	٤٤.٨٧٨	٤٤.٨٧٨	٤٤.٨٧٨	٤٤.٨٧٨	٤٤.٨٧٨	٤٤.٨٧٨	٤٤.٨٧٨	٤٤.٨٧٨	٤٤.٨٧٨	٤٤.٨٧٨	٤٤.٨٧٨
١٧.٩١٥	١٧.٩١٥	١٧.٩١٥	١٧.٩١٥	١٧.٩١٥	١٧.٩١٥	١٧.٩١٥	١٧.٩١٥	١٧.٩١٥	١٧.٩١٥	١٧.٩١٥	١٧.٩١٥	١٧.٩١٥	١٧.٩١٥	١٧.٩١٥	١٧.٩١٥
١١٤.٧٨١	١١٤.٧٨١	١١٤.٧٨١	١١٤.٧٨١	١١٤.٧٨١	١١٤.٧٨١	١١٤.٧٨١	١١٤.٧٨١	١١٤.٧٨١	١١٤.٧٨١	١١٤.٧٨١	١١٤.٧٨١	١١٤.٧٨١	١١٤.٧٨١	١١٤.٧٨١	١١٤.٧٨١



شكل بياني (٣) يوضح متوسط درجات التصميمات الخمس عشر في تحقيق جوانب التقييم ككل من الجدول (١٠) والشكل (٣) يتضح أن :
 ١- وجود فروق دالة إحصائيا بين التصميمات الخمس عشر ثم التصميم "١" ، ثم التصميم "١١" ، ثم التصميم "٧" ، ثم التصميم "٢" ،
 وفقا لأراء المتخصصين عند مستوي دلالة ٠.٠١ ، فنجد أن التصميم "١٤" ، ثم التصميم "٩" ، ثم التصميم "١٠" ، ثم التصميم "٦" كان أفضل التصميمات ، يليه التصميم "٢" ،

التصميم "١٣" ، ثم التصميم "٥" ، ثم التصميم "١٣" ، ثم **ثانياً المستهلكين** : تم حساب تحليل التباين لمتوسط التصميم "١٥" ، ثم التصميم "١٢" ، ثم التصميم "٤" ، درجات التصميمات الخمس عشر وفقاً لأراء المستهلكات، وأخيراً التصميم "٨" .

٢- كما توجد فروق عند مستوي دلالة ٠.٠٥ بين التصميم "١٣" والتصميم "١٥" لصالح التصميم "١٣" .

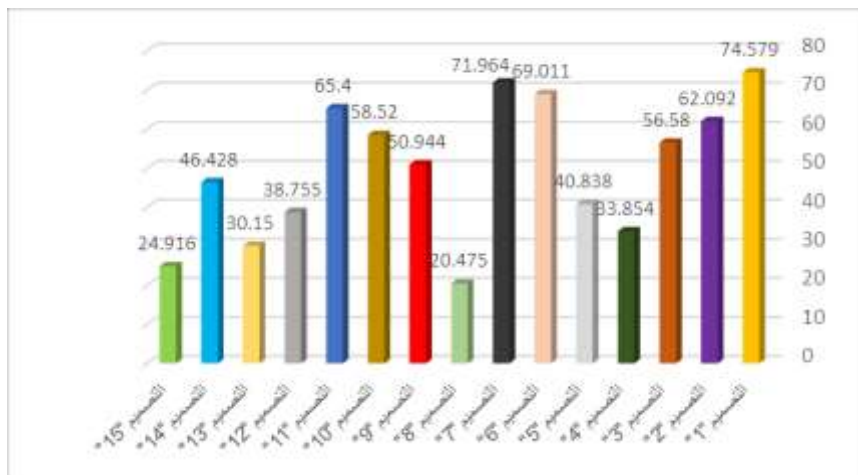
جدول (١١) تحليل التباين لمتوسط درجات التصميمات الخمس عشر وفقاً لأراء المستهلكين

المجموع "المستهلكين"	الكلية	مجموع المربعات	متوسط المربعات	درجات الحرية	قيمة (ف)	الدلالة
بين المجموعات	١٩٧٨٦٥.٨٤٢	١٤١٣٣.٢٧٤	١٤	٥٣.٦٣٧	٠.٠١	دال
داخل المجموعات	١٥٤١٤٨.٠٩٦	٢٦٣.٥٠١	٥٨٥			
المجموع	٣٥٢٠١٣.٩٣٨		٥٩٩			

يتضح من جدول (١١) إن قيمة (ف) كانت (٥٣.٦٣٧) وهي قيمة دالة إحصائياً عند مستوى (٠.٠١) ، مما يدل على وجود فروق بين التصميمات الخمس عشر وفقاً لأراء المستهلكين ، ولمعرفة اتجاه الدلالة تم تطبيق اختبار LSD للمقارنات المتعددة، جدول (١٢).

جدول (١٢) اختبار LSD للمقارنات المتعددة لاراء المستهلكين

المستهلك	١	٢	٣	٤	٥	٦	٧	٨	٩	١٠	١١	١٢	١٣	١٤	١٥	المجموع لكل المستهلكين
المستهلك ١	٢٤.٩١	٢٤.٤٢	٣٠.١٥	٣٥.٧٥	٤٥.٢٠	٥٥.٥٢	٥٠.٩٤	٦٠.٢٧	٦١.٩٦	٦٤.٠١	٦٠.٤٢	٦٣.٤٥	٦٤.٥٥	٦٢.٠٩	٦٤.٥٧	٦٤.٥٧
المستهلك ٢	٢٤.٩١	٢٤.٤٢	٣٠.١٥	٣٥.٧٥	٤٥.٢٠	٥٥.٥٢	٥٠.٩٤	٦٠.٢٧	٦١.٩٦	٦٤.٠١	٦٠.٤٢	٦٣.٤٥	٦٤.٥٥	٦٢.٠٩	٦٤.٥٧	٦٤.٥٧
المستهلك ٣	٢٤.٩١	٢٤.٤٢	٣٠.١٥	٣٥.٧٥	٤٥.٢٠	٥٥.٥٢	٥٠.٩٤	٦٠.٢٧	٦١.٩٦	٦٤.٠١	٦٠.٤٢	٦٣.٤٥	٦٤.٥٥	٦٢.٠٩	٦٤.٥٧	٦٤.٥٧
المستهلك ٤	٢٤.٩١	٢٤.٤٢	٣٠.١٥	٣٥.٧٥	٤٥.٢٠	٥٥.٥٢	٥٠.٩٤	٦٠.٢٧	٦١.٩٦	٦٤.٠١	٦٠.٤٢	٦٣.٤٥	٦٤.٥٥	٦٢.٠٩	٦٤.٥٧	٦٤.٥٧
المستهلك ٥	٢٤.٩١	٢٤.٤٢	٣٠.١٥	٣٥.٧٥	٤٥.٢٠	٥٥.٥٢	٥٠.٩٤	٦٠.٢٧	٦١.٩٦	٦٤.٠١	٦٠.٤٢	٦٣.٤٥	٦٤.٥٥	٦٢.٠٩	٦٤.٥٧	٦٤.٥٧
المستهلك ٦	٢٤.٩١	٢٤.٤٢	٣٠.١٥	٣٥.٧٥	٤٥.٢٠	٥٥.٥٢	٥٠.٩٤	٦٠.٢٧	٦١.٩٦	٦٤.٠١	٦٠.٤٢	٦٣.٤٥	٦٤.٥٥	٦٢.٠٩	٦٤.٥٧	٦٤.٥٧
المستهلك ٧	٢٤.٩١	٢٤.٤٢	٣٠.١٥	٣٥.٧٥	٤٥.٢٠	٥٥.٥٢	٥٠.٩٤	٦٠.٢٧	٦١.٩٦	٦٤.٠١	٦٠.٤٢	٦٣.٤٥	٦٤.٥٥	٦٢.٠٩	٦٤.٥٧	٦٤.٥٧
المستهلك ٨	٢٤.٩١	٢٤.٤٢	٣٠.١٥	٣٥.٧٥	٤٥.٢٠	٥٥.٥٢	٥٠.٩٤	٦٠.٢٧	٦١.٩٦	٦٤.٠١	٦٠.٤٢	٦٣.٤٥	٦٤.٥٥	٦٢.٠٩	٦٤.٥٧	٦٤.٥٧
المستهلك ٩	٢٤.٩١	٢٤.٤٢	٣٠.١٥	٣٥.٧٥	٤٥.٢٠	٥٥.٥٢	٥٠.٩٤	٦٠.٢٧	٦١.٩٦	٦٤.٠١	٦٠.٤٢	٦٣.٤٥	٦٤.٥٥	٦٢.٠٩	٦٤.٥٧	٦٤.٥٧
المستهلك ١٠	٢٤.٩١	٢٤.٤٢	٣٠.١٥	٣٥.٧٥	٤٥.٢٠	٥٥.٥٢	٥٠.٩٤	٦٠.٢٧	٦١.٩٦	٦٤.٠١	٦٠.٤٢	٦٣.٤٥	٦٤.٥٥	٦٢.٠٩	٦٤.٥٧	٦٤.٥٧
المستهلك ١١	٢٤.٩١	٢٤.٤٢	٣٠.١٥	٣٥.٧٥	٤٥.٢٠	٥٥.٥٢	٥٠.٩٤	٦٠.٢٧	٦١.٩٦	٦٤.٠١	٦٠.٤٢	٦٣.٤٥	٦٤.٥٥	٦٢.٠٩	٦٤.٥٧	٦٤.٥٧
المستهلك ١٢	٢٤.٩١	٢٤.٤٢	٣٠.١٥	٣٥.٧٥	٤٥.٢٠	٥٥.٥٢	٥٠.٩٤	٦٠.٢٧	٦١.٩٦	٦٤.٠١	٦٠.٤٢	٦٣.٤٥	٦٤.٥٥	٦٢.٠٩	٦٤.٥٧	٦٤.٥٧
المستهلك ١٣	٢٤.٩١	٢٤.٤٢	٣٠.١٥	٣٥.٧٥	٤٥.٢٠	٥٥.٥٢	٥٠.٩٤	٦٠.٢٧	٦١.٩٦	٦٤.٠١	٦٠.٤٢	٦٣.٤٥	٦٤.٥٥	٦٢.٠٩	٦٤.٥٧	٦٤.٥٧
المستهلك ١٤	٢٤.٩١	٢٤.٤٢	٣٠.١٥	٣٥.٧٥	٤٥.٢٠	٥٥.٥٢	٥٠.٩٤	٦٠.٢٧	٦١.٩٦	٦٤.٠١	٦٠.٤٢	٦٣.٤٥	٦٤.٥٥	٦٢.٠٩	٦٤.٥٧	٦٤.٥٧
المستهلك ١٥	٢٤.٩١	٢٤.٤٢	٣٠.١٥	٣٥.٧٥	٤٥.٢٠	٥٥.٥٢	٥٠.٩٤	٦٠.٢٧	٦١.٩٦	٦٤.٠١	٦٠.٤٢	٦٣.٤٥	٦٤.٥٥	٦٢.٠٩	٦٤.٥٧	٦٤.٥٧



شكل بياني (٤) يوضح متوسط درجات التصميمات الخمس عشر وفقاً لأراء المستهلكين

- كما توجد فروق عند مستوي دلالة ٠.٠٥ بين التصميم

"٥" والتصميم "١٢" لصالح التصميم "٥" ، كما توجد فروق عند مستوي دلالة ٠.٠٥ بين التصميم "٦" والتصميم "٧" لصالح التصميم "٧" .

التساؤل الثالث: ما امكانية تنفيذ التصميمات الملبسية المبتكرة، التي حصلت على أعلى النتائج من قبل عيني البحث؟

للإجابة على هذا التساؤل قامت الباحثين بتنفيذ خمسة تصميمات، والتي حصلت على أعلى النتائج من قبل عيني البحث، وفيما يلي جدول (١٣) يوضح ترتيب هذه التصميمات:

من الجدول (١٢) والشكل (٤) يتضح ان :

-وجود فروق دالة إحصائيا بين التصميمات الخمس عشر وفقا لأراء المستهلكات عند مستوي دلالة ٠.٠١ ، فنجد أن التصميم "١" كان أفضل التصميمات ، يليه التصميم "٧" ، ثم التصميم "٦" ، ثم التصميم "١١" ، ثم التصميم "٢" ، ثم التصميم "١٠" ، ثم التصميم "٣" ، ثم التصميم "٩" ، ثم التصميم "١٤" ، ثم التصميم "٥" ، ثم التصميم "١٢" ، ثم التصميم "٤" ، ثم التصميم "١٣" ، ثم التصميم "١٥" ، وأخيرا التصميم "٨" ٢- كما توجد فروق عند مستوي دلالة ٠.٠٥ بين التصميم "١" والتصميم "٧" لصالح التصميم "١" ،

جدول (١٣) ترتيب التصميمات الخمس التي حصلت على أعلى النتائج من قبل عيني البحث

الترتيب	التصميم	المتخصصين	المستهلكين
الاول	التصميم (٦)	التصميم (١)	
الثاني	التصميم (٢)	التصميم (٧)	
الثالث	التصميم (١)	التصميم (٦)	
الرابع	التصميم (١١)	التصميم (١١)	
الخامس	التصميم (٧)	التصميم (٢)	

وقد تم تنفيذ تصميمات التيشيرت من خامه "الميلتون"، والطباعة بإسلوب النقل الحراري "الترانسفير"، وقد صاحب كل تصميم منفذ "الاسكتش الخاص به، مصدرى الاستلهام، الفصل اللوني للتصميم، التصميم المنفذ"، وفيما يلي توضيح لذلك: التصميم المنفذ الأول : التصميم (١)

التصميم المنفذ	مصدرى الاستلهام
 <p>الفصل اللوني</p>	 <p>لوحة counter weights لوحة الفن الشعبى المصرى</p>
	<p>اسكتش التصميم</p> 

التصميم المنفذ الثاني: التصميم (٧)

التصميم المنفذ	مصدرى الاستلهام
 <p data-bbox="363 846 470 878">الفصل اللوني</p>	 <p data-bbox="842 488 1300 519">لوحة الفن الشعبى المصرى لوحة Softened Construction</p> <p data-bbox="989 519 1165 555">اسكتش التصميم</p> 

التصميم المنفذ الثالث: التصميم (٦)

التصميم المنفذ	مصدرى الاستلهام
 <p data-bbox="351 1556 454 1583">الفصل اللوني</p>	 <p data-bbox="845 1220 1300 1252">لوحة الفن الشعبى المصرى لوحة Image with Arrow</p> <p data-bbox="989 1252 1165 1288">اسكتش التصميم</p> 

التصميم المنفذ الرابع: التصميم (١١)

التصميم المنفذ	مصدرى الاستلهام
 <p>الفصل اللوني</p>	 <p>لوحة الفن الشعبي المصري لوحة Swinging</p> <p>اسكتش التصميم</p> 

التصميم المنفذ الخامس: التصميم (٢)

التصميم المنفذ	مصدرى الاستلهام
 <p>الفصل اللوني</p>	 <p>لوحة الفن الشعبي المصري لوحة Swinging</p> <p>اسكتش التصميم</p> 

المراجع:

- أولاً: المراجع العربية:
- أشرف عبد الحكيم نور الدين (٢٠٠٩) : الأعمال الفنية
الإعلام المذهب التجريدي الهندسي كمصدر التصميم
"السويت تيشيريت" مجلة علوم وفنون دراسات وبحوث،
جامعة حلوان ، المجلد ٢١، العدد ٣،
- أكرم قانصو، (١٩٩٥) : التصوير الشعبي العربي، عالم
المعرفة، المجلس الوطني للثقافة والفنون والآداب، الكويت.

التوصيات:

- 1- تبادل النتائج البحثية مع مصنعي الملابس الجاهزة
للاوصول لإنتاج أزياء تحمل الهوية المصرية .
٢- توظيف الزخارف الشعبية المصرية فى ابتكار
تصميمات ملابسية لكل من "النساء، الرجال، الأطفال"
برؤى فنية مستحدثة تحمل بين طياتها الأصالة والمعاصرة
والفكر التصميمي المبتكر.

- إيمان احمد عبدالله، رباب احمد الرفاعي، (٢٠٢١) : تطوير القدرات الإبداعية للطالب في مجال فنون الموضة من خلال ابتكار تصميمات الأزياء المطبوعة المتأثرة بالمدارس الفنية الحديثة باستخدام تقنيات الطباعة المتنوعة، مجلة العمارة والفنون، المجلد ٦، العدد ٢٨.
- تهاني ناصر العجاي، نورة علي الشريف (٢٠٢٠) : توظيف الفن التكعيبي في تصميم الأزياء المستوحاة من الملابس التقليدية، المجلة الأردنية للفنون، المجلد ١٣، العدد ١.
- حنان حسنى يشار، إيمان بهنسى خضير (٢٠١٠) : الفن الشعبي كأحد مقومات زخرفة وتطريز الشال النسائي، بحث منشور، المركز القومى للبحوث، بحث منشور، المركز القومى للبحوث.
- حنان حسنى يشار، نشوه عبد الرؤوف توفيق، وسام علي كمال (٢٠١٥) : توظيف خامة الجلد على ملابس السهرة ومكملاتها باستخدام مدرسة الفن التكعيبي، مجلة التصميم الدولية، المجلد ٥، العدد ٣.
- حنان محمد سعيد (٢٠١٦) : توظيف العرائس في تثقيب الأطفال عن الأزياء التراثية التقليدية وتنمية الهوية الوطنية لديهم "دراسة فنية تطبيقية، المؤتمر العلمى الدولى الرابع لكلية الاقتصاد المنزلى- جامعة حلوان.
- رانيا سعد محمد، سناء عبدالوهاب شاهين (٢٠٢٠) : الزخارف النوبية كمصدر تراثى لابتكار تصميمات قلائد تحقق الاستدامة بالأزياء النسائية، المجلة المصرية للاقتصاد المنزلى، المجلد ٣٦، العدد ٢.
- رندة يسري ثابت (٢٠١٦) : توظيف زخارف الأزياء الشعبية (بواحة سيوه) لإثراء الجوانب الجمالية والوظيفية للملابس الخارجية للسيدات، مجلة الاقتصاد المنزلى- الجمعية المصرية للاقتصاد المنزلى، العدد الاثنى والثلاثون، ديسمبر.
- شهيرة إبراهيم عبدالهادي (٢٠١٣) : مدرسة البواهرى كمدخل ابتكاري في تصميم الأزياء، مجلة الاقتصاد المنزلى.
- صفاء معروف (٢٠٢٠) : سيكولوجية المراهقة، المجلة الدولية أبحاث في العلوم التربوية والإنسانية والآداب واللغات، المجلد ١، العدد ٦، جامعة البصرة.
- عيبر فاروق إبراهيم، نهال عفيفى محمد (٢٠١٨) : رؤية فنية معاصرة لتوظيف اللون كمؤثر إبداعي في تصميم الأزياء المطبوعة للسيدات والمستوحاه من أعمال الفنان موندريان، مجلة العمارة والفنون والعلوم الإنسانية، الجمعية العربية للحضارة والفنون الإسلامية، العدد ١٠.
- عهود خليل احمد (٢٠١٦) : رؤيه تشكيليه لتصميم وتطريز بعض ملابس الفتيات في مرحلة المراهقة المبكرة " رسالة دكتوراه، كلية الفنون التطبيقية، جامعة حلوان.
- فاطمة عبدالله العيدروس (٢٠٢١) : جماليات الفن الجداري العسيري (القط) كمدخل لأثراء تصميم مكملات الأزياء، مجلة التربية النوعية والتكنولوجيا، جامعة كفر الشيخ - كلية التربية النوعية، العدد ٨.
- ----- (٢٠١٨) : المدرسة الوحشية والتكعيبية كمصدر الهام في تصميم مكملات الأزياء، مجلة العمارة والفنون، الجمعية العربية للحضارة والفنون الإسلامية، مجلد ٣، العدد ١١.
- فيروز ابو الفتوح الجمل، مروة محمد خفاجي (٢٠١٩) : تأثير طباعة الترانسفير لأقمشة ملابس السيدات ثلاثية الابعاد باستخدام الخامات المخلوطة، بحث منشور، مجلة التربية النوعية والتكنولوجيا (بحوث علمية وتطبيقية)، كلية التربية النوعية، جامعة كفر الشيخ، المجلد ١٣، العدد ٣.
- لمياء فحى أبو النجا (٢٠٢٠) : "التجريدية الفوتوغرافية بين المفاهيم التشكيلية للفن الحديث والتقنيات المعاصرة" مجلة العمارة والفنون والعلوم الإنسانية، الجمعية العربية للحضارة والفنون الإسلامية، المجلد ٥، العدد ١٩.
- محمد الجوهري، (٢٠٠٦) : مقدمة في دراسة التراث الشعبى المصرى، واحة الكتب، طبعة أولى، القاهرة.
- مدحت محمد حسين، حنان محمد سعيد (٢٠١٦) : رؤية تشكيلية حديثة لزخارف التراث الشعبى المصرى وامكانية تطويعها لإثراء أزياء النساء، المؤتمر العلمى الدولى الرابع لكلية الاقتصاد المنزلى- جامعة حلوان.
- مجمع اللغة العربية (٢٠١٨) : "قاموس الوجيز" مكتبة الشروق الدولية، القاهرة، مصر.
- منى صلاح الدين (٢٠٠٦) : " دالكروز ومؤلفاته الة البيانو والغناء واهميته لتفهم فلسفته وطريقته الموسيقية التربوية" رسالة ماجستير، كلية التربية الموسيقية، جامعة حلوان.
- منى فهد الغامدي (٢٠٢٠) : استلهام تصميمات طباعة رقمية من القيم الجمالية للفن التشكيلى السعودى وتوظيفها في تصميم الأزياء على نموذج القياس، رسالة ماجستير، كلية علوم الانسان والتصاميم جامعة الملك عبد العزيز.
- مى إبراهيم خليفة (٢٠١٧) : الإستفادة من الخامات والأساليب الشعبية فى إنتاج ملابس للمرأة المعاصرة، رسالة ماجستير، كلية الاقتصاد المنزلى، جامعة حلوان.
- نجلاء عبدالمجيد محمد (٢٠١٣) : رؤية تشكيلية لتصميم أزياء الفتيات فى ضوء القيم الجمالية للفن الشعبى

<https://www.canvaspaintings.com/art/balance>
ment

<https://www.tasmeemme.com/en/project/120456/%D8%B1>

<https://www.tasmeemme.com/en/project/120456/%D8%B1>

<https://artsandculture.google.com/asset/rotation-spitzform/CwHVhE3MQOH6H>

<https://www.dw.com/en/kandinsky-and-mussorgsky-what-artists-inspire-each-other>

<https://7ams.7olm.org/t55349-topic>

<https://www.pinterest.com/pin/559853797426337390>

<https://www.wassilykandinsky.net/work-602.php>

https://www.reproduction-gallery.com/Composition_VIII_-1936-by-wassily-kandinsky

<https://aminazaki.wordpress.com/%D8%A7%D9%84%D8%AA%D8%B4%D9%83>

<https://www.bildergipfel.de/kunstdrucke/beliebte>

<https://www.wassilykandinsky.net/work-283.php>

<https://www.zyadda.com/search-for-folk-art-for-the-first-grade-preparatory>

<https://www.wassilykandinsky.net/work-462.php>

<https://www.reproduction-gallery.com/oil-painting/soft-hard-1927-by-wassily-kandinsky>

<https://sotor.com/%D8%AA%D8%>

الصينى،مجلة علوم وفنون دراسات وبحوث، المجلد ٢٥، العدد ٤.

- هالة محمد سليمان، سارة ابراهيم مهران (٢٠١٨) :
توظيف زخارف التراث الشعبي المصري في تصميم
وإنتاج أزياء المرأة المعاصرة

<https://idj.journals.ekb.eg/>

- هالة سليمان السيد، أحمد فتحى بيبرس (٢٠١٧):
تشكيلات معاصرة على المانيكان بإستخدام الاشارات
المطرزة "بالإيتامين"، المؤتمر السنوي (العربي الثاني
عشر - الدولي التاسع)، كلية التربية النوعية، جامعة
المنصورة.

ثانيا: مواقع الانترنت:

[https://ar.painting-](https://ar.painting-planet.com/images/image194_2.jpg)

[planet.com/images/image194_2.jpg](https://ar.painting-planet.com/images/image194_2.jpg)

<https://www.meisterdrucke.ae/kunstwerke/500px/Wassily%20Kandinsky>

<https://artondemand.philamuseum.org/detail/461206/kandinsky-circles-in-a-circle-1923>

<https://www.canvaspaintings.com/art/balance>
ment

<https://www.wassilykandinsky.net/work-283.php>

<https://aawsat.com/home/article/2572451/%D8%A5%D8%B7%D9%84%D8%A7%>

<https://www.catawiki.com/en/l/-wassily-kandinsky-1866-1944-after-concentric-circles-1913>

https://en.wikipedia.org/wiki/File:Upward_by_Vasily_Kandinsky,_1929.jpg

An Artistic Vision for Teenage Clothing Design in Light of the Merging Folk art Decorations and the Works of the Artist "Kandinsky"

Abstract

The art of fashion design is one of the fine arts in which the fashion designer always needs external influences to inspire his designs and renew his creativity by providing innovative artistic visions. The merging and integration of artistic movements in the modern era has become a fertile trend towards fashion designers, as this contributes to the growth of thinking, creative performance and plastic fluency in the development of new artistic formulations for designs, so the aim of the research is to create designs for teenage clothes from (18:21) years in light of the merging folk art decorations and the works of the artist "Kandinsky", identify the ratio of agreement of each of the "11" specialists and the "40" consumers" in the proposed designs, the research followed the descriptive approach with the application, the research resulted to submission of a (15) design proposals for t-shirt product with a new artistic vision in which the harmony between the sources of inspiration integrated in the construction of the decorative composition in each design and proposed printing in the style of transfer, positive opinions of the two research samples towards the designs implementation a (5) designs that obtained the highest results by the two research samples