



Journal of Applied
Arts & Sciences



مجلة الفنون
والعلوم التطبيقية



الاستفادة من أسلوب Patchwork والسجاد القوقازي في تصميم وإنتاج سجاد يناسب العصر Benefiting from Patchwork Style and Caucasian Carpets in Designing Carpets that Fit the Era

مصطفى محمد السعيد

معيد بقسم الغزل والنسيج والتريكو
كلية الفنون التطبيقية - جامعة دمياط

فتحي صبحي السماديسي

أستاذ مساعد بقسم الغزل والنسيج والتريكو كلية الفنون
التطبيقية جامعة دمياط والمنتدب للقيام بعمل عميد كلية
الفنون التطبيقية جامعة دمياط

غادة محمد الصياد

أستاذ ورئيس قسم الغزل والنسيج والتريكو كلية الفنون
التطبيقية جامعة دمياط ووكيل الكلية السابق
للدراسات العليا والبحوث

ملخص البحث:

أصبح السجاد جزء لا يتجزأ من مفروشات المنزل المعاصر. وجزء رئيسي من ديكور المكاتب والمحلات، ووسيلة هامة لتجميل الأرضيات وتغيير شكلها بما يتوافق مع الأثاث المستخدم حولها. ومع التقدم في صناعة وتصميمات الأثاث المعاصر وانتشاره، وابتكار تصميمات جديدة للسجاد سميت بالتصميمات المعاصرة اتسمت بالتجريد والبساطة غالبا، ومن هنا أصبح هناك فرق كبير بينها وبين والتصميمات الكلاسيكية العتيقة. ومع تطور برامج وتكنولوجيا تصميم المنسوجات فقد سحنت الفرصة لإنتاج تصميمات تواكب العصر وتلبي احتياجات وأذواق المستهلكين لذا تم الاتجاه في هذا البحث الي الجمع بين الأصالة والحداثة في التصميمات المنتجة في البحث.

وكذلك تم الاستفادة من أسلوب Patchwork، و تطور هذا الأسلوب لاستخدامه في نفس السجادة عن طريق التصميم لتبدو وكأنها مرقعة من قطع مختلفة من السجاد.

واستخدمت زخارف من السجاد القوقازي لإضفاء جانب جمالي للسجاد من هذا النوع ولدمج تلك الزخارف بالزخارف العصرية، حيث تم عمل مجموعة من التصميمات بأسلوب الترقيع التصميمي و اجريت استبيانات لها على أساتذة التصميم ورجال الصناعة والتجارة في مجال السجاد لاختيار أفضلها وتم التنفيذ بأسلوب السجاد المتقابل الميكانيكي.

الكلمات الدالة:

تصميم السجاد - سجاد عصري - سجاد متقابل - Patchwork - السجاد القوقازي

مقدمة البحث

يعد السجاد أحد أهم أغذية الأرضيات استخداما في كل من الأماكن السكنية وأماكن العمل، وتتكون السجادة من نسيج أرضية وبه وبرة باختلاف طرق وضع الوبرة به لتكون السجادة في النهاية ذات سمك لتقوم بوظيفتها في العزل الحراري وتغطية الأرضيات أو الحوائط أحيانا وغيرها من الأغراض مثل تسهيل الأنشطة البشرية (الوقوف، المشي، تقليل العواقب المحتملة للسقوط... (19:ص1٧٢)

وأصبح السجاد جزء لا يتجزأ من مفروشات أي منزل. وجزء رئيسي من ديكور أي مكان سواء أكان منزل أو مكتب، ووسيلة هامة لتجميل الأرضيات وتغيير شكلها بما يتوافق مع الأثاث المستخدم حولها. ومع التقدم وظهور الأثاث المعاصر وانتشاره؛ ظهرت كذلك تصميمات جديدة للسجاد وهي التصميمات المعاصرة والتي اتسمت بالتجريد والبساطة غالبا، ومن هنا أصبح هناك فرق كبير بين التصميمات المعاصرة والتصميمات الكلاسيكية العتيقة.

ولذلك كانت هناك فرصة لتطوير التصميمات التاريخية بما يواكب العصر ويلبي احتياجات فئة من الناس ويتمثل ذلك التطوير في سجاد يجمع بين أصالة التصميمات الشرقية الكلاسيكية وحدثا التصميمات المعاصرة.

كذلك أصبح هناك احتياج لصور جديدة للتصميمات المعاصرة غير تلك الشائعة والمكررة في الأسواق لذلك تم الاستفادة من أسلوب من أكثر الأساليب التصميمية المعاصرة انتشارا وشيوعا وهو أسلوب الترقيع Patchwork. و هو استخدام قطع من سجاد مختلف وحياتها مع بعضها فتتكون سجادة من المقاس المطلوب مكونة من رقع من سجاد مختلف، و تطور هذا الأسلوب لاستخدامه في نفس السجادة عن طريق التصميم لتبدو وكأنها مرقعة من سجاد مختلف.

حيث ان عملية التصميم النسجي في حالة تصميم السجاد تتم من خلال التصميم الفني وبناء تصميم متكامل ذو صفة فنية مبتكرة يصلح كسجاد. (٢:ص٢٩٢)

مشكلة البحث:

لم يتم الاستفادة بالشكل الكافي من جماليات السجاد القوقازي في تصميم السجاد المعاصر على الرغم من احتوائه على قيم جمالية عالية. ويمكن صياغة مشكلة البحث في السؤال الرئيسي الآتي:

كيف يمكن الاستفادة من أسلوب Patchwork وفن السجاد القوقازي في إنتاج سجاد يتميز بالأصالة والمعاصرة؟

هدف البحث:

انتاج تصميمات سجاد معاصرة بأسلوب Patchwork مستوحاة من السجاد القوقازي تصلح لاستخدامها كسجاد يناسب العصر.

أهمية البحث:

- ١- الاستفادة من الفنون التاريخية الجميلة وربط الماضي بالحاضر لاستخراج أعمال فنية وتصميمات جديدة.
- ٢- إيجاد حلول ملائمة لعمل تناغم بين السجاد والديكورات العصرية الشائعة.

فروض البحث:

- ١- استخدام مفردات وزخارف فن السجاد القوقازي يزيد من القيمة الجمالية للسجاد ويكسبه أصالة.
- ٢- استخدام أسلوب Patchwork لتصميم السجاد يزيد من القيمة الجمالية للسجاد.
- ٣- استخدام التكنولوجيا الحديثة وبرامج التصميم الحاسوبية المتنوعة في تصميم السجاد تزيد من الأفكار والتصاميم المبتكرة ويزيد من القيمة الجمالية للسجاد المنتج.

منهجية البحث:

يتبع البحث المنهج التجريبي التحليلي.

حدود البحث:

الحدود الزمانية:

زخارف وتصميمات سجاد الفن القوقازي دون التقيد بحقبة زمنية معينة.

الحدود المكانية:

دراسة تصميمات السجاد في بلاد القوقاز ما بين البحر الأسود وبحر قزوين على الحدود بين إيران وتركيا. والتطبيق داخل جمهورية مصر العربية.

الحدود الموضوعية:

١- البرامج المستخدمة:

- برامج تصميم عامة مثل برنامجي photoshop و Illustrator وبرامج تصميم متخصصة في السجاد مثل برنامج Nedgraphics.

٢- الماكينات المستخدمة:

ماكينات سجاد ميكانيكي من طراز Shonherr Alpha 400 و Shonherr Alpha 500.

٣- التصميمات:

- مستوحاة من تصميمات السجاد القوقازي. ومستخدم بها الأسلوب التصميمي Patchwork.

٤- الخامات المستخدمة:

- خامات الأرضية: الجوت والبولي بروبيلين.
- خامات الوبرة: البولي استر.

أولاً: الإطار النظري للبحث:

السجاد القوقازي:

القرق هم أحد الأجناس التي تتكون منه سلالات بلاد القوقاز، وتقع في وسط وجنوب وغرب القوقاز. فهي تقع الآن في جمهوريات أذربيجان، وأرمينيا، وجورجيا. (٣: ص ٢٢١)

وتعود صناعة السجاد القوقازي الى عهد بعيد، وما بقي منه لا يتعدى القرن السابع عشر أو الثامن عشر، وهو سجاد ذو نقش هندسي. وقد انعكست جغرافية منطقة القوقاز، بكثرة مائها وعلو جبالها وصعوبة معابرها

وجمال غاباتها مضافة الى تاريخها الطويل في دفع الأرقام الغازية، على فنون صناعة السجاد بها. (٥٧: ص ٥٧)

وتختلف نقوش السجاد القوقازي حسب المناطق الذي صنع فيها، ويرجح أن أجمل السجاد وأجوده بدأ من المنطقة الشمالية ثم انحدر إلى القوقاز الجنوبي فقد بدأ في داغستان وانتشر جنوباً حتى منطقة كاراباغ. (٥٧: ص ٥٧)

أما عن طرز السجاد القوقازي فقد اختلف المتخصصون في تصنيفها ومسمياتها ونسبتها لمكان أو لآخر، فغالبيتهم من تكلم عن سجاد القوقاز عامة دون أن يقسمه إلى طرز، ومنهم من قسمه إلى طرز طبقاً لأسماء القبائل أو المدن والقرى أو التصميمات الزخرفية الرئيسية حتى تداخلت هذه المسميات وتباينت أعدادها. (٣: ص ٢٢١)

تقسيم السجاد القوقازي الى طرز طبقاً لأسماء المدن والقرى فهو كالتالي: (21: ص ١٠)

٨- باكو	Baku	١- كازاك	Kazak
٩- سوماك أو كشمير		٢- جينغا	Gendje
Sumak or Cashmere		٣- كوبا	Kuba
١٠- كابلستان	Kabistan	٤- كاراباغ	Karabagh
١١- كونييه	Konieh	٥- شيروان	Shirvan
١٢- لسغيان	Lesghian	٦- تاليش	Talish
١٣- دربنت	Derbent	٧- داغستان	Daghestan

أنماطه المعقدة من الورود والزهور في السجاد المتأخر من المنطقة. (١٦: ص ١١٦)

٢- سجاد كوبا Kuba

تقع مدينة كوبا في منطقة داغستان في اقليم القوقاز جنوب مدينة دربنت. وإنتاج هذه المدينة يعد منتسب إلى جنوب Shirvan و Daghestan، ويبدو أن السجاد قد تم نسجه من قبل الأرمن الذين يعيشون في المنطقة. وكان يُطلق على ما يسمى بـ "سجاد التنين" في وقت من الأوقات اسم "أرميني". واليوم يطلق عليهم Dragon Kuba. يتميز هذا السجاد بزخارف تشبه "التنانين" تمتد على طوله، يحتوي التصميم على إحياءات قوية للزخارف الهندسية الأسطورية للصين.

بالإضافة إلى السجاد بهذا الاسلوب، تم صنع البسط بتصميمات أخرى مشابهة لداغستان. أحدها يتكون من خط مركزي من المربعات والمستطيلات المتقاطعة بأشكال حيوانية. وتعد الأشكال الحيوانية جنباً إلى جنب مع العناصر القوقازية الأخرى سمة من سمات سجاد كوبا. وتميل الألوان إلى اللون الأحمر والأزرق بالإضافة إلى الألوان الأخرى المدهشة. (١٥: ص ١٣٤)

وقد تم اختيار سجادتين واحدة من سجاد كاراباغ، والأخرى من سجاد كوبا، لاستخدام زخارفهما معا ومع تأثيرات لإنتاج تصميمات عصرية وسوف نتعرف على صفات سجاد هاتين المدينتين.

١- سجاد كاراباغ Karabagh

السجاد الأكثر ارتباطاً بكاراباغ هو ذلك الذي يتميز بتصميم زهور شامل باللون الأزرق اللامع، والأحمر القرمزي، والبنفسج. والعديد منها لها أنماط فارسية بحتة، البعض الآخر لديهم بقع هندسية جريئة من الألوان الرائعة. تم صنع هذه البسط في الواقع في منطقة شيلابيرد.

هناك نسبة كبيرة من المسلمين في الشرق، على شواطئ بحر قزوين، لذلك تظهر الجمملونات والجمملونات المندرجة، المشتقة من محراب سجادة الصلاة، بشكل متكرر في تصميمات كاراباغ. يمكن رؤية شكل المحراب أيضاً في السجاد الذي صنعه القبائل الكردية في هذه المنطقة، والمتشابه مع أشكال تنين ممتمة ومضلعات معقوفة وزهور ونباتات.

تم إنتاج السجاد ذو الطراز الفرنسي في أواخر القرن الثامن عشر إلى حد كبير في كاراباغ، ويمكن رؤية

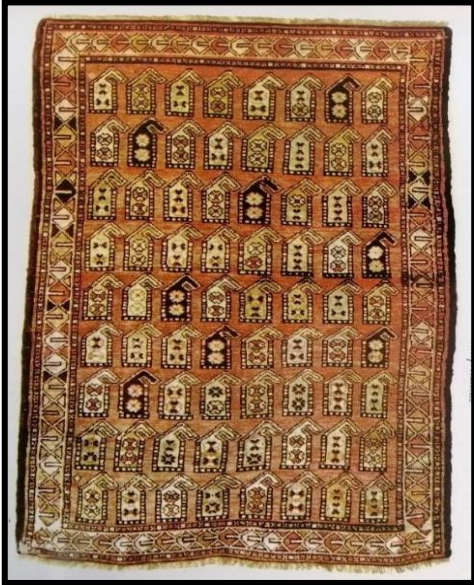
قوقازية. يعتمد هذا الرأي على العديد من السجاد الذي يعود تاريخه إلى القرن التاسع عشر وأوائل القرن العشرين. لم يتم العثور على سجاد سابق لهذا التصميم ينتمي إلى العصر الصفوي. لكن هناك صورهم في لوحات عصر النهضة الإيطالية، والرسم الهولندي للقرن السابع عشر، بالإضافة إلى الرسم الشرقي لنهاية القرن التاسع عشر وبداية القرن العشرين. (١٧:ص:١٢)

٣- سجاد داغستان Daghestan

سجاد هذه المنطقة عادة قديم جدا ونادر الوجود، والسجاد الاحدث من هذه المنطقة عادة يعرف باسم درينت. كثير من سجاد هذه المنطقة هو تقليد او نسخ لسجاد مناطق أخرى. (١٧:ص:١٢)

٤- شيروان Shirvan

سجادة شيروان المعروفة بصليب على شكل نجمة ثمانية الرؤوس، والمعروف بشكل عام على أنها



صورة (٣): سجادة من سجاد داغستان (17:ص:١١٣)

صورة (٤): سجادة من سجاد شيروان (17:ص:١٢٤)

تعتبر صورة رقم (٣) سجادة من سجاد داغستان يتميز أسلوبها التصميمي بتكرار العنصر الزخرفي فيها. أما الصورة رقم (٤) توضح تصميم من تصميمات شيروان لكنه مختلف بحدود تسمى حدود كوفية.

ثانيا: المعالجة التصميمية وأدواتها:

صورة (١): سجادة من سجاد كاراباغ (18:ص:١٥٠)

صورة (٢): سجادة من سجاد كوبا (20:ص:٩٣)

صورة رقم (١) لسجادة من القرن التاسع عشر بها ميدالية شروق الشمس والتنين على سلسلة من بسط الازهار والسعفيات. أما الصورة رقم (٢) توضح تصميم لميدالية فارسية تتعلق بتصاميم السوماك في القرن التاسع عشر.

- ٢- التنوع الواسع لطرق إدخال الأفكار التصميمية والصور إلى جهاز الحاسب.
 - ٣- المرونة والسرعة وسهولة معالجة المشاكل التصميمية الخاصة بمجال التصميم.
 - ٤- إمكانية رؤية العديد من الصور والتصميمات على الشاشة مع إمكانية التعديل والتغيير وعمل المراجعات اللونية المختلفة بسهولة ويسر.
 - ٥- تنظيم التصميم كترار وتحديد المقاسات بدقة والتعديل وتغيير المقاسات بسهولة كبيرة.
 - ٦- تنسيق مجموعات لونية متوافقة ومتناسقة لمجموعة تصميمية واحدة في وقت قصير جداً.
 - ٧- إمكانية رؤية التصميم في هيئة صورة مماثلة للتوظيف النهائي للمنتج.
 - ٨- سهولة الطباعة وذلك حتى يستطيع الرؤية المادية للتصميم.
 - ٩- إمكانية الهائلة للتخزين وحفظ التصميمات والعناصر المختلفة التي يحتاجها المصمم وسهولة الرجوع إليها عند الحاجة. (١٠:ص٢٧)
 - ١٠- تحكم أكبر في التصميم: العمل بمحاكاة شبه كاملة للمنتج النهائي والقدرة على عمل البروفات الطباعية. (١١:ص٢٠)
- فمن خلال إمكانية الحاسب الآلي يمكن القيام بعمل تصميمات معقدة بطريقة سهلة نسبياً وبدقة وتحكم تام، يصعب إنتاجه باليد، مع تقليل الكثير من الوقت والجهد، ولكن في نفس الوقت لا يقلل من أهمية المقدرة الفنية التي تتطلبها العملية التصميمية فالحاسب الآلي لا يصمم ولكنه يساعد المصمم. (١٠:ص٨١)
- أصبح المصممون المحترفون يعملون تصميمهم الآن من خلال خطوات لإضفاء اللمسة الجمالية، ومن ثم فإن نسبة كبيرة من التصميم الآن يتم تنفيذه عبر الحاسب الآلي وأكثر من مجرد تدفق عمل متغير، فإن تلك الأدوات قد غيرت العادات المتوارثة لجيل كامل، فإن الأدوات الرقمية قد جعلت التصميم أقل استهلاكاً للوقت، ومن ثم فقد أصبح متاحاً للاستخدام لأي شخص. (١١:ص٢٠)

أهم البرامج المستخدمة في تصميمات البحث:

١- برنامج Photoshop:

هو برنامج لإنشاء وتعديل الصور النقطية الذي أنتجته شركة أدوبي ويعتبر أشهر البرامج لتحرير الرسوم وتعديل التصوير الرقمي. (٨:ص١١٩) وهو أحد البرامج التطبيقية ذات التجهيزات المتعددة والتي تمكن في

تعد التصميمات النسجية الفنية والتقنية من الركائز الرئيسية لجذب المستهلك حيث تلعب دوراً هاماً وأساسياً في الرواج الاقتصادي وتسويق المنتج النسجي تبعاً لما يضيفه من أبعاد فنية وجمالية على المنتج النسجي من خلال الشكل واللون. وتلعب العلاقة المتبادلة بين كل من التقدم العلمي والفني دوراً رئيسياً في خدمة المنتج النهائي من حيث مظهره الجمالي، وابعاده في هيئة تلائم الأداء الوظيفي المطلوب من خلال الشكل وتبرز العلاقة بين التصميم والتنفيذ باعتبار التنفيذ هو العلاقة بين الشكل والمضمون أو تكامل الشكل مع أدائه الوظيفي. (١١:ص٥)

ويعتبر الحاسب الآلي الأداة المهيمنة في وقتنا الحاضر، وهو بمثابة الأداة الشاملة التي تمدنا بالمساعدة في أي مشكلة وتمثل قوتها في التبسيط وإبداع مستخدميها مما يمد المستخدمين بتطبيقات عملية، فكل مظهر من مظاهر الأدوات المختلفة تؤثر على طريقة التصميم، كما أن برامج إضفاء اللمسة الجمالية مثل الفوتوشوب تمده بحربة إبداع لا نهائية في التلاعب بالصورة. بالتالي فإن نسبة كبيرة من التصميم الآن يتم تنفيذه عبر الحاسب الآلي. والأدوات الرقمية قد جعلت التصميم أقل استهلاكاً للوقت، ومن ثم فقد أصبح متاحاً للاستخدام لأي شخص ومن وجهة النظر الحالية فإن الحاسب الآلي كوسيلة من وسائل التصميم قد أضاف مزايا كبيرة. (١٤:ص٢٠)

وفي الوقت الحالي يتم التصميم باستخدام الحاسب الآلي وانتشرت البرامج المتخصصة للحصول على التصميمات النسجية حتى أصبحت تسمح بإنتاج التصميم النسجي بكافة أنواعه كما يمكن تعديل المقاس حسب الرغبة وكذلك تسمح بإمكانية تعديل التصميم وإعادة تلوينه وتخزينه لإمكانية التعامل معه في أي وقت وبصور متعددة. (١٣:ص٣)

يتم اللجوء إلى الحاسب الآلي في إتمام مراحل إنتاج التصميمات من خلال استخدام الحاسب الآلي في بناء التصميم وتلوينه فيما يسمى بالـ CAD بمعنى التصميم بمساعدة الحاسب الآلي. (٦:ص٨)

مميزات استخدام الحاسب الآلي في مجال التصميم:

- ١- توفير الجهد اليدوي والعقلي اللازم لأداء التصميمات المعقدة مما يوفر في طاقة ووقت المصمم.

ثانياً: التجربة العملية للبحث:**خطوات التصميم لتنفيذ تصميمات البحث:**

- تم استخدام برامج التصميم العامة وهي Photoshop و Illustrator لضبط هذه الصور وتحسينها وتعديلها واستخراج الزخارف منها، وتم بعد ذلك استخدام هذه البرامج ومعها برنامج متخصص في النسيج والسجاد وهو Nedgraphics في عمل التصميمات وفقاً للتقسيم الذي سيتم ذكره.
- تجهيز مريجات لونية وتصميمية متقاربة من كل تصميم.

- عمل استبيان وعرضه على المتخصصين من أساتذة الجامعات وكذلك المتخصصين في سوق السجاد من رجال التجارة والصناعة لقياس جودة هذه التصميمات ومعرفة أفضلها للتنفيذ.

- تم تنفيذ هذا التصميم على ماكينتين مختلفتين في المجموعات اللونية للخياط.

طريقة التصميم المتبعة لإنتاج عينات البحث:

الأسلوب التصميمي المتبع في عمل التصميمات الخاصة بهذا البحث هو أسلوب الترقيع Patchwork. في هذا النوع من التصميم يتم محاكاة نوعية من السجاد تقوم على ترقيع قطع من سجاد مختلف لتكوين سجادة كاملة ولكن يتم عمل ذلك في التصميم نفسه. ويعتمد ذلك على استخدام أجزاء بزخارف متباينة أو اظهار أماكن الحياكة بين هذه الأجزاء. ويعطي هذا النوع من التصميمات فرصة جيدة لدمج الأنواع المختلفة من الزخارف والتصميمات من مختلف الثقافات أو الأنواع. وقد تم بتطوير هذا الأسلوب بحيث تكون الأجزاء في النهاية مترابطة ككل وتبدو في ذات الوقت مقسمة.

ويعد هذا النوع من التصميم نوعاً من تطبيق منهجية الأورناماتكس* في تصميم السجاد. (١٢:ص٤٠) حيث أنه يتم استخدام زخارف من فن السجاد القوقازي في انشاء هذه التصميمات.

احتوائه على العديد من الأدوات التي تتيح للمصمم إمكانيات متعددة إلى جانب الشكل الأصلي من خلال المرشحات المتعددة مع التحكم الكامل في هذه التغييرات. (٤:ص١٥٣)

برنامج الفوتوشوب أحد البرامج الشائعة الاستعمال، الإصدارات المتطورة الحديثة منه تنتشر بسرعة كبيرة ولكن فوتوشوب ٤, ٥, ٦, ٧ مازالت تستخدم حتى الآن لعدد كبير من المستخدمين المحترفين لمميزاته حيث أنه بسيط ومناسب لكل الأعمار. (٩:ص٦٢)

استخدام الفوتوشوب في تصميم المنسوجات يسمح للدارسين بالاستفادة به لعمل مشروعات صغيرة في التصميم وزيادة التصميمات الجديدة واحلاله محل برامج التصميم المتخصصة باهظة الثمن. (٧:ص٩٠٤)

حيث تم في هذا البحث استخدام برنامج الفوتوشوب في تحسين صور السجاد القوقازي التي سيتم العمل عليها، استخلاص الوحدات الزخرفية من السجاد القوقازي، والتحكم بمساحتها، ولونها وشكلها بحذف أو إضافة أجزاء عليها. وبعد ذلك استخدام تلك المفردات في عمل التصميمات الجديدة.

٢- برنامج Illustrator:

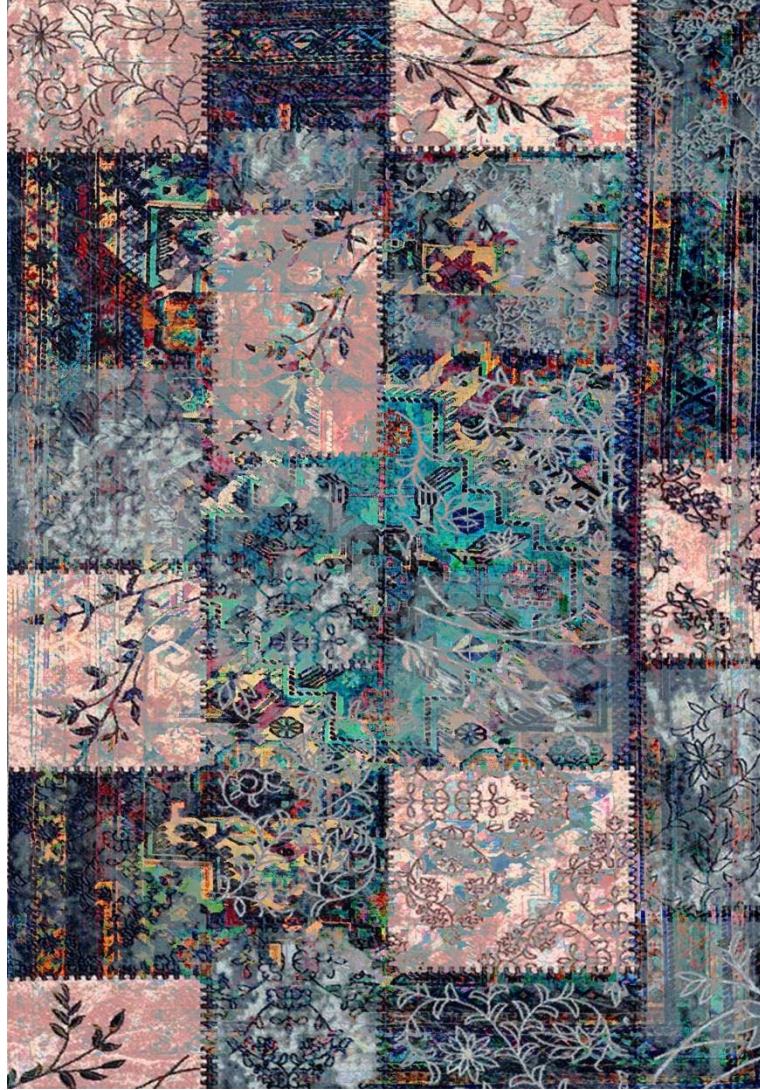
برنامج Adobe Illustrator هو أحد برامج شركة أوبي المتخصصة في تصميم الرسوم الموجهة vector، ويتضمن البرنامج العديد من المزايا التي طورت تصميم الشعارات، والرسوم التوضيحية، وساهمت في أعمال motion graphics. (23) وقد تم استخدامه في اختزال الألوان وتحسين أو إعادة رسم الوحدات أو أجزاء منها التي احتاجت إلى ذلك.

٣- برنامج Nedgraphics:

هو برنامج متخصص في تصميم المنسوجات وقد تم استخدامه في اختزال ألوان التصميمات وتجهيزها للتشغيل على ماكينات السجاد بعدد الألوان المطلوب. وكذلك ضبط تفاصيل التصميم بعد ضبط طوله وعرضه بعدد أعمدة وصفوف الوبرة.

تم عمل 6 تصميمات وهي كالتالي:

تصميم ١:



صورة (٥): تصميم ١

التحليل الفني للتصميم:

يعتبر هذا التصميم دمجاً بين عدة أساليب تصميمية ففي البداية تم استخدام السجادة القوقازيتين في صورة رقم (١) وصورة رقم (٢)، تم الدمج بينهما واستخدام زخارف من كل منهما وتم إضافة زخارف نباتية وتأثيرات لونية لتحسين التصميم وإكسابه لمسات معاصرة. وبعد ذلك تم العمل على الأسلوب الفني الرئيسي في هذا التصميم وهو أسلوب Patchwork حيث تم استخدام أجزاء من تصميمات أخرى وإدخالها في التصميم وإظهار حواف الخياطة في التصميم وأحياناً تم إظهار هذه الأجزاء وحدها وفي أحيان أخرى تم دمجها مع التصميم الأصلي الموجود خلفها وفي النهاية يظهر التصميم متكامل وفي نفس الوقت يظهر كترقيع قطع سجاد Patchwork. ليكتسب التصميم في النهاية طابع عصري

* الأورناماتكس: هي زخرفة تستخدم لتزيين أجزاء من المباني وتطلق على الزخارف المتكررة مثل الزخارف الإسلامية المتكررة. (22)



صورة (٦): تصميم ٢

التحليل الفني للتصميم:

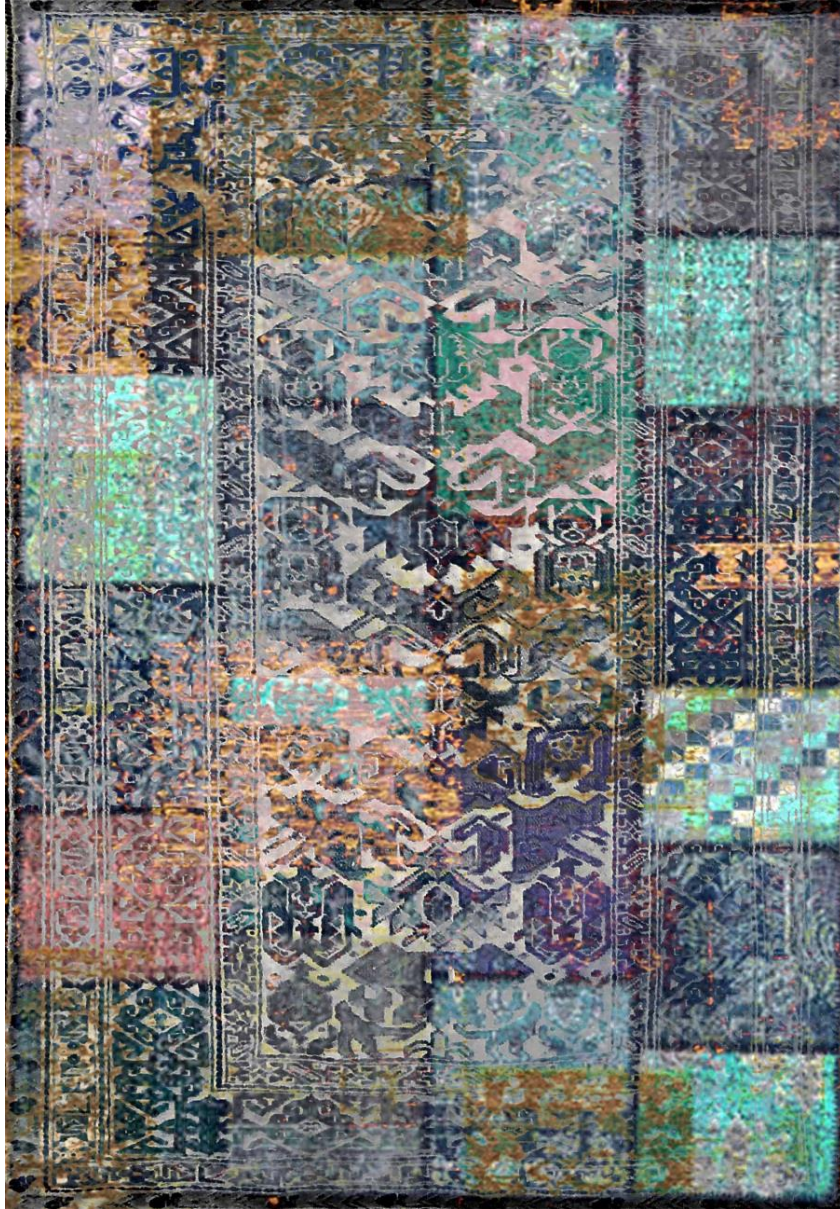
يعتبر هذا التصميم استخداماً للأسلوب التصميمي Patchwork بعدة طرق مختلفة حيث تم استخدام السجادة القوقازية صورة رقم (٢) وتم استخدام تأثيرات الترقيع عليه لتبدو القطع ممزقة ومحاكاة ببعضها البعض مع تغيير شكل بعض هذه القطع واستبدالها بأشكال أخرى وكذلك تم إضافة تأثيرات لونية على كامل التصميم لتكون ألوانه عصرية. ويعتبر دمجا بين الأسلوب التصميمي patchwork والأسلوب التصميمي الذي يعتمد على ادخال ألوان متعددة في التصميمات.



صورة (٧): تصميم ٣

التحليل الفني للتصميم:

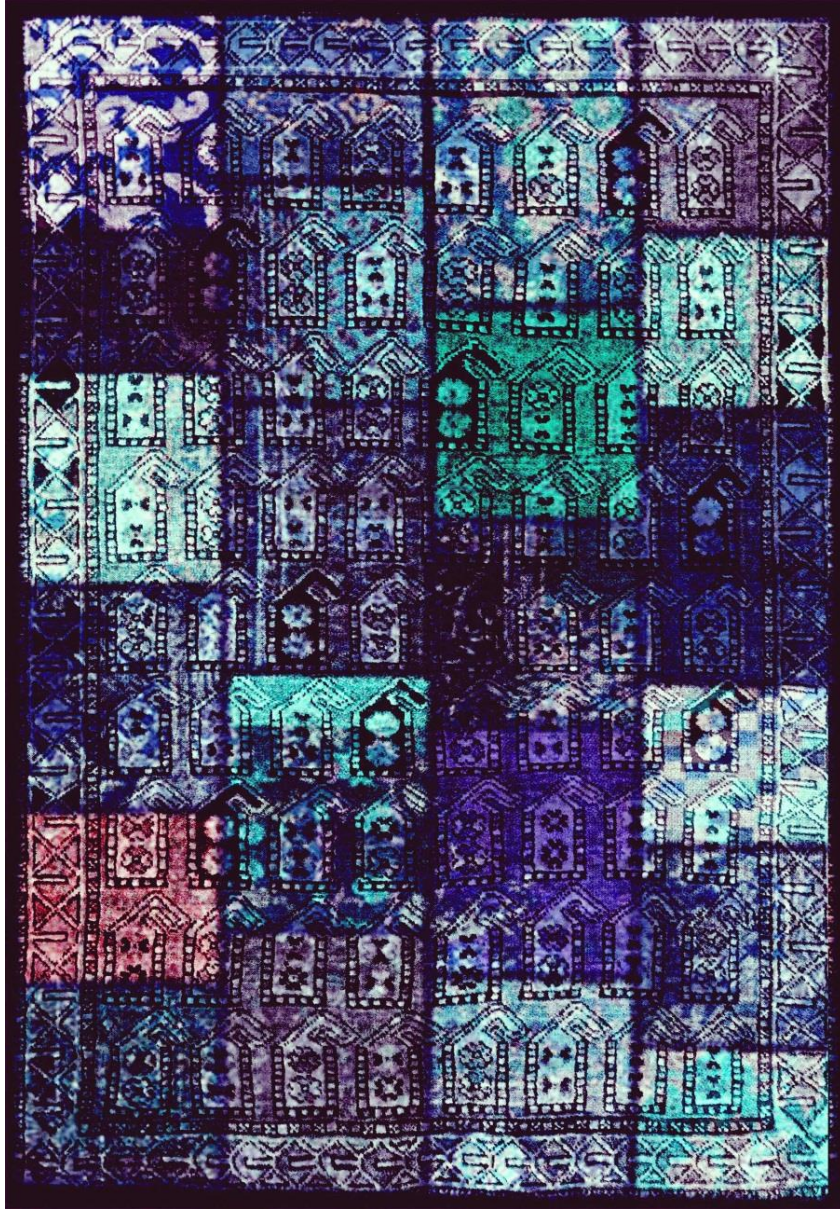
يعتبر هذا التصميم استخداماً للأسلوب التصميمي Patchwork بعدة طرق مختلفة حيث تم استخدام السجادة القوقازية في صورة رقم (٣) وتم استخدام تأثيرات الترقيع عليه لتبدو القطع ممزقة ومحاكاة ببعضها البعض مع تغيير شكل بعض هذه القطع واستبدالها بأشكال أخرى مختلفة حيث تم هنا استخدام زخارف نباتية أو أشكال هندسية متنوعة وكذلك تم إضافة تأثيرات لونية على كامل التصميم لتكون ألوانه مختلفة عن الألوان التقليدية للسجاد القوقازي.



صورة (٨): تصميم ٤

التحليل الفني للتصميم:

يعتبر هذا التصميم استخداماً للأسلوب التصميمي Patchwork بعدة طرق مختلفة حيث تم استخدام السجادة القوقازية في صورة رقم (٤) ولكن تم استخدام تأثيرات الحياكة بطريقة مختلفة، مع تغيير شكل بعض هذه القطع واستبدالها بأشكال أخرى وكذلك تم إضافة تأثيرات لونية على كامل التصميم لتكون ألوانه مختلفة عن الألوان التقليدية للسجاد القوقازي.



صورة (٩): تصميم ٥

التحليل الفني للتصميم:

يعتبر هذا التصميم استخداماً للأسلوب التصميمي Patchwork بعدة طرق مختلفة كما في تصميم ٤ حيث تم استخدام السجادة القوقازية في صورة رقم (٣) وتم استخدام تأثيرات الترقيع عليه لتبدو القطع ممزقة ومحاكاة ببعضها البعض مع تغيير شكل بعض هذه القطع واستبدالها بأشكال أخرى وكذلك تم إضافة تأثيرات لونية على كامل التصميم.



صورة (١٠): تصميم ٦

التحليل الفني للتصميم:

يعتبر هذا التصميم استخداماً للأسلوب التصميمي Patchwork بطريقة مختلفة حيث تم استخدام السجادة القوقازية في صورة رقم (٢) وتم استخدام تأثيرات الترقيع عليه لتبدو القطع ممزقة ومحاكاة ببعضها البعض مع تغيير شكل بعض هذه القطع واستبدالها بأشكال أخرى كما في تصميم ٢ مع عمل بعض التأثيرات التصميمية والتلوينية عليه بطريقة مختلفة.

التحكيم" تضم عدد (5) أسئلة يتم من خلالها الاستفسار عن الجودة والحدثة في التصميم والقيم الجمالية لعدد (٦) من التصميمات المبتكرة، وعرضت تلك الاستمارة على عدد (٢٠) من المحكمين المتخصصين ذوي الخبرة في مجال الفن التطبيقي والمهتمين بالتصميم، حيث كان عدد (١٠) منهم من أساتذة التصميم في كليات الفنون التطبيقية، وعدد (١٠) آخرين من رجال صناعة وتجارة السجاد في مصر ومهندسي النسيج.

تم إعداد استمارة استبيان وعرضها مع التصميمات على مجموعة من المحكمين إلكترونياً على Google Forms وكانت محاورها كالتالي:

المحور الأول: الجودة والحدثة في التصميم وبه

ثلاث أسئلة:

- ١- يعتبر المنتج سجادة راقية صالحة للاستخدام كسجاد حديث يناسب العصر
- ٢- العناصر الشرقية التاريخية المتداخلة في تصميم السجاد تحقق قيمة فنية وتاريخية للسجاد
- ٣- التصميم مبتكر ويتميز بالجدة والحدثة

المحور الثاني: القيم الجمالية في التصميم:

- وبه سؤالين أحدهما عن التصميم والآخر عن الألوان:
- ٤- التصميم يحقق أسس التصميم لإخراج تصميم متكامل يحقق القيم الجمالية كسجادة
 - ٥- اختيار ألوان التصميم ملائم ومتناغم.
- حيث تم تعديل العنصر الأول من خلال الاستعانة بملاحظات أساتذة التصميم ومن خلال التعامل الإحصائي مع البيانات التي توافرت من الاستبانة تم التوصل إلى مجموعة من النتائج التي سوف يتم عرضها.
- حيث تم عرض كل تصميم والأسئلة الخمس بعده، وبعد كل سؤال تم وضع مقياس

تحليل استبانة المتخصصين:

يشمل هذا المبحث على تحليل آراء أفراد عينة الدراسة من السادة أساتذة التصميم المتخصصين في التصميمات المقترحة لاستبانة " الاستفادة من أسلوب Patchwork والسجاد القوقازي في تصميم وإنتاج سجاد حديث يناسب العصر " وتم استخدام التكرارات والنسب المئوية والأوزان النسبية لدلالة الفروق بين آراء مجموعة المتخصصين في التصميمات المقترحة بالنسبة لعناصر التصميمات وفقاً لمقياس (ليكارث) الخماسي كما هو موضح كالتالي في جدول (١):

تحكيم التصميمات وتحليل استبيان المتخصصين:

الخطوة الأولى في هذه المرحلة كانت عمل نموذج يوضح شكل "استمارة التحكيم" وتم عمل استطلاع رأي عليه عرضه على عدد (١٠) من أساتذة التصميم في كليات الفنون التطبيقية للتأكد من ملاءمة الأسئلة الموجودة بها لموضوع البحث.

وفي نموذج استطلاع الرأي تم توضيح الفكرة وأهدافها حتى يتمكن المحكمين من تحديد مدى ملاءمة الأسئلة، ويشتمل الاستبيان على عدد من الأسئلة لتحديد مدى ملاءمة التصميمات المنتجة في البحث وكتابة اي ملاحظات او مقترحات.

وهذه الأسئلة في محورين كالتالي:

المحور الأول: الجودة والحدثة في التصميم وبه ثلاث أسئلة:

- ١- يعتبر المنتج سجادة راقية صالحة للاستخدام كسجاد modern
- ٢- العناصر الشرقية التاريخية المتداخلة في تصميم السجاد تحقق قيمة فنية وتاريخية للسجاد
- ٣- التصميم مبتكر ويتميز بالجدة والحدثة

المحور الثاني: القيم الجمالية في التصميم وبه سؤالين أحدهما عن التصميم والآخر عن الألوان:

- ٤- التصميم يحقق أسس التصميم لإخراج تصميم متكامل يحقق القيم الجمالية كسجادة
- ٥- اختيار ألوان التصميم ملائم ومتناغم.

تم ارسال استطلاع الرأي إلى الأساتذة المختصين إلكترونياً عن طريق Google Forms.

وكانت نتائج استطلاع الرأي كالتالي:

العنصر رقم ١: يعتبر المنتج سجادة راقية صالحة للاستخدام كسجاد modern:

نسبة الموافقة ٨٠%

العنصر رقم ٢: العناصر الشرقية التاريخية المتداخلة في تصميم السجاد تحقق قيمة فنية وتاريخية للسجاد

نسبة الموافقة ١٠٠%

العنصر رقم ٣: التصميم مبتكر ويتميز بالجدة والحدثة

نسبة الموافقة ٩٠%

العنصر رقم ٤: التصميم يحقق أسس التصميم لإخراج تصميم متكامل يحقق القيم الجمالية كسجادة

نسبة الموافقة ٩٠%

العنصر رقم ٥: اختيار ألوان التصميم ملائم ومتناغم.

نسبة الموافقة ٩٠%

وبعد موافقة أساتذة التصميم وابداء ملاحظاتهم والأخذ بها في تصميم استمارة التحكيم تم اعداد "استمارة

جدول (١) المقياس الخماسي للبيكار

الرأي	متوافر بدرجة ممتازة	متوافر بدرجة كبيرة	متوافر بدرجة مقبولة	غير متوافر نسبيا	غير متوافر مطلقا
الوزن	٥	٤	٣	٢	١

المحور الأول - العنصر الأول (يعتبر المنتج سجادة راقية صالحة للاستخدام كسجاد حديث يناسب العصر):
جدول (٢): التكرارات والنسب المئوية والأوزان النسبية لأراء مجموعة المتخصصين في التصميمات المقترحة بالنسبة لـ (يعتبر المنتج سجادة راقية صالحة للاستخدام كسجاد حديث يناسب العصر).

التصميمات	الرأي												الوزن النسبي (%)	الاتجاه العام	الترتيب
	متوافر بدرجة ممتازة		متوافر بدرجة كبيرة		متوافر بدرجة مقبولة		غير متوافر نسبيا		غير متوافر مطلقا		الوزن النسبي (%)				
	%	ت	%	ت	%	ت	%	ت	%	ت	%	ت			
1	14	70	5	25	1	5.0	0	0	0	0	92.0	متوافر بدرجة	١		
2	10	50	4	20	5	25	1	5.0	0	0	83	متوافر بدرجة	٥		
3	7	35	8	40	3	15	1	5.0	1	5.0	79	متوافر بدرجة	٦		
4	12	60	4	20	4	20	0	0	0	0	88	متوافر بدرجة	2		
5	10	50	8	40	1	5.0	1	5.0	0	0	87.0	متوافر بدرجة	3		
6	10	50	8	40	1	5.0	1	5.0	0	0	87	متوافر بدرجة	3 مكرر		

حيث ت: التكرارات %: النسبة المئوية

ممتازة من (٨٤-١٠٠)، كبيرة من (٦٨-٨٣)، مقبولة من (٥٢-٦٧)، نسبيا من (٣٦-٥١) ومطلقا من (٢٠-٣٥)

الجدول (٢) يبين النتائج التحليلية لأراء مجموعة المتخصصين في التصميمات المقترحة بالنسبة لـ (يعتبر المنتج سجادة راقية صالحة للاستخدام كسجاد حديث يناسب العصر)، حيث يظهر الوزن النسبي لكل تصميم بالنسبة للعنصر المذكور، وجاء التصميم رقم (1) الأفضل بوزن نسبي (٩٢%) يليه التصميم رقم (4) بوزن نسبي (88%).
المحور الأول - العنصر الثاني (العناصر الشرقية التاريخية المتداخلة في تصميم السجاد تحقق قيمة فنية وتاريخية للسجاد):

جدول (٣): التكرارات والنسب المئوية والأوزان النسبية لأراء مجموعة المتخصصين في التصميمات المقترحة بالنسبة لـ (العناصر الشرقية التاريخية المتداخلة في تصميم السجاد تحقق قيمة فنية وتاريخية للسجاد).

التصميمات	الرأي												الوزن النسبي (%)	الاتجاه العام	الترتيب
	متوافر بدرجة ممتازة		متوافر بدرجة كبيرة		متوافر بدرجة مقبولة		غير متوافر نسبيا		غير متوافر مطلقا		الوزن النسبي (%)				
	%	ت	%	ت	%	ت	%	ت	%	ت	%	ت			
١	13	65	5	25	2	10	0	0	0	0	91,٠	متوافر بدرجة	١		
٢	8	40	7	35	4	20	1	5.0	0	0	82,٠	متوافر بدرجة	٥		
٣	6	30	10	50	3	15	0	0	1	5.0	8٠,٠	متوافر بدرجة	٦		
٤	11	55	6	30	2	10	1	5.0	0	0	87.0	متوافر بدرجة	٢		
٥	9	45	9	45	1	5.0	1	5.0	0	0	8٦,٠	متوافر بدرجة	٣		
٦	9	45	7	35	3	15	1	5.0	0	0	8٤,٠	متوافر بدرجة	٤		

الجدول (٣) يبين النتائج التحليلية لأراء مجموعة المتخصصين في التصميمات المقترحة بالنسبة لـ (العناصر الشريفة التاريخية المتداخلة في تصميم السجاد تحقق قيمة فنية وتاريخية للسجاد)، حيث يظهر الوزن النسبي لكل تصميم بالنسبة للعنصر المذكور، وجاء التصميم رقم (١) الأفضل بوزن نسبي (٩١%) يليه التصميم رقم (٤) ورقم بوزن نسبي (٨٧%).

المحور الأول - العنصر الثالث (التصميم مبتكر ويتميز بالجدة والحدثة):

جدول (٤): التكرارات والنسب المئوية والأوزان النسبية لأراء مجموعة المتخصصين في التصميمات المقترحة بالنسبة لـ (التصميم مبتكر ويتميز بالجدة والحدثة).

الترتيب	الاتجاه العام	الوزن النسبي (%)	الرأي										التصميمات
			غير متوفر مطلقا		غير متوفر نسبيا		متوفر بدرجة مقبولة		متوفر بدرجة كبيرة		متوفر بدرجة ممتازة		
			%	ت	%	ت	%	ت	%	ت	%	ت	
١	متوافر بدرجة	93.0	٠	٠	٠	٠	5.0	1	25.	5	70.	14	١
٤	متوافر بدرجة	٨٣,٠	٠	٠	5.0	١	٢٠,	4	30.	6	45.	9	٢
٦	متوافر بدرجة	74.0	5.0	١	0	0	40.	8	30.	6	25.	5	٣
٤ م	متوافر بدرجة	83.0	٠	٠	10.	2	15.	3	25.	5	50.	10	٤
٢	متوافر بدرجة	85.0	٠	٠	5.0	١	10.	2	40.	8	45.	9	٥
٣	متوافر بدرجة	84.0	٠	٠	0	0	20.	4	40.	8	40.	8	٦

الجدول (٤) يبين النتائج التحليلية لأراء مجموعة المتخصصين في التصميمات المقترحة بالنسبة لـ (التصميم مبتكر ويتميز بالجدة والحدثة)، حيث يظهر الوزن النسبي لكل تصميم بالنسبة للعنصر المذكور، وجاء التصميم رقم (١) الأفضل بوزن نسبي (٩٣%) يليه التصميم رقم (٥) بوزن نسبي (٨٥%).

المحور الأول (الجدة والحدثة في التصميم):

جدول (٦): التكرارات والنسب المئوية والأوزان النسبية لأراء مجموعة المتخصصين في التصميمات المقترحة بالنسبة لكل أسئلة المحور الأول (الجدة والحدثة في التصميم).

الترتيب	الاتجاه العام	الوزن النسبي (%)	الرأي										التصميمات
			غير متوفر مطلقا		غير متوفر نسبيا		متوفر بدرجة مقبولة		متوفر بدرجة كبيرة		متوفر بدرجة ممتازة		
			%	ت	%	ت	%	ت	%	ت	%	ت	
١	متوافر بدرجة	٩٢,٣٣	٠	٠	٠	٠	٦,٦	٤	٢٥	١٥	٦٨,	٤١	١
٥	متوافر بدرجة	٨٢,٦٦	٠	٠	٥	٣	٢١,	١	٢٨,	١٧	٤٥	٢٧	٢
٦	متوافر بدرجة	٧٧,٦٦	٥	٣	١,٦	١	٢٣,	١	٤٠	٢٤	٣٠	١٨	٣
٢	متوافر بدرجة	٨٦	٠	٠	٥	٣	١٥	٩	٢٥	١٥	٥٥	٣٣	٤
٢ م	متوافر بدرجة	٨٦	٠	٠	٥	٣	٦,٦	٤	٤١,	٢٥	٤٦,	٢٨	٥
٤	متوافر بدرجة	٨٥	٠	٠	٣,٣	٢	١٣,	٨	٣٨,	٢٣	٤٥	٢٧	٦

الجدول (٦) يبين النتائج التحليلية لأراء مجموعة المتخصصين في التصميمات المقترحة بالنسبة لمحور- (الجدة والحدثة في التصميم)، حيث يظهر الوزن النسبي لكل تصميم بالنسبة للعنصر المذكور، وجاء التصميم رقم (١) الأفضل بوزن نسبي (٩٢,٣%) يليه التصميم رقم (٤) بوزن نسبي (٨٦%).

المحور الثاني - العنصر الرابع (التصميم يحقق أسس التصميم لإخراج تصميم متكامل يحقق القيم الجمالية كسجادة):

جدول (٧): التكرارات والنسب المئوية والأوزان النسبية لأراء مجموعة المتخصصين فى التصميمات المقترحة بالنسبة لـ(التصميم يحقق أسس التصميم لإخراج تصميم متكامل يحقق القيم الجمالية كسجادة).

الترتيب	الاتجاه العام	الوزن النسبى (%)	الرأى										التصميمات
			غير متوفر مطلقا		غير متوفر نسبيا		متوفر بدرجة مقبولة		متوفر بدرجة كبيرة		متوفر بدرجة ممتازة		
			%	ت	%	ت	%	ت	%	ت	%	ت	
١	متوفر بدرجة	90	0	0	0	0	10	2	30	6	60	12	١
٥	متوفر بدرجة	٨٠	٠	٠	٥	١	٢٥	5	35	7	35	7	٢
٦	متوفر بدرجة	77	5	١	5	1	25	5	30	6	35	7	٣
٢	متوفر بدرجة	85	0	0	5	1	20	4	20	4	55	11	٤
٣	متوفر بدرجة	82	٠	0	5	١	5	1	65	13	25	5	٥
٣ م	متوفر بدرجة	82	٠	٠	5	1	10	2	55	11	30	6	٦

الجدول (٧) يبين النتائج التحليلية لأراء مجموعة المتخصصين فى التصميمات المقترحة بالنسبة لـ (التصميم يحقق أسس التصميم لإخراج تصميم متكامل يحقق القيم الجمالية كسجادة)، حيث يظهر الوزن النسبى لكل تصميم بالنسبة للعنصر المذكور، وجاء التصميم رقم (١) الأفضل بوزن نسبى (٩٠%) يليه التصميم رقم (٤) بوزن نسبى (٨٥%).

المحور الثاني - العنصر الخامس (اختيار ألوان التصميم ملائم ومتناغم):

جدول (٨): التكرارات والنسب المئوية والأوزان النسبية لأراء مجموعة المتخصصين فى التصميمات المقترحة بالنسبة لـ (اختيار ألوان التصميم ملائم ومتناغم).

الترتيب	الاتجاه العام	الوزن النسبى (%)	الرأى										التصميمات
			غير متوفر مطلقا		غير متوفر نسبيا		متوفر بدرجة مقبولة		متوفر بدرجة كبيرة		متوفر بدرجة ممتازة		
			%	ت	%	ت	%	ت	%	ت	%	ت	
٢	متوفر بدرجة	٨٩	٠	٠	٠	٠	١٥	٣	٢٥	٥	٦٠	١٢	١
٤	متوفر بدرجة	٨١	٠	٠	٥	١	٢٥	٥	٣٠	٦	٤٠	٨	٢
٥	متوفر بدرجة	٧٧	٥	١	٠	٠	٣٠	٦	٣٥	٧	٣٠	٦	٣
١	متوفر بدرجة	٩٣	٠	٠	٠	١	١	٤	٢	٦	٥٥	١١	٤
٤ م	متوفر بدرجة	٨١	٠	٠	٥	١	١٠	٢	٦٠	١٢	٢٥	٥	٥
٢	متوفر بدرجة	٨٢	٠	٠	٥	١	١٠	٢	٥٥	١١	٣٠	٦	٦

الجدول (٨) يبين النتائج التحليلية لأراء مجموعة المتخصصين فى التصميمات المقترحة بالنسبة لـ (اختيار ألوان التصميم ملائم ومتناغم)، حيث يظهر الوزن النسبى لكل تصميم بالنسبة للعنصر المذكور، وجاء التصميم رقم (٤) الأفضل بوزن نسبى (٩٣%) يليه التصميم رقم (١) بوزن نسبى (٨٩%).

المحور الثاني (القيم الجمالية في التصميم):

جدول (٩): التكرارات والنسب المئوية والأوزان النسبية لأراء مجموعة المتخصصين في التصميمات المقترحة بالنسبة لكل أسئلة المحور الثاني (القيم الجمالية في التصميم).

الترتيب	الاتجاه العام	الوزن النسبي (%)	الرأي										التصميمات
			غير متوفر مطلقا		غير متوفر نسبيا		متوفر بدرجة مقبولة		متوفر بدرجة كبيرة		متوفر بدرجة ممتازة		
			%	ت	%	ت	%	ت	%	ت	%	ت	
١	متوفر بدرجة	٨٩,٥	0	0	0	0	12.	5	27.	11	60	24	١
٥	متوفر بدرجة	٨٠,٥	0	0	5	2	25	1	32.	13	37.	15	٢
٦	متوفر بدرجة	٧٧	5	2	2.5	1	27.	1	32.	13	32.	13	٣
٢	متوفر بدرجة	٨٩	0	0	5	2	20	8	25	10	55	22	٤
٤	متوفر بدرجة	٨١,٥	0	0	5	2	7.5	3	62.	25	25	10	٥
٣	متوفر بدرجة	٨٢	0	0	5	2	10	4	55	22	30	12	٦

الجدول (٩) يبين النتائج التحليلية لأراء مجموعة المتخصصين في التصميمات المقترحة بالنسبة لـ (القيم الجمالية في التصميم)، حيث يظهر الوزن النسبي لكل تصميم بالنسبة للعنصر المذكور، وجاء التصميم رقم (١) الأفضل بوزن نسبي (٨٩,٥%) يليه التصميم رقم (٤) بوزن نسبي (٨٩%).

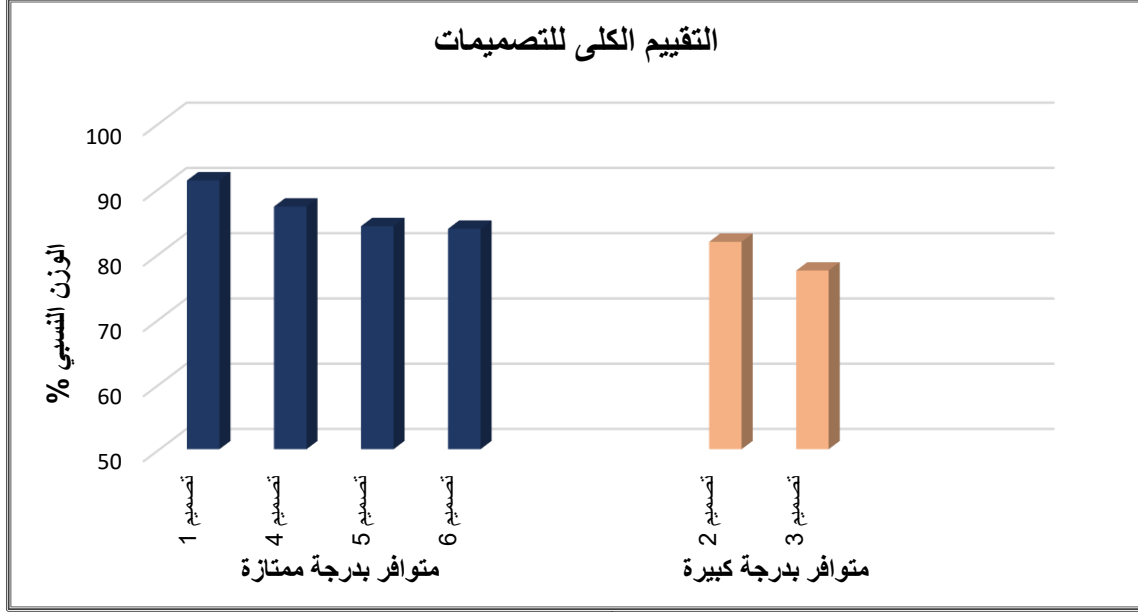
(التقييم الكلي للتصميمات):

جدول (١٠): التكرارات والنسب المئوية والأوزان النسبية لأراء مجموعة المتخصصين في التصميمات المقترحة بالنسبة لـ (التقييم الكلي للتصميمات).

الترتيب	الاتجاه العام	الوزن النسبي (%)	الرأي										التصميمات
			غير متوفر مطلقا		غير متوفر نسبيا		متوفر بدرجة مقبولة		متوفر بدرجة كبيرة		متوفر بدرجة ممتازة		
			%	ت	%	ت	%	ت	%	ت	%	ت	
١	متوفر بدرجة	٩١,٢	0	0	0	0	9	9	26	26	65	65	١
٥	متوفر بدرجة	٨١,٨	0	0	5	5	23	2	30	30	42	42	٢
٦	متوفر بدرجة	٧٧,٤	5	5	2	2	25	2	37	37	31	31	٣
٢	متوفر بدرجة	٨٧,٢	0	0	5	5	17	1	25	25	55	55	٤
٣	متوفر بدرجة	٨٤,٢	0	0	5	5	7	7	50	50	38	38	٥
٤	متوفر بدرجة	٨٣,٨	0	0	4	4	12	1	45	45	39	39	٦

الجدول (١٠) يبين النتائج التحليلية لأراء مجموعة المتخصصين في التصميمات المقترحة بالنسبة لـ (التقييم الكلي للتصميمات)، حيث يظهر الوزن النسبي لكل تصميم بالنسبة للعنصر المذكور، وجاء التصميم رقم (١) الأفضل بوزن نسبي (٩١,٢%) يليه التصميم رقم (٤) بوزن نسبي (٨٧,٢%).

والشكل البياني التالي يوضح ذلك:



شكل (١): التصميمات المقترحة مرتبة تنازلياً حسب الأوزان النسبية لآراء عينة المتخصصين

التصميمات المنفذة:

تم تنفيذ التصميم رقم (١) الذي حاز على أعلى الدرجات في الاستبيان وتم تنفيذ هذا التصميم في شركة برادو مصر للسجاد. وتم تنفيذ التصميم على ماكينتين مختلفتين بجموعتين لونييتين مختلفتين. المواصفة المستخدمة في تنفيذ السجاد:

تم تنفيذ السجاد بأسلوب السجاد المتقابل Face-to-Face على ماكينتين نوع Shonherr Staubli Alpha 400 و Shonherr Staubli Alpha 500.

تشغيل تصميمات البحث:

الماكينات: Shonherr Staubli Alpha 500 و Shonherr Staubli Alpha 400.

الخامة: بوليستر ١٢٠٠ دنير وبوليستر ١٨٠٠ دنير مزوي لامع.

عدد النقاط Number of points:

صفوف الوبرة P.R: ٤,٥ حذفة/ سم

عدد الألوان: ٨ ألوان

الوزن: ١٨٠٠ جم / المتر المربع

الألوان:

المجموعة اللونية المستخدمة:

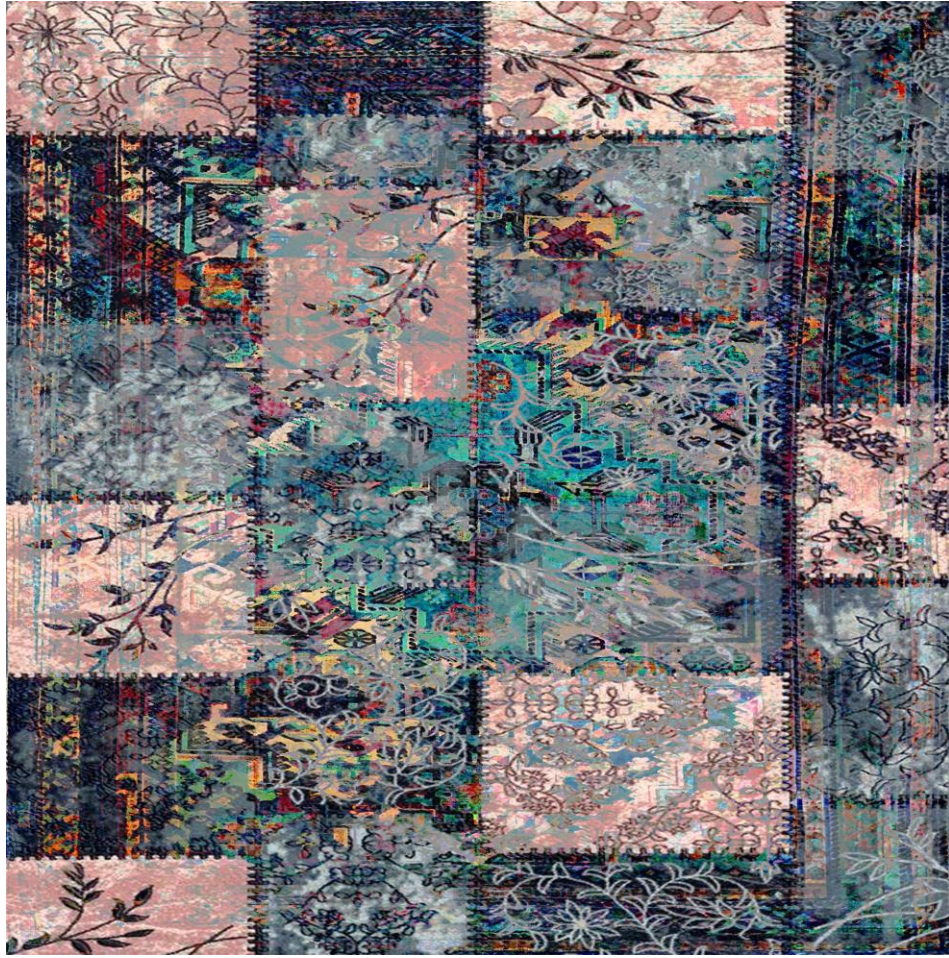


صورة (١٢): المجموعة اللونية الثانية



صورة (١١): المجموعة اللونية الأولى

التصميم المنفذ رقم (١):



صورة (١٣): التصميم (١) قبل التنفيذ



صورة (١٤): التصميم (١) بعد التنفيذ بمجموعة الألوان الأولى



صورة (١٥): التصميم (١) بعد التنفيذ بمجموعة الألوان الثانية



صورة (١٦): محاكاة السجادة المنفذة الأولى



صورة (١٧): محاكاة السجادة المنفذة الثانية

- النتائج:**
- ١- التعرف على سمات فن السجاد القوقازي وما يميزه عن غيره من الفنون.
 - ٢- السجاد القوقازي مصدر من مصادر التصميم ومدخل هام في مجال تصميم السجاد الحديث والمعاصر، وخاصة تصميم السجاد الميكانيكي.
 - ٣- الاستفادة من السجاد القوقازي في تصميم وانتاج سجاد معاصر يتميز بالأصالة والمعاصرة.
 - ٤- استخدام الأساليب التكنولوجية الحديثة (مثل البرامج المتخصصة) في معالجة الأشكال والوحدات وكذلك في ابتكار التصميمات توفر الوقت والجهد كما أنها تعطي فرصة أوسع لدراسة الحلول المختلفة للتصميم.
 - ٥- استخدام السجاد كأحد مفردات التصميم الداخلي يزيد من القيمة الجمالية للمكان.
- المراجع**
- أولاً: المراجع العربية**
- ١- أحمد عبده البغدادي - الرموز والمعتقدات عند الفنان الشعبي المصري كمصدر لابتكار تصميمات للمعلقات النسجية الحديثة - رسالة ماجستير - كلية الفنون التطبيقية - جامعة حلوان - ٢٠٠١.
 - ٢- أحمد عبده البغدادي - الصورة الفوتوغرافية كمصدر لابتكار تصميمات فنية مبتكرة للمعلقات النسجية الحديثة - مجلة الفنون والعلوم التطبيقية - المجلد الثاني- العدد الأول - ابريل - ٢٠١٥.
 - ٣- حسن محمد نور - دراسات في السجاد الإيراني والتركي والقوقازي - دار الوفاء لنديا الطباعة والنشر - الإسكندرية - ٢٠١٩.
 - ٤- حلمي محمد هشام زكريا حلمي - الحروف العربية كاتجاه تصميمي معاصر ودور الحيز والنسج في معلقات هدى عبد الرحمن والاستفادة منها في استحداث تصميمات للمعلقات النسجية المطبوعة - رسالة ماجستير - كلية الفنون التطبيقية - جامعة دمياط - ٢٠١٥.
 - ٥- صلاح الدين الشريف - سجاد الشرق - منشورات وزارة الثقافة في الجمهورية العربية السورية - دمشق - ١٩٩٦.
 - ٦- فتحي صبحي حارس السماديسي - الاسس العلمية والتكنولوجية لتنفيذ التصميم الواحد على العديد من شبكات الجاكارد ذات العادات المختلفة
- ٧- فتحي صبحي السماديسي - الاستفادة من برنامج الفوتوشوب في التصميم لأقمشة المفروشات الجاكارد - المؤتمر السنوي ١١ (العربي العاشر- الدولي السابع) لكلية التربية النوعية - ٢٠١٥.
 - ٨- نهى على رضوان - مصمم طباعة المنسوجات و مواكبة التحديات في مجال التصميم - مجلة الفنون والعلوم التطبيقية - المجلد الخامس العدد الرابع أكتوبر ٢٠١٨.
 - ٩- هايدي ابراهيم الفار - أثر المعالجة الحرارية لأقمشة تريكو اللحمة على استحداث تأثيرات جمالية تصميمية باستخدام خيوط الليكرا - رسالة ماجستير - كلية الفنون التطبيقية - جامعة دمياط - ٢٠١٧.
 - ١٠- هبة حاتم النظار - انتاج تصميمات لمعلقات نسجية مستوحاة من الفن التجريدي لكاندنسكي وتنفيذها بأسلوب الجوبلان - رسالة ماجستير - كلية الفنون التطبيقية - جامعة دمياط - ٢٠١٨.
 - ١١- هيثم عبد الدايم محمود احمد: استحداث اساليب مبتكرة لتصميم الاقمشة باستخدام اليات التركيب النسجية - رسالة دكتوراه - كلية الفنون التطبيقية - جامعة حلوان - ٢٠١٤.
 - ١٢- ياسر معبد، أحمد كمال الدين، نوارن الشهاوى - زخارف العمارة الإسلامية كأحد روافد منهجية الأورناماتكس - مجلة الفنون والعلوم التطبيقية - المجلد السادس العدد الثالث - يوليو - ٢٠١٩.
- ثانياً: المراجع الأجنبية**
- 13- A. F. Kendrick, Hand-woven carpets: Oriental and European, Dover Publication INK, New York, 1973
 - 14- Andre Konrig - " Design Tools Design “, Master Thesis, FH Potsdam, university of Applied Sciences Potsdam ,2008
 - 15- Bamborough Philip - Antique oriental rugs and carpets - Spring Books; 1st edition - (January 1, 1989)
 - 16- David Black - the atlas of rugs and carpets - Tiger Books International - London -1994.

- Antique Collector' Club Ltd - Woodbridge, Suffolk, England - 2003.
- 21- Vincent D. Cliff - Loan Exhibition of Antique Oriental Rugs - The Detroit Institute of Arts - 1921.
- ثالثاً: صفحات الويب
- 22- [https://en.wikipedia.org/wiki/Ornament_\(art\)](https://en.wikipedia.org/wiki/Ornament_(art)) 5-7-2022 - 9:00 PM.
- 23- <https://www.eskchat.com/article-11250.html> - 22-5-2022 - 6:30 PM.
- 17- Fabio Formenton - Oriental Rugs and Carpets - The Hamlyn Publishing Group Limited - 1972.
- 18- Ian Bennett - Rugs & Carpets of the World - Ferndale Editions press - 1981.
- 19- Jianhua Wu, Ning Pan, Keith R. Williams - Mechanical, Biomechanical and Psychophysical Study of Carpet Performance - Textile Research Journal Vol 77(3) - 2007.
- 20- Murray Lee Eiland - Starting to collect antique oriental rugs -

Benefiting from Patchwork Style and Caucasian Carpets in Designing Carpets that Fit the Era

Abstract:

Carpets have become an essential part of contemporary home furnishings, a major part of the decoration of offices and stores, and an important way to beautify the floors and change their shape in line with the furniture used around them. With the progress and the emergence of contemporary furniture and its spread; New designs of carpets have also come to existence which called Modern carpets, which are contemporary designs that are often abstract and simple. From here, a big difference between contemporary designs and classic designs have appeared.

With the development of textile design programs and technology, there was an opportunity to produce designs that keep pace with the times and meet the needs and tastes of consumers, so this research was directed to combine originality and modernity in the designs Produced in the research.

As well as benefiting from a common patchwork style, this method was developed to be used in the same carpet by making design to appear as patched from different pieces of different carpets.

Motifs of Caucasian carpets were used to give a historical and aesthetic aspect to the carpets of this type and to combine those motifs with modern ones. Where a group of designs was made in the style of patchwork design, questionnaires were made for these designs and sent to design professors, industrialists and trade men in the field of carpets to fill, the best designs were identified and chosen, and the implementation was carried out in the method of mechanical face-to-face carpets.

Key words:

Carpet design - Modern Rugs – Face-to-face carpets – Patchwork – Caucasian carpets