



Journal of Applied
Arts & Sciences



مجلة الفنون
والعلوم التطبيقية



الملمس كعنصر تشكيلي فى العمل النسجى بالخامات الطبيعية تجربة طلابية

Texture as an aesthetic element in textile work with natural materials, the student's experience

هالة صلاح الدين عبد الستار محمد
استاذ النسيج المساعد بقسم التربية الفنية- بكلية التربية النوعية- جامعة أسيوط
Hala_Abdelsattar@yahoo.com

ملخص البحث:

يعتبر فن الملعقات النسجية من الفنون الراقية الأكثر ثراءً في مجال الفنون التشكيلية فهو من أقدم وأشهر الفنون النسجية وله جذور متأصلة، بدراسة الحصاد الإنساني في هذا المجال تبين أن تصميمات المنسوجة المعلقة كانت دائماً مرآة عصرها، تعبر عن العصر وحضارته واتجاهاته الفنية وتسرد أحياناً وقائعاً من أحداثه فكانت تستخدم لتغطية جدران الكنائس والقصور أو القلاع وكانت ذات مساحات كبيرة.

ان كل زمان له ثقافته التي توضحها الرسوم والتشكيلات الفنية والأعمال اليدوية ، أحدالعوامل المؤثرة في نجاح العمل الفني النسجي هي الخامة وذلك من حيث طبيعتها ومظهرها وخصائصها ومدى تعابوها مع الخامات الأخرى المستخدمة حيث إنها " احدى المؤثرات البصرية التي تثير الحس البصري والحس النفسي والخيالي ، وذلك يؤثر في بنائية التصميم حيث يتميز التصميم النسجي بأنه تصميم بنائي وليس سطحي فهو أسلوب تعاشق الخيوط بألوان وتخانات وتراكيب

متعددة لاحداث تأثيرات مميزة لايمكن لغيره من الأساليب تحقيقها .(عبير محمد،٢٠٠٨، ٧)

يعد مجال النسيجيات في التربية الفنية مجال خصب للبحث والتجربة ..لكنه مازال يحتاج للمزيد من أساليب وممارسات فنية وتشكيلية جديدة من خلال استخدام خامات جديدة .

تعتبر الطبيعة احدى المصادر الهامة للخامات العديدة والمتنوعة من حيث الخطوط، والمساحات، الأشكال البنائية ، الألوان وملامس السطوح .التي يمكن أن تسهم في إضفاء قيم فنية وملمسية ، فالطبيعة تحتاج إلى العين التي تدركها وتفهم معناها ومغزاها ليستفاد منها. (محمود بسيوني،١٩٨٦، ١٩) فهي لاتكف عن إخراج مايبها من معطيات ومواد للتشكيل ، ولقد اكتشف اجداننا الكثير من هذه الخامات التي يسرت سبل التعامل مع متطلبات الحياة ، وكان لها أثر كبير في استكشاف البيئة المحيطة بهم وادركوا أهميتها وكيفية الاستفادة منها بقدر المستطاع .(سليم محمد،١٩٨٨، ١١)

الكلمات المفتاحية : الملمس ، عنصر تشكيلي، النسيج ، الخامات الطبيعية

مقدمة البحث :

المتغيرة حيث تتميز وقد تنفرد بتحقيق عمليات التباين بين مكونات العمل الفني ، بل وتكسبه ثراءً جمالياً وتشكيلياً ، وتعتبر ملامس السطوح وماتحتويه من قيم جمالية

الملمس يعتبر من الخصائص السطحية للمواد، فهو يدل على المظهر الخارجي المميز لأسطح المواد ، وتعد ملامس السطوح من عناصر التشكيل الفني ذات القيمة

● تحديد الخامات الطبيعية(النباتية- خيوط الصوف) والصبغات الطبيعية المناسبة لتحقيق الفكرة وإبرازها.

● مرحلة التنفيذ وتبدأ بإختيار وتوزيع الخامات الطبيعية النسجية على التصميم النسجى، وتعد هذه المرحلة من المراحل المهمة في مجال النسيج، فالتأثيرات النسجية الناتجة من الملامس تضيف ثراءً جمالياً على التصميم وتؤكد الخطوط والمساحات وتوضح الملامس، وذلك وصولاً للحصول على معلقات نسجيات جديدة ومعاصرة في مجال التربية الفنية.

مشكلة البحث :

تتميز الألياف النسيجية الطبيعية بقيم جمالية تسهم في البناء التشكيلي للوحة النسيجية، تعد الخامات الطبيعية من الأدوات الهامة في تعليم الطلاب الابداع في فن النسيج اليدوي والتجريب للعمل على إثراء المنسوجة بالتقنيات والملامس المختلفة .

وعليه تتحدد مشكلة البحث في التساؤل التالي :

فرض البحث :

يفترض البحث ان هناك علاقة ايجابية بين الملامس للخامات الطبيعية وخيوط الصوف المتنوعة لإثراء المنسوجة الفنية .

أهداف البحث :

يهدف البحث إلى التأكيد على أهمية الخامات الطبيعية في عملية الابداع للتجارب الطلابية في اثراء المنسوجات بالتقنيات والملامس المختلفة بالإضافة إلى

- الإرتقاء بالحس الجمالى
- استغلال بعض نفايات البيئة الطبيعية بأسلوب جمالى فني .
- انتاج ملامس نسجية مستحدثة من خلال استخدام الخامات الطبيعية (نباتية – خيوط صوف طبيعية).

أهمية البحث :

- إضافة رؤية فنية جديدة وممارسات مختلفة لتعزيز وتطوير فن تشكيل المعلقة النسيجية.
- إعداد صياغات تشكيلية مبتكرة في تشكيل النسيج من خلال إستخدام خامات وألياف وخيوط طبيعية.

مصدراً هاماً للإبداع والابتكار في الفنون عامة ومجال النسيج اليدوي بصفة خاصة .(مرودة السيد، ٢٠١٧، ٩)

الخامة سواء كانت طبيعية أو صناعية ، تعتبر الخامة الوسيط التي يستخدمها الفنان للتعبير عن أفكاره فهي العنصر المحسوس وبالنسبة للعمل الفني هو جوهره وبدونه يكون العمل الفني هزلياً وخاوياً .

تمثل الخامة محوراً مهماً فهي الوسيط المادي الذي به ومن خلاله يتم تجسيد واستشعار القيم والمعايير الفنية والجمالية ، ومن ثم فدراسة الخامة تعتبر اساساً حيويًا نقف من خلاله على مدى تقدم الفكر التشكيلي فنياً وابداعياً ، حيث تعكس الخامة أفكار العصر ورؤيته الحضارية في كل حقبة .(جمعة حسين وايمان احمد ، ٢٠١٤، ١٤)

تعتبر الخامة هي المثير الملهم للفنان ، حيث تلبي المتطلبات الحسية والوجدانية . الخامة تعتبر غايه في حد ذاتها ، ويجب المحافظة عليها وإبرازها بالعمل على ملامسها .

وكان لسعة إدارك الفنان دور في القيم الملمسية في العمل الفني من خلال استخدام الخصائص الملمسية لكل خامه مع التدخل فيها بالمعالجات والإضافات أو اجراء محاولات تجريبية على تلك الخصائص الملمسية أكبر الأثر في تطوير مفهوم توظيف القيم الملمسية للأسطح في مجال الفن التشكيلي .(أحمد السعيد، ٢٠٠٥، ١٤٨)

هدفت هذه الدراسة لحل مشكلات البيئة بشكل فني جمالي ، فالتخلص من بعض خامات الطبيعة وجعلها صديقة للبيئة بانتاج عمل فني يمكن اقتنائه .

في ضوء ماسبق حاولت الباحثة مع طلاب الفرقة الثالثة بكلية التربية النوعية قسم التربية الفنية لايجاد مداخل تجريبية للخامات الطبيعية لانتاج ملامس نسجية وأساليب فنية جمالية جديدة واثراء المشغولة النسيجية بأسلوب مبتكر .

ولتنفيذ مشغولات نسيجية بها الملمس عنصر تشكيلي في العمل النسجى بالخامات النباتية وخيوط الصوف الطبيعية تجربة طلابية:

يمكن توجيه الطلاب الى التركيز على:

- الإستفادة من العناصر النباتية وخيوط الصوف الطبيعية لانها هى العنصر الأساسي في العمل النسجى.

جزياته ونظم انشائها في نسق يتضح من خلالها السمات العامة للسطوح وماينتج عنها من قيم سطحية متنوعة (مروة السيد، ٢٠١٧، ١٣٧).

الملمس هو ما يميز السطوح ويجعلها واضحة وكلما نجح الفنان في أن يكيف المساحة بحيث يظهر ملمسها أدى ذلك الى إثراء العمل الفنى، وهو من أغنى المثيرات البصرية والإفعاليه وهو أحد المثيرات البصرية التي تثير الحس البصري والحس اللمسي والذاكرة والخيال في وقت اخر ويحتاجها الفنان لإثراء القيم الجماليه لأعماله ، و الفنان يستخدم كل مالمديه من أساليب ومعرفه بخواص الأشياء وتأثيراتها المختلفه لجذب إنتباه المشاهد ويعطيه من القيم التشكيلية مايجعله يجذب الي اعماله. (عبد المنعم احمد ، ٢٠٠٦ ، ١٩)

ينقسم الملمس إلى نوعين أساسيين :

أ- ملمس مرئي : يعرف الملمس المرئي بالملمس ذو البعدين ، حيث يمكن إدراكه بالبصر دون أن يمس فهو غير ملموس، وينتقل تأثيره عن طريق العين، ويحسه العقل، حيث يميل العقل لوصف السطوح المرئية ، على أنها ناعمة أو خشنة ، وأن يربط هذه الصفات المرئية بالحركة، فيكون السطح ذا المظهر الناعم ساكناً، والسطح ذا المظهر الخشن ثقيلًا .

ب- ملمس محسوس : يعرف الملمس المحسوس بالملمس الحقيقي ذي الثلاثة الأبعاد ، ويدرك عن طريق حاستي اللمس والبصر معاً، فمن مظهر السطح يمكن أن نتعرف على ملمسه مثل خيوط الحرير والصوف يمكن أن نتعرف على ملمس كلاهما من مجرد النظر له فنرى ونحس خيوط الحرير بأنها تتميز بالنعومة وخيوط الصوف نحسها خشنة.

(هند فواد، ٢٠١٧، ٢٢)

المحور الثاني : الخامات الطبيعية .

يظهر التجريب واضحاً في مجال النسيج في عمليات تنوع الخيوط والخامات النسجية المستخدمة وتخانتها المختلفة ، والملامس المتنوعة ، والذبذبات البصرية التي تنشأ عنها والتي يمكن أن تعكس أيضاً اختلافات وضع السداء واللحمة. (سوسن يونس، ١٩٨٨، ١٢٢)

النخيل :

تتميز خامة ليف النخيل بقيم ملمسية خطية ولونية بجانب إنها خامة مرنة ومتنوعة السمك مما يتيح فرصة لايجاد حلول وصياغات ابتكارية تثرى المشغولة النسجية ، كما أن ملامسها الخشنة تعطي مظهراً مضطرباً متحركاً، وتحدث تنوعاً كبيراً.

• لرفع قدرات الطلاب وتشجيع الفنانين ليسهموا بقدراتهم وابداعاتهم فى إنتاج معلمات نسجية من خلال استخدام الخامات في البيئة المحيطة.

حدود البحث:

حدود مكانية : بكلية التربية النوعية- جامعة أسيوط.

حدود زمانية : للعام الدراسي ٢٠٢١ - ٢٠٢٢م.

عينة البحث : طلاب الفرقة الثالثة .

منهج البحث :

يتبع البحث كلاً من:

- المنهج الوصفي التحليلي في الاطار النظري وتجميع المعلومات والبيانات.

- المنهج التجريبي في انتاج قطعة نسيج.

مصطلحات البحث :

الملمس النسجي : هو يشير إلى الصفات المرئية والملموسة للسطح النسجي من حيث النعومة والخشونة والارتفاع والانخفاض ، وتنوع وتوزيع الخامات الطبيعية وخيوط الصوف ، وتنوع التصميم النسجي واستخدام التقنيات بأسلوب نسجي .

الخامات الطبيعية : هي خامات اللامادي المتوفرة في البيئة المصرية المحيطة بالطلاب والتجريب بها من خلال الاعمال النسجية الفنية لتكوين ثقافة ورؤية فنية جديدة للطلاب والمجتمع وتكون عامل مساند للتقليل من تلوث البيئة في القرن الحادى والعشرين .

■ أولاً: الاطار النظري :

ويشتمل على محورين أساسيين لتوضيح المفاهيم الرئيسية التى يدور حولها البحث وهى:

المحور الاول : مفهوم الملمس ، مصادر ملامس .

يعتبر الملمس عنصر من العناصر الجمالية التى تعطي تشكيلات متنوعة لمظهر العمل النسجي ، وهو أحد أساليب التعبير عن قيم متغيرة لما يدخره من تنوع في الشكل ، ويحدث نتيجة للتنوع في الخامات والتقنيات لإكساب السطح الصفات المميزة من النعومة والخشونة والتباين بين أسطح المنسوج الغائرة والبارزة .

الملمس تعبير يدل على خصائص سطحية للمادة . وهو يدل على المظهر الخارجى المميز لأسطح المواد، أي الصفة المميزة لخصائص أسطح المواد التى تتشكل عن طريق المكونات الداخلية والخارجية وعن طريق ترتيب

الماء وهذا دليل على عطف النبات ويبلغ طول ورقة الذرة الصفراء من ٣٠ - ٩٠ سم .

<https://methaal.com/Articles/index?id=939>
متاح بتاريخ ٢٠٢٢-٣-١٩ م 8

شرايط أوراق شجرة الموز:

الياف الموز: هي عبارة عن خيوط يتم استخراجها من الجذع الزائف لأشجار الموز.

الجذع الزائف : هو جزء من نبات الموز الذي يشبه الجذع والذي يتكون من نواة مركزية ناعمة وملفوفة باحكام حتى ٢٥ غلafa من اوراق الشجر ، هذه الأغمد الورقية غير ملفوفة من الجذع ويتحول إلى اوراق موز معروفة عندما تنضج.

ورق الموز: هو الورق الاخضر الموجود في شجر الموز ثم قص الورق وعمله على شكل شرائط للنسيج بها.

سنايل القمح : القمح أكثر المحاصيل الغذائية أهمية في العالم. توجد أزهار القمح في مجاميع في سنبلات، وتترتب السنبلات بالتبادل على محور السنبل، حيث توجد سنبلية واحدة جالسة عند نهاية كل سلامة.

متاح بتاريخ ٢٠٢٢-٣-١٩ م (السنبلية في القمح <https://e3arabi.com/?p=306877>)

ساق البامبو: نبات ساق البامبو او نبات عصا موسى و اسمه العلمي Lucky Bamboo فهو يتميز بأنه من النباتات الجميلة و المعمرة و التي قد تعيش طويلا إذا تم الاعتناء به بالشكل الصحيح، و هو أنيق المنظر يستخدم للزينة خصوصا في غرف المعيشة و المكاتب، و يعيش عمره في الماء دون الحاجة لزراعته في التربة، ولا يحتاج إلى عناية كبيرة، لكن من المهم تبديل الماء باستمرار، كما يتم صنع الكثير من الأشياء المهمة من نبات عصا موسى، مثل صنع أدوات الصيد و الورق و الأثاث و غيرها الكثير.

الليف: تميز المصريون قديماً باستخدام الحبال مختلفة الأطوال المصنوعة من الليف، ينبت الليف بين أغصان النخيل ، ويتم الحصول عليه اثناء تقليم النخيل و قلع الجريد منه حيث يوجد بين صفوف الجريد، ويمتاز بلونه العسلي وتوجد منه أنواع عديدة منه الناعم والخشن.

الياف نباتية: هي من أهم الالياف المستخدمة في النسيج، ومن أهمها القطن والكتان والجوت والسيال وغيرها.

خيوط الصوف الطبيعية: يعتبر الصوف المادة الخام الاساسية التي تعتمد عليها صناعة الكليم، ويتم توفر

ومن سمات ألياف النخيل ملمسها الخطي ، وتختلف في مظهرها المرئي وفي درجة خشونتها وفقاً لكثافة الخطوط وتقاربها وتنوعها، أما اذا تقاربت الخطوط بجوار بعضها البعض بحيث تلتحم تماماً تصبح ذو درجة لونية واحدة.(نورا نجيب، ٢٠٠٠، ١١)

الخص:

هو من الخامات الطبيعية الرقيقة التي تعطي مظهراً ناعماً ساكناً .

نبات الحلفا :

هو نبات لايعرف موسم ويعرف باسم نبات الحلفا أو ديل القط ، ينمو بغزارة على المصارف المائية طوال العام ، ادرك المصري القديم أهمية استغلاله ، فانتج منه يدوياً واحداً من أبرع الحرف حرفة الحصير بالحلفا.

لم يخلو بيت أو مندره أو مجلس أو كنيسة من الحصير ، ولم تخلو حفلات الزفاف بالقرى من معدات العروسة من الصندوق والحصير الحلف .

يتميز ببساطة صناعته لكن متين ، ولكن يظل نبات الحلف منتشرأ على أمل إعادة استخدام لحرفة جديدة أو قديمة متجددة .

شرايط طبيعية من الذرة و الصبار :

الصبار: هو أحد النباتات الدهنية هذا الصنف من النباتات يستخدم في طب الأعشاب منذ بدايات القرن الأول، تتسم أوراق الصبار بالسلك، وهي عريضة كثيفة لحمية خضراء اللون تغطيها بشرة شمعية وحافة الورقة عليها أشواك، سيقان النبات في السنوات الأولى من النمو قصيرة، وقد يصل ارتفاع النبات إلى المتر أو أكثر من ذلك بعد سنوات عديدة.

الذرة : الذرة نبات نجيلي حولي يصل ارتفاعه إلى أكثر من مترين، وهي نبات أحادي المسكن له أزهار ذكورية وأنثوية منفصلة، وتُحمل الأزهار الذكورية في نورات على قمة النبات بينما تظهر الأزهار الأنثوية عند إبط الأوراق، ويحمل هذا النبات عادة ما بين كوز واحد إلى ثلاثة كيزان، وغالباً كوز واحد فقط. تتكون الذرة من الجذور والساق والأوراق والأزهار والحب.

أوراق الذرة : عريضة شريطية تعرقها متوازي على جانبي النصل ولها غمد ولسين كبير بالإضافة إلى اذنين صغيرتين وعند الجفاف تلتف الأوراق لتقلل من تبخر

■ **ثانياً: الإطار التطبيقي للبحث :**

أهداف التطبيقات :

- تهدف التطبيقات إلى إنتاج تصميمات مبتكرة تعتمد على استخدام الخامات الطبيعية وخيوط الصوف والتقنيات النسجية من خلال ما يلي :

- التعرف على سمات الخامات الطبيعية واكتشاف ماتميز به من خصائص.

- القدرة على توزيع الخامات الطبيعية وخيوط الصوف من خلال تقسيم السطح إلى مساحات .

- توزع اللون والخطوط في اللوحة المختارة بشكل يتميز بالهارموني .

- إكساب الطالب بخبرات جديدة ومتنوعة .

- تنمية الذوق الجمالي لدى الطالب .

■ **الخطة الزمنية لتدريس معلقة نسجية تعتمد على الملامس المختلفة الناتجة من استخدام الخامات الطبيعية وخيوط الصوف المتنوعة :**

تسير خطه التدريس وفقاً للتوزيع الزمني التالي :

الصوف للصناع عن طريق جلبه من محافظة كفر الشيخ مغزولاً وجاهزاً ، اما قريه بني عديات فيستخدم الصوف الطبيعي المأخوذ من اغنام تسمى بالسلالة الصعيدية .

تحقق من خلال استخدام الخامات الطبيعية في المشغولة النسجية مايلي :

- ملامس متنوعة نتجت من استخدام الخامات الطبيعية النباتية وخيوط الصوف الطبيعية .

- تباين في الأسطح من خلال استخدام التقنيات المتنوعة .

- قيم لونية تحقق توافقاً بين الخامات الطبيعية والخيوط الطبيعية من الصوف .

- فراغات جمالية ناتجة عن التقنيات المحققة للفراغ .

- التناغم بين التقنيات و التراكيب النسجية المختلفة .

- التوازن بين استخدام المساحات اللونية والفراغات الناتجة من تنوع الخامات النباتية الطبيعية وخيوط الصوف الطبيعية .

- استحداث علاقات جمالية من خلال الفراغ الناتج من خلال التقنيات والتراكيب المتنوعة.

الأسبوع الأول

تم عرض توضيحي(Data Show) عن الخامات الطبيعية النباتية وخيوط الصوف الطبيعية واثرها على شكل المنسوجة اليدوية وذلك من خلال محاضرة نظرية تم خلالها استخدام استراتيجيات الحوار والمناقشة مع الطلاب الفرقة الثالثة عن مدى أهمية دراسة السمات الطبيعية للخامة المستخدمة في النسيج وتأثيرها على المعلقة المعلقة النسجية.

الأسبوع الثاني والثالث

تم تذكير الطلاب بالأساليب النسجية والتراكيب والتقنيات والخامات والأدوات المستخدمة في النسيج ، وطرق التسدية ، وعمل ممارسات من الخامات الطبيعية حتى يتمكن الطالب من أدواته وأفكاره وذلك من خلال عرض تقديمي.

الأسبوع الرابع والخامس

شرح كيفية اختيار الخامة الطبيعية النباتية وخيوط الصوف الطبيعية المناسبة وما يتناسب في التصميم النسجي ، واختيار أيضاً الأساليب والتراكيب النسجية المناسبة وتلوينها بألوان (صبغات طبيعية: الكرم ، الكركادية،الجرجير...) مناسبة حتى يبدأ مراحل التنفيذ.

الأسبوع السادس إلى الأسبوع الحادي عشر

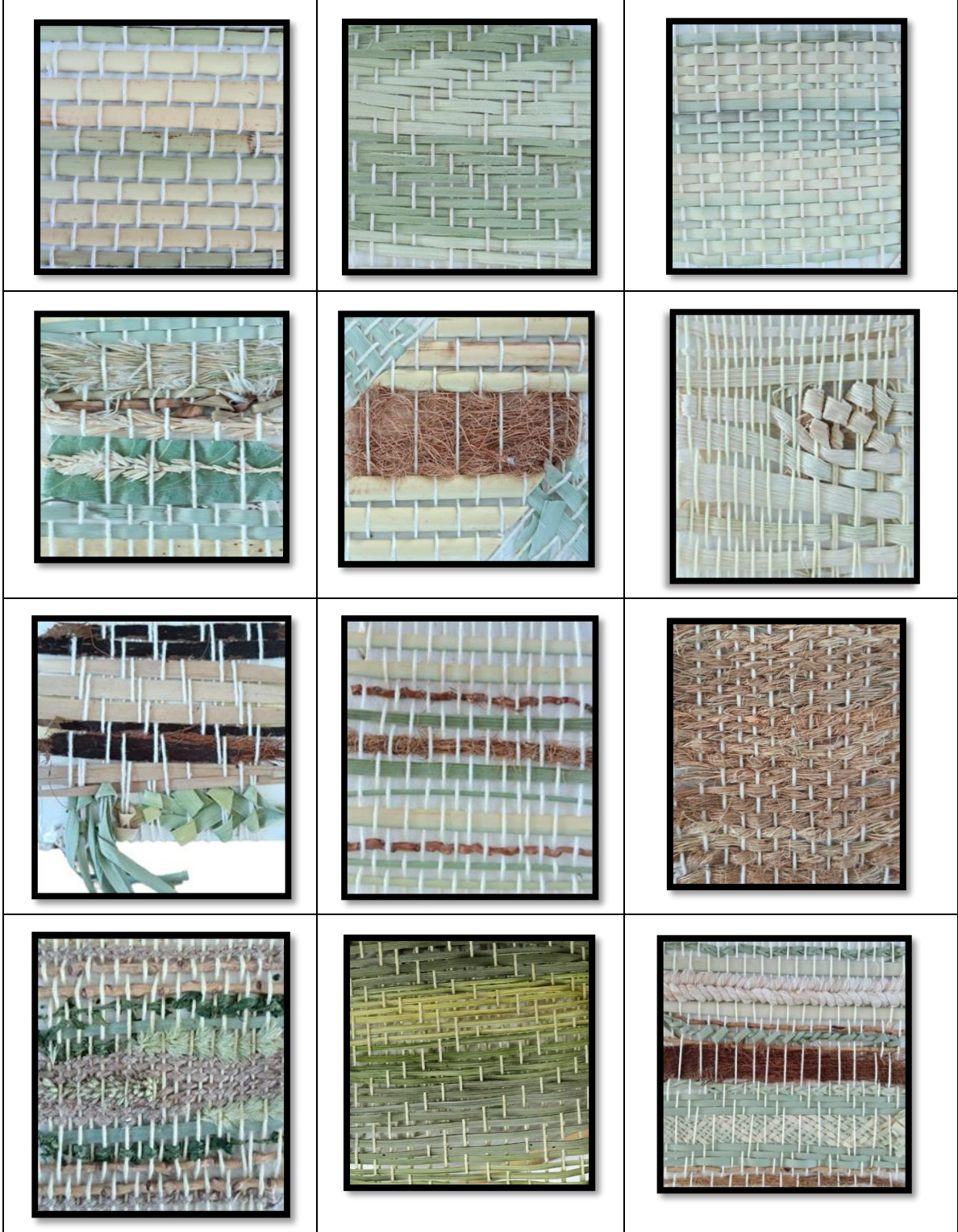
تنفيذ التصميمات التي تم اختيارها، ويسمح للطلاب بإضافة أو حذف بعض أجزاء التصميم بأساليب وتراكيب نسجية والخامات الطبيعية وخيوط الصوف الطبيعية من خلال نول برواز مساحته (٥٠ x ٧٠سم) ، لذلك كانت الفكرة الرئيسية لتطبيقات الطلاب استخدام ملامس جديدة تثري التصميمات النسجية للوصول إلى أفق إبداعية من خلال توظيف الخامات النباتية وخيوط الصوف الطبيعية كمصدر لبناء التصميمات النسجية مستحدثة .

الأسبوع الثاني عشر

الإنهاء من المشاريع وعمل إخراج لها وإعداد معرض للأعمال الطلابية.

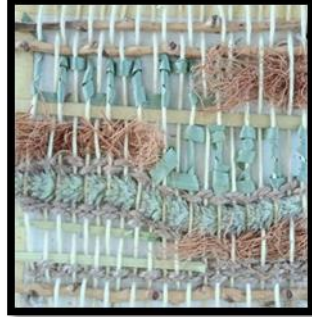
■ نماذج من ممارسات تجريبية للطلاب لإنتاج ملابس نسجية للخامات الطبيعية لتنفيذ معلقة نسجية*:

الخامات الطبيعية النباتية "سعف النخيل، ليف النخيل، سباطة النخيل"



* تجميع الباحثه

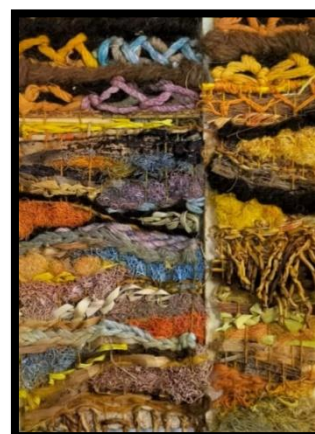
الخامات النباتية وخيوط الصوف الطبيعية معاً

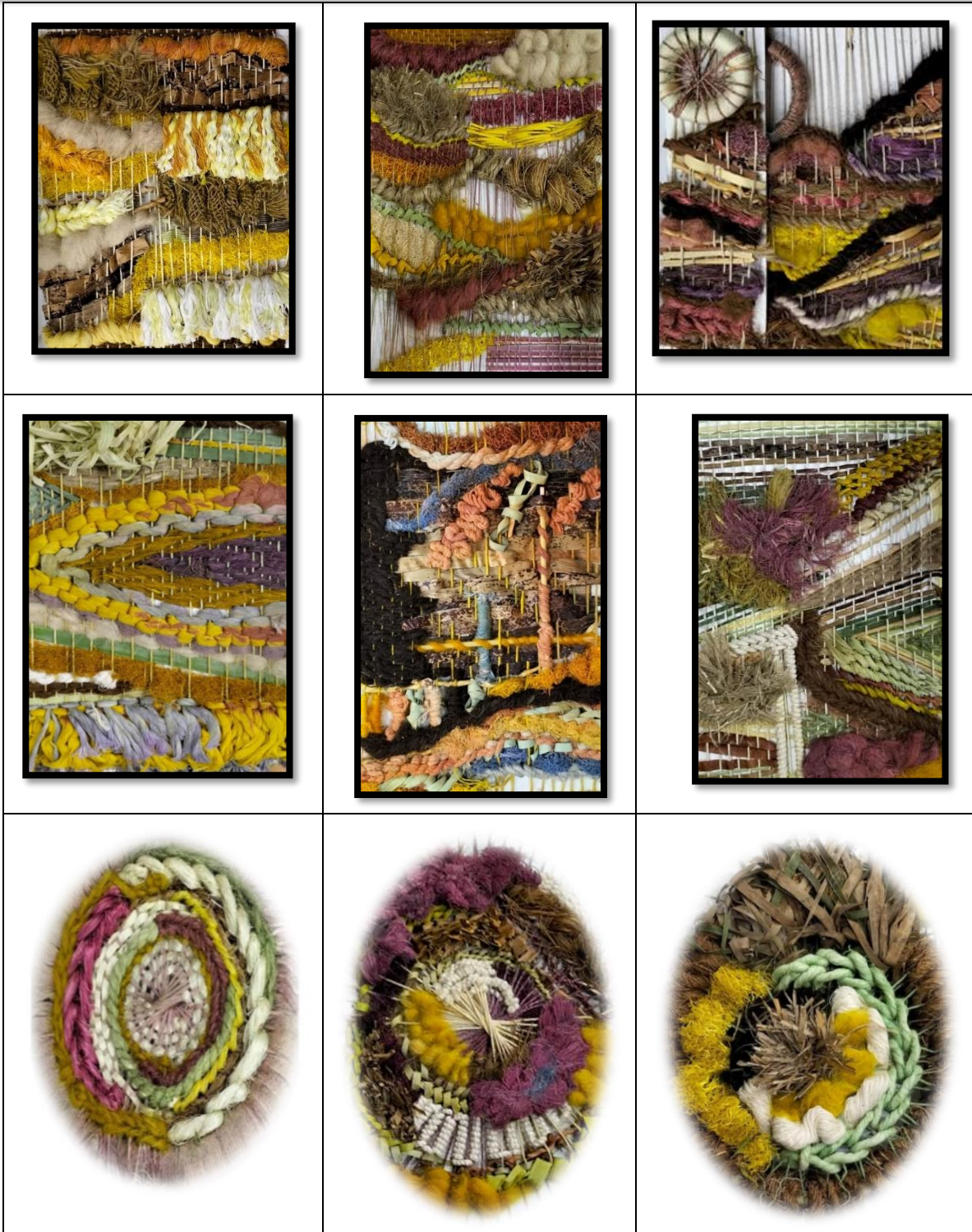




الصبغات الطبيعية







ملاحظات حول أداء الطلاب :

تم اختيار الدرجات اللونية على حسب التصميم

- كانت أعمال الطلاب التجريبية فى إطار المشغولات النسجية على شكل مستطيل مساحته (٥٠ x ٧٠ سم تقريباً) ، تم تسدية التصميم النسجي بخيوط قطن حسب تصميم وفكر كل طالب، خامات طبيعية (نباتية - صوف طبيعي)
- تُفدّت المشغولات النسجية بالأساليب التالية " السوماك الحلزوني ، والتجميع فى حزم، ولحمة العراوي ، والوبري ، لحمه حره ، وتركيب نسجي سادى ١/١ ، و مبرد فى بعض الأعمال فى بعض أجزاء المعلقة النسجية.

ولتنفيذ مشغولات نسجية مكونة من خامات نباتية طبيعية وخيوط صوف طبيعية يمكن توجيه الطلاب الى التركيز على:

- الاستفادة من الخامات الطبيعية النباتية وخيوط الصوف الطبيعية كعنصر أساسي لتكوين مشغولات نسجية (خامات متوفرة في البيئة وصديقة للبيئة).
- تحديد الخامات الطبيعية وخيوط الصوف الطبيعية المناسبة لتحقيق الفكرة وإبرازها في المشغولة النسجية.
- مرحلة التنفيذ وتبدأ بإختيار التصميم وتوزيع الخامات الطبيعية وخيوط الصوف النسجية على التصميم النسجي، وتعد هذه المرحلة من المراحل المهمة في مجال النسيج. فالتأثيرات النسجية الناتجة من الخامات النباتية الطبيعية وخيوط الصوف الطبيعية تضيف ثراء جمالي على التصميم وتؤكد الخطوط والمساحات وتوضح الملامس، وذلك وصولاً للحصول على نسجيات جديدة ومعاصرة مكونة من خامات نباتية طبيعية وخيوط صوف طبيعية في مجال التربية الفنية ، وقد تم رش المشغولات النسجية بعد اخراجها للحفاظ عليها مدة أطول من التلف.

■ إستفاد الطلاب من الملامس المختلفة التي تتسم بها الخامات الطبيعية وخيوط الصوف الطبيعية، وترك للطلاب حرية اختيار التقنيات والخامات الطبيعية ، وينفذ كل طالب العمل النسجي بشكل يؤكد جماليات الملامس المختلفة في العمل النسجي وينفذها على النول البرواز .

طريقة وأسلوب التنفيذ :

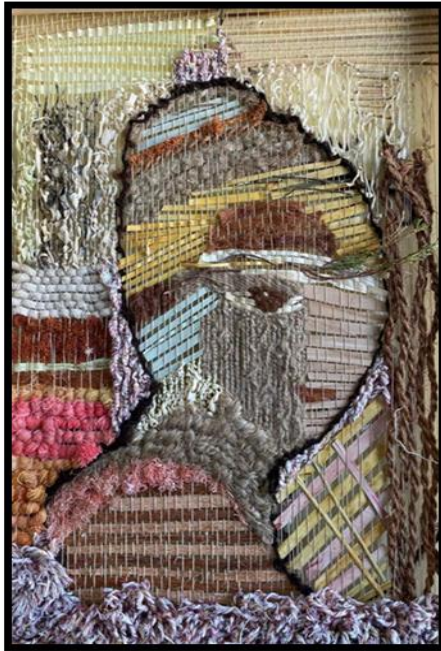
■ كل طالب قام بإختيار تصميمة النسجي الخاص به واختار من بين الخامات الطبيعية وخيوط الصوف المختلفة ما يناسبه في تنفيذ عمله النسجي بأسلوب فني جمالي.

■ أسلوب التسدية: كما قام كل طالب من الطلاب بتسديه التصميم النسجي بما يناسب عمله الفني .

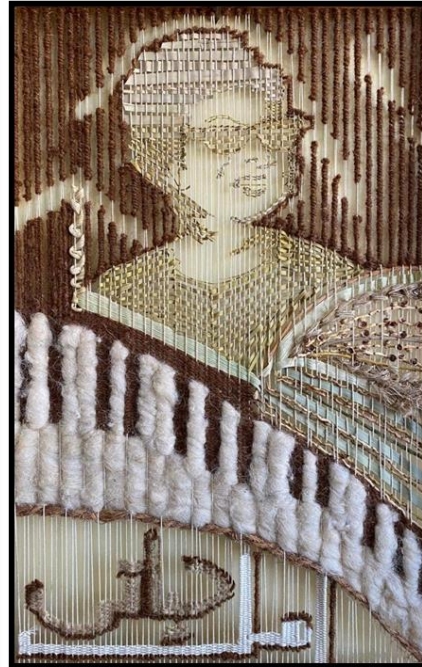
■ الأسلوب النسجي: استخدام تراكيب نسجية متنوعة " ساه ١/١ والمبرد المنتظم" والأساليب النسجية الزخرفية "الويرية ولحمه العراوي والتجميع في حزم والسوماك بأنواعه" ، تم توزيعها على حسب كل مجموعة من الطلاب كما يلاحظ في تصميمات الأعمال للتأكيد على إبراز جماليات الملمس النسجي التي تتميز به الخامة (النباتات الطبيعية المختلفة وخيوط الصوف الطبيعية بأنواعها وتختانات مختلفة).

■ أعمال الطلاب النسجية:

الخامات الطبيعية لأعمال نسجية فى التجربة الطلابية



صورة (٢)



صورة (١)



صورة (٣)



صورة (٥)



صورة (٤)



صورة (٧)



صورة (٦)



صورة (٩)



صورة (٨)



صورة (١١)



صورة (١٠)



صورة (١٣)



صورة (١٢)



صورة (١٥)



صورة (١٤)



صورة (١٧)



صورة (١٦)



صورة (١٩)



صورة (١٨)



صورة (٢١)



صورة (٢٠)



صورة (٢٣)



صورة (٢٢)



صورة (٢٥)



صورة (٢٤)



صورة (٢٧)



صورة (٢٦)



صورة (٢٨)



صورة (٢٧)

النتائج :

-سليم محمد أحمد : الامكانيات التشكيلية لتوظيف غمد جريد النخل الرخامى في التربية الفنية ، رسالة ماجستير ،(١٩٨٨).

-هند فؤاد اسحق : فكر وفن النسيج اليدوي الحديث ، الطبعة الأولى ، دار الكتاب الحديث ، القاهرة (٢٠١٧)

-نورا نجيب ميخائيل (٢٠٠٠) : تحقيق قيم ملمسية باستخدام ألياف النخيل لإثراء المشغولة النسجية ، رسالة ماجستير ، كلية التربية الفنية، قسم الأشغال الفنية والتراث الشعبي، جامعة حلوان .

-سوسن يونس محمد الحناوي: القيم الجمالية والتقنية لتوليف السمار مع خامات النسيج الطبيعية كمصدر لإثراء النسيج اليدوية ، رسالة ماجستير ، كلية التربية الفنية ، جامعة حلوان(١٩٨٨).

-عبد المنعم احمد البشير : مدخل فى الذوق و النقد الفنى (الطبعة الأولى) (٢٠٠٦).

-مروة السيد ابراهيم : إثراء القيم الجمالية لأقمشة الفتيات المطبوعة بالاستفادة من ملابس السطوح (بحث منشور) ، كلية التربية النوعية ، جامعة حلوان، (٢٠١٧).

-هالة صلاح : حوارية الفصول الأربعة ومدى الاستفادة منها في إثراء اللغة النسجية لطلاب الفرقة الأولى كلية التربية النوعية، مجلة العلوم والفنون التطبيقية ، جامعة دمياط ، المجلد ٩ ، العدد ٢ ، إبريل ٢٠٢٢

-هند صالح سليمان : استحداث تصميمات مقتبسة من الفن الاسلامي، مجلة العلوم والفنون التطبيقية ، جامعة دمياط ، لمجلد ٦ ، العدد ٣ ، يوليو ٢٠١٩

Paper received 6th May 2017, accepted 26th June 2017 , published 1st

<https://methaal.com/Articles/index?id=9398> متاح بتاريخ ٢٠٢٢-٣-١٩ م

متاح بتاريخ ٢٠٢٢-٣-١٩ م (السنبله في القمح)

<https://e3arabi.com/?p=306877>

- توصلت الباحثة إلى تحقيق الفرض ، وهو هناك علاقة ايجابية بين الملامس للخامات الطبيعية وخيوط الصوف المتنوعة لإثراء المنسوجة الفنية لطلاب قسم التربية الفنية كلية التربية النوعية جامعة أسيوط والتي تثري تدريس النسيج اليدوية.

- تم التوصل لأهمية الخامات النباتية الطبيعية المختلفة والصوف الطبيعي التي أثرت في الاعمال النسجية ومدى الاستفادة منها في إثراء اللغة النسجية لطلاب التربية الفنية.

- إن للفن والفنان ودارسي الفن دور إيجابي في التعبير عن الطبيعة وخصوصاً الخامات النباتية وعرضها من خلال أعمال نسجية ، من خلال دراستها وتوظيفها.

- توصلت الباحثة لتفاعل الطلاب مع البيئة المحيطة بشكل فعال عما قبل تنفيذ التجربة .

- تنمية المهارات النسجية المختلفة للطلاب وتنمية روح التعاون واخلاقيات العمل .

التوصيات :

- اقامة ورش فنية وتعريف بالخامات صديقة البيئة وتوظيفها بالاعمال الفنية في تخصص الاشغال الفنية .

- تدريس القيم الفنية والوظيفية للخامات الطبيعية ودمجها بالاعمال الفنية لذوي الهمم .

المراجع والمصادر :

-أحمد السعيد عبد القادر : إثراء البناء التصميمي للوحة الزخرفة بتعدد الأساليب التقنية لتنفيذ الملامس ، مجلة بحوث التربية النوعية ، العدد السادس ، يوليو ٢٠٠٥ .
-جمعة حسين عبدالجواد وأيمن أحمد العربي : فن التجهيز في الفراغ من خلال إثراء الأبعاد التشكيلية للنسجيات اليدوية المجسمة بأسلوب السلال ، بحث منشور ، المجلة العلمية لكلية التربية النوعية ، العدد ٢٣ ، يوليو ٢٠٢٠ م ، ج ١ .

-محمود بسيوني : تربية الذوق الجمالي ، دار المعارف ، القاهرة ، (١٩٨٦).

Summary

The art of textile hangings is considered one of the richest fine arts in the field of plastic arts. It is one of the oldest and most famous textile arts and has deep roots, It expresses the era, its civilization and artistic trends, and sometimes tells the facts of its events. They were used to cover the walls of churches, palaces or castles, and they contained large areas. Each time has its own culture, which is reflected in drawings, artistic formations and handicrafts. One of the factors affecting the success of the textile artwork is the material, in terms of its nature, appearance, characteristics and the extent to which it coexists with other materials used, as it is “a visual effect that evokes the visual sense.” psychological and imaginative sense, This affects the architecture of the design, as the textile design is characterized as a structural design and not a superficial design. The field of textiles in art education is a fertile field for research and experiment, but it still needs more new artistic and plastic methods and practices through the use of new materials. Nature is considered one of the important sources of many and varied materials in terms of lines, spaces, structural shapes, colors and surface textures. Which can contribute to imparting artistic and tactile values, as nature needs an eye that perceives and understands its meaning and significance to benefit from it.

Key words

Texture .aesthetic element . textile . natural materials