



Journal of Applied  
Arts & Sciences



مجلة الفنون  
والعلوم التطبيقية



## رؤية فنية جديدة للفن الصوفي كمدخل للإثراء مجال تصميم الأزياء والتشكيل على المانيكان New vision for the sofic art as a way to richness the fashion design and modeling on the dress – stand

هبة محمد أبو الفتوح إبراهيم عمار

مدرس مساعد بقسم الملابس والنسيج – كلية الاقتصاد المنزلي – جامعة الأزهر

منى إبراهيم الدمهورى

استاذ مساعد ورئيس قسم الملابس والنسيج – كلية الاقتصاد المنزلي – جامعة الأزهر

سوزان السيد حجازي

استاذ الملابس والنسيج المساعد- كلية الاقتصاد المنزلي – جامعة الأزهر

هبة عبد الله سلامة

استاذ الملابس والنسيج المساعد- كلية الاقتصاد المنزلي – جامعة الأزهر

### ملخص البحث Abstract:

تهدف هذه الدراسة الى اثراء مجال تصميم الأزياء والتشكيل على المانيكان عن طريق الاستلهام من الفن الصوفى، من خلال اقتراح تصميمات معاصرة تصلح لملابس المحجبات وتلبى حاجة المستهلك جماليا ووظيفيا ، الاستفادة من جميع عناصر الفن الصوفى الجانب الحسى من (ادب، وخطوط، ولوحات، وعمارة وملابس، وحركات راقصة) وجانب معنوى فلسفى نفسى، من خلال ابتكار تصميمات تحمل كتابات من الادب الصوفى مع استخدام خطى الثلث والكوفي نظرا لاستخدامهما في الكتابة على المعالم الصوفية والاقتباس المباشر وغير المباشر من ملابس راقص المولوية او الدرويش واستخدام الطباعة والتطريز ومكملات الملابس وتطويع كل ذلك لابتكار تصميمات تثرى مجال الأزياء وتم استخدام برنامج Clo3d لرسم التصميمات المقترحة واخراجها في صورة عرض نهائي وتم التعرف على اراء المتخصصين في مجال الأزياء والمستهلكات في التصميمات المقترحة ثم تم تنفيذ التصميمات التي حصلت على اعلى النتائج ثم اخذ ارائهم في التصميمات المنفذة بالقماش النهائي واتبع البحث المنهج التاريخى لدراسة تاريخ الفن الصوفى والمنهج الوصفى لوصف الفن الصوفى ومصادر الاقتباس مع التطبيق وذلك من خلال اقتراح عدد(٢٥) تصميم على برنامج Clo3d ثم تنفيذ افضل أربعة تصميمات بالقماش النهائي طبقا لآراء المتخصصين والمستهلكات واشتملت الدراسة على استبيانين وتحليل إحصائي لقياس عدة محاور للتصميمات المقترحة، وتوصلت الدراسة الى ابتكار مجموعة من التصميمات المقترحة من الفن الصوفى سواء كان هذا الاقتباس من الجانب الحسى أو المعنوى لذلك الفن، وقد اسفرت نتائج هذا البحث عن اعجاب كل من السادة المتخصصين والمستهلكات بمجمل تصميمات البحث وتم تنفيذ اربع تصميمات وهم (الثالث عشر، والأول،السادس عشر، والثالث والعشرون) التي حصلت على اعلى استجابة لدى كلا من السادة المتخصصين والمستهلكات وتم عرض التصميمات الأربعة المنفذة بالقماش النهائي على كلا من السادة المتخصصين والمستهلكات للإبداء ارائهم

**الكلمات الرئيسية:** رؤية، فنية، الفن الصوفى، اثراء، تصميم الأزياء، التشكيل على المانيكان.

### المقدمة Introduction

تعدد الأماكن التي انتشر بها الإسلام، ويرتبط الفن الاسلامى بالرؤية الكونية التي جاء بها الاسلام، ونظرة المسلم برؤية فلسفية للكون ذات أصول فلسفية صوفية يغلفها الطابع الروحي الذى يوحد الفنون الاسلامية أينما

يشهد عصرنا في الوقت الحالي الاهتمام بكل ما هو تراثى ومن اكثر الفنون المليئة بالتراث هو الفن الاسلامى نظرا لتعدد الحقب الزمنية التي مر بها الفن الاسلامى ونظرا

المولوية كأحد الطرق الصوفية ودراسة تاريخ وعمارته التكية والكتابات والزخارف التي دونت عليها، ودراسة (إياد حسين وآخرون ٢٠٢٠م) والتي هدفت الى توضيح مسألة الرمزية الحركية في الرقصات التي يؤديها المتصوفة من خلال دراسة تحليلية عميقة للرقص المولوي كنموذج، واما عن مجال تصميم الازياء الذي يعد فنا في حد ذاته الغرض منه حصول الفرد في النهاية علي زي يشعره بالتناسق ويربطه بالمجتمع الذي يعيش فيه فهي الاداة الواضحة التي تربط الشخص بمجتمعه وماضية وتراثه الأصيل حيث أن الملابس التراثية هي الصورة المختصرة التي يظهر من خلالها الثقافة والعادات والتقاليد والبيئة وجميع العوامل التي اثرت في مرتديها وغالبا ما تصل الملابس وما تحويه من زخارف لأن تكون العنصر الأول الذي يجذب العين لتتسائل عما يدور خلف تلك الصورة من حضارة وتاريخ، وهذا ما اكدت عليه (نورة الدعجاني والهام محمد-٢٠١٩م) في دراستها التي تهدف الى توظيف القيم الجمالية المستوحاة من الزخارف الشعبية للأزياء التقليدية النسائية بحافظة الطائف في تنفيذ تذكارات سياحية تعمل على تنشيط السياحة . فهناك العديد من الدراسات التي اهتمت بالفنون التراثية وأثرها في مجال الأزياء مثل دراسة (نجوى بصيلة وآخرون -٢٠١٣م) والتي تهدف الى الكشف عن جماليات التراث الشعبي المصري والتراث الشعبي الثقافي لجنوب المملكة العربية السعودية وكيفية الاستفادة من ذلك في اعداد تصميمات زخرفية لملابس الخارجية للمرأة، ودراسة (مروة الجنيني وآخرون-٢٠١٩م) والتي تهدف الى الاستفادة من الفنون والازياء التراثية المصرية كمصدر لاقتباس تصميمات للسيدات متعددة الأغراض

وهناك دراسات اهتمت بالفنون واثرها في مجال تصميم الأزياء والتشكيل على المانيكان مثل دراسة (رانيا زكى -٢٠٠٢م) والتي تهدف الى الوصول الى تصميمات مستوحاه من الفنون الحديثة تتماشى مع اتجاهات الموضة، ودراسة (سمر عبد الشافي -٢٠٠٦م) والتي تهدف الى تزويد المختصين في مجال تصميم الازياء والموضة بمصادر تصميمية وفنية جديدة تتفق مع عادات وتقاليد المجتمع المصري وتلائم مع الاتجاهات الحديثة في تصميم ملابس السيدات، ودراسة العلاقة بين الاتجاه السريالي وتصميم ملابس السهرة للسيدات، ودراسة (منى المنهري-٢٠٠٦م) والتي تهدف الى ابتكار تصميمات تحمل السمات الفنية لمدرسة الفن الجديد منفذة بأسلوب التصميم والتشكيل على المانيكان، ودراسة ( شيماء ناصف-٢٠١٥م) التي تهدف الى اقتراح تصميمات مستوحاه من الفن الاوريجامى للتنفيذ بأسلوب التشكيل والتصميم على المانيكان، ودراسة (صافيناز النبوى-

كانت ، فإذا نظرنا للفن الاسلامى في الهند أو مصر أو تونس مثلا نشعر أننا في نفس العالم الروحي ذاته وإن اختلفت الأقطار ، ورغم التنوع الموجود فيه من حيث التفاصيل إلا أن المضمون الوجداني واحد ، فالفن الاسلامي يعكس جانباً وجدانياً هو الأساس مما يضفي تمايزاً خاصاً لهذا الفن ويسببه صفة الوحدة على اختلاف عناصره وأماكنه و الأزمنة المختلفة التي نشأ بها ويعكس الفكر الذي أنتج هذا الفن والذي كان نتيجة تحلى الوحدة على صحيفة الكثرة وتعلق كل هذه الكثرات بالواحد والصفات الثبوتية للوجود أو الخلق التي يؤكد عليها القرآن، إن المؤمن الذي يضع نصب عينيه الحديث الشريف ( إن الله جميلٌ يحب الجمال) ويدرك معناه هو الذي يعرف قيمة هذه الفنون ويدرك ما ورائها من المعاني الروحية والقيم الاسلامية والمشاعر الصوفية، فصناعة الجمال تعبر عن الجمال الداخلي للفنان الذي ينقل بفنه صورة من صور إبداع الخالق في كونه وهو ما يتطلب تربية صوفية عميقة تفجر ينبوع الإبداع فى مشاعر هذا الفن (حسين نشاوة-٢٠١٤-٢٠٠٨ ) وقد تميز تفاعل الصوفية مع الجمال بغايتهم هي ادراك الجمال الحقيقي فهذا الجمال المنبثق عن الذات الالهية يتلاشى معه كل جمال ارضى (نادية درقام-٢٠١٢-١٩) وهناك العديد من الدراسات التي اهتمت بدراسة الفن الصوفى مثل دراسة (مرفت عيسى-٢٠٠٢م) والتي هدفت الى دراسة تحليله للكشكول باعتباره اهم العلامات والعناصر المميزة للصوفى من حيث ماديته ورمزيته والزخارف المنقوشة عليه والخامات المصنوع منها، ودراسة (هدى فاطمه الزهراء-٢٠٠٦م) والتي هدفت الى ابراز ما تضمنه الشعر الصوفى القديم من اشارات رمزية في التعبير، وما حواة من معانى تدل على الوحدة والوقوف الى احد انواع التصوف وهو التصوف الفلسفى ورمزيته، ودراسة (عبد المنعم فرحان-٢٠١٧م) والتي هدفت الى التعرف على النزعة الصوفية في الفن المصرى القديم وعلاقتها بالرؤية الفنية، والتعرف على بعض النماذج الفنية التي تأثرت بالنزعة الصوفية في الفن المصرى القديم، ودراسة (هيام مهدى -٢٠١٧م) التي هدفت الى تحديد أوجه السمات المشتركة بين الصوفى والفنان، وتوضيح أثر التصوف كنزعة دينية على الفن كإبداع بشرى مادي، ودراسة (ميساء على-٢٠١٨م) والتي هدفت الى تسليط الضوء على المولوية كطريقة لفهم التجربة الصوفية التي تسعى الى هجر الدنيا وملاذاتها وكونها رياضة ايجابية تبعد الانسان عن السلبية، ومحاولة للكشف عن الغموض الذى يكتنف الطريقة المولوية كونها تتمتع بالخصوصية والرمزية ودراسة (رضوى زكى-٢٠١٩م) والتي هدفت الى دراسة المنشأ المعمارية الفريدة من نوعها ( التكية المولوية )، ودراسة الطريقة

**وعلى ضوء ذلك يمكن صياغة مشكلة البحث في الأسئلة الاتية:**

**مشكلة البحث:**

- كيف يمكن الاستفادة من شمولية الفن الصوفي لإضافة مصادر ذات مرجعية للاقتباس في مجال تصميم الأزياء والتشكيل على المانيكان؟
- ما إمكانية الاستفادة من الجانب الملموس للفن الصوفي في إستحداث تصميمات لمبسية معاصرة وتنفيذها بأسلوب التشكيل على المانيكان؟
- ما إمكانية ترجمة المعاني الروحية للفن الصوفي الى شكل ملموس ومحسوس في الملابس؟

**اهداف البحث:**

- إثراء مجال تصميم الأزياء والتشكيل على المانيكان من خلال الاقتباس من الجانب الملموس من (الكلمات الكتابات واللوحات والعمارة والملابس والرقص)
- الاستفادة من المعاني الروحية للفن الصوفي في ابتكار تصميمات لمبسية معاصرة.
- ابتكار تأثيرات جمالية على الأزياء تظهر في صورة خطوط بنائية او زخارف والوان وخامات من الفن الصوفي على تصميمات لمبلس المحجبات

**أهمية البحث:**

- تحقيق قيم ثقافية من خلال الاستفادة من فن تراثي ومعاصر كالفن الصوفي في مجال تصميم الأزياء والتشكيل على المانيكان.
- إثراء مجال تصميم الأزياء والتشكيل على المانيكان بمجموعة مبتكرة من التصميمات المنبثقة من فلسفة الفن الصوفي
- إمداد المكتبة العربية بدراسة فنية للفن الصوفي وربطه بمجال الأزياء.

- المساهمة في تقديم الفن الإسلامي بصوره جديده تنسم بالعصريه والمحافظة على الهوية الدينيه والعربية الشرقيه

**حدود البحث:**

- الفن الصوفي ( الأزياء - اللوحات - الكلمات - الرقص الصوفي) والجانب الحسى والمعنوى لكل منهم
- اسلوب تصميم الأزياء والتشكيل على المانيكان

**فروض البحث:**

- تختلف آراء المتخصصين في تحقيق "عناصر وأسس التصميم، الارتباط بسمات الفن الصوفي، الابتكار، الجانب الوظيفي" لتصميمات الأزياء المشكلة على المانيكان برؤية فنية جديدة للفن الصوفي
- تختلف آراء المستهلكات في تصميمات الأزياء المشكلة على المانيكان برؤية فنية جديدة للفن الصوفي.

(٢٠١٦م) والتي تهدف الى التعرف على سمات فن الجرافيتي والاستفادة من القيم الجمالية والفنية له كمصدر الهام للتصميم والتشكيل على المانيكان ،ودراسة (أماني ابو سعده- ٢٠١٨م) حيث هدفت الدراسة الى اقتراح تصميمات تحمل السمات الفنية والزخرفية لفن الفسيفساء ومنفذة بأسلوب التشكيل على المانيكان ،ودراسة (حاتم ادريس واخرون -٢٠١٨م) والتي هدفت الى ،استخدام بعض الفنون الخداعية كمصدر إلهامي لتصميم الأزياء ،ودراسة (فاطمة مدين وشيما ناصف- ٢٠١٨م) والتي هدفت الى استخدام الطباعة في اثناء فن الاوريجمي، مما يعطى اشكالا اكثر جمالا وواقعية ،وامكانية استخدام فن الاوريجمي بالتأثيرات الطباعية في عمل تصميمات ذات قيمة فنية وجمالية عالية ونفعية في نفس الوقت وذلك بأسلوب التشكيل على المانيكان واستحداث صياغات تشكيلية جديدة في مجال الملابس الاستعراضية للأطفال للارتقاء بالذوق العام، ، ودراسة (هدى صالح- ٢٠٢١م) والتي هدفت الى الاستفادة من أسلوب الاسموكينج في استحداث تصميمات على المانيكان والوصول الى العلاقة بين خصائص الأقمشة وجماليات أسلوب الاسموكينج على المانيكان واستخلاص معايير لاستخدام أسلوب الاسموكينج مع الخامات المقترحة (منسوجة - غير منسوجة - تريكو) ومن تلك الدراسات نجد ان فن صناعة الأزياء غالبا ما يكون مصاحبا للفنون ومستلهم منها ولكي يشعر الفرد بهذا التناسق مع مجتمعه يفضل ان يكون الفن المؤثر على ملبسة فنا يتمشى مع ثقافته وهويته الدينية والأخلاقية ، ولما كان الفن الصوفي فنا اصيلا إسلاميا شرقيا وتراثيا ومعاصرا ويتسم بالشمولية وينبثق من منهجنا الأزهرى الصوفى ولم يهتم فقط بما هو معنوى بل ترجم ذلك لفن ملموس من الشعر والادب والانشاد والموسيقى واللوحات والفن الحركى (الرقص الصوفى ) فنجده فنا متكامل ومتوفر فيه جميع الجوانب الفنية و التعبيرية التى تساعد على اثراء اى صناعه او فن ولما كان مجال الملابس صناعه تحتاج الى فن وذوق عالي ،من هنا جاءت فكره البحث وهى كيفية الاستفادة من شمولية هذا الفن في مجال تصميم الأزياء والتشكيل على المانيكان ،وخصوصا انه لم تتطرق اى من الدراسات في مجال الملابس للاستفادة من هذا الفن ،وكل هذا دفع الباحثة الى اختيار هذه لدراسة تحت عنوان "رؤية فنية جديدة للفن الصوفى كمدخل للإثراء مجال تصميم الأزياء والتشكيل على المانيكان" وجدير بالذكر ان التطرق الى التصوف هنا من الناحية الفنية فقط دون التطرق الية كونه طريقة دينية يتفق عليها البعض او يختلف .

اعمارهن من بين (٤٠:٢٠) سنة ومقاستهن (٤٤-٣٨) وتكون الاستبيان من اربع محاور (عناصر وأسس التصميم ٨ عبارات ، الارتباط بسمات الفن الصوفي ٧ عبارات ، مستوى الابتكار ٥ عبارات ، الجانب الوظيفي ٥ عبارات ) وجميع العبارات موجبة ، وتكون الاستبيان من ميزان تقديري خماسي تدرجت مستوياته من (أوافق جدا خمس درجات) الى (لا أوافق مطلقا درجة واحدة) لتدوين الإجابات لكل تصميم على حدة ومرفق مع الاستبيان صور التصميمات المقترحة في المحور الأول للجانب التطبيقي وصور التصميمات المنفذة في المحور الثاني للجانب التطبيقي.

٢- **استبيان المستهلكات:** يهدف الى التعرف على مدى تقبل المستهلكات لتصميمات البحث المقترحة لأزياء السيدات والمستوحاة من الفن الصوفي وعددها (٢٥) تصميم وكذلك معرفة آرائهن حول التصميمات المنفذة بالقماش النهائي ، وتكون الاستبيان من (١٠) عبارات وجميع العبارات موجبة ، ووضع ميزان تقديري خماسي تدرجت مستوياته من (أوافق جدا خمس درجات) الى (لا أوافق مطلقا درجة واحدة) لتدوين الإجابات لكل تصميم على حدة ، ومرفق مع الاستبيان في المحور الأول من الجانب التطبيقي صورة التصميمات المقترحة ، وفي المحور الثاني من الجانب التطبيقي صورة التصميمات المنفذة .

### ٣- التحليل الإحصائي للوصول الى النتائج:

#### مصطلحات البحث:

**رؤية: Vision** الرؤية هي الابصار (المعجم الوجيز- ١٩٨٠-٢٥٠)

**الفن: Art في اللغة:** مهارة يحكمها الذوق والموهبة والتطبيق العلمي للنظريات العلمية بالوسائل التي تحققها ويكتسب بالدراسة والمران. وهو جملة الوسائل التي يستعملها الانسان لأثارة المشاعر والعواطف وخاصة عاطفة الجمال. (المعجم الوجيز- ١٩٨٠-٤٨٢)

**الصوفية: Sufism:** عبارة عن طريقة سلوكية قوامها التقشف والتحلّي بالفضائل لتزكو النفس وتسمو وعلم **التصوف:** هو مجموعة المبادئ التي يعتقدونها المتصوفة والأداب التي يتأدّبون بها في مجتمعاتهم وخلواتهم **والصوفي:** من يتبع طريقة التصوف او العارف بالصوفية (المعجم ال وجيز ١٩٨٠-٣٧٤)

**الفن الصوفي:** هو ذلك الفن الذي نتج من خلال ترجمة الأفكار التي تجول في النفس للوصول الى الصفاء الداخلي في صورة عناصر فنية جميلة على هيئة كلمات وحركات وموسيقى وما نتج عنها من لوحات وعمارته تأثرت بتلك العناصر وتحكم تلك العناصر وما نتج عنها من صور فنية

- توجد فروق ذات دلالة إحصائية بين التصميمات المنفذة والمشكلة على المانيكان برؤية فنية جديدة للفن الصوفي في تحقيق "عناصر وأسس التصميم، الارتباط بسمات الفن الصوفي، الابتكار، الجانب الوظيفي" وفقا لأراء المتخصصين

- توجد فروق ذات دلالة إحصائية بين التصميمات المنفذة والمشكلة على المانيكان برؤية فنية جديدة للفن الصوفي وفقا لأراء المستهلكات

#### **منهج البحث:**

اتبع البحث المنهج التاريخي لدراسة تاريخ الفن الصوفي والمنهج الوصفي لوصف الفن الصوفي ومصادر الاقتباس مع التطبيق وذلك من خلال اقتراح عدد(٢٥) تصميم منفذين على برنامج Clo3d ثم تم تنفيذ أفضل اربعة تصميمات بالقماش النهائي والتي حصلت على أعلى درجات بالنسبة لأراء المتخصصين والمستهلكات.

#### **عينة البحث: يطلب البحث وجود فئتان من العينات:**

١- **فئة المتخصصين في مجال الملابس والنسيج:** وهم أعضاء هيئة التدريس وعددهم (١٥) والهدف من تلك العينة التعرف على آرائهم في التصميمات المقترحة المقتبسة من الفن الصوفي واثار ذلك في مجال تصميم الأزياء والتشكيل على المانيكان ثم التعرف على آرائهم في التصميمات المنفذة بالقماش النهائي

٢- **الفئة المستهدفة من البحث:** وهم عبارة عن مجموعة من السيدات المستهلكات وعددهم (٤٠)، وتتراوح أعمارهم (٤٠:٢٠) سنة ومقاستهن من (٤٤:٣٨) وذلك بهدف التعرف على آرائهن تجاه التصميمات المقترحة المستوحاه من الفن الصوفي ومعرفة آرائهن في التصميمات المنفذة القماش النهائي أيضا

#### **أدوات البحث:**

##### **أ-أدوات مساعدة:**

١- الكتب والرسائل والأبحاث العلمية المتخصصة في مجال الدراسة. ٢- برنامج Clo3d لتنفيذ التصميمات المقترحة وعرضها على المتخصصين والفئة المستهدفة ٣- برنامج انا محترف الخط العربي لتصميم الكتابة للكلمات العربية. ٤- برنامج الفوتوشوب ٥-أدوات وخامات التنفيذ العملي للتصميمات المنفذة

##### **ب-أدوات أساسية:**

١- **استبيان المتخصصين:** يهدف الى التعرف على آراء المتخصصين في تصميمات البحث المقترحة والمنفذة لأزياء السيدات وعددهم (٢٥)تصميم ، والمستوحى من الفن الصوفي والتي تم تنفيذها ببرنامج Clo3d وكذلك معرفة آرائهم حول التصميمات المنفذة من القماش النهائي ، ومدى ملائمة تلك التصميمات للسيدات التي تتراوح

ويتردد عليه أنواع كثيرة من الراغبين في رضا الله يطلبون قربه ومحبتة وعبودته متمنين الموت شوقاً للاقائه تاركين الدنيا ولذاتها. والفن الصوفي توصل الكلام عن عشق الله من خلال الموسيقى والكلمات فأنت تخاطب روح الناس ووجدانهم، فالفن الصوفي يؤثر ويسمع في قلب الناس أكثر من عقلهم" هكذا عبر "عبد الرحمن رشدي" أحد المنشدين الصوفيين الشباب عن الفن الصوفي.

[https://alwafd.news/%D8%A3%D8%AE\(%D8%A8%D8%A7%D8%B1/1383021](https://alwafd.news/%D8%A3%D8%AE(%D8%A8%D8%A7%D8%B1/1383021)

وكعادة كل طريقة لها معتدليها ومتطرفيها وقد خاض الكثر من العلماء الاجلاء حول الطرق الصوفية واسرارها وما ادخل عليها من أفكار متطرفة ومغالية، ومدى حلتها وحرمتها وفي ذلك الكثير من الآراء لان المجال متسع ومتفرع ومنذ نشأة التصوف، وما تتناوله الباحثة في ذلك البحث هو فكرة التصوف الوسطى الذى يدعو الى الوحدة والسماحة والحب والبحث عن الجمال وصفاء النفس، والعرض من التصوف الذى يمس ثقافتنا المصرية الإسلامية والازهرية على وجه الخصوص، وتأثير فلسفة التصوف على الفنون والجدير بالذكر انه يتم تناول موضوع التصوف من الجانب الفني كفن فقط. وكيفية الاستفادة من ذلك الفن الراقى الذى يدعو الى كل ما هو جميل لعمل تصاميم ملبسية للمرأة المحجبة تتوافق مع ثقافتها وهويتها.

**والفن الصوفي فنا متعدد الجوانب والاتجاهات** فيحتوى على الفن الأدبي (الكلمات والاشعار) والفن السماعي (الانشاد والسماع) والفن الايقاعي (الرقص المولوى) والفن المعماري (التكاييا) واللوحات العالمية والمحلية **شمولية الفن الصوفي:** الفن الصوفي فنا متكامل حيث ان الفن الأدبي (الكلمات والاشعار) تكون مصاحبة للسمع والانشاد الصوفى الذي يقدم مع حركات ايقاعية وهي رقصة المولوية وعاده ما يتم اقامة تلك الطقوس الصوفية داخل أماكن الصوفيين في التكايا وهي من اهم عناصر العمارة الصوفية وجميع تلك العناصر تأثر بها الفنانون التشكيليون فاخرجوا لنا لوحات تعكس كل ذلك الجمال في شكل فنى رائع لذلك قامت الباحثة بترتيب عناصر الفن الصوفى كالاتي.

#### ١- **الشعر:-**

- **العلاقة بين التجربة الشعرية والتجربة الصوفية:** ان العلاقة بين التجربة الشعرية والتجربة الصوفية علاقة ترابط فالصوفي شاعر سواء نظم الشعر أو نثره فأداه الإدراك عنده هي نفسها وسيلة الشاعر فكليهما يعتمدان على الباطن مما يجعل لغتهما مختلفة عن اللغة العادية والوسيلة والتشبية التي يستخدمها في أداء ما يؤديه هي

مجموعة من الأسس المشتركة التي تربط ذلك الفن وتكسبه صفات مميزة هذه الأسس هي الوحدة والمركزية في إشارة الى ان كل ما يقوم به المتصوف من طقوس هدفة الأول والأخير وصوله بنفسه وروحه الى الصفاء النفسى الذى يقربه الى الله الواحد. (تعريف إجرائي)

**التصميم: Design:** هو العمل الخلاق الذي يحقق غرضه. (روبرت سكوت ١٩٨٠-٣٣) كما انه هو تلك العملية الكاملة لتخطيط شكل ما، وإنشائه من الناحية الوظيفية أو النفعية، وتجلب السرور والفرح الي النفس، وهذا إشباع حاجة الإنسان نفعيا وجماليا في وقت واحد (نجوى شكري وآخرون ٢٠٠٩-٦٤).

**تصميم الأزياء Fashion design:** هو عملية خلق أفكار ومفاهيم مرتبطة بأنماط الملابس والمكملات ومايرتبط بها، للحصول على تلك المقتنيات بتصميمات جديدة سواء ذلك بالأشكال أو بالأقمشة، أو بالألوان المستخدمة، وتتأثر هذه الاختيارات بأنماط موسمية فيما يطلق عليها (الموضة السائدة) ويستخدم لذلك العمل الرسم اليدوي أو برامج حاسوبية حديثة مخصصة لتصميمات الأزياء. (Stephanie Przybylek-2018)

#### **التشكيل على المانيكان:- Modeling on the dress stand**

هو أحد الفنون التشكيلية التي تمثل الاقمشة بأنواعها الخامة الرئيسية التي تشكل هذا الفن عن طريق تطويعها على الجسم أو المانيكان باستخدام التقنيات او المهارات المختلفة لايتكار تشكيلات فنية متميزة من الملابس رفيعة المستوى الجمالى والتقني (نجوى شكري وآخرون-٢٠١٥)

#### **الإطار النظري:**

**الصوفية والدرأويش:** هم جماعة من الزهاد والصوفيين كانت منتشرة في احياء القاهرة القديمة تقدم ما يسمى بالاحتفالات الدينية والشعبية لطريقة الدراويش "المولوية" أتباع مولانا جلال الدين الرومى الذين مكثوا في مصر منذ القرن الرابع عشر الميلادى في نكيتهم المعروفة بنكية المولوية والتي لاتزال باقية كأثر كامل فريد من نوعه في حى القلعة بالقاهرة حيث خرجت اخر مجموعة "مولوية" من مصر حوالى عام ١٩٤٠م وذلك لعدم الارتياح اليهم، والى طقوسهم الغامضة وتدخلهم فى الامور السياسية الصوفى والدرويش مترادفان لمعنى واحد وهو الراجل الزاهد عن الحياة الدنيا والمتفرغ لعبادة الله (سنية خميس-٢٠٠٧-٧٥-٧٦)

**الفن الصوفى:** فيما عرف عن بداية الفن الصوفى أنه بدأ بالمساجد عن طريق القصائد والأتاشيد الدينية في مدح النبي صلى الله عليه وسلم وتواشيح وابتهاالات ثم تطور لينتقل من المساجد لخارجها من حفلات وموالم وغيرها

انتصار الدعوة الإسلامية والفتوحات ومدح الرسول (علية الصلاة والسلام) والمهاجرين والانصار وتحول في العصر الأموي وصار يسمى بشعر التدين وكان له غرضان اساسيان :هما الوعظ والذكر بالأخرة ووصفها وتطور هذا النوع من الشعر مع تطور الحياه الروحية في المجتمع الإسلامي وظهر شعر الدعوة، وترك الدنيا وزم الاقبال عليها ، والجهد في سبيل مرضاته والالتزام بعبادته واطلق على هذا النوع اسم شعر الزهد ويعتبر تطور لشعر التدين ولكنه اشد توغلا في الروحانيات. واكمل شعر الزهد في القرن الثالث عشر الهجري وما بعده وأصبح شعر الزهد اداة للمحبة الالهية وكانت "رابعة العدوية أول من كتب في الحب الالهي حيث شاع هذا اللفظ عند الصوفية من بعدها من الشعراء (محمد منصور -١٩٩٩م -٢٨).

- **شعراء المتصوفة:** كانوا أبرع في الحديث عن التصوف. إن شعراء الصوفية كثيرون جداً وأشهرهم اربعة هم كبار المتصوفة "رابعة العدوية، الحلاج، ابن الفارض، ابن عربي، جلال الدين الرومي" وتأثرت الباحثة بكلمات جلال الدين الرومي على وجه الخصوص حيث يلقيه الصوفيون بمولانا وسميت طريقة المولوية نسبة الية التي ترجع لها رقصة المولوية، وتم اعداد تصميمات كتابية بخطى الثلث والكوفي من قبل الباحثة للاستعانة بهم في اثناء التصميمات من خلال الطباعة.

نفسها وسيلة الشاعر وهذا ما يؤكد عدم اختلاف التجريبتين.(محمد منصور ١٩٩٩-١٤) فيرى اخرون أن العلاقة بينهما هي علاقة تشابه وحجتهم في ذلك ان الرابط بين التجربة الشعرية والصوفية رابط وثيق يتحكم في ميل كل من الشاعر والصوفي الى الاتحاد بالوجود والامتزاج به ودليلهم في ذلك ان المتصوفين والشعراء امثال "رابعة العدوية " و"ابن الفارض " و"ابن عربي"و"الحلاج" وغيرهم كانوا يستعملون الشعر في التعبير عن معانيهم والكثير من جوانب تجربتهم الصوفية ..حيث ان الصوفية لغة الخصوص لا العموم ،ولغة المجاز والرمز لا لغة التصريح والوضوح فما يعنيه الشاعر خلال ما اختمر في زهنة من تساؤلات وافكار يشية ما يقوم به الصوفي في مقاماته واحواله (سعدي ابو سقطة - ٢٠٠٨م-١٣٨)

- **مكانة الشعر عند الصوفيين:** كان الشعر الصوفي اداة يعبر بها الشعراء الصوفيون عن الحقيقة والمعرفة الالهية ويصورون بما هو ادق مكونات الكون ويبعدون به قلوبهم عن الحياة المادية ويصلون به الى اعلى درجات الكمال وقد امتزج الشعر الصوفي بالمعرفة والحكمة الصوفية ونشأت قصائد شعرية منها "ثانية ابن الفارض " وتميز الشعر الصوفي بذلك التنوع والغنى واستمد الشعر الصوفي مصادرة من مؤثرات من داخل البيئته الاسلامية واشعارها، ومن مؤثرات خارجية عنة، فتأثر الشعراء الصوفيون بالكتاب المقدس (محمد منصور -١٩٩٩م -٢٨).

- **وتأثر الشعر الصوفي بالشعر الديني في الاسلام** حيث أنه اول منابع الأدب الصوفي ،حيث كان الشعر يعبر عن



شكل (١) بعض التصميمات الكتابية لكلمات جلال الدين الرومي (تصميم الباحثة)

ولما كانت للكلمات والشعر الصوفي من أهمية بالغة حيث ان الكلمات الصوفية تكون مصاحبة لكل من جلسات السماع والرقص الصوفي

ويعبر عن عكس عقارب الساعة كما في الشكل (٢)

٢- ويدور الدراويش حول باحة الرقص ثلاث مرات وهي إشارة لولادة مولود جديد بعد معاناه كبيرة اما الدوران عكس عقارب الساعة فرمزية هي التحرر والتخلص من قيود الزمن وهو بذلك يولد ليعود الى مصدر انبعاثه اما رمزية الدوران الثلاث فهي ترمز الى مراحل التقرب الى الله عز وجل وهي (طريق العلم والمعرفة، وطريق الرؤيا، وطريق الوصال او المشاهدة)

**٢- السماع و (رقصة المولوية): رقصة المولوية**  
لقد استطاع جلال الدين الرومي توظيف الشعر والرقص والموسيقى بشكلها الرمزي في التعبير الوجداني والحالات المعنوية التي يمر بها الإنسان، معبراً بذلك الفعل عن الحب في الانسان.

**طريقة رقصة المولوية ورمزيته:**  
ويُعد طقس السماع أو رقص المولوية من أشهر فنون الطريقة المولوية وهو طقس له رمزيته.

١- تلبية لنداء الناي يرفع الشيخ راحته متأثراً فيضرب بهما الأرض معلناً بداية عزف



أخذ الأذن من الشيخ لبدأ الرقص وتقبيل يده  
(https://encrypted-tbn1.gstatic.com/images)  
شكل (٥)

٦- ومن ثم يبدأ الدراويش رقصتهم ضامين أيديهم إلى صدورهم، لأمسين اكتافهم براحتيهم أخذين الدوران البطيء كما بالشكل رقم (٦)



الوضعية الأولى للرقص  
(https://www.alaraby.com)  
شكل (٦)

٧- وثم ينتقلون للوضعية الثانية للرقص حيث يفتحون أيديهم كما الاجنحة: اليمنى مرفوعة إلى السماء كأنها تقطف ثمار النعمة التي دخلت قلوبهم وها هي تنفجر وتندفق لتندفئ العالم بحرارة الحب الالهى كما في الشكل (٧)



الوضعية الثانية للرقص  
(https://www.alaraby.com)  
شكل (٧)

٨- فعندما يقوم الراقص برفع يده اليمنى إلى الأعلى واليسرى إلى أسفل كما في الشكل (٨)، تتعقد الصلة بين السماء والأرض وتنخفض منه كل شيء بقصد الصعود إلى ربه، ومتسقا في دورانه مع حركة الكون.



رفع الراقص يده اليمنى إلى أعلى واليسرى لأسفل  
(https://www.alaraby.com)  
شكل (٨)



دوران الراقصين حول باحة الرقص عكس عقارب الساعة  
(https://www.alaraby.co.uk)  
شكل (٢)

٣- وفي نهاية الدورة الثالثة يجلس الشيخ على سجادة الحمراء والدراويش يجلسون في الأماكن المخصصة لهم كما في الشكل رقم (٣)



جلوس الشيخ على سجادة الحمراء والراقصين في أماكنهم  
(https://cdnuploads.aa.com)  
شكل (٣)

٤- وعند توقف العازفين يخلع الدراويش معارفهم السوداء بحركة عنفوانيه تدل على تحقق المراد والانتصار والتطهر من الدنيا، ويكشف عن الرداء الأبيض وهو إشارة إلى تحررهم من ماديات هذا العالم وبداية حياة جديدة تقربهم أكثر من خالقهم ومعشوقهم الازلى. وحول هذا المعنى أشار الرومى بقوله "إن الأرواح التي تكسر قيد حبس الماء والطين وتتخلص منها تكون سعيدة القلب... فتصبح راقصة في فضاءات عشق الحق لتكون كالبدن في تمامه، فالأجساد الراقصة لا تسل عن أرواحها ولا تسل عما ستتحول إليه كما نرى في الشكل (٤)

دوران الراقصين بالملابس البيضاء والمعطف السوداء مطروحة ارضا.



المعطف السوداء مطروحة إرضاء اثناء الدوران  
(https://encryptedtbn0.gstatic.com)  
شكل (٤)

٥- بعد ذلك ينهض الشيخ فيتقدم منة قائد الفرقة والراقصون ليقبلوا يد الشيخ لنيل البركة وأخذ الأذن للبدأ في الرقص، فيقبل الشيخ عمامة كل منهم كمرشد روى كما في الشكل (٥)



ملابس الدراويش ومكملاتها

<https://i0.wp.com/gbxtour.ru>

شكل (١٠)

- وتتكون ملابس راقص المولوية من حذاء جلدى ناعم يسمى "مسد"، وقميص طويل بلا أكمام تسمى "تنورة"، كما يشدون إلى خصورهم أحزمة تعرف باسم "تيغند"، وبعدها يربطون أحزمة سوداء تسمى "ألف محمد".

وبعد ارتداء القميص الخارجي المسمى "دسته كول"، يتم وضع الرداء الأسود على الكتف، قيل أن يتم اعمار غطاء الرأس المسمى "سيگة" كما في الشكل رقم (١١)

(<https://ctik.ru/ar/sleep-and-health/tanec-dervishei-sufiiskoe-kruzhenie-sufiiskie-tancy-s-yubkoi>)



ملابس راقص المولوية

(<https://ctik.ru/ar/sleep-and-health/tanec-dervishei-sufiiskoe-kruzhenie-sufiiskie-tancy-s-yubkoi>)

شكل (١١)

**رمزية زي الراقص** :- ان الرمزية لم تكن موجودة في الحركات ولا الرقصات فقط انما قد توافرات أيضا في الأزياء التي يرتدونها بل حتى في الألوان الخاصة بها، حين يدخل الراقصون فانهم يرتدون الملابس البيضاء مع سترة سوداء وقلنسوة من اللباد عالية ان ارتداء هذا الزي اثناء حلقات السماع. يرمز الى حال السالكين فالزى الأبيض يمثل الاكفان التي يلفون بيها بعد الموت وتعبير عن النقاء والصفاء والنور وتحرير الروح من الجسد، والسترة السوداء فانها ترمز الى الجسد الذى يمنع الروح من التحليق ورؤية نور الله وكذلك تعبر عن ظلمة القبر وعمته اما القلنسوة فهي دليل وشاهد القبر، وهناك أيضا

٩- ومع دوران الدراويش حول القاعة ودورانهم حول انفسهم، فيشير ذلك الى انجذاب الكل بعضهم الى بعض والتي تمثل حركة الدوران الطبيعي للكواكب حول ذاتها وحول الشمس والتي تمثل القانون الكونى ويمثل دوارن الشيخ حول مركز الدائرة الشمس وشعاعها والدورات الأربعة حوله تمثل الفصول الأربعة كما في الشكل رقم (٩) ودائرة الراقصين تقسم على نصفي دائرة، يمثل أحدهما قوس النزول أو انغماس الروح فى المادة، ويمثل الآخر قوس الصعود، أى صعود الروح إلى بارئها



دوران الراقصين حول انفسهم وحول الشيخ

<https://www.albayan.ae/polopoly>

شكل (٩)

(محمد شادى -٢٠٠٩م- ١٠٢، ١٠٤) (يوحنا عقيقي ٢٠٠٣-١٢٢)

(<https://www.vetogate.com/1366095>)

ولان الرقص الصوفى من اهم ما يميزه هو ملابس الراقص والرمزية التي تحيط بها وجب التنوية عن ملابس الصوفين سواء دراويش او راقصين المولوية.

**٣-الأزياء الصوفية:** تكمن أهمية الملابس عند الصوفيين والدراويش في كونها وسيلة من وسائل التعبير عن النفس وما بداخلها من انفعالات ورغبات كامنة تعبر عما بداخلهم من مفاهيم وسلوك، لدرجة انهم استمدوا من تلك الملابس واسماؤها وطرق ارتدائها شعارا لهم وعلى سبيل المثال سميت طائفة "الطيلسان" والطيلسان هو (ضرب من الاكسية والجمع طيلالس أو طيلالسة، وهو نوع بسيط من الخمر يطرح على الرأس والكتفين أو يلقى على الكتفين فقط) (سنية خميس ٢٠٠٧- ٧٦،٧٥) وطائفة "الرداء" واخرى طائفة " المنزر " واحيانا أخرى كان يتخذ الاسم من طريقة لبس العمامة كطريقة إرخاء أو لف العمامة. (سنية خميس ٢٠٠٧- ٧٦،٧٥) ، وتتكون ملابس الصوفى أو الدراويش من الاتي : الجبة أو (العباءة) – الجلباب (الدراعة) أو الدلق أو القميص – التنورة (الجونلة) - السروال – الزنار (الحزام) وغطاء الرأس والقدم ومكملات أخرى كالعصا والشنطة (الكشكول) كما في الشكل (١٠)



سواء من الصفوة الحاكمة أو من عامة الناس ويرجع ذلك بصورة اساسية الى وطأة الظروف الاقتصادية والاجتماعية التي ساهمت في اشتداد التيار الصوفي في تلك الفترة كما شجع الولاة العثمانيون على انتشار حركات التصوف في مصر , حيث قاموا بانشاء المنشآت الخاصة بالصوفية كالتكايا والزوايا وأوقفوا عليها الاوقاف المختلفة لتندر دخلا يفي بنفقات تلك المنشآت (عبد الرحمن زكى ١٩٨٧-٩٦,٩٧)

ومن اهم المعالم الصوفية التكية المصرية التي عرفها (عصام رزق-٢٠٠٠-٥٧) جمعها تكايا هي منشأة معمارية دينية مخصصة للصوفية , ومحل اقامة الدراويش وعثمانية المنشأ حيث حلت محل الخوانق الصوفية والاربطة في مصر في العصر المملوكي. وتقع في حى الحلمية بمدينة القاهرة فى قلب شارع "السيوفية" بمنطقة الصليبية بحى القلعة، وهو أحد الشوارع المتفرعة من شارع المعز لدين الله الفاطمى وتحمل المنشأة أثر رقم (٢٦٣) كما في الشكل (١٢) الذى يوضح الأجزاء المعمارية للتكية المولوية بالقاهرة (دليل الاثار المصرية ٢٠٠٠-٧١)

السجادة الحمراء المخصصة للشيخ التى يجلس عليها فاللون الأحمر بها يشير الى لون قرص الشمس أثناء الغروب وهو الوقت الذى توفى فيه الشيخ جلال الدين الرومى وهناك خطر رمزي يمتد بين سجادة الشيخ وحتى مدخل القاعة وهو الخط الفاصل بين مرحلتي حياة البشر ولا يجوز للدرويش السير عليه كونهم لم يبلغوا مرحلة الجذب التي تؤهلهم وتجعل كلا منهم قطبا يدور حول المريدين لا ان يدور حول ذاته (بوحناء عقيى -٢٠٠٣-١٢٣)

## ٢- العمارة الصوفية

عرفت مصر المنشآت المخصصة للصوفية منذ العصر الايوبي وخلال العصر المملوكي وقد اهتم حكام مصر ببناء بيوت للصوفية لينقطعوا بها للعبادة والذكر , وتجرى عليهم الارزاق ليتفرغوا لعبادة الله , ونجد التصوف منذ العصر العثماني قد توغل في نواحي الحياة المختلفة وتزايدت اعداد الطرق الصوفية في مصر فوفد الى مصر عدد من الطرق الصوفية من بلاد الاناضول كالطريقة "الجلنشية" و"البكتاشية" و"المولوية" وقد انتسب الى تلك الطرق طوائف من مختلف طبقات المجتمع المصرى



أجزاء التكية المصرية

دليل الاثار المصرية ٢٠٠٠-٧١

شكل (١٢)

بالديمومة إذ أن نقطة الانطلاق فى كل حلقة دائرية تبدأ من نقطة ما لتنتهي إلى ذات النقطة لتنتقل من جديد من ذات النقطة إلى ما لا نهاية عبر سلسلة توحى بالحركة حتى تنتهى حيث مركز القبة (فتبارك الله الذى يبدأ الخلق ثم يعيده ثم إليه يرجع الخلق ذاته) ، والتي تعكس فى رمزيته القانون الكونى كما هو الحال فى رمزية الحركة الدائرية للرقص المولوى ونرى ذلك واضحا فى الزخارف الإسلامية حيث كلها تدور حول المركزية فى التوزيع متأثرة بالفكر الصوفى المتمثل فى دوران الراقصين فى الباحة حول انفسهم وحول الشيخ كما هو موضح فى الشكل (١٣)

**اثر فلسفة الفكر الصوفى فى العمارة الإسلامية يظهر أثر** فلسفة الفكر الصوفى فى العمارة الإسلامية على العمارة الدينية بشكل خاص والتي تعكس بعدا روحانيا وثيق الصلة بالتصوف وتنعكس جماليات الفكر الصوفى تلك بشكل جلى فى زخارف القبة فى العمارة الدينية ، فالقبة مركز إشعاعي حيث يكون مركزها هو مصدر الأشعة الخارجية منها سواء خطأ أو رسماً فتتركز عناصر الشكل فى مركزها من الداخل للخارج ، وهذا النظام الدائري يمنحنا رؤية كلية أوسع للصورة وهو من منظور الصوفية يعكس إحاطة الله بكل شئ ، كما أن الخط الدائري الذى ينطلق من مركز القبة طبقا لنظام حلقى يمنحنا إحساساً



تأثر الفن الإسلامي بالفكر الصوفي من خلال مركزية الزخارف الإسلامية (هيام مهدي ٢٠١٧)  
شكل (١٣)

سواء عند الرحمن تجمعهم الطاعة ويقويهم التلاحم في إشارة إلى وحدتهم وأخوتهم وهو ما يُعبّر عنه أيضا في وضع الوقوف في بداية الرقص المولوي. كما في الشكل (١٤) (هيام مهدي - ٢٠١٧، ١٢، ١٣)

وتعد الثرعات أو العرائس أعلى عمارة المسجد أحد آثار الفكر الصوفي على العمارة الدينية، حيث تعكس تلك الوحدات الزخرفية في تراصها وتجاورها وتلاحمها أشكال المصلين الواقفين في صفوف متراسة متلاحمين دون أن يفرق بينهم جنس أو لون أو مستوى اجتماعي فهم



تأثر الفن الإسلامي بفلسفة الفن الصوفي من خلال العرائس اعلى المساجد (هيام مهدي ٢٠١٧)  
شكل (١٤)



احد تصميمات المصممة المصرية شرين حسين  
<http://shabab20.net>  
شكل (١٥)

ويوضح الشكل رقم (١٦) أيضا أحد التصميمات من نفس المجموعه بحيث يظهر من خلال الخطوط البنائية للتصميم تأثر المصممة بالطراز الصوفي من شكل قصة الكورساج العلوى الذى ينتهى عند خط الوسط في إشارة لصديري راقص المولوية والجونلة المتسعة التي تثبت على الوسط بواسطة حزام كما في ملابس دراويش والألوان أيضا متنوعة وزاهية كما في ملابس دراويش الطرق الصوفية وغطاء الرأس يشير أيضا لقلنسوة راقص المولوية لخرج في النهاية تصميم يحمل في خطوطه وطياته وألوانه يغلب عليه الطابع الصوفي.

### بعض الاعمال المتأثرة بالتراث الصوفي

#### ١- مصممة الأزياء المصرية شرين حسين

قدمت مصممة الأزياء المصرية شيرين حسين مجموعتها المميزة من الأزياء المستوحاة من التراث الصوفي، بلمسات عصرية أنيقة، وذلك في الموسم الخامس " كايرو فاشون فستيفال". حيث قدمت المصممة عرضاً متميزاً للأزياء بنكهة شرقية، لتعكس موديلاتها عالم المولوية والتصوف مع تطريزات إسلامية وتراثية ساحرة واشتملت المجموعة على خمس فساتين، أما باقي المجموعة فتتنوعت بين الجونلة والبنطلون والتوب والجاكيت، مع التركيز على الأعمال اليدوية واللمسات الفنية الفريدة التي يصعب تكرارها، مما يعطي المرأة إطلالة متميزة لا تشبه أحد غيرها (<http://shabab20.net>)

حيث يوضح الشكل رقم (١٥) احد التصميمات الذى يتكون من فستان طويل ابيض اللون حيث ان اللون الأبيض له دلالة لدى الصوفيين ومطبوع عليه بشكل مباشر على امام الفستان صورة لراقص المولوية، وترتدى العارضة أيضا غطاء الرأس يأخذ شكل قلنسوة راقص المولوية مما يعطى شكل عام مميز للتصميم يغلب عليه الطابع والطراز الصوفي.

مجموعة ألوان خاصة بهم مثل الأبيض والأسود والأحمر الداكن والبنفسجي والأزرق والفوشيا، وهو قامت عليه تصميم مجموعة رمضان (المولوية) حيث صممت الفنانة قفاطين رمضانية واسعة فضاضة عصرية ذات الأكمام الواسعة، ما تميل لمزج الفلكلور الشعبي مع الحدائث العصرية في شكل متحضر وراق حيث استخدمت في المجموعة أقمشة قطنية وحرير وستان ويوضح الشكل (١٧) بعض التصميمات للقفاطين الذي ضمها العرض حيث اعتمدت في التصميم على تقنيتين مختلفتين وهي الرسم المباشر على القفاطين من اسكتشات خاصة بالفنانة قامت برسمها مسبقاً للأوضاع المختلفة للدرابيش أثناء رقصاتهم الدائرية حول المركز وهو مولا هم ومزج تقنية الباتش وورك ( خياطة القصاقيص) مع بعضها باليد ، فقد قامت فكرة القفاطين على عمل لوحات فنية مباشرة من القصاقيص تحمل مراسم ومظاهر رمضان في أجمل احتفالاتها ومعهم الأبطال الأساسيون لرمضان وهم الدراويش، تنطبع على التصميمات روح رمضانية فنية بألوان مبهجة محتشمة وعصرية



احد تصميمات المصممة المصرية شرين حسين

<http://shabab20.net>

شكل (١٦)

## ٢- الفنانة "نيها حنة"

عرضت الفنانة (نيها حنة) كولكشن رمضان (المولوية) بجالييري نوت بالزمالك مع مجموعة من التصميمات الخاصة بالمولوية وقد استوحى الفنانة التشكيلية (نيها حنة) فكرة مجموعاتها الرمضانية من الدراويش من حيث أسلوب حياتهم وطريقة رقصهم وحلقات ذكرهم وزهدهم من الحياة. واعتمدت المجموعة على الخامة والألوان وتصميمات قفاطينهم التي يردونها أثناء رقصهم، فعندهم



بعض اعمال المصممة نيهها حنة

<https://arab22.net>/كولكشن-رمضان-المولوية-للفنانة-نيها-حنت

شكل (١٧)

التصميمات بناء على التحليل والمعالجة الإحصائية لبنود

الاستبيان الموجة للسادة المتخصصين او المستهلكات

١- الجانب الأول :-التصميمات المقترحة المقتبسة

من الفن الصوفي على برنامج Clo3d

وتحكيما من قبل المتخصصين والمستهلكات.

٢- الجانب الثاني :- التصميمات المنفذة بالقماش

النهائي وتحكيما بالنسبة للمتخصصين

والمستهلكات .

٣- وفيما يلي شرح تفصيلي للجانب التطبيقي

٤- أولا الجانب الأول من التطبيقات العملية:-

التصميمات المقترحة المقتبسة من الفن الصوفي

على برنامج Clo3d وتحكيما من قبل

المتخصصين والمستهلكات.

من خلال الدراسة والبحث والتنقيح عن الفن الصوفي

اتضح ان الفن الصوفي رغم غناه بالعناصر الفنية حيث

يحتوى على الأشعار والكلمات واللوحات والعمارة

## الجانب التطبيقي للبحث

تم تقسيم الجانب التطبيقي للبحث بناء على ما قامت به

الباحثة من مراحل بداية من تحليل السمات الفنية

والعناصر المكونة للفن الصوفي وتحديد مصادر الاقتباس

التي ساعدت الباحثة على استلهام التصميمات حيث قامت

الباحثة باقتباس مجموعه من التصميمات التي تحمل

الطابع الصوفي سواء كان ذلك الاقتباس من الجانب

الحسي (الملموس)للفن او الجانب المعنوي للفن ثم عرض

تلك التصميمات على السادة المتخصصين والمستهلكات

بناء الاستبيان الموجة لهم وتم معالجة البيانات احصائيا

للخروج بالنتائج البحث التي أعطت اعلى اربع تصميمات

وتم تنفيذهم من خلال التشكيل على المانيكان. وهذا هو

الجانب الثاني للجزء التطبيقي للبحث وهو تنفيذ تلك

التصميمات بالقماش النهائي وعرضها على السادة

المتخصصين والمستهلكات للخروج بنتائج ترتيب تلك

التصميمات من قبل الدراسة والسادة المشرفين تم تنفيذ تلك التصميمات على برنامج Clo 3d الذى يوضح الخامة امام وخلف التصميم حيث تم اخراج التصميمات في صورة مجموعتين

**المجموعة الأولى : التصميمات المقتبسة من الجانب الحسى للفن الصوفى وعددهم (خمس عشر تصميم )**  
**المجموعة الأولى : التصميمات المقتبسة من الجانب المعنوى للفن الصوفى وعددهم (عشر تصميمات )**

ثم تم اعداد استمارة لتحكيم التصميمات من قبل المتخصصين في مجال الملابس والنسيج وهم مجموعه السادة الأساتذة أعضاء هيئة التدريس وعددهم (١٥) مختص، واستمارة أخرى لتحكيم التصميمات من قبل المستهلكات واعدارهم (من ٢٠ الى ٤٠ عام) وعددهم ٤٠، ثم تم تجميع البيانات التي تمت من اراء كل من المستهلكات والمتخصصين على التصميمات المقترحة حول بنود الاستبيانات، وتم معالجة البيانات احصائيا للخروج بالنتائج البحث التي أعطت اعلى اربعة تصميمات وتم تنفيذهم من خلال التشكيل على المانيكان.

فيما يلي عرض للتصميمات المعدة من قبل الباحثة حيث يتم عرض مصدر الاقتباس يليه التصميم المقتبس منه.

جدول (١) :- التصميمات المقتبسة من الجانب الحسى للفن الصوفى

التصميم الثانى	التصميم الأول	
 <p>صورة توضح ملابس راقص المولوية القميص والحزام والتنورة التي تأثرت بهم الباحثة بشكل حسى مباشر</p> <p><a href="https://pin.it/zpa5o9X">https://pin.it/zpa5o9X</a></p>	<p>توضاً بالمهبة قبل الماء فإد الصلاة بقلوبنا تهجد لا تهز</p> <p>صورة توضح الكتابة بخط الكوفى لمقولة جلال الدين الرومى "توضاً بالمحبة قبل الماء فالصلاة بقلوب حاقدا لا تجوز (اعداد الباحثة)</p>	 <p>صورة توضح احد حركات راقص المولوية اثناء الدوران والتي يظهر فيها شكل لفة التنورة والدرابيهات التي تحدثها بسبب حركه الدوران</p> <p><a href="https://pin.it/zpa5o9X">https://pin.it/zpa5o9X</a></p>



التصميم الرابع	التصميم الثالث
 <p>صورة توضح تجسيد لجلال الدين الرومي (مولانا) كما يلقبها الصوفيين توضح شكل لفة العمامة والشراشيب المنتهية بها <a href="https://pin.it/zpa5o9X">https://pin.it/zpa5o9X</a></p>	 <p>درويش يقف ويظهر ملابس التي تتميز بالشراشيب والمرقعات والريش الخشن التي تأثرت بهم الباحثة في شكل التصميم <a href="https://pin.it/zpa5o9X">https://pin.it/zpa5o9X</a></p>  <p>راقص المولوية اثناء الدوران حيث يظهر جليا اتساع الجونلة اثناء دورانها <a href="https://pin.it/zpa5o9X">https://pin.it/zpa5o9X</a></p>



التصميم السادس		التصميم الخامس	
<p>تصميم كتابي من اعداد الباحثة لكلمات جلال الدين الرومي "حين تجد الجمال في قلبك ستجد كلمات في كل شيء(اعداد الباحثة)</p>	<p>صورة توضح شكل لفة العمامة لدى الدراويش والشراسيب المنتهية بها العمامة</p> <p><a href="https://pin.it/zpa5o9X">https://pin.it/zpa5o9X</a></p>	<p>توضح الصورة لوحة مرسومة للفنانة التشكيلية ( غادة أبو حديد )في معرض دراويش وحرافيش بدار الاوبرا وتاثرت الباحثة بهذة الصورة الخرز والألوان .</p> <p><a href="https://pin.it/zpa5o9X">https://pin.it/zpa5o9X</a></p>	



الخلف



الامام



الخلف



الامام

التصميم الثامن		التصميم السابع	
<p>الناس موتى واهل الحياة</p> <p>تصميم كتابى بالخط الثلث لمولانا جلال الدين الرومى "الناس موتى واهل الحب احياء" (اعداد الباحثة)</p>	 <p>صورة توضح حركة من حركات راقص المولوية اثناء الدوران <a href="https://pin.it/zpa5o9X">https://pin.it/zpa5o9X</a></p>	 <p>صورة توضح اثنين من الدراويش قديما <a href="https://pin.it/zpa5o9">https://pin.it/zpa5o9</a></p>	
 <p>الخلف</p>	 <p>الامام</p>	 <p>الخلف</p>	 <p>الامام</p>



التصميم العاشر		التصميم التاسع	
			
صورة لراقص المولوية للطباعة على التصميم (اعداد الباحثة)	صورة توضح درويش قديما وهو يرتدى الجبة والعمامة <a href="https://pin.it/zpa5o9X">https://pin.it/zpa5o9X</a>	الصورة توضح لوحة (دراويش المولوية. أميديو بريزيوسي ، القرن التاسع عشر) التي تظهر فيها ملابس الراقصين داخل التكية والألوان المميزة لديهم <a href="https://pin.it/zpa5o9X">https://pin.it/zpa5o9X</a>	
			
الخلف	الامام	الخلف	الامام

التصميم الثاني عشر	التصميم الحادي عشر
 <p>صورة توضح احد الدراويش القدامى وتوضح الصورة الاحزمة والمرقعات والريش الخشن والقلاذات الكبيرة التي كان يتميزون بها <a href="https://pin.it/zpa5o9X">https://pin.it/zpa5o9X</a></p>	 <p>صورة توضح احد الدراويش المعاصرين وشكل لفة العمامة على الكتف والاندماج بينها وبين خرز المسابح <a href="https://pin.it/zpa5o9X">https://pin.it/zpa5o9X</a></p>
 <p>الخلف الامام</p>	 <p>الخلف الامام</p>

التصميم الرابع عشر	التصميم الثالث عشر	
 <p>تمثل الصورة احد الراقصين اثناء رقصة المولوية وهو يؤدي احد الحركات حيث تظهر ملابس من جونلة وحزام وقميص (<a href="https://pin.it/zpa5o9X">https://pin.it/zpa5o9X</a>)</p>	 <p>صوره لاحد المناسبات الدينية لاحد الطرق الصوفية (السادة الرفاعية) (<a href="https://pin.it/zpa5o9X">https://pin.it/zpa5o9X</a>)</p>	 <p>صورة توضح ملابس راقص المولوية حيث توضح شكل الجونلة اثناء الرقص (<a href="https://pin.it/zpa5o9X">https://pin.it/zpa5o9X</a>)</p>
 <p>الخلف الامام</p>	 <p>الخلف الامام</p>	

التصميم الخامس عشر  
(مصدر الاقتباس )



اصورة لكشكول الذى يحمل فيه الدرويش الزاد والماء  
علي رائد رشيد - الهيئة العامة للأثار والتراث - دائرة المتاحف -

الوحدة الزخرفية  
الإسلامية النباتية من  
الكشكول .

[/https://www.facebook.com/643853789114009/posts/1443495055816541](https://www.facebook.com/643853789114009/posts/1443495055816541)



الخلف

الامام

جدول (٢):- التصميمات المقتبسة من الجانب المعنوي للفن الصوفي

التصميم السابع عشر	التصميم السادس عشر
 <p>تصميم كتابي بالخط الثلث الفارسي لمقولة جلال الدين الرومي "طين انا كلما صاقتك نبت فوق كفى الياسمين(من اعداد الباحة)</p>  <p>الاقتباس المعنوي: عند توقف العازفين يخلع الدراويش معاطفهم السوداء بحركة عنفوانية تدل على تحقق المراد والانتصار والتطهر من الدنيا ' ويكشف عن الرداء الأبيض وهو إشارة الى تحررهم من ماديات هذا العالم وبداية حياة جديدة تقربهم اكثر من خالقهم <a href="https://www.youtube.com/watch?v=6iHyzx1CHvg">https://www.youtube.com/watch?v=6iHyzx1CHvg</a></p>	 <p>تصميم كتابي بالخط الكوفي على كنان التصميم بالكلمات شيوعا في الشعر والنثر الصوفي (الحب - الروح - الجمال)(من اعداد الباحة)</p>  <p>الاقتباس المعنوي: عند توقف العازفين يخلع الدراويش معاطفهم السوداء بحركة عنفوانية تدل على تحقق المراد والانتصار والتطهر من الدنيا ' ويكشف عن الرداء الأبيض وهو إشارة الى تحررهم من ماديات هذا العالم وبداية حياة جديدة تقربهم اكثر من خالقهم <a href="https://www.youtube.com/watch?v=6iHyzx1CHvg">https://www.youtube.com/watch?v=6iHyzx1CHvg</a></p>
 <p>الخلف</p>  <p>الامام</p>	 <p>الخلف</p>  <p>الامام</p>

التصميم التاسع عشر (مصدر الاقتباس)	التصميم الثامن عشر
<p style="text-align: center;">إِلَى فَلَاحٍ إِلَى جَمْعِي</p> <p>اقتباس معنوي حيث تكون حركة دوران الراقصين حول شيخهم وحول مركز الباحة في عكس اتجاه عقارب الساعة تصميم لكتابة عربية تمثل عقارب الساعة "انا لك فلا ترجعني الى "جلال الدين الرومي وتم اختيار تلك الكلمات خصوصا رمزا للخروج من حدود الزمن (من اعداد الباحثة)</p>	 <p>(<a href="https://www.youtube.com/watch?v=6iHyzx1CHvg">https://www.youtube.com/watch?v=6iHyzx1CHvg</a>) الاقتباس من الشكل العام لملابس راقص المولوية وهناك شق معنوي أيضا حيث يمثل الثلاث الشرائط على الصدر المراحل الثلاث للوصول من خلال الرقص ثم يلي الثلاث مراحل صورته الراقص دليل انه وصل الى ما يرجوه من علو وصفاء النفس</p>
 <p>تصميم لجملة مولانا جلال الدين الرومي "ادنييتي منك حتى ظننت بانتي انت" لتمثل مركز الساعة</p>	 <p>تصميم كتابي كلمات من الخط الثلث "يا كل كلى فكن لى ان لم تكن لى فمن لى (من اعداد الباحثة)</p>



التصميم الحادي والعشرون	التصميم العشرون
 <p>اقتباس معنوى من معنوية أحد حركات الرقص المولوى اثناء فرد زراعية حيث تمثل اجنحة الطير المحلقة في السماء. <a href="https://pin.it/zpa5o9X">https://pin.it/zpa5o9X</a></p>	 <p>اقتباس معنوى : من معنوية احد حركات الرقص المولوى اثناء فرد زراعية حيث تمثل اجنحة الطير وصورة للطباعه لتمثل احد حركات رقص المولوية اثناء فرد زراعية (<a href="https://ctik.ru/ar/sleep-and-health/tanec-dervishei-sufiiskoe-kruzhenie-sufiiskie-tancy-s-yubkoi/">https://ctik.ru/ar/sleep-and-health/tanec-dervishei-sufiiskoe-kruzhenie-sufiiskie-tancy-s-yubkoi/</a>)</p>
 <p>الخلف                      الامام</p>	 <p>الخلف                      الامام</p>



التصميم الثالث والعشرون	التصميم الثاني والعشرون
 <p>الاقتباس في ذلك التصميم معنوى حيث هناك معنوى قوى لدى الصوفيه اثناء رقصهم انهم كالكواكب تدور حول الشمس وان هذه الشمس هي وجهتهم لذلك جسدت ذلك الباحثة من خلال التصميم في شكل الراقص الذى يتوجه نحو الشمس وتعكس ضوئها علي وجهه  <a href="https://pin.it/zpa5o9X">https://pin.it/zpa5o9X</a></p>	 <p>الاقتباس معنوى :حيث يدخل الراقص اثناء دورانه في دوامة من الفكر حتى بروحة الى مرادة ومثلت هنا الدوامة باللون الأسود ونقطة وصول الروح باللون الأبيض والشكل العام لملابس الراقص اثر أيضا في الاقتباس  <a href="https://pin.it/zpa5o9X">https://pin.it/zpa5o9X</a></p>
 <p>الخلف الامام</p>	 <p>الخلف الامام</p>

التصميم الخامس و العشرون	التصميم الرابع والعشرون
 <p>اقتباس معنوي من معنويه دورات الراقصين حول مركز الباحة او حول شيخهم فهم يرتبطون بذلك بفكرة دوران الكواكب حول مركز الكون وهو الشمس حيث وصورة توضح وضعيات الراقصين التي توزع على القصات الممثلة لأشعة الشمس في صورة طباعه.</p> <p><a href="https://pin.it/zpa5o9X">https://pin.it/zpa5o9X</a></p>	 <p>اقتباس معنوي من معنويه دورات الراقصين حول مركز الباحة او حول شيخهم فهم يرتبطون بذلك بفكرة دوران الكواكب حول مركز الكون وهو الشمس.</p>  <p>صورة تمثل رسمه للراقص للتطريز (اعداد الباحثة)</p>
 <p>الخلف      الامام</p>	 <p>الخلف      الامام</p>

**استبيان لقياس آراء المتخصصين في التصميمات المقترحة**

**صدق الاستبيان** : يقصد به قدرة الاستبيان على قياس ما وضع لقياسه

**صدق الاتساق الداخلي** :

١- حساب معاملات الارتباط بين درجة كل عبارة من العبارات المكونة لكل محور ، والدرجة الكلية للمحور بالاستبيان.

٢- حساب معاملات الارتباط بين الدرجة الكلية لكل محور من محاور الاستبيان والدرجة الكلية بالاستبيان.

**المحور الأول : عناصر وأسس التصميم :**

تم حساب الصدق باستخدام الاتساق الداخلي وذلك بحساب معامل الارتباط (معامل ارتباط بيرسون) بين درجة كل عبارة ودرجة المحور (عناصر وأسس التصميم) ، والجدول التالي يوضح ذلك :

**أساليب المعالجة الإحصائية :**

تم استخدام الأساليب الإحصائية التالية:-

أولا الصدق والثبات: للتأكد من صدق وثبات أدوات البحث (الاستبيانات) تم اجراء المعاملات الإحصائية الآتية :

أ- معامل ارتباط "بيرسون" للتحقق من صدق الاتساق الداخلي

ب- معامل الفا كرونباخ Alpha Cronbach ، وطريقة التجزئة النصفية Split-half لاجراء الثبات.

**ثانيا النتائج:-**

للتحقق من فروض البحث واستخراج النتائج تم اجراء المعالجات الإحصائية الآتية :

أ- التكرارات والنسب المئوية ومعاملات الجودة والمتوسط الوزني وتحليل التباين

**أدوات البحث**

**جدول ( ٣ ) قيم معاملات الارتباط بين درجة كل عبارة ودرجة المحور (عناصر وأسس التصميم)**

م	الارتباط	الدلالة
١-	٠,٧٣٩	٠,٠١
٢-	٠,٩٤٧	٠,٠١
٣-	٠,٨٠٤	٠,٠١
٤-	٠,٦٠٧	٠,٠٥
٥-	٠,٦٣٢	٠,٠٥
٦-	٠,٨٦٩	٠,٠١
٧-	٠,٧١٨	٠,٠١
٨-	٠,٨٩٤	٠,٠١

تم حساب الصدق باستخدام الاتساق الداخلي وذلك بحساب معامل الارتباط (معامل ارتباط بيرسون) بين درجة كل عبارة ودرجة المحور (الارتباط بسمات الفن الصوفي)، والجدول التالي يوضح ذلك:

يتضح من الجدول أن معاملات الارتباط كلها دالة عند مستوى (٠,٠١ - ٠,٠٥) لاقتربها من الواحد الصحيح مما يدل على صدق وتجانس عبارات الاستبيان.

**المحور الثاني : الارتباط بسمات الفن الصوفي :**

**جدول ( ٤ ) قيم معاملات الارتباط بين درجة كل عبارة ودرجة المحور (الارتباط بسمات الفن الصوفي)**

م	الارتباط	الدلالة
١-	٠,٦١٩	٠,٠٥
٢-	٠,٦٤٣	٠,٠٥
٣-	٠,٩٥١	٠,٠١
٤-	٠,٧٧٧	٠,٠١
٥-	٠,٨٣٢	٠,٠١
٦-	٠,٦٢٥	٠,٠٥
٧-	٠,٧٥٤	٠,٠١

الداخلي وذلك بحساب معامل الارتباط (معامل ارتباط بيرسون) بين درجة كل عبارة ودرجة المحور (الإبتكار) ، والجدول التالي يوضح ذلك :

يتضح من الجدول أن معاملات الارتباط كلها دالة عند مستوى (٠,٠١ - ٠,٠٥) لاقتربها من الواحد الصحيح مما يدل على صدق وتجانس عبارات الاستبيان. **المحور الثالث: الإبتكار:** تم حساب الصدق باستخدام الاتساق

جدول (٥) قيم معاملات الارتباط بين درجة كل عبارة ودرجة المحور (الإبتكار)

م	الارتباط	الدلالة
١-	٠,٩٢٥	٠,٠١
٢-	٠,٦٠٤	٠,٠٥
٣-	٠,٨١٣	٠,٠١
٤-	٠,٨٧٦	٠,٠١
٥-	٠,٧٢٥	٠,٠١

تم حساب الصدق باستخدام الاتساق الداخلي وذلك بحساب معامل الارتباط (معامل ارتباط بيرسون) بين درجة كل عبارة ودرجة المحور (الجانب الوظيفي)، والجدول التالي يوضح ذلك:

يتضح من الجدول أن معاملات الارتباط كلها دالة عند مستوى (٠,٠٥ - ٠,٠١) لاقتربها من الواحد الصحيح مما يدل على صدق وتجانس عبارات الاستبيان.

**المحور الرابع : الجانب الوظيفي :**

جدول (٦) قيم معاملات الارتباط بين درجة كل عبارة ودرجة المحور (الجانب الوظيفي)

م	الارتباط	الدلالة
١-	٠,٩٠٤	٠,٠١
٢-	٠,٧٦٨	٠,٠١
٣-	٠,٨٥٢	٠,٠١
٤-	٠,٦٣٦	٠,٠٥
٥-	٠,٧٠٩	٠,٠١

باستخدام الاتساق الداخلي وذلك بحساب معامل الارتباط (معامل ارتباط بيرسون) بين الدرجة الكلية لكل محور (عناصر وأسس التصميم، الارتباط بسمات الفن الصوفي، الإبتكار، الجانب الوظيفي) والدرجة الكلية للاستبيان، والجدول التالي يوضح ذلك.

يتضح من الجدول أن معاملات الارتباط كلها دالة عند مستوى (٠,٠٥ - ٠,٠١) لاقتربها من الواحد الصحيح مما يدل على صدق وتجانس عبارات الاستبيان.

**الصدق باستخدام الاتساق الداخلي بين الدرجة الكلية لكل محور والدرجة الكلية للاستبيان:** تم حساب الصدق

جدول (٧) قيم معاملات الارتباط بين الدرجة الكلية لكل محور (عناصر وأسس التصميم، الارتباط بسمات الفن

**الصوفي، الإبتكار، الجانب الوظيفي) والدرجة الكلية للاستبيان**

المحاور	الارتباط	الدلالة
المحور الأول : عناصر وأسس التصميم	٠,٧٥٢	٠,٠١
المحور الثاني : الارتباط بسمات الفن الصوفي	٠,٨٤٧	٠,٠١
المحور الثالث : الإبتكار	٠,٧٨١	٠,٠١
المحور الرابع : الجانب الوظيفي	٠,٨٨٨	٠,٠١

**الثبات:** يقصد بالثبات reability دقة الاختبار في القياس والملاحظة ، وعدم تناقضه مع نفسه ، واتساقه واطرافه فيما يزودنا به من معلومات عن سلوك المفحوص ، وهو

يتضح من الجدول أن معاملات الارتباط كلها دالة عند مستوى (٠,٠١) لاقتربها من الواحد الصحيح مما يدل على صدق وتجانس محاور الاستبيان .

النسبة بين تباين الدرجة على الاستبيان التي تشير إلى ١-معامل الفا كرونباخ Alpha Cronbach ٢-  
الأداء الفعلي للمفحوص ، وتم حساب الثبات عن طريق: طريقة التجزئة النصفية Split-half

جدول (٨) قيم معامل الثبات لمحاور استبيان المتخصصين

التجزئة النصفية	معامل الفا	المحاور
٠,٨٩١ - ٠,٩٦٢	٠,٩٣٨	المحور الأول : عناصر وأسس التصميم
٠,٧٦٨ - ٠,٨٣٠	٠,٨٠٦	المحور الثاني : الارتباط بسمات الفن الصوفي
٠,٧١٢ - ٠,٧٨٥	٠,٧٥٣	المحور الثالث : الإبتكار
٠,٧٥٥ - ٠,٨٢٦	٠,٧٩٢	المحور الرابع : الجانب الوظيفي
٠,٨٣٠ - ٠,٩٠٤	٠,٨٧١	ثبات استبيان المتخصصين ككل

**صدق الاتساق الداخلي:** حساب معاملات الارتباط بين درجة كل عبارة من العبارات المكونة للاستبيان ، والدرجة الكلية للاستبيان.

تم حساب الصدق باستخدام الاتساق الداخلي وذلك بحساب معامل الارتباط (معامل ارتباط بيرسون) بين درجة كل عبارة والدرجة الكلية للاستبيان ، والجدول التالي يوضح ذلك :

يتضح من الجدول السابق أن جميع قيم معاملات الثبات: معامل الفاء التجزئة النصفية دالة عند مستوى ٠,٠١ مما يدل على ثبات الاستبيان .

**استبيان تقييم المستهلكات للتصميمات المقترحة:**

**صدق الاستبيان :** يقصد به قدرة الاستبيان على قياس ما وضع لقياسه.

جدول (٩) قيم معاملات الارتباط بين درجة كل عبارة والدرجة الكلية للاستبيان

م	الارتباط	الدلالة
١-	٠,٧٩٤	٠,٠١
٢-	٠,٨٥٦	٠,٠١
٣-	٠,٩١٥	٠,٠١
٤-	٠,٦١٢	٠,٠٥
٥-	٠,٧٠٢	٠,٠١
٦-	٠,٨٢٨	٠,٠١
٧-	٠,٧٦٧	٠,٠١
٨-	٠,٦٤٤	٠,٠٥
٩-	٠,٨٨٣	٠,٠١
١٠-	٠,٦٢٩	٠,٠٥

فيما يزودنا به من معلومات عن سلوك المفحوص ، وهو النسبة بين تباين الدرجة على الاستبيان التي تشير إلى الأداء الفعلي للمفحوص ، و تم حساب الثبات عن طريق

١- معامل الفا كرونباخ Alpha Cronbach ٢-  
طريقة التجزئة النصفية Split-half

يتضح من الجدول أن معاملات الارتباط كلها دالة عند مستوى (٠,٠١ - ٠,٠٥) لاقتربها من الواحد الصحيح مما يدل على صدق وتجانس عبارات الاستبيان .

**الثبات:** يقصد بالثبات reability دقة الاختبار في القياس والملاحظة ، وعدم تناقضه مع نفسه ، واتساقه واطراد

جدول (١٠) قيم معامل الثبات لاستبيان تقييم المستهلكات للتصميمات المقترحة

التجزئة النصفية	معامل الفا	ثبات الاستبيان ككل
٠,٨٦٥ – ٠,٧٩١	٠,٨٣٩	

ينص الفرض الأول على ما يلي : تختلف آراء المتخصصين في تحقيق "عناصر وأسس التصميم ، الارتباط بسمات الفن الصوفي ، الإبتكار ، الجانب الوظيفي" لتصميمات الأزياء المشكلة على المانيكان برؤية فنية جديدة للفن الصوفي وللتحقق من هذا الفرض تم حساب التكرارات والنسب المئوية ومعاملات الجودة والمتوسط الوزني للآراء المتخصصين في تحقيق "عناصر وأسس التصميم ، الارتباط بسمات الفن الصوفي ، الإبتكار ، الجانب الوظيفي" لتصميمات الأزياء المشكلة على المانيكان برؤية فنية جديدة للفن الصوفي ، والجدول التالية توضح ذلك :

يتضح من الجدول السابق أن جميع قيم معاملات الثبات: معامل الفا ، التجزئة النصفية ، دالة عند مستوى ٠,٠١ مما يدل على ثبات الاستبيان .  
ثانياً:- النتائج الإحصائية للتحقق من فروض البحث المتعلقة بالتصميمات المقترحة من الفن الصوفي . يتضمن هذا الجزء عرض النتائج الإحصائية للتحقق من صحة فروض البحث من عدمه المتعلقة بالتصميمات المقترحة المقترحة من الفن الصوفي ويتم عرض النتائج تبعا لترتيب الفروض: حيث يتم عرض الجداول والاشكال لكل فرض .

**النتائج****الفرض الأول :**

جدول (١١) يوضح معاملات الجودة والمتوسط الوزني لآراء المتخصصين في المجموع الكلي للتصميمات المقترحة

التصميمات					المحاور
٥	٤	٣	٢	١	
٨١,٧%	٨٦,٣%	٩٦,٢%	٨٦,٣%	١٠٠%	عناصر وأسس التصميم
٧٥,٨%	٨١,٧%	٩٦,٢%	٨٦,٣%	١٠٠%	الارتباط بسمات الفن الصوفي
٨١,٧%	٨٦,٣%	٩١,٤%	٨١,٧%	٩٦,٢%	الإبتكار
٨٦,٣%	٧٥,٨%	٩١,٤%	٨١,٧%	٩٦,٢%	الجانب الوظيفي
٨١,٣٧%	٨٢,٥٢%	٩٣,٨٠%	٨٤%	٩٨,١٠%	المتوسط العام
١٩	١٨	٥	١٦	٢	الترتيب

جدول (١٢) يوضح معاملات الجودة والمتوسط الوزني لآراء المتخصصين في المجموع الكلي للتصميمات المقترحة

التصميمات					المحاور
١٠	٩	٨	٧	٦	
٩١,٤%	٧٥,٨%	٩١,٤%	٨١,٧%	٨٦,٣%	عناصر وأسس التصميم
٨١,٧%	٧٥,٨%	٨٦,٣%	٩١,٤%	٨١,٧%	الارتباط بسمات الفن الصوفي
٨٦,٣%	٧٥,٨%	٨١,٧%	٨١,٧%	٧٥,٨%	الإبتكار
٨١,٧%	٨٦,٣%	٨٦,٣%	٨١,٧%	٩١,٤%	الجانب الوظيفي
٨٥,٢٧%	٧٨,٤٢%	٨٦,٤٢%	٨٤,١٢%	٨٣,٨٠%	المتوسط العام
١٣	٢٢	١١	١٥	١٧	الترتيب

جدول (١٣) يوضح معاملات الجودة والمتوسط الوزني لآراء المتخصصين في المجموع الكلي للتصميمات المقترحة

التصميمات					المحاور
١٥	١٤	١٣	١٢	١١	
٨١,٧%	٨١,٧%	١٠٠%	٨٦,٣%	٨٦,٣%	عناصر وأسس التصميم
٧٥,٨%	٧٥,٨%	٩٦,٢%	٩٦,٢%	٩١,٤%	الارتباط بسمات الفن الصوفي
٧٥,٨%	٧٥,٨%	١٠٠%	٩١,٤%	٧٥,٨%	الإبتكار

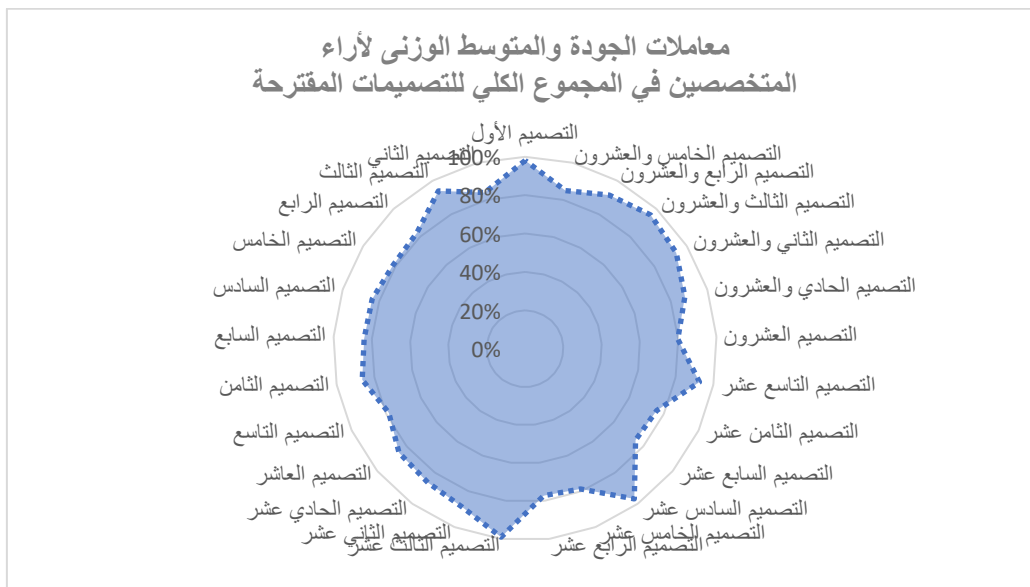
الجانب الوظيفي	%٩١,٤	%٨١,٧	%١٠٠	%٧٥,٨	%٨١,٧
المتوسط العام	%٨٦,٢٢	%٨٨,٩	%٩٩,٠٥	%٧٧,٢٧	%٧٨,٧٥
الترتيب	١٢	٩	١	٢٣	٢١

جدول (١٤) يوضح معاملات الجودة والمتوسط الوزني لأراء المتخصصين في المجموع الكلي للتصميمات المقترحة

التصميمات	المحاور				
	٢٠	١٩	١٨	١٧	١٦
عناصر وأسس التصميم	%٧٥,٨	%٩٦,٢	%٧٥,٨	%٧٥,٨	%١٠٠
الارتباط بسمات الفن الصوفي	%٨٦,٣	%٩١,٤	%٧٥,٨	%٧٥,٨	%١٠٠
الإبتكار	%٨١,٧	%٩١,٤	%٧٥,٨	%٧١,٦	%٩٦,٢
الجانب الوظيفي	%٧٥,٨	%٩١,٤	%٧٥,٨	%٧٥,٨	%٩١,٤
المتوسط العام	%٧٩,٩	%٩٢,٦٠	%٧٥,٨	%٧٤,٧٥	%٩٦,٩٠
الترتيب	٢٠	٧	٢٤	٢٥	٣

جدول (١٥) يوضح معاملات الجودة والمتوسط الوزني لأراء المتخصصين في المجموع الكلي للتصميمات المقترحة

التصميمات	المحاور				
	٢٥	٢٤	٢٣	٢٢	٢١
عناصر وأسس التصميم	%٨٦,٣	%٩٦,٢	%١٠٠	%٨٦,٣	%٩١,٤
الارتباط بسمات الفن الصوفي	%٩٦,٢	%٩١,٤	%٩١,٤	%٩٦,٢	%٩١,٤
الإبتكار	%٧٥,٨	%٩١,٤	%١٠٠	%٩١,٤	%٨٦,٣
الجانب الوظيفي	%٨١,٧	%٨٦,٣	%٩١,٤	%١٠٠	%٨١,٧
المتوسط العام	%٨٥	%٩١,٣٢	%٩٥,٧٠	%٩٣,٤٧	%٨٧,٧٠
الترتيب	١٤	٨	٤	٦	١٠



شكل (١٨) يوضح معاملات الجودة والمتوسط الوزني لأراء المتخصصين في المجموع الكلي للتصميمات المقترحة  
**ومما سبق نستخلص ما يلي :** إن التصميم (١٣) حقق اعلي معامل جودة بنسبة %٩٩,٠٥ ، يليه التصميم (١) بنسبة %٩٨,١٠ ، يليه في المرتبة الثالثة التصميم (١٦) بنسبة %٩٦,٩٠ ، ويأتي في المرتبة الرابعة التصميم (٢٣) بنسبة %٩٥,٧٠ ، وهي تمثل نسب جودة متميزة ،

بينما تراوح معامل الجودة لباقي التصميمات من %٩٣,٨٠ إلى %٧٤,٧٥ وهي تمثل نسب جودة متوسطة وقد حققت التصميمات رقم (١٣ ، ١ ، ١٦ ، ٢٣) اعلي معاملات للجودة علي التوالي.

جدول (١٦) التصميمات التي حصلت على اعلى نسب بالنسبة للمتخصصين



ومعاملات الجودة والمتوسط الوزني لأراء المستهلكات في تصميمات الأزياء المشكلة على المانيكان برؤية فنية جديدة للفن الصوفي ، والجدول التالي يوضح ذلك :

**الفرض الثاني : ينص الفرض الثاني على ما يلي :**

تختلف آراء المستهلكات في تصميمات الأزياء المشكلة على المانيكان برؤية فنية جديدة للفن الصوفي وللتحقق من هذا الفرض تم حساب التكرارات والنسب المئوية

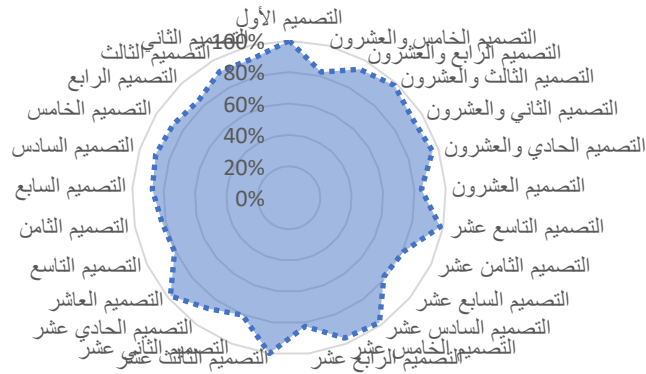
جدول(١٧) يوضح التكرارات والنسب المئوية ومعاملات الجودة والمتوسط الوزني لأراء المستهلكات في التصميمات المقترحة

معاملات الجودة والمتوسط الوزني	النسبة %			العدد			المستهلكات
	غير موافق	موافق إلى حد ما	موافق	غير موافق	موافق إلى حد ما	موافق	
%١٠٠	%٠	%٠	%١٠٠	٠	٠	٤٠	التصميم الأول
%٩١,٧	%٢,٥	%٧,٥	%٩٠	١	٣	٣٦	التصميم الثاني
%٩١,٧	%٠	%١٠	%٩٠	٠	٤	٣٦	التصميم الثالث
%٨٤,٥	%٢,٥	%١٥	%٨٢,٥	١	٦	٣٣	التصميم الرابع
%٨٧,٣	%٥	%١٠	%٨٥	٢	٤	٣٤	التصميم الخامس
%٨٩,٤	%٥	%٧,٥	%٨٧,٥	٢	٣	٣٥	التصميم السادس
%٨٧,٣	%٢,٥	%١٢,٥	%٨٥	١	٥	٣٤	التصميم السابع
%٨٢,٦	%٥	%١٥	%٨٠	٢	٦	٣٢	التصميم الثامن
%٨٠,٥	%١٠	%١٢,٥	%٧٧,٥	٤	٥	٣١	التصميم التاسع
%٩٨,١	%٠	%٢,٥	%٩٧,٥	٠	١	٣٩	التصميم العاشر
%٨٧,٣	%٢,٥	%١٢,٥	%٨٥	١	٥	٣٤	التصميم الحادي عشر
%٨٠,٥	%٧,٥	%١٥	%٧٧,٥	٣	٦	٣١	التصميم الثاني عشر
%١٠٠	%٠	%٠	%١٠٠	٠	٠	٤٠	التصميم الثالث عشر
%٨٢,٦	%٧,٥	%١٢,٥	%٨٠	٣	٥	٣٢	التصميم الرابع عشر
%٩٦,٢	%٠	%٥	%٩٥	٠	٢	٣٨	التصميم الخامس عشر
%٩٨,١	%٠	%٢,٥	%٩٧,٥	٠	١	٣٩	التصميم السادس عشر
%٧٨,٦	%١٠	%١٥	%٧٥	٤	٦	٣٠	التصميم السابع عشر
%٨٠,٥	%٧,٥	%١٥	%٧٧,٥	٣	٦	٣١	التصميم الثامن عشر
%٩٨,١	%٠	%٢,٥	%٩٧,٥	٠	١	٣٩	التصميم التاسع عشر



التصميم العشرون	٣٣	٥	٢	%٨٢,٥	%١٢,٥	%٥	%٨٤,٥
التصميم الحادي والعشرون	٣٨	٢	٠	%٩٥	%٥	%٠	%٩٦,٢
التصميم الثاني والعشرون	٣٧	٢	١	%٩٢,٥	%٥	%٢,٥	%٩٣,٤
التصميم الثالث والعشرون	٣٩	١	٠	%٩٧,٥	%٢,٥	%٠	%٩٨,١
التصميم الرابع والعشرون	٣٧	٣	٠	%٩٢,٥	%٧,٥	%٠	%٩٣,٤
التصميم الخامس والعشرون	٣٢	٥	٣	%٨٠	%١٢,٥	%٧,٥	%٨٢,٦

### المستهلكات



شكل (١٩) يوضح يوضح التكرارات والنسب المنوية ومعاملات الجودة والمتوسط الوزني لأراء المستهلكات في التصميمات المقترحة

### من الجدول ( ١٧ ) والشكل (١٩) يتضح أن :

٨٩,٤ % ، ثم كلا من التصميم الخامس والتصميم السابع والأفضل بالنسبة لباقي التصميمات وذلك بمعامل جودة ١٠٠ % ، ثم كلا من التصميم العاشر والتصميم السادس عشر والتصميم التاسع عشر والتصميم الثالث والعشرون وذلك بمعامل جودة ٩٨,١ % ، ثم كلا من التصميم الخامس عشر والتصميم الحادي والعشرون وذلك بمعامل جودة ٩٦,٢ % ، ثم كلا من التصميم الثاني والعشرون والتصميم الرابع والعشرون وذلك بمعامل جودة ٩٣,٤ % ، ثم كلا من التصميم الثاني والتصميم الثالث وذلك بمعامل جودة ٩١,٧ % ، ثم التصميم السادس وذلك بمعامل جودة

٨٩,٤ % ، ثم كلا من التصميم الخامس والتصميم السابع والأفضل بالنسبة لباقي التصميمات وذلك بمعامل جودة ١٠٠ % ، ثم كلا من التصميم العاشر والتصميم السادس عشر والتصميم التاسع عشر والتصميم الثالث والعشرون وذلك بمعامل جودة ٩٨,١ % ، ثم كلا من التصميم الخامس عشر والتصميم الحادي والعشرون وذلك بمعامل جودة ٩٦,٢ % ، ثم كلا من التصميم الثاني والعشرون والتصميم الرابع والعشرون وذلك بمعامل جودة ٩٣,٤ % ، ثم كلا من التصميم الثاني والتصميم الثالث وذلك بمعامل جودة ٩١,٧ % ، ثم التصميم السادس وذلك بمعامل جودة

### جدول (١٨) التصميمات التي حصلت على أعلى نسب بالنسبة للمستهلكات

التصميم السادس عشر وترتيبه (الرابع)	التصميم الثالث والعشرون وترتيبه (الثالث)	التصميم الثالث عشر وترتيبه (الثاني)	التصميم الأول وترتيبه (الأول)

- الجانب الثاني من التطبيقات العملية :-
  - التصميمات المنفذة بالقماش النهائي وتحكيمها بالنسبة للمتخصصين والمستهلكات .
  - التصميمات المنفذة :
  - من خلال نتائج الدراسة السابقة المتعلقة بأراء المتخصصين والمستهلكات في التصميمات
- جدول ( ١٩ ) التصميم فيما يلي توصيف للتصميمات المنفذة بالقماش النهائي

			
التصميم المقترح رقم (٢٣) التصميم المنفذ رقم (٤)	التصميم المقترح رقم (١٦) التصميم المنفذ رقم (٣)	التصميم المقترح رقم (١) التصميم المنفذ رقم (٢)	التصميم المقترح رقم (١٣) التصميم المنفذ رقم (١)

مقترح رقم (١٣) للتصميمات الأربع المنفذة بالقماش النهائي

جدول(٢٠)التصميم المنفذ الأول تصميم منفذ رقم (١)

التوصيف	التصميم عبارة عن فستان غير متمائل باكامام طويلة وسروال يأخذ الفستان شكل الجسم حتى خط الوسط ثم ينزل بالاتساع من خط الوسط حتى خط النهاية الذي يأخذ شكل مانل من فوق الركبة من الجانب الايسر حتى منتصف الساق من الجانب الأيمن ومزود بحزام ملفوف على الوسط والخلف يأخذ شكل ممائل للامام مع وجود فتحة صغيرة بكبشة عند منتصف الخلف لسهولة الارتداء وتوجد سوستة طويلة على خط جنب التصميم حتى خط اكبر حجم . ويضاف للتصميم حرملة مكونة من كولة واقفة على الرقبة مفتوحة من الجنب وبها ٢ عدد زرار لسهولة الارتداء ومثبت في الكولة طبقتين من القماش المقوى تأخذ شكل دائري غير متساوى الأقطار على الكتف السروال طويل متمائل ومجسم على الساق حتى خط الركبة ثم يبدأ في الاتساع بقصة دبل كلوش .
الخامة واللون	الخامة جبردين ليكرا وجومية للتقوية ،اللون السروال والطبقة السفلى من الحرملة وجزء من الحزام باللون الأصفر وباقى التصميم باللون الأبيض .
الاقتباس	 الصورة توضح احد الراقصين لرقصة المولوية واثناء ارتفاع تنورتها وافتاها بسبب فعل الدوران حيث تأثرت الباحثة بذلك في شكل الحرملة على الكتف

يلعب الفن الصوفي دورا هاما من خلال ذلك التصميم فالقصة العلوية الدائرية المشكلة على الكتف ترجعنا الى العالم والفضاء الذي يدور فيه الراقص للوصول الى غاية روحة وسمو فكره ومن هنا اختيرت القصة الدائرية حيث ان الراقص يدخل في حلقة مغلقة من التفكير والدوران ويلتف حتى يصل الى غاية . والشكل الدائري يعبر أيضا عن شكل تنورة الراقص اثناء الدوران ،وتكتمل الخطوط البنائية للتصميم في شكل خطوط مائلة معبرة عن ميل الراقص اثناء دورانه ،ووينتهي السروال الطويل بقصة كلوش مذكرا ومؤكدا على شكل جونلة الراقص ،ليخرج في النهاية التصميم في صورته النهائية المتناغمة التي تظهر في حالة من الدوران والالتفاف لمحاولة ترجمه حالة الراقص في صورة تصميم ملموس

دور الفن الصوفي في التشكيل على المانيكان

الشكل النهائي للتصميم



الخلف بالقماش النهائي



الامام بالقماش النهائي

شكل (٢٠)تشكيل التصميم بالقماش النهائي

تصميم منفذ رقم (٢) مقترح رقم (١)

جدول (٢١) التصميم المنفذ الثاني

<p><b>التصميم</b> عبارة فستان طويل غير متمائل يتكون من طبقتين <b>الطبقة السفلية</b> عبارة عن فستان طويل بدون أكمام مجسم ومحبك على الجسم حتى الركبة ثم بة قصة الكلوش مزود بكشكشة واتساع حتى نهاية الموديل . وفوقه من الامام طيات من القماش ملفوفة بشكل درابية من خط الوسط حتى الجنب ومتدللية بشكل بيضاوى غير منتظم عن منطقة الركبة . ومن الخلف يشكل جونلة علوية عبارة عن طبقة من القماش الورب تشكل على خط وسط الفستان وتنتهى بطول الموديل بشكل دائرى غير منتظم ..،<b>والطبقة العلوية</b> عبارة عن جاكيت متمائل نصفة الأيمن مطبوع بكتابات صوفية لمولانا "جلال الدين الرومى " باكمام متمائلة تأخذ نهايتها الشكل الجرسى من نصف الكم حتى نهايته والنصف العلوى بة انتفاخ وكشكشة والجاكيت له شريط للتنظيف فتحة الرقبة تأخذ شكل الكولة القصيرة .ولة مرد متصل مزود بسبعة ازرار بشكل جمالى .</p>	<p>التوصيف</p>
<p><b>الخامة</b> اسكوبا ،<b>اللون</b> الأحمر للفستان السفلى ونهاية الكم وقع الاختيار على اللون الأحمر خصيصا لانه من اكثر الألوان شيوعا لدى الصوفية والجاكيت والدراية الامامى والجونلة العلوية من الخلف من نفس الخامة باللون البيج ويتم الطباعة للكتابات على الكم الأيمن للجاكيت باللون الأسود واللون الأسود له دلالة كبيرة لدى الصوفية حيث يمثل الظلام والمادة التي يخرج منها المتصوف لعالم الروح والنور ،وتجد الباحثة هنا مجالا خصبا للتعبير عن التصوف من خلال الألوان.</p>	<p>الخامة واللون</p>
<p>توضأ بالمهبة قبل الماء فأد الصلاة بقالب حاقدا لا تجوز</p>  <p>١- ٢-</p>	<p>الاقتباس</p>
<p>١- الصورة توضح حركة دوران الراقص اثناء الرقص حيث قامت الباحثة باقتباس شكل الجاكيت من جاكيت الراقص وشكل القميص السفلى أيضا اما الاكمام مقتبسة من "الطربوش" اما لفات الدراية مقتبسة من شكل طيات القماش اثناء الدوران لراقص المولوية وتم اقتباس الألوان أيضا من الصورة حيث اللون الأحمر من الطربوش والبيج والملابس وخلفية الصورة والأسود من الحزام . ٢- الاقتباس من الكلمات والاشعار حيث تم الاقتباس من جملة "توضأ بالمهبة قبل الماء فإن الصلاة بقالب حاقدا لا تجوز " لجلال الدين الرومى اهم شاعر صوفى . حيث وقع الاختيار على تلك الكلمات خصيصا لانها تمثل الغاية من التصوف وهو الوصول للقلب حيث تمت الكتابات بالخط الكوفى نظرا لتدوال الخط الكوفى في الكتابات الزخرفية داخل التكية المصرية حيث انها من اهم المعالم المعمارية للفن الصوفى</p>	<p>١- الصورة توضح حركة دوران الراقص اثناء الرقص حيث قامت الباحثة باقتباس شكل الجاكيت من جاكيت الراقص وشكل القميص السفلى أيضا اما الاكمام مقتبسة من "الطربوش" اما لفات الدراية مقتبسة من شكل طيات القماش اثناء الدوران لراقص المولوية وتم اقتباس الألوان أيضا من الصورة حيث اللون الأحمر من الطربوش والبيج والملابس وخلفية الصورة والأسود من الحزام . ٢- الاقتباس من الكلمات والاشعار حيث تم الاقتباس من جملة "توضأ بالمهبة قبل الماء فإن الصلاة بقالب حاقدا لا تجوز " لجلال الدين الرومى اهم شاعر صوفى . حيث وقع الاختيار على تلك الكلمات خصيصا لانها تمثل الغاية من التصوف وهو الوصول للقلب حيث تمت الكتابات بالخط الكوفى نظرا لتدوال الخط الكوفى في الكتابات الزخرفية داخل التكية المصرية حيث انها من اهم المعالم المعمارية للفن الصوفى</p>
<p>كان للفن الصوفى دورا واضحا في تعميق الفكرة و بناء التصميم فنجد انه لا يخلو اى جزء من التصميم الا ولعب الفن الصوفى دورا فية .مما كسب التصميم جاذبية خاصة نحو نقطة السيطرة وهى الكتابات التي هي من الادب الصوفى والتي اختصرت معنى الصوفية في جملة وهو تطهير القلب ونقاء الروح وتلك الكلمات وتأخذنا الى قائلها جلال الدين الرومى اهم رجال التصوف ،حتى طريقة الكتابة واختيار الخط الكوفى خصيصا للكتابات بأخذك في لفحة الى العمارة الصوفية حيث الكتابات التي استخدمت لزخرفة جدران واسقف التكية كانت من الخط الكوفى واختيار الطباعة اليدوية للتنفيذ ينقل ذلك كلة بشكل يدل على التقشف والزهد وهو احد مبادئ التصوف ،وتنتهى الكتابات عند منتصف الكم لتكمل قصة التصوف التي تظهر في شكل القصة الجرسى المأخوذ من الطربوش الخاص براقص المولوية ،حيث يمثل قيمة رمزية وجمالية خاصة بالفن الصوفى هذا والى جانب الدرايبهات التي تلتف بنعومة اعلى الجونلة لتنتقل لنا حركة الراقص اثناء الدوران في</p>	<p>دور الفن الصوفى في التشكيل على المانيكان</p>

<p>صورة ناعمة على التصميم في اتساعاته وطياته ليمثل حكاية التصوف من كلمة وإيقاع وحركة مترجمة في صورة ملموسة تجذب العين وتمتعها بالإصالة في صورة معاصرة .</p>	
<div style="display: flex; justify-content: space-around; align-items: center;"> <div style="text-align: center;">  <p>شكل (٢٠) الطباعة اليدوية</p> </div> <div style="text-align: center;">  <p>الخلف</p> </div> <div style="text-align: center;">  <p>الامام</p> </div> </div> <p>شكل (٢١) تشكيل التصميم بالقماش النهائي</p>	<p>الشكل النهائي للتصميم</p>

تصميم منفذ رقم (٣) مقترح رقم (١٦)

جدول (٢٢) التصميم المنفذ الثالث

<p>التصميم عبارة عن فستان طويل وفضفاض غير متمائل يتكون من خمس قصات وحزام الجانب الأيسر للأمام عبارة عن قصة كبيرة مشكلة على الجسم بدون تجسم مع كم بدون حردة حيث القصة تأخذ شكل مستطيل بدانتها حردة الرقبة حتى نهاية الزراع وتشكل من خط منتصف الامام من اعلى حتى خط الوسط وبة مرد مزود ب (٧) ازرار ثم تبتعد عن خط منتصف الامام وتكون موازية له من الوسط حتى نهاية الموديل وتحاط القصة بكينار من الخارج مطبوع عليه كتابات (الحب، الروح، الجمال) . اما الجنب الأيمن من اعلى يتكون من قصتين امام وخلف التصميم عبارة عن نصف كورساج يبدأ من خط نصف الامام حتى خط نصف الخلف ومشكل ومضبوط على الجسم وبة خط خياطة من الجنب وطولة من حردة الرقبة حتى خط الوسط وبة مرد مزود ب (٧) عراوى</p> <p>وباقي لنصف السفلى من الامام يتكون من قصة تمثل نصف الجونلة تبدأ من خط الوسط حتى نهاية الموديل وتنتهى باتساع تدريجي هو نفس اتساع النصف الاخر من التصميم</p> <p>وباقة الخلف عبارة عن قصة كبيرة وفضفاضة تمثل من اعلى النصف الايسر للكورساج ثم تمثل من اسفل باقى الموديل بالكامل حتى نهايته .</p> <p>والحزام قطعة من القماش ملفوفة على الجسم وتظهر فقط في الجانب الأيمن للتصميم امام وخلف .</p>	<p>توصيف التصميم</p>
<p>الخامة اسكوبا اللون الأبيض لجميع التصميم عدى نصف الامام الايسر والحزام يكون لونة اسود</p>	<p>الخامة واللون</p>

<p>الاقتباس</p>	<p style="text-align: center;">-٢</p> <div style="display: flex; justify-content: space-around; align-items: center;"> <div style="text-align: center;">  </div> <div style="text-align: center;">  </div> </div> <p style="text-align: center;">-١</p> <p style="text-align: center;">(<a href="https://www.youtube.com/watch?v=6iHyzx1CHvg">https://www.youtube.com/watch?v=6iHyzx1CHvg</a>)</p>
<p>الاقتباس</p>	<p>١- الاقتباس هنا "معنوي" حيث تم الاقتباس من احد المعاني المعبرة المهمة اثناء رقصة المولوية .،حيث انة عند توقف العازفين يخلع الدراويش معاطفهم السوداء بحركة عنفوانية تدل على تحقق المراد والانتصار والتطهر من الدنيا ' ويكشف عن الرداء الأبيض وهو إشارة الى تحررهم من ماديات هذا العالم وبداية حياة جديدة تقربهم اكثر من خالقهم ومعشوقهم الازلي .وحول هذا المعنى أشار الرومي بقولة</p> <p><b>"إن الأرواح التي تكسر قيد حبس الماء والطين وتتخلص منها تكون سعيدة القلب... فتصبح راقصة في فضاءات عشق الحق لتكون كالبدن في تمامه، فالأجساد الراقصة لا تسدل عن أرواحها ولا تسدل عما ستتحول اليه "</b> حيث عبرت الباحثة عن ذلك من خلال تكوين التصميم الذي يتكون من شقين حيث يمثل الشق الأسود مرحلة ارتداء المعطف الأسود والشق الأبيض بعد الخلع وصورة الراقص المطبوعة تمثل مرحلة العبور بالروح من عالم المادة الى صفاء الروح.</p> <p>٢-التصميم الكتابي هنا المستخدم في الطباعة لثلاث كلمات هامة ومؤثرة في الادب الصوفى من خلال دراسة الباحثة للادب الصوفى رأت أن من اكثر الكلمات شيوعا في الشعر الصوفى هي (الحب والروح والجمال) حيث يدور حول تلك الكلمات جميع معانى الشعر الادب الصوفى</p>
<p>دور الفن الصوفى في التصميم</p>	<p>تلعب الفلسفة الصوفية دورا مهم في الفن الصوفى فهى السر الذى يشكل الفن الصوفى ويخرجه بشكلا الذى يجعله بصورته التي لا يفهمها الا من علم وفهم تلك المعانى ،فلكل حركة معنى ولكل امانة حكاية ولكل اسدال قطعة ملابس لها قصة و اشاره ،وفى محاولة لترجمة احد تلك المعانى خرج ذلك التصميم الذى يبدأ قصته من نقطة السيطرة التي تتمثل في مركز التصميم حيث الدرويش الذى يخرج من اللون الأسود متجها الى صفحة البياض والصفاء ،حيث ان الراقص في بداية رقصة المولوية يكون مرتديا معطفا اسود بالغ الاتساع ممثلا للعالم الذى بدأ رقصته بخلع ذلك المعطف بعنفوانية كأنه ينزاع الدنيا ويظهر لنا ملابس البياض إشارة لصفاء الروح الذى يرجوه ،وتأكيدا لتلك المعانى ساعدت الخطوط البنائية للتصميم على توصيل الفكرة حيث نجد ان النصف الأسود للتصميم بدون اى قصات او تفاصيل ليمثل معطف الراقص ،وخروجا الى النصف الأبيض الذى تكون فيه الروح عرفت طريقها نجد وضوح التفاصيل فيتحدد الحزام والكم وقصة الجاكيت والجونلة لتأخذ نفس الخطوط البنائية لملابس الراقص البياض ،والكنار الأبيض الذى يحدد نصف التصميم الأسود يعمل على اتزان التصميم و اشاره الى ان الصوفية محاطة بمعانى هي ما تقود المتصوف داخل رحلته من الظلمة الى النور وتلك المعانى هي (الحب والروح والجمال) ،ليخرج لنا في النهاية تصميم يترك لغزا وي طرح أسئلة حول اختيار الأسود والأبيض ولما صوره الدرويش نصفها بين الأبيض والأسود كأنها في رحلة عبور ولما اختيرت تلك الكلمات خصيصا لتحيط بالظلام ، والخطوط البنائية ساعدت على تقوية الفكرة و اخرجها بصوره تتسم بالبساطة والهدوء رغم عمق الفكرة .</p>
<p>الشكل النهائي للتصميم</p>	<p style="text-align: center;">-</p>

 <p>الخلف</p>	 <p>الامام</p>		
<p>شكل (٢٢) تشكيل التصميم بالقماش النهائي .</p>			

تصميم منفذ رقم (٤) تصميم مقترح رقم (٢٣)

جدول (٢٣) تنفيذ التصميم الرابع

<p>التصميم عبارة عن فستان طويل يأخذ شكل الجسم ثم يبدأ في الاتساع من خط الوسط حتى نهاية التصميم وللفستان كم واحد ايسر مجسم وينتهي باتساع من اسفل ،ويعلو الفستان قصة أخرى تمثل باقى التصميم مع الكم الأيمن للتصميم ،والقصة العلوية تتشكل على الجسم تبدأ من الجانب الايسر وتأخذ شكل مائل حتى الكتف الأيمن وتشكل الكم الأيمن للتصميم وتنتهي القصة من الجانب الأيمن عند خط الوسط وتأخذ شكل مائل لاسفل لتكتمل انسداد التصميم وطول القصة اقل من طول الفستان بقليل.</p>	<p>توصيف التصميم</p>
<p>الخامة الفستان من خامة الستان والقصة العلوية من الكريب الستان اللون الزيتي للفستان مع الكم الايسر من خامة الستان والقصة العلوية والمشكلة للكم الأيمن من اللون الأسود</p>	<p>الخامة واللون</p>
<p>١- ٢-</p>  	<p>الاقتراس</p>
<p>١- الصور توضح شكل للشمس ودوران الكواكب حولها وتستخدم للطباعة على كتف الفستان. ٢- صورة توضح حركة من حركات الراقص اثناء رقصة المولوية وتستخدم للطباعة على القصة العلوية للتصميم لتمثل دوران الراقص كالكوب حول الشمس الاقتراس معنوى حيث من معنويات الرقص المولوى اثناء دوران الراقصين يتشبهون بدوران الكواكب حول نفسها أولا ثم دورانهم حول الشمس كما يمثل الراقصين بالكواكب والشيخ بالشمس الذى يدورون حوله حيث تأثرت الباحثة بذلك من خلال شكل الشمس المطبوع على كتف الفستان والقصة الأخرى تمثل احد الراقصين اثناء دورانه لتظهر شكل انعكاس الشمس على وجهه لانها وجهته التي يدور حولها ويبغها.</p>	
<p>يتضح دور الفن الصوفى من خلال ذلك التصميم المقتبس من الجانب المعنوى للفن حيث يحكى التصميم قصة الراقص الذى يدور ويرقص حتى يصل الى غاية حيث مثلت هنا غاية الراقص بالشمس فهى النور في التصميم .</p>	<p>دور الفن الصوفى في التصميم .</p>

الذي يبرجوة لينير عالمة المظلم وينعكس نور الشمس على وجة الراقص فيبيرة ويشرقة ،فاللون هنا له السيطرة والغلبة وله النصاب الأكبر في إيصال فكرة التصميم فنجد ان الراقص يحاط بالسواد والظلمة على القصة العلوية للتصميم التي تتسم بالاتساع وانعدام التفاصيل وينظر الى الشمس التي تشير الى مرادة على القصة الأخرى للتصميم وهنا تم الطباعة على قصتين مختلفتين إشارة الى بعد المسافة ومحاولة الراقص الى التقرب والعبور الى الجزء الاخر من التصميم الذي يتسم بوضوح الخطوط وتفصيلها وكأنه يبرجوا الوصول الى وضوح رؤية المشوشة .فنجد في النهاية ان جميع عناصر التصميم من خط ولون وقصات ساعدت على اخراج تصميم يحكى قصة مشوقة ويتسم ببساطة الخطوط ووضوح الفكرة واعطائها السيطرة على التصميم.

الشكل النهائي  
للتصميم



الخلف



الامام

شكل(٢٣) التنفيذ بالقماش النهائي للتصميم

**الفرض الثالث :** ينص الفرض الثالث على ما يلي :  
توجد فروق ذات دلالة إحصائية بين التصميمات المنفذة والمشكلة على المانيكان برؤية فنية جديدة للفن الصوفي في تحقيق "عناصر وأسس التصميم ، الارتباط بسمات الفن الصوفي ، الإبتكار ، الجانب الوظيفي" وفقا لأراء المتخصصين وللتحقق من هذا الفرض تم حساب تحليل التباين لمتوسط درجات التصميمات الأربع المبتكرة للأزياء المشكلة على المانيكان برؤية فنية جديدة للفن الصوفي في تحقيق "عناصر وأسس التصميم ، الارتباط بسمات الفن الصوفي ، الإبتكار ، الجانب الوظيفي" وفقا لأراء المتخصصين ، والجدول التالية توضح ذلك

جدول ( ٢٤ ) تحليل التباين لمتوسط درجات التصميمات الأربع المبتكرة للأزياء المشكلة على المانيكان برؤية فنية جديدة للفن الصوفي وفقا لأراء المتخصصين

الدلالة	قيمة (ف)	درجات الحرية	متوسط المربعات	مجموع المربعات	المجموع الكلي "المتخصصين"
٠,٠١ دال	٥٦,٨٢٩	٣	٣٠٢,٨٠٨	٩٠٨,٤٢٣	بين المجموعات
		٥٦	٥,٣٢٨	٢٩٨,٣٩٢	داخل المجموعات
		٥٩		١٢٠٦,٨١٥	المجموع

**النتائج الإحصائية للتحقق من فروض البحث الخاصة بالتصميمات الأربعة المنفذة بالقماش النهائي :**

يتضمن هذا الجزء من النتائج الإحصائية المتعلقة بالجزء الثاني من الجانب التطبيقي والمتمثل في اراء السادة المتخصصين والفئة المستهدفة من الدراسة (المستهلكات) في التصميمات الأربعة المنفذة بالقماش النهائي ، وذلك للتحقق من صحة فروض البحث من عدمه ويتم عرض النتائج تبعا لترتيب الفروض ، حيث يتم عرض الجداول والمنحنيات الخاصة بكل فرض ، ثم التعليق على الجداول والاشكال ، ثم تحليل وتفسير النتائج المتضمنة في الجداول والاشكال لكل.

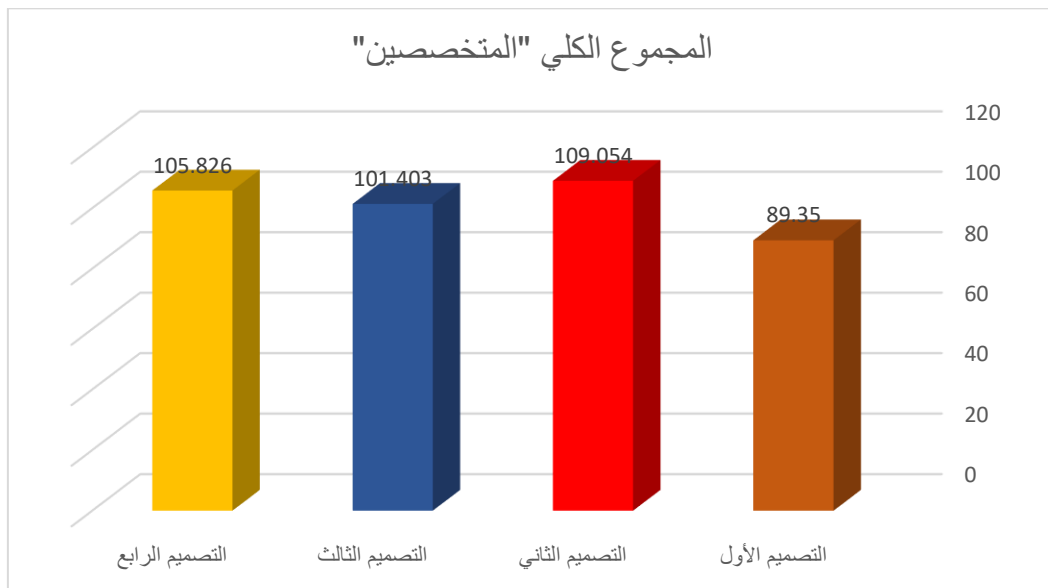


وفقا لأراء المتخصصين ، ولمعرفة اتجاه الدلالة تم تطبيق اختبار LSD للمقارنات المتعددة ، والجدول التالي يوضح ذلك :

يتضح من جدول ( ٢٤ ) إن قيمة (ف) كانت (٥٦,٨٢٩) وهى قيمة دالة إحصائيا عند مستوى (٠,٠١) ، مما يدل على وجود فروق بين التصميمات الأربعة المبتكرة للأزياء المشكلة على المانيكان برؤية فنية جديدة للفن الصوفي

جدول ( ٢٥ ) اختبار LSD للمقارنات المتعددة

التصميم الرابع م = ١٠٥,٨٢٦	التصميم الثالث م = ١٠١,٤٠٣	التصميم الثاني م = ١٠٩,٠٥٤	التصميم الأول م = ٨٩,٣٥٠	المجموع الكلي "المتخصصين"
			-	التصميم الأول
		-	**١٩,٧٠٣	التصميم الثاني
	-	**٧,٦٥٠	**١٢,٠٥٢	التصميم الثالث
-	**٤,٤٢٢	*٣,٢٢٨	**١٦,٤٧٥	التصميم الرابع



شكل ( ٢٤ ) يوضح متوسط درجات التصميمات الأربعة المبتكرة للأزياء المشكلة على المانيكان برؤية فنية جديدة للفن الصوفي وفقا لأراء المتخصصين

التصميم "٤" ، ثم التصميم "٣" ، وأخيرا التصميم "١".

٢- كما توجد فروق عند مستوي دلالة ٠,٠٥ بين التصميم "٢" والتصميم "٤" لصالح التصميم "٢".

**من الجدول (٢٥) والشكل ( ٢٤ ) يتضح أن :**

١- وجود فروق دالة إحصائيا بين التصميمات الأربعة المبتكرة للأزياء المشكلة على المانيكان برؤية فنية جديدة للفن الصوفي عند مستوي دلالة ٠,٠١ ، فنجد أن التصميم "٢" كان أفضل التصميمات وفقا لأراء المتخصصين ، يليه

جدول (٢٦) ترتيب التصميمات المنفذة وفقا لآراء المتخصصين

التصميم الأول منفذ رقم (٢)	التصميم الثاني منفذ رقم (٣)	التصميم الثالث منفذ رقم (٤)	التصميم الرابع منفذ رقم (١)
			

تحليل التباين لمتوسط درجات التصميمات الأربعة المبتكرة للأزياء المشكلة على المانيكان برؤية فنية جديدة للفن الصوفي وفقا لآراء المستهلكات ، والجدول التالية توضح ذلك :

**الفرض الرابع :** ينص الفرض الرابع على ما يلي :  
توجد فروق ذات دلالة إحصائية بين التصميمات المنفذة والمشكلة على المانيكان برؤية فنية جديدة للفن الصوفي وفقا لآراء المستهلكات وللتحقق من هذا الفرض تم حساب

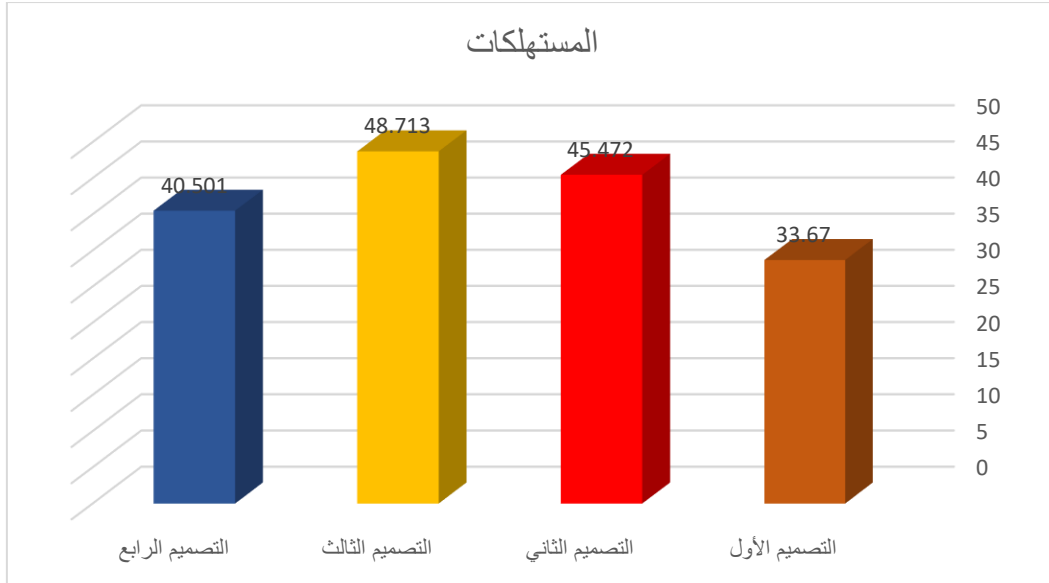
جدول (٢٧) تحليل التباين لمتوسط درجات التصميمات الأربعة المبتكرة للأزياء المشكلة على المانيكان برؤية فنية جديدة للفن الصوفي وفقا لآراء المستهلكات

الدلالة	قيمة (ف)	درجات الحرية	متوسط المربعات	مجموع المربعات	المستهلكات
٠,٠١ دال	٥٣,٤٧٤	٣	١٣٨٧,٠٦٤	٤١٦١,١٩٢	بين المجموعات
		١٥٦	٢٥,٩٣٩	٤٠٤٦,٥٢٥	داخل المجموعات
		١٥٩		٨٢٠٧,٧١٧	المجموع

يتضح من جدول (٢٧) إن قيمة (ف) كانت (٥٣,٤٧٤) وهي قيمة دالة إحصائيا عند مستوى (٠,٠١) ، مما يدل على وجود فروق بين التصميمات الأربعة المبتكرة للأزياء المشكلة على المانيكان برؤية فنية جديدة للفن الصوفي وفقا لآراء المستهلكات ، ولمعرفة اتجاه الدلالة تم تطبيق اختبار LSD للمقارنات المتعددة ، والجدول التالي يوضح ذلك :

جدول (٢٨) اختبار LSD للمقارنات المتعددة

التصميم الرابع م = ٤٠,٥٠١	التصميم الثالث م = ٤٨,٧١٣	التصميم الثاني م = ٤٥,٤٧٢	التصميم الأول م = ٣٣,٦٧٠	المستهلكات
			-	التصميم الأول
			**١١,٨٠٢	التصميم الثاني
		*٣,٢٤٠	**١٥,٠٤٣	التصميم الثالث
	**٨,٢١١	**٤,٩٧١	**٦,٨٣١	التصميم الرابع



شكل (٢٥) يوضح متوسط درجات التصميمات الأربع المبتكرة للأزياء المشكلة على المانيكان برؤية فنية جديدة للفن الصوفي وفقا لأراء المستهلكات

التصميم "٢" ، ثم التصميم "٤" ، وأخيرا التصميم "١".

٢- كما توجد فروق عند مستوي دلالة ٠,٠٥ بين التصميم "٢" والتصميم "٣" لصالح التصميم "٣".

**من الجدول (٢٨) والشكل (٢٥) يتضح أن :**

١- وجود فروق دالة إحصائيا بين التصميمات الأربع المبتكرة للأزياء المشكلة على المانيكان برؤية فنية جديدة للفن الصوفي عند مستوي دلالة ٠,٠١ ، فنجد أن التصميم "٣" كان أفضل التصميمات وفقا لأراء المستهلكات ، يليه

**جدول (٢٩) ترتيب التصميمات المنفذة بناء على اراء المستهلكات**

التصميم الأول منفذ رقم (٣)	التصميم الثاني منفذ رقم (٢)	التصميم الثالث منفذ رقم (٤)	التصميم الرابع منفذ رقم (١)

**ملخص النتائج:**

المرتبة الرابعة التصميم (٢٣) بنسبة ٩٥,٧٠% ، وهي تمثل نسب جودة متميزة ، بالنسبة لاراء عينة البحث الأولى (المتخصصين) بينما تراوح معامل الجودة لباقي التصميمات من ٩٣,٨٠% إلي ٧٤,٧٥% وهي تمثل نسب جودة متوسطة .

١- اشارت النتائج ان التصميم (١٣) حقق اعلي معامل جودة بنسبة ٩٩,٠٥% ، يليه التصميم (١) بنسبة ٩٨,١٠% ، يليه في المرتبة الثالثة التصميم (١٦) بنسبة ٩٦,٩٠% ، ويأتي في

(١٦) بنسبة ٩٦,٩٠% ، ويأتي في المرتبة الرابعة التصميم (٢٣) حيث يمثل نسب جودة متميزة وهم من التصميمات المقتبسة من الجانب المعنوي للفن الصوفي وبالرغم من ان عدد التصميمات المقتبسة من الجانب الحسى للفن الصوفى الحسى يفوق عدد التصميمات المقتبسة من الجانب المعنوى حيث بلغ عدد التصميمات المقتبسة من الجانب الأول عدد (١٥) تصميم والتصميمات المقتبسة من الجانب المعنوى (١٠) تصميمات فقط الا ان الجانب المعنوى اثبت تأثيره ونجاحه فكانت الأربع تصميمات في المركز الأول والمنفذة تصميمان من الجانب الحسى واثنان من الجانب المعنوى .

٦- يمكن الاستفادة من الفن الصوفى مثل باقى الفنون لاستلهاهم لازياء السيدات وذلك يتفق مع دراسة (منى المنهورى -٢٠٠٦) ومن اهم نتائجها يمكن الاستفادة من خطوط مدرسة الفن الجديد لابتكار ازياء موجهه للمراه بصورة عصرية ومنفذة باسلوب التصميم والتشكيل على المانيكان ودراسة ،ويمكن الاستفادة من الفن الصوفى وقيمة التشكيلية في الملابس والحركات في ابتكار تصميمات معاصرة وذلك يتفق مع دراسة (رانيا عطية- ٢٠٢١) التي من اهم نتائجها الاستفادة من الإمكانيات الجمالية والتشكيلية لأسلوب "الاسموكينج" في مجال التصميم على المانيكان ودراسة (امانى أبو سعده- ٢٠١٨) والتي من اهم ما توصلت اليه يمكن الاستفادة من الصياغات التشكيلية لفن الفسيفساء لابتكار تصميمات برؤية عصرية ومنفذة باسلوب التشكيل على المانيكان

#### التوصيات

- ١- الاهتمام بالفنون التراثية التي تمس ثقافتنا الدينية والازهرية بشكل مباشر .
- ٢- ادراج مقررات للفنون التي تحقق الهوية المصرية وتبرزها وتعكسها بشكل عصرى يلائم الوقت الحالى .
- ٣- امداد المكتبات بمجموعة من المراجع التي تخدم الدراسات التراثية وخاصة الفنون الصوفية
- ٤- الاهتمام بالبرامج الحديثة في مجال تصميم الأزياء من خلال ادراجها في مقررات دراسية
- ٥- الاهتمام بدراسة الفنون فلسفيا ومعنويا لان ما يخفى داخل المعانى يمكن الاستفادة منه بصورة احدث وبشكل اكثر ابتكارا.

#### المراجع

١. امانى السيد عبد الباسط ابو سعده: فن الفسيفساء كمصدر لاثراء الازياء المشكلة على المانيكان -

بالنسبة لاراء عينة البحث الأولى (المتخصصين)

وقد حققت التصميمات رقم (١٣ ، ١٦ ، ٢٣) اعلي معاملات للجودة علي التوالي .

٢- إشارات النتائج ان كلا من التصميم الأول والتصميم الثالث عشر هما الأفضل بالنسبة لباقي التصميمات وذلك بمعامل جودة ١٠٠% ، ثم كلا من التصميم العاشر والتصميم السادس عشر والتصميم التاسع عشر والتصميم الثالث والعشرون وذلك بمعامل جودة ٩٨,١% وهى تمثل نسبة جودة متميزة بالنسبة لاراء عينة البحث الثانية (المستهلكات)

وقد حققت التصميمات رقم (١٣ ، ٢٣ ، ١٦) اعلي معاملات للجودة علي التوالي

٣- وجود فروق دالة إحصائيا بين التصميمات الأربع المبتكرة للأزياء المشكلة على المانيكان برؤية فنية جديدة للفن الصوفى عند مستوي دلالة ٠,٠١ ، فنجد أن التصميم "٢" كان أفضل التصميمات وفقا لآراء المتخصصين ، يليه التصميم "٤" ، ثم التصميم "٣" ، وأخيرا التصميم "١".

٤- وجود فروق دالة إحصائيا بين التصميمات الأربع المبتكرة للأزياء المشكلة على المانيكان برؤية فنية جديدة للفن الصوفى عند مستوي دلالة ٠,٠١ ، فنجد أن التصميم "٣" كان أفضل التصميمات وفقا لآراء المستهلكات ، يليه التصميم "٢" ، ثم التصميم "٤" ، وأخيرا التصميم "١". حيث ان التصميم "٣" والتصميم "٢" والتصميم "٤" يعتمد في تنفيذة على التقنيات التشكيلية والخطوط البنائية بجانب الطباعة التي توضح الفكرة وتظهرها ، اما التصميم الأول يعتمد على الخطوط البنائية فقط وهو ما يتفق مع دراسة(فاطمة مدين وشيما ناصف -٢٠١٨) التي من اهم ما توصلت اليه نجاح التصميمات وان استخدام الطباعة اليدوية وفن الاوريجامى يساعد في اثراء القيم الجمالية لملابس الاطفال الاستعراضية المنفذة باسلوب التشكيل على المانيكان .

٥- يمكن الاستفادة من الفن الصوفى بجانبية الحسى والمعنوى حيث ان التصميمات المعنوية أظهرت نتائج تمثل نسب جودة متميزة مثلها مثل الجانب الحسى والملموس للفن الصوفى فنجد ان التصميمات الأربعة التي حققت اعلى نسب جودة بالنسبة لاراء المتخصصين التصميمات (١٣،١) بنسبة ٩٩,٥% و ٩٨,١٠% على التوالي ، وهم من التصميمات الحسية ، يليهم التصميم

١٣. شيماء محمد عبد العليم ناصف : استخدام تقنيات مستحدثة في التشكيل على المانيكان مستوحاه من الفن الاوريجامى – رسالة دكتوراة – كلية الاقتصاد المنزلى جامعة الازهر- ٢٠١٥م.
١٤. صافيناز محمد النبوى : استخدام فن الجرافيتى في التصميم والتشكيل على المانيكان بأساليب مختلفة – رسالة دكتوراة – كلية الاقتصاد المنزلى – جامعة المنوفية-٢٠١٦م.
١٥. عاصم رزق : معجم مصطلحات العمارة والفنون الاسلامية – القاهرة – مكتبة مدبولى – ٢٠٠٠م.
١٦. عبد الرحمن زكى : موسوعة مدينة القاهرة في الف عام – القاهرة – مكتبة الانجلو المصرية -١٩٨٧م.
١٧. عبد المنعم خلف فرحان : النزعة الصوفية في الفن المصرى القديم واثرها على فناني التصوير الحديث - مجلة بحوث التربية النوعية – جامعة المنصورة – عدد٤٨ – أكتوبر ٢٠١٧م
١٨. فاطمة السعيد مدين وشيماء ناصف : استخدام الطباعة في ابراز جماليات الفن الاوريجامى لتصميم وتنفيذ ملابس الاطفال الاستعراضية باستخدام التشكيل على المانيكان – مجلة العمارة والفنون – العدد الحادى عشر – الجزء الثانى-٢٠١٨م
١٩. محمد ابراهيم منصور : الشعر والنصوف "الاثر الصوفى فى الشعر العربى المعاصر " – دار الامين للنشر والتوزيع – طباعة اولى – القاهرة -١٩٩٩م.
٢٠. محمد شادى : دراسة فى الفلكلور الصوفى الاداء الحركى بين الفن والمعتقد فى طقوس الدراويش الدوارة (المولوية) -٢٠٠٩م.
٢١. مرفت عيسى: الكشكول بين رمزية الشكل ورمزية الزخارف - المجلة العلمية لجمعية الاثاريين العرب- العدد٣-٢٠٠٢م.
٢٢. مروة الجنائنى واخرون :الاستفادة من التراث الشعبى في اسراء ملابس السيدات بمفهوم التصميم متعدد الاستخدام – مجلة الاقتصاد المنزلى جامعة المنوفية –ابريل ٢٠١٩م.
٢٣. منى ابراهيم عطية الدمنهورى: دراسة إمكانية الاستفادة من مدرسة الفن الجديد في ابراز جماليات فن تصميم الأزياء والتشكيل على المانيكان لابتكار تصميمات تصلح لملابس السهرة – رسالة دكتوراه – كلية الاقتصاد المنزلى – جامعة الازهر – ٢٠٠٦م
٢٤. ميساء يوسف على : السماع الصوفى – بوابة للولوج الى عالم المطلق عند الشاعر الصوفى جلال الدين الرومى –مجلة جامعة تشرين للبحوث والدراسات رسالة ماجستير – كلية الاقتصاد المنزلى – جمعة الازهر – ٢٠١٨م
٢. المعجم الوجيز: مجمع اللغة العربية – دار التحرير - ١٩٨٠م.
٣. ايداد محمد حسين واخرون : "الرقص الصوفى ورمزية الحركات الراقصة (المولوية نموذجاً)- مجلة مركز بابل للدراسات الإنسانية – مجلد٤- العدد٣- ٢٠٢٠م
٤. حاتم محمد ادريس واخرون : استخدام بعض الفنون الخداعية كمصدر إلهامى لتصميم الأزياء-مجلة العلوم والفنون التطبيقية – مجلد ٥-عدد٢ –ابريل ٢٠١٨م.
٥. حسين على شناوة : المنظومة الحدسية فى الفن الاسلامى بين التخيل والمنطقى - بحث منشور- مجلة مركز بابل للدراسات الاسلامية -المجلد ٤ - العدد ٢ -٢٠١٤م
٦. دليل الاثار الاسلامية بمدينة القاهرة : القاهرة – مجلس الوزراء – مركز المعلومات والدعم واتخاذ القرار برنامج الثقافة والتراث -٢٠٠٠م.
٧. رانيا نبيل زكى : دراسة امكانية التشكيل على المانيكان من خلال خط انتاج صناعى لتنفيذ بعض ملابس السهرة الحریمی المقتبسة من مدارس الفن الحديث – رسالة ماجستير – كلية الاقتصاد المنزلى – جامعة المنوفية -٢٠٠٢م
٨. رضوى زكى : التكيّة المولويّة بالقاهرة من ١٠٣٣ حتى ١٢٢٣م روح الفنون والكتابات الصوفية - مجله العمارة والفنون – العدد الرابع عشر- مارس وابريل ٢٠١٩م
٩. روبرت سكوت : اسس التصميم – دار نهضة مصر - القاهرة – ١٩٨٠م
١٠. سعيد ابو سقطة : ارمز فى الشعر العربى المعاصر- منشورات بونة للبحوث والدراسات – طباعة ٢- ٢٠٠٨م.
١١. سمر عبد العزيز عبد الشافى حسن : دراسة العلاقة بين التصوير في الفن المصرى القديم والاتجاه السريالى في الفن الحديث لتصميم ملابس السهرة للسيدات باستخدام التشكيل على المانيكان – رسالة ماجستير- كلية الاقتصاد المنزلى – جامعة الازهر- ٢٠٠٦م.
١٢. سنية خميس صبحى : أنماط من الأزياء التقليدية فى الوطن العربى وعلاقتها بالفلكلور- الطباعة الاولى – القاهرة – عالم الكتب -٢٠٠٧م

- العلمية – سلسلة الادب والعلوم الانسانية – مجلد ٤٠- العدد١٨-٢٠١٨م.
- ٢٥.نادية درقام : الفن والجمال عند الصوفية- بحث منشور- مجلة الكلمة الالكترونية العدد- ٧٦ - ٢٠١٢م.
- ٢٦.نجوى شكرى واخرون : التشكيل على المانيكان (تطوره وعناصره واسسه واسالييه وتقنياته المعاصرة)- دار الفكر العربى -٢٠١٥.
- ٢٧.نجوى شكرى واخرون : التشكيل على المانيكان – دار الفكر العربى -٢٠٠٩م.
- ٢٨.نجوى كامل بصيلة واخرون : استحداث تصميمات مستوحاة من التراث الشعبي المصري والسعودي لإثراء التصميم الزخرفي للملابس الخارجية للمرأة –مجلة بحوث التربية النوعية – العدد٣٢ – أكتوبر ٢٠١٣م.
- ٢٩.نورة محسن الدعجاني والهام محمد : توظيف القيم الجمالية المستوحاة من الزخارف الشعبية للازياء التقليدية النسائية بمحافظة الطائف في تنفيذ تذكارات سياحية – مجلة الفنون والعلوم التطبيقية – مجلد٦- ابريل ٢٠١٩م.
- ٣٠.هدى إبراهيم صالح : أثر اختلاف الخامات على جماليات أسلوب الأسموكينج في التصميم على المانيكان – رسالة دكتوراه – كلية الاقتصاد المنزلى جامعة الازهر -٢٠٢١م
- ٣١.هدى فاطمه الزهراء : جماليات الرمز في الشعر الصوفى لشعر محى الدين ابن عربى-رسالة ماجستير- كلية الاداب والعلوم الاجتماعية والعلوم الانسانية - جامعة ابو بكر بلقايد تلمسان – الجزائر -٢٠٠٦م
- ٣٢.هيام مهدى سلامة : التصوف وأثره على الفن الاسلامى-مجلة العمارة والفنون - العدد السابع- صيف ٢٠١٧م.
- ٣٣.يوحنا عقيقي : الرمزية التجاوزية في مفهوم الرقص عند مولانا جلال الدين الرومى – مجلة الدراسات الأدبية – مجلد ٢ العدد٨و٧ -٢٠٠٣م
34. Stephanie Przybylek: Fashion Design Definition & Types-[WWW.stady.com](http://WWW.stady.com) –Retrieved 27-10-2018.
35. <https://www.vetogate.com/1366095>
36. <https://www.vetogate.com/1366095>
37. <https://alwafd.news/%D8%A3%D8%A%D8%A8%D8%A7%D8%B1/1383021->
38. <https://pin.it/zpa5o9X>
39. <https://www.youtube.com/watch?v=6iHyzx1CHv>
40. <http://shabab20.net>.
41. <https://www.facebook.com/643853789114009/posts/1443495055816541> علي / رائد رشيد - الهيئة العامة للأثار والتراث - دائرة المتاحف
42. <https://arab22.net>  
كولكشن-رمضان-المولوية-الفنانة-نيها-حت

**Abstract: -**

This study aims to enrich the field of fashion design and modeling on the mannequin by drawing inspiration from Sufi art, by proposing contemporary designs suitable for veiled clothes and meeting the consumer's need aesthetically and functionally, benefiting from all elements of Sufi art, the sensual aspect of (literature, lines, paintings, architecture and clothing, dance movements), costumes, an a moral, philosophical, and psychological aspect. By creating designs bearing writings from Sufi literature with the use of the third and Kufic lines due to their use in writing on Sufi monuments and direct and indirect quotation from the clothes of a Mevlevi or dervish dancer and the use of printing, embroidery and clothing accessories and adapting all of this to create designs that enrich the field of fashion and the Clo3d program was used to draw the designs The proposed designs were presented in the form of a final presentation, and the opinions of specialists in the field of fashion and consumers were recognized in the proposed designs, then the designs that obtained the highest results were implemented, and then their opinions were taken in the designs implemented in the final fabric. The research followed the historical approach to study the history of Sufi art and the descriptive approach to describe Sufi art and the sources of citation with application, by proposing (25) designs on the Clo3d program, then the four best designs were implemented in the final cloth, according to the opinions of specialists and consumers. The study included four questionnaires and statistical analysis to measure Several axes for the proposed designs, and the study reached the creation of a group of designs borrowed from Sufi art, whether this quote from the sensory or moral aspect of that art, and the results of this research resulted in the admiration of both the specialists and consumers in the overall research designs, and it was reached to implement four designs, and they are (The thirteenth, the first, the sixteenth, and the twenty-third) that got the highest response from both professionals and consumers, and the four final implemented designs were presented to both professionals and consumers to express their opinions