



Journal of Applied
Arts & Sciences



مجلة الفنون
والعلوم التطبيقية



"تصميم ملابس معاصرة تناسب قصر القامة باستخدام الأبعاد الانثروبومترية" "Designing Contemporary Clothes for Short People Using Anthropometric "

رنيم محمد إبراهيم محمد
معيدة بالمعهد العالي للفنون التطبيقية بالسادس
من أكتوبر بقسم الملابس والموضة

احمد فهيم البربري
أستاذ مساعد بقسم تكنولوجيا الملابس والموضة
بكلية الفنون التطبيقية جامعة بنها

الملخص:

تعدد المشاكل الحياتية لمصممي الازياء كثيرة حيث تؤثر على جميع جوانب العوامل البشرية والتي تؤثر على تصميم الازياء لذلك كان يجب ايجاد حلول لتلك المشاكل والتي تتناسب مع طبيعة التقدم التكنولوجي ، وليس من العيب أبداً أن تكون الفتاة قصيرة القامة ، إنما يجب علينا نحن المصممين ان نجد حلول تصميمية لهذه الفئات بما يتناسب مع طبيعة هذه الاجسام وتكون مرتبطة باتجاهات الموضة العالمية حيث تظهر هذه الفئات وجود مشاكل جسدية لديهم مما يصعب توحيد هذه الانماط سواء من الناحية التصميمية أو من خلال رسم النماذج الهندسية المسطحة ، وتعرض هذه الورقة البحثية دمج هذه الفئات مع المجتمع ليس من خلال العمل ولكن من خلال الملابس لذلك تركز الورقة البحثية على تصميم ملابس معاصرة تتناسب مع قصر القامة وذلك بعد دراسة الابعاد الانثروبومترية (علم القياسات البشرية) ، حيث تظهر مشكلة البحث في عدم مناسبة الملابس التقليدية المتوفرة في الأسواق للفئات المتقرمات وبما أن تأثير الاختلاف لا ينحصر في الاختلاف الجسدي فقط وإنما يتضمن العواقب النفسية والاجتماعية لهم ، لذا تم دراسة متطلباتهم للملبسية وتوجيه العناية نحوها وذلك لتطويع الملبس بما يتناسب مع إشباع حاجاتهم الخاصة. ويعطى البحث اهمية ابتكار تصميمات معاصرة للفئات المتقرمات تناسب أبعادهم الجسدية، لتؤدي الغرض الوظيفي والجمالي لهم، حيث قد توصلت الدراسة الى ابتكار تصميمات لملبسية معاصرة تتناسب مع أجسام قصر القامة مرتبطة بإتجاه الموضة العالمية وذلك من خلال النتائج التي سيتم عرضها بالبحث.

الكلمات الافتتاحية:-

(قصر القامة – تصميم الملابس - الانثروبومترية – الارجنوميكس)

مقدمة:

القيمة الجمالية في التصميم و القيمة الوظيفية من خلال أسلوب علمي يتعلق بتفهم الانسان للتفاعل بينه وبين بيئته ، فننتقل فيه قيمه الجمال في التصميم الى افاق ترتبط فيها

تأتي أهمية علم هندسة العامل البشري (علم الأرجنوميكس) و الذي يعتبر المسؤول عن التوازن بين

مجموعة تصميمية مكونة من ٢٠ تصميم تناسب اعمار ٣٠-٤٥ سنة , ويذكر ((Cyberware (٢٠٠٥) ان استخدم البيانات الأنثروبومترية على نطاق واسع في مجال دراسة العامل البشري لتصميم الإنتاج. بشكل عام، يتم إجراء قياسات أبعاد الجسم يدويًا بواسطة أشخاص ذوي خبرة. تخضع عمليات القياس والنتائج للحكم الشخصي، وبالتالي فإن جودة البيانات غير متسقة. على مدى العقد الماضي، أصبح مسح الجسم ثلاثي الأبعاد أداة واعدة في قياس الأنثروبومترية المحوسبة. وتوضح في دراسة (Kang, T. J., & Kim, S. M. (٢٠٠٠) تم تطوير نظام إنشاء أنماط الملابس الأوتوماتيكي لنظام CAD للملابس ثلاثي الأبعاد. لاستبدال عملية تركيب الملابس، التي تتطلب الكثير من التجربة والخطأ في أساليب إنشاء الأنماط التقليدية، قمنا بتطوير طريقة جديدة لتوليد الأنماط المباشرة باستخدام عملية مطابقة شكل الجسم والملابس ، Au, C. K., & Ma, Y. S. (٢٠١٠) تستعرض هذه الدراسة ميزات التصميم الافتراضية ذات الارتباطات المحددة جيدًا مع العارضات البارامترية عوامل تمكين. لتحقيق نهج التخصيص الشامل الذكي، أصبح تطوير بقع السطح من تصميمات الملابس ثلاثية الأبعاد إلى الأنماط المسطحة ثنائية الأبعاد أمرًا ضروريًا. تتناول البحث تعريف وتطوير وتطبيق ميزات الملابس من خلال نهج الميزة الترابطية.

وتتلخص مشكلة البحث في التساؤلات الآتية:

- ما مدى امكانيه تصميم ملابس معاصره للفتيات المتقدمات تتناسب مع احتياجاتهم وأبعادهم الجسدية؟
- ما مدى امكانيه الاستفادة من الأبعاد الأنثروبومترية ابتكار تصميمات تناسب الفتيات المتقدمات؟

أهداف البحث

هدف البحث إلى: -

- ابتكار تصميمات معاصره للفتيات المتقدمات تناسب أبعادهم الجسدية، لتؤدي الغرض الوظيفي والجمالي لهم.
- الاستفادة من علم (الأنثروبومترية) في حل المشاكل الملابس لهذه الفئة؛ للحصول على أداء أفضل عند ممارسه أنشطتهم اليومية.

أهمية البحث:

- مساعدة الفتيات المتقدمات على التفاعل بإيجابية مع بيئاتهم، وممارسه حياتهم بشكل طبيعي وأفضل.

بالمنفعة والوظيفة والفائدة والأداء ويمكن لهذا النهج ان يحسن من نوعية الحياه ونظرا لأن الانسان هو جوهر القياس في التصميم ،فان هذه التصميمات لابد أن تتلاءم مع البيئة المحيطة .و قد زاد اهتمام العالم في الأونة الأخيرة بذوي الهمم والاقزام وتلك الفئات المميزة من المجتمع في العديد من الجوانب ، وقد حذت مصر حذو الدول المتقدمة في العناية بتلك الفئات، حيث أن الاهتمام بمشكلاتهم مهمه انسانيه واجتماعيه لا تقتضيها ضرورة التقدم الحضاري فقط ، بل ما يستلزمه حجم المشكلة في العالم . حيث يترتب على ذلك حاجه هذه الفئة إلى نوع خاص من الخدمات والرعاية لتمكينهم من تحقيق أقصى ما تسمح به طاقاتهم فلا تختلف الاحتياجات الأساسية لهم عن الاحتياجات الأساسية للأفراد العاديين، الا انه بسبب حدوث الاختلاف تنشأ لديهم احتياجات اخرى يجب تلبيتها ، ويتحقق ذلك عن طريق الاختيار الجيد لملابس السيدات المراد تنفيذها؛ من حيث: (التصميم – الخامة المستخدمة –الألوان – التوظيف) وقياس مدى ملائمتها لهم ولكي يتم توافقهم مع بيئتهم وشعورهم بالانتماء اليها، لابد من التكيف معها عن طريق اشباع حاجاتهم المختلفة . وقد تم التعرف على أهم المشاكل والصعوبات التي تواجههم عند ارتداء الملابس وذلك للتمكن من وضع حلول بديلة لتحقيق النواحي الجمالية والوظيفية في التصميمات المقترحة وإلقاء الضوء على ما يتلاءم مع احتياجاتهم الملابسية، من هذه الفئة. وتستعرض العديد من الدراسات المرتبطة بعمليات التصميم ايجاد حلول تصميمية لبعض الفئات الخاصة منها دراسة (D., Elbarbary, A (٢٠٢٢) حيث تستعرض الدراسة ابتكار تصميمات ملابسية وذلك من خلال الاستفادة بفن الابرو وترتبط الدراسة الحالية بعمليات التصميم الملابس كتقنية يمكن استخدامها لحل مشكلات تصميمية لبعض الفئات الخاصة ، مثل دراسة (سمر محمود عبد الغنى -٢٠١٢) حيث تقوم بدراسة الملابس في الأسواق وابتكار تصميمات تلائم فئة خاصة من المجتمع لسد احتياجاتهم. ، دراسة (ياسمين احمد – ٢٠٢١) حيث تقدم رؤية تصميمية ملابسية لملابس الشباب قصار القامة بألوان تلائم رغباتهم وميولهم لتفعيل دور الملابس في المساهمة في الحد من التنمر المجتمعي الذي يتعرضوا لها، (Wedian Talat Madian) توضح الدراسة وضع حلول تصميمية للاقزام من الذكور حيث تم تصميم

❖ **الحدود البشرية:** -

الفتيات المتقرمات (قصار القامة) المشاركات بالأنشطة الثقافية بقصر ثقافة المحلة الكبرى.

منهجية البحث:

المنهج الوصفي التحليلي: -

- وصف وتحليل زي السيدات للحصول على تصميمات بمواصفات خاصة لملائمه المستهلكين من السيدات المتقرمات.

- وصف وتحليل الابعاد الجسدية للمتقرمات.

المنهج التجريبي: -

يشمل التجربة الذاتية للدارسة من التجارب التصميمية والتطبيقية الخاصة باختكار تصميمات مناسبة للفتيات المتقرمات لتلائم احتياجاتهم عن طريق اختيار الخامة والالوان والتصميمات المناسبة ومقاسات تناسب ابعادهم الجسدية المختلفة.

عينة البحث: -

قام الباحثون باختيار عينة البحث بالطريقة العشوائية من الفتيات المتقرمات في المرحلة العمرية من (١٨ : ٢٥) عام والمشاركات بالأنشطة الثقافية الخاصة بقصر ثقافة مدينة المحلة الكبرى، بمحافظة الغربية بجمهورية مصر العربية، والبالغ عددهم (١٦) فتاه متقرمة، هذا وقد قام الباحثون بالتأكد من اعتدالية التوزيع الطبيعي لعينة البحث المختارة في بعض متغيرات النمو الأساسية (العمر، الطول، الوزن) كمتغيرات قد ترتبط بطبيعة البحث، والجدول التالي يوضح اعتدالية التوزيع الطبيعي للفتيات المتقرمات (عينة البحث).

- تغذية الاسواق المحلية بما يخدم الاحتياجات الملبسية الخاصة لهذه الفئة.

- تأكيد أهمية الدراسة ودورها في التنمية الاقتصادية متمثلة في سد احتياجات

المستهلكين من الفتيات المتقرمات.

- تعد الدراسة هامة جدا لأنها تخدم فئة من فئات المجتمع.

فروض البحث:

- توجد فروق ذات دلالة احصائية بين التصميمات المقترحة اعتمادا على الابعاد الأنثروبومترية للفتاة المتقرمة من حيث النواحي الجمالية وفقا لآراء عينة البحث.

- توجد فروق ذات دلالة احصائية بين التصميمات المقترحة اعتمادا على الابعاد الأنثروبومترية للفتاة المتقرمة من حيث النواحي الابتكارية وفقا لآراء عينة البحث.

حدود البحث

❖ **الحدود المكانية:** -

تم تطبيق البحث بقصر الثقافة التابع لمدينة المحلة الكبرى بمحافظة الغربية بمصر.

❖ **الحدود الزمانية:** -

تم تطبيق البحث خلال الفترة فترة الأنشطة الثقافية بقصر الثقافة أغسطس ٢٠٢٣م.

❖ **الحدود الموضوعية:** -

توفير ملابس جاهزة للفتيات المتقرمات تناسب الاختلاف في الابعاد الجسدية الخاصة بهم عن طريق اختيار التصميمات المعاصرة والأقمشة المناسبة التي تسمح بأكبر قدر ممكن من سهولة الحركة والاداء في حياتهم اليومية لتزيد من الثقة بالنفس.

جدول (١)
التوصيف الاحصائي لعينة البحث في بعض متغيرات النمو (العمر، الطول، الوزن) قيد البحث

م	المتغيرات	وحدة القياس	المتوسط الحسابي	الوسيط	الانحراف المعياري	معامل الالتواء
١	العمر	عام	٢٠,٩٢	٢٠,٧٠	١,١٥	٠,٥٧٤
٢	الطول	سم	٨٦,٢٨	٨٦,٥٠	٠,٩٤	٠,٧٠٢-
٣	الوزن	كجم	٦١,٤٢	٦١,٠٠	٠,٨٢	١,٥٣٧

يتضح من جدول (١) أنه تراوحت معاملات الالتواء لدى عينة البحث من الفتيات المتقزومات ما بين (٣-، ٣+) وبذلك فهي تقع داخل المنحنى الاعتدالي أي أن العينة موزعة توزيعاً اعتدالياً، تخلو من عيوب التوزيعات الغير اعتدالية، مما يشير إلى تجانس أفراد العينة وصلاحياتها للإجراءات قيد البحث.

أدوات البحث: -

- استخدام برنامج المحاكاة الافتراضية.
- مقياس الجوانب الوظيفية والجمالية للتصميمات المقترحة للفتيات المتقزومات.

ولاً: الإطار النظري:

مفهوم التصميم:

كلمة تصميم مشتقة من الفعل صمم أي عون ومضى على أمره بعد تمحص دقيق للأمر من جميع جوانبها، وتوقع النتائج بأنواعها المختلفة ودرجات متفاوتة من تحقيق الأهداف المنشودة، ورسم خريطة ذهنية متكاملة ترشد الفرد إلى كيفية التنفيذ والسير قدما بخطوات ثابتة فيها مرونة نحو الهدف وتوحي بتحمل المسؤولية وعواقب الأمور، والتصميم في الفنون التشكيلية هو ابتكار أو إبداع أشياء جميلة ممتعة ونافعة للإنسان بما في ذلك التصميم في إنتاج إحدى الحرف مثل النسيج والطباعة والخزف والنحت، وهو عملية كاملة لتخطيط شكل شيء ما وإنشائه بطريقة ليست مرضية من الناحية الوظيفية فحسن ولكنها تجلب السرور إلى النفس أيضاً، هو فعل ينتج وفقاً لمجموعة من الآليات التنظيمية التي تتصل بخصوصية الشكل التصميمي ومشهده الطابع الابتكاري للصورة، جمالياً وتقنياً، ويعتمد المصمم إلى اقتران فكرة العمل التصميمي بمعالجات تصميمية بصورة الشكل وطريقة البناء والتنظيم الخطى واللوني والحجمي (أنور على، ٢٠١٥) والتصميم الجيد هو نتاج تفاعل المصمم مع موضوعه

وفهمه الكامل لجميع عناصره مما يساعده على استنباط السمات الفنية للموضوع والتي يمكن أن تتحقق من خلال العناصر الجمالية المستلهمة من الموضوع. (عبدالعزيز جودة، وفاء قرشي، ٢٠٠٦)

التصميم Design:

هو الخطة المستخدمة توضيح فكرة معينة، وعملية التصميم هي اختيار وجمع عناصر التصميم وفقاً لمبادئ التصميم بهدف التوصل إلى التناغم المنشود. (نجوى شكري، سها أحمد عبد الغفار، ٢٠٠٩)، وتعتمد عملية التصميم على قدرة المصمم على الابتكار لأنه يستغل ثقافته وقدراته التخيلية ومهارته في خلق عمل يتصف بالجدية، ولأن التصميم عمل مبتكر يؤدي إلى تحقيق الغرض أو الوظيفة التي وضع من أجلها. (أحمد حافظ رشان وفتح الباب عبد الحليم، ٢٠٠٢)، ويعرف أيضاً أنه: عملية اختيار وترتيب لمجموعة من العناصر والمفردات بهدف الاستخدام كوسيلة اتصال مرئي. وعرف "بوتر نورمان" التصميم بأنه عملية تخطيط أو وضع لهدف، وهذا التخطيط أو الهدف يدرك مسبقاً في العقل ويتم تحقيقه بوسائط مادية مختلفة، ويعرف "حسين حجاج" التصميم- نقلاً عن "هربرت ريد" هو الخطة لتشكيل شيء ما أو تركيبه بأوسع معاني هذه الكلمة ويعتمد التصميم على قدرة المصمم على الابتكار لأنه يستغل ثقافته وقدراته التخيلية ومهارته في خلق عمل يتصف بالجدة - أو هو عمل مبتكر يؤدي الي تحقيق الغرض أو

أساليب أو طرق التصميم:

• التصميم الإنشائي المنفعي:

هو ترتيب التفاصيل بحيث تصبح وسيلة لاستعمال إيجابي أو غاية إيجابية معينة، أي أنه ليس تكويناً لعناصر بحيث تعطى شكلاً جمالياً فقط ولكن لتصل إلى إدراك الرائي ويفهمها ويعايشها. (هبة عاطف، السيد الشحات: ٢٠١٥)

الخطوات الابتكارية للتصميم:

وتعتمد عملية التصميم على قدرة المصمم على الابتكار لأنه يستغل ثقافته وقدراته التخيلية ومهارته في خلق عمل يتصف بالجد لأنه التصميم عمل مبتكر يؤدي إلى تحقيق أغراض أو الوظيفة التي وضع من أجلها. لذا فإن ما يميز المصمم الحقيقي هي تلك القدرة التي تجعلنا نشعر حين نشاهد تصميم أننا نراه لأول مرة، والمصمم الأصل يقرب بين عناصر ظلت متباعدة منفصلة حتى ذلك الحين فيصنع على بعض العناصر وظائف جديدة تشبع حاجة عصره الجمالية، إن لم نقل حاجات العصور المقبلة، فعملية الابتكار في التصميم تعنى عمل شيء جديد، إرضاء لاحتياجات الإنسانية وحاجات الإنسان لها دائماً جانب وظيفي - أي الفائدة الاستخدامية التي يحققها الشيء - بالإضافة أنها دائماً لها جانبها الجمالي، وكل تصميم لكي يحقق غرضه ويصيب هدفه لابد أن يضيف الجديد على الجانبين الشكلي والوظيفي، فالوظيفة النفعية هي وجه العملة والوجه الآخر للعملة الوظيفية الجمالية وهذا هو المطلوب، ويقوم علم التصميم على الملاحظة والدراسة والتطوير، والتصميم نتاج معرفة اكتسابيه يحصل الإنسان عليها بامعان متعمق فيما يقع عليه بالخبرة، ثم تتجلى في التجربة التطبيقية كل الحلول والوسائل. (هبة عاطف، السيد الشحات: ٢٠١٥)

الوظيفة التي وضع من أجلها . ويجب ألا يغيب عن ذهننا في هذا الصدد اعتبارات أساسية هي الوحدة والأيقاع والالتزان والتناسب والسيادة - (أحمد حافظ رشدان ١٩٩٤ ، ويستمر تعدد آراء المفكرين حول التصميم فيوضحه البعض بمفهوم آخر بأنه هو تلك العملية الكاملة للتخطيط شكل شيء ما وإنشائه بطريقة ليست مرضية من الناحية الوظيفية فحسن ولأنها تجلب السرور إلى النفس أيضاً وهذا إشباع لحاجة الإنسان نفعياً وجمالياً في وقت واحد. (سهير محمود عثمان، ١٩٨٢)

لمفهوم العصري للتصميم:

ينقسم التصميم في شكله العام إلى تصميم جرافيكي وتصميم صناعي، وفيما يلي عرض موجز لأهم فروع كل نوع منهما:

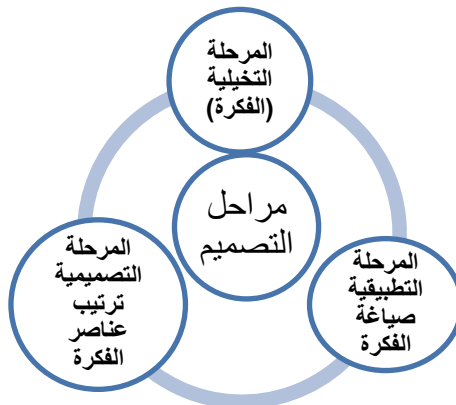
أ- التصميم الجرافيكي:

يضم هذا النوع من التصميم الفروع التالية:

- ١- الإعلان في وسائل الإعلام: (فيلم - سينما - تليفزيون - فيديو - فوتوغرافيا).
- ٢- تعليم وثقافة: (كتب - جريدة - مجلة - مطبوعات).
- ٣- نظم إرشادية وعلامات: (رموز وعلامات - توجيه إرشادي - ملصق - تغليف).

ب- التصميم الصناعي:

- ١- التصميم الخاص بالعمارة: (عناصر البناء - نظم البناء - أثاث - ديكور).
- ٢- التصميم ذو الطابع الهندسي: (أجهزة منزلية - أجهزة للعمل - ماكينات وآلات - أجهزة نقل).
- ٣- التصميم ذو الطابع الجمالي: (موضة أزياء - منسوجات - حلوى - خزف - زجاج). (أحمد رشدان وفتح الباب عبد الغليم - ١٩٩٤)



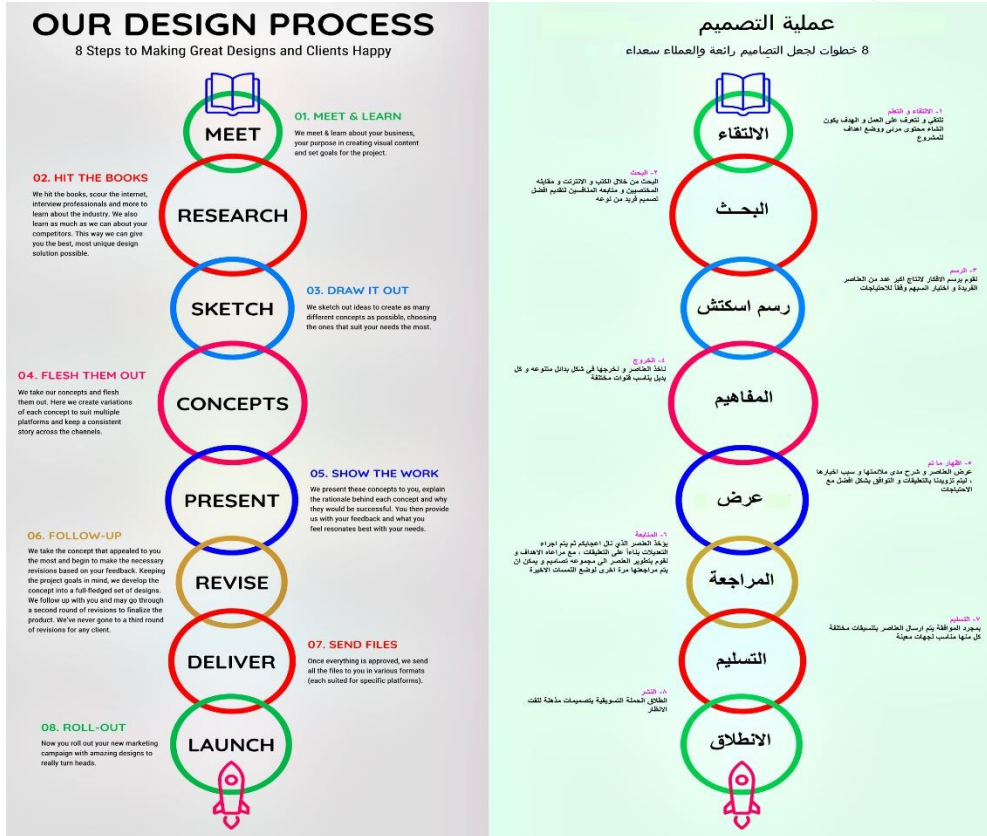
شكل (١) مراحل عملية التصميم (هبة عاطف، السيد الشحات: ٢٠١٥)

المطلوب إنتاجها وتحديد أجزائها أو مكوناتها وطريقة تركيبها، ثم طريقة استخدامها وتعنى عملية تصميم الأزياء مراعاة أسس التصميم عن طريق رسم الكروكيات الملونة وعمل النماذج. (تحية كامل، ٢٠٠١). وهو اللغة التي تشكلها عناصر الخط والشكل واللون والنسيج في تكوين موحد، وتعتبر هذه المتغيرات أساساً لتعبيراً (ضحى الدمرداش ٢٠٠٧)

تصميم الأزياء Fashion Design:

هو اللغة الفنية التي تشكلها عناصر الخط والشكل واللون والنسيج في تكوين موحد، وتعتبر هذه المتغيرات أساساً لتعبيرها، وتتأثر بالأسس ليعطى السيطرة والتكامل والتوازن والإيقاع والنسبة، لكي يحصل الفرد في النهاية على زي يشعره بالتناسق ويربطه بالمجتمع الذي يعيش فيه. (نجوى شكري، سها أحمد، ٢٠٠٩). وهو أيضاً تحديد المظهر الخارجي للقطعة الملبس (شكل الموديل)

مراحل عملية تصميم الأزياء:



شكل (٢) مراحل عملية تصميم /https://venngage.com/blog/creative-infographics

يظهر الشكل (٢) شرح للشكل السابق

التجارية وقيمتها وميزانيتها وقبورها. وعادة ما يتم تضمين المعلومات ذات الصلة في موجز الموضة، ووثيقة توضح بالتفصيل نطاق المشروع، وغيرها من المعلومات الضرورية التي يحتاجها المصمم قبل بدء الإنتاج..

٢- البحث عن الإلهام

خطوات تصميم الأزياء :

١- جمع التفاصيل

قبل البدء في تصميم أي ثوب، يجب معرفة جميع التفاصيل المتعلقة بالثوب المراد تصميمه لتلبية رغبات العميل أو دار الأزياء، وإنشاء تصميم يناسب نمط العلامة

٧-أخذ العينات والنماذج

عندما ينتهي المصمم من رسوماته يجب إرسالها إلى صانع النماذج لعمل نماذج أولية وإنشاء أول عينة باستخدام مواد قطنية غير منسوجة، قبل قص المنتج النهائي وخطاؤه. ويهدف النموذج الأولي لمعرفة شكل الثوب النهائي بشكل ثلاثي الأبعاد، مما يسمح للمصمم بمراجعته وتصحيحه حسب الحاجة.

٨-تجميع الثوب

في هذه المرحلة يحدد المصمم أفضل التقنيات لاستخدامها في تجميع الثوب بشكل رسمي، مثل الخياطة أو الأزرار أو اختيار السوستة. ويجب على المصمم تحديد اختياراته النهائية في سياق قصة الأزياء سواء كانت أزياء راقية أو أزياء الشارع.

٩- اختبار الثوب

غالباً ما يستخدم المصمم عارضة الأزياء لتصميمه واختبار الثوب وتصحيح الأخطاء الموجودة فيه سواء في الحجم أو الملمس أو الحركة، مما يوضح الإجراءات التي يحتاج إليها عند إنشاء اللبسة النهائية للثوب.

[/ https://allwanz.com/fashion-design-steps](https://allwanz.com/fashion-design-steps)

- وترتبط عملية تصميم الأزياء بعنصرين أساسيين هما (الاستلهام والاقتباس) حيث يعرف الاستلهام هو تطويع لوحات مأخوذة من مصدر معين بحيث يستفاد منها في أشكال جديدة تتماشى مع جماليات العصر الحديث، يُعد الاستلهام في التصميم من أهم الموضوعات التي يجب تسليط الضوء عليها ودراستها من الناحية الفنية إذ تعتبر إحدى الدعامات الأساسية لعملية تصميم الأزياء ويتوقف عليها الملامح الأساسية في الملابس وطبيعته الشكلية والوظيفية والمعتمدة على الابتكار والإبداع والتطور في جمال التصميم عامة وتصميم الأزياء خاصة. (نعمة حسن، ٢٠٠٣)، الاقتباس هو ميلاد فكرة جديدة بملامح مميزة من خلال واقع ملموس أو غير ملموس فهو مثلاً نقل الطبيعة بتغير بسيط بحيث لا نفقد الأصل أو بمعنى الطبيعة، أي أنه بمثابة صياغة جديدة بحيث تتلاءم مع طبيعة ما يفعله الفنان الذي يقوم بالاقتباس (دعاء محمد، ٢٠١٥)

الموضة هي ليست الملابس التي نرتديها، بل هي طريقة ارتدائها والقصة المرئية التي تحكيها. ولهذا تجد المصمم دائماً ما يبحث عن الإلهام في حياته اليومية ويستمد من الفن والتاريخ والموسيقى والهندسة المعمارية واتجاهات الموضة، ويحاول تمييز اتجاهات الموضة الحالية التي ينقلها حول رغبات المستهلك واحتياجاته لإعلام تصاميمه..

٣- رسم الأفكار

تساعد الرسومات على تصور التصاميم ذهنياً وتقديم الفكرة بشكل ملموس، مما يعطي الصورة وجهة نظر أخرى. فالرسومات هي أساس التصميم ويمكنها توصيل العناصر الفنية لفكرة ما كالسهام والدرزات وطول الأكمام والطول الإجمالي وما إلى ذلك، وبالتالي فهي بمثابة مخطط لصانع النماذج لإنشاء نموذج أولي ..

٤- اختيار الأقمشة

يجب اختيار نوع القماش بما يتناسب مع الأفكار التصميمية ويعبر عنها. ففي بعض الأحيان يحدد القماش نوع الملابس التي صنعها المصمم، بينما في أحيان أخرى يحدد نوع الصورة الظلية اختيار القماش ..

٥- تحديد الألوان

تحدد الألوان الحالة المزاجية للثوب، ويجب على مصمم الأزياء اختيار لوحة ألوان مناسبة لتصوير الحالة المزاجية والقصة المناسبة للملابس، خاصة أن الألوان هي أول ما يلاحظه الناس عادة ..

٦- مراعاة الصورة الظلية

هناك طرق مختلفة لاستخدام الصور الظلية في تحديد شكل الملابس ومدى ملاءمتها لجسم الإنسان. ويجب على المصمم مراعاة نوع جسم المستهلك المستهدف والنسيج الذي يخطط لاستخدامه لإنشاء المظهر الصحيح، وأن يكون على دراية بالنسب والتوازن وكيفية ثني قطع معينة أو تحريكها



شكل (٣) يوضح تصميم الأزياء باستخدام عنصر الاقتباس والاستلهام
/https://www.demilked.com

من الحالات الطبية المختلفة تُسبب القزامة. وبشكل عام، يتم تقسيم الحالات إلى فئتين أساسيتين:
التَقَرُّم غير المتناسب: -

إذا كان حجم الجسم غير متناسق؛ حيث تكون بعض الأجزاء صغيرة وأجزاء أخرى متوسطة الحجم وأجزاء أخرى يزداد حجمها عن الحجم المتوسط. تتنبت الاضطرابات المسببة للقزامة غير المتناسقة نموَّ العظام.
القزامة المتناسقة:

يُعد الجسم ضئيلاً بشكل متناسق إن كانت جميع أجزائه صغيرة بالدرجة نفسها، وتبدو متناسقة كما في الأجسام المتوسطة القامة. كما أنَّ المشكلات الطبية الحادثة أثناء الولادة أو التي تظهر في بواكير الطفولة تحُدُّ النمو والتطور بشكل عام.

يفضِّل بعض الناس استخدام المصطلحات "قصر القامة" أو "الناس الصغار" على "القَرْم" أو "القزامة". لذا فمن المهم مراعاة الوصف الذي يفضله المصاب بهذا الاضطراب. لا تشمل اضطرابات قصر القامة قصر القامة المُتوارث عائلياً؛ أي قصر القامة الذي يُعد اختلافاً طبيعياً حيث يكون نمو العظام طبيعياً.

ويمر مصمم الأزياء بمجموعة من المراحل عند الاستلهام والاقتباس، حيث تبدأ عملية الاقتباس أو الاستلهام بانتقاء واختيار أحد مصادر الاقتباس سواء كانت من الطبيعة الحية أو الصامتة أو من التاريخ أو من أي نوع آخر من مصادر الاقتباس المختلفة، فيوحى إليه بإشراقات لأفكار متعددة مبتكرة، ولا يقتبس مصمم الأزياء من مصدر إلا بعد أن يدرك لجماليات المصدر تماماً ويكون شعور بالاندماج التام بين المصدر والمصمم.

➤ **تحديد المصدر الخاص بالاقتباس أو الاستلهام**

➤ **عمل دراسة تحليلية فنية للمصدر الذي تم اختياره**

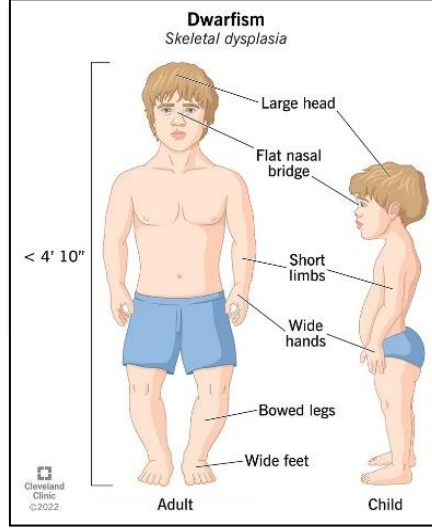
➤ **تحديد الهدف من عملية الاقتباس أو الاستلهام**

➤ **مواكبة الفترة الزمنية.**

محور قصار القامة والابعاد الانثروبومترية:

قصار القامة:

القزامة هي عبار عن نقص في القامة ينتج عن حالة وراثية أو طبية. عادةً ما تُعرَّف القزامة على أنها بلوغ طول الشخص البالغ أربع أقدام و ١٠ بوصات (١٤٧ سنتيمترًا) أو أقل. يبلغ متوسط أطوال الأشخاص البالغين المصابين بالقزامة حوالي ٤ أقدام (١٢٢ سنتيمترًا)، العديد



شكل (٤) الشكل الخارجي للأشخاص قصر القامة (Dwarfism)

(Linda Louise Shaw- ١٩٧٦)

طبيعة جسم الاقزام والتحليل التشريحي

يكون لدى الشخص المتقزم نفس الكمية من اللحم والأنسجة المحصورة مثل الشخص متوسط الحجم، ولكن يتم ضغطها على بنية عظام أقصر بكثير، مما يعطي مظهرًا ضخمًا. يعاني الكثير من الاقزام أيضًا من مشكلة في الوزن حيث أن زيادة الوزن عادة لا تكون مشكلة إلا بعد سن المراهقة..

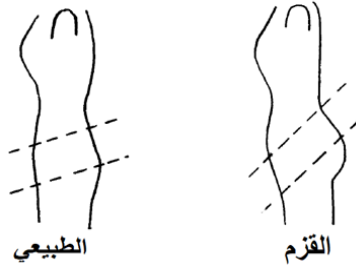
عادة ما يبدو أن الشخص المصاب بالقرامة يمتلك وركًا كبيرًا جدًا، على الرغم من أن بنية الحوض الفعلية صغيرة جدًا وضيقة للغاية

- العمود الفقري العلوي المستقيم مع منطقة الحوض المائلة مما يؤدي إلى بروز الوركين للخلف كما هو موضح في الشكل

بشكل عام ، يشير مصطلح "القرم" ببساطة إلى شيء ما أصغر بكثير من المتوسط وأقصر من القاعدة لخلفيتهم العرقية وعائلتهم

تاريخ " (Campbell et al, ٢٠٠٦)

يمكن أن ينجم التقزم عن ظروف طبية لا تعد ولا تحصى، ولكل منها أعراض وأسباب منفصلة خاصة. عادة ما يكون السبب هرموني في حالة القصر الشديد في البشر مع أجزاء جسم متناسقة، مثل نقص هرمون النمو يطلق عليه أيضاً القرامة النخامية واثنين من الاضطرابات، الودانة ونقص هرمون النمو (المعروف أيضا باسم قرامة بسبب خلل الغدة النخامية)، هم المسؤولين عن غالبية حالات التقزم في الإنسان. (Linda Louise Shaw- ١٩٧٦)



شكل (٥) يوضح زاوية الحوض للأقزام (Linda Louise Shaw- ١٩٧٦)

الأبعاد الانثروبومترية:

القياسات البشرية أو الأنثروبومترية

(anthropometry)

كلمة يونانية تعني حرفيا قياس البشر. الانثروبومترية المادية تهتم بقياس الفرد البشري بهدف فهم الاختلافات المادية البشرية، الأنثروبومترية تلعب دورا مهما في التصميم الصناعي، وتصميم الملابس، وبيئة العمل والهندسة المعمارية التي تستخدم فيها بيانات إحصائية حول مقاسات اجسام السكان بهدف تحسين المنتجات. التغيرات في أنماط الحياة والتغذية والتكوين العرقي للسكان يؤدي إلى تغييرات في مقاس الجسم (على سبيل المثال، وباء السمنة) وهذا يتطلب استكمال منتظم لتجميع المعلومات المتعلقة بها. (Tae Jin Kang and Sung Min Kim- ٢٠٠٠)

من المهم النظر في تأثيرات نمط الحياة الحديث على شكل جسم الإنسان. وهناك العديد من العوامل التي يجب أن تعتبر مثل العادات الغذائية، على مستوى عال من العيش أو النشاط أو الافتقار إلى الحياة اليومية والاتجاهات الحالية كل ذلك له تأثير على الشكل البشري يستلزم الحاجة إلى تحديث جداول الحجم باستمرار. لذلك، فإن صناعة الملابس ستستفيد من التكرار الدوري لـ الصور الأنثروبومترية



شكل (٦) طريقة قياس الأبعاد الانثروبومترية

(Tae Jin Kang and Sung Min Kim- ٢٠٠٠)

إذا كانت القياسات كاملة أو جزئية. وقد اثبتت العديد من الدراسات وجود علاقات بين طول المرأة ومحيط الصدر كما توضح (Balach, M- ٢٠٢٠) كما بالمخطط (١)

وتسمح القياسات الأنثروبومترية بالإنتاج الضخم للملابس. علم القياس الأنثروبولوجي يحدد القياسات مجموعات كبيرة تمثل السكان. قياسات، اعتماداً على ما

جدول (٢) اختلافات بين طول الفتيات ومحيطات الجسم

ارتفاع المرأة و محيط الصدر	ارتفاع المرأة و محيط الخصر	ارتفاع المرأة و محيط الأرداف	
١٣٥	١٢٧	١٣١	قياسات العينه المرتبطه بالدراسه
١٧١	١٧١	١٧١	القياسات الحقيقيه
٣٦	٤٤	٤٠	وجه الاختلاف
محيط الوسط و الارتفاع و محيط الاردا ف	محيط الصدر و محيط الوسط	محيط الصدر و محيط الأرداف	
١٦٣	١٦١	١٧٤	قياسات العينه المرتبطه بالدراسه
١٧١	١٧١	١٧١	القياسات الحقيقيه
٨	١٠	٣-	وجه الاختلاف

• وهناك تصنيف لطرق القياس الجسم البشري حيث تنقسم إلى ثلاث طرق:



شكل (٧) تصنيف طرق القياس الأثروبومترية للجسم البشري (٢٠٠٦- deepiti Gupta)

الموضة العالمية : Global Fashion

الموضة كمفهوم تعني الأسلوب الشائع في فترة زمنية معينة ولا تقتصر كلمة موضة على الأزياء فقط بل تشمل جميع أنواع الفنون مثل العمارة والاثاث وغيرها والموضة العالمية تعبير عن مجموعة من الأفكار يشترك فيها مجموعة من البشر حيث انها تجمع ما بين ثقافات العالم من المشرق الى المغرب وهي تعبر عن الانسان وطريقة عيشة وتفكيره في فترة محددة كما انها تؤثر على شكل الملابس والوانها وقصاتها وخاماتها ومكملاتها فهي

- **قياس الشريط:** هو يتم إجراؤه تقليدياً عن طريق مد شريط جلدي عبر الجزء المقعر من الجسم إلى الحصول على محيط الجسم. الطول
- **قياس الكنتور:** هو المسافة بين معلمين على طول سطح الجسم. الطريقة مشابهة للقياس الشريطي ما عدا يتبع سطح الجسم دون أن يمتد عبر الأجزاء المقعرة بالجسم
- **قياس الخطية:** هو قياس المسافة بين علامتين جسديتين.

المستمر في التصميمات و الموديلات بصفه دائمة وذلك يزيد من الرغبة في ارتداء الجديد والتخلي عن القديم. (صلاح الدين عويس – ٢٠٠٢).

اتجاهات الموضة لربيع وصيف ٢٠٢٣

مع بداية الموسم الجديد وزيادة توقعات موضة ٢٠٢٣ يبدأ استكشاف جديد لاتجاه الموضة وتبدأ السيدات بتجربة اساليب الموضة وتغيير نمط ملابسهن، لتتعرف على أكبر الاتجاهات لعام ٢٠٢٣ من الالوان والاقمشة بدءا من أكثرها اهمية: -



العرف السائد عن أفكار جديدة متداولة بين الناس بمختلف المناطق وطبقات المجتمع (هاله السفيناتي – ٢٠٢٠)

اتجاهات الموضة العالمية:

تعرف الموضة بأنها الأسلوب الجديد، أو مجموعة من الطرز في الملابس، أو إضافة لمسات زخرفية للملابس خلال فترة معينة في موسم معين، كما تعرف بأنها العلاقة الوطيدة والمتبادلة بين الجسد الانساني والملبس (عيسى ٢٠١١) والرغبة الدائمة للإنسان في التغيير والتطوير يدفع بيوت الازياء والموضة الى التطوير



شكل (٨) اتجاهات الموضة لربيع وصيف ٢٠٢٣

<https://www.cosmopolitan.com/uk/fashion/style/a39310917/spring-summer-fashion-trends>

اللون الاخضر الليموني

شق ذلك اللون طريقه الى الموضة وخاصة الى فساتين السهرة الفاخرة كما صمم فالنتينو ومن المشاهير الذين يرتدون تلك الموضة (ريهاننا – كيم كارديشان)

اللون الوردي الفاقع

اضاف تلك اللون لمسة منعشة الى خزانه الملابس خاصة ملابس الشاطئ ومن المشاهير الذين يرتدون تلك الموضة (كيم كارديشان – باريس)

اللون الاصفر الفاتح

انطلقت نغمات الباستيل في ربيع صيف ٢٠٢٣ فذلك اللون دافئ وأكثر نعومة

الملابس ذات الخصر المنخفض

عادت القيعان المنخفضة الارتفاع ومن النجمات اللواتي يرتدين هذه الموضة (ريهاننا – جوليا فوكس)

الملابس ذات القواطع

القواطع تأتي في كل الاشكال والاحجام وتختلف من موديل لآخر حسب الانماط المناسبة لكل شخص يهتم بتجربة ذلك الاتجاه، ومن المشاهير الذين يرتدون تلك الموضة: - (كيم كارديشان – جينيفر لوبيز)

احزمة الرقبة المتقاطعة

الحلقة المتقاطعة في الرقبة تظهر في ربيع صيف ٢٠٢٣ خاصة في البلوزة والفستان ومن النجمات التي ترتدين هذه الموضة: - (ايماءاتسون – جينيفر لوبيز)

التنورة القصيرة

وبسبب عامل الحنين الى الماضي انتشرت التنورة القصيرة عالية الخصر المستوحاة من الرياضة والمناسبات الخارجية ومن المشاهير الذين يرتدون تلك الموضة (هيلي بير – جينيفر لورانس)

البديل النسائية ذات اللون الواحد

الملابس الرسمية ذات المقاسات الكبيرة مع الاكتاف المبطنة وأرجل بنطلون واسعة ومن المشاهير الذين يرتدون هذه الصيحة (ليلي كولينز، زيندايا)

الملابس ذات الريش

لقد ظهر الريش في العديد من موديلات هذا الموسم ومن المشاهير الذين يرتدون هذه الصيحة (هولي ويلوبي)

الاقمشة ذات الطيات

واخيرا وليس اخرا هو الطيات فظهرت الاقمشة المضغوطة التي تتمتع بالبريق خاصة في التنورة ذات الثنيات .

<https://www.cosmopolitan.com/uk/fashion/style/a39310917/spring-summer-fashion-trends>

أهمية الاقتباس والاستلهام في التصميم :

تعتبر الفكرة وحدها كافية لتتحول إلى إنجاز إذ لم يستقبلها بالجدد والعرق والمتابعة والفحص والتجريب, فقد لوحظ أن الفنانين على مختلف أشكالهم وأنشطتهم ينعمون بشيء لا يمكن للشخص العادي أن ينعم به إلا وهو قدرتهم على استيعاب الأفكار الطارئة وتحويلها إلى قوة بناءية دافعة لدعم إنجازاتهم الإبداعية وبذل الجهد لإجراء الدراسة اللازمة حولها, عدم الاقتناع بالميسور, بل السعي للغوص إلى الأعماق حتى تأتي الفكرة أكلها وتثمر وتنشع على البشر. (هند صالح عبد الغفار - ٢٠١٩)

تحليل لمصدر الاستلهام:

تعتبر مصادر الاستلهام من الوسائل المهمة للمصممين والتي تساعد على ابتكار تشكيلات من الأزياء والملابس الجاهزة الجديدة في أشكالها وأفكارها وعندما يستعين مصمم الأزياء بأحد مصادر الاستلهام أثناء

التصميم فإن هذا يساعده على ابتكار اشكال جديدة للأزياء قد تختلف عما هو موجود بالفعل او يمكن ان تكون تطويرا له و تعد البيئة البحرية واحده من البيئات الطبيعية الغنية بالقيم التشكيلية الجمالية من إيقاع و تكرار و تناسق لوني كما تتميز بالتنوع الهائل في الاشكال و الملمس و اللون مما يجعلها مصدر استلهام لكثير من الفنانين . وتنقسم الاحياء البحرية الى: (الفقاريات مثل الأسماك - اللاقاريات - المرجان)

مرحلة البحث وتحديد اتجاهات الموضة:

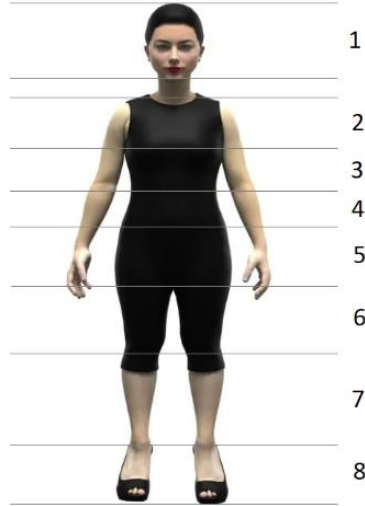
تتم في هذه المرحلة كما سبق توضيحها في الإطار النظري والخاص باتجاهات الموضة العالمية حيث تم تحديد المجموعة اللونية المستخدمة في التصميمات وهي الالوان (الأزرق الغامق - الأسود - البني الهاقان - الأحمر النيبتي - البيج - الأزرق الفاتح - اليمبي الغامق)، وتم تحديد السلويت للتصميمات والتي تتناسب مع قصار القامة.

١- تحديد مصدر الاستلهام: - (concept)

ويعرف مفهوم الموضة concept: هو مجموعة من الأفكار التي ستؤثر على نوع الملابس التي ستروج لها كمصمم أزياء مستقل أو دار أزياء، وتم تحديد المصدر هو الاشكال والكائنات البحرية من حيث اللون و الخط و الملمس كما يلي :

التصميمات المقترحة للبحث:

في هذه المرحلة تم تصميم مجموعة من التصميمات والمرتبطة بفكرة البحث وهي ابتكار تصميمات تتناسب مع قصار القامة مع الحفاظ على الابعاد الانثروبومترية لأجسام قصار القامة حيث تم ابتكار عدد (٥) تصميمات، وتم اجراء عمليات التصميم باستخدام برنامج CLO 3D Design لتصميم الأزياء وتم تحديد جدول قياسات الخاص بقصار القامة من خلال البرنامج كما بالجدول (٣).



جدول (١١) جدول القياسات من برنامج CLO

١١	١٠	٩	٨	٧	٦	٥	٤	٣	٢	١
محيط الرسغ	محيط الذراع	محيط الفخذ	طول من الرقبة للصدر	طول من الرقبة للوصل	محيط الكنتف	محيط الرقبة	الطول الكلى	محيط الاردااف	محيط الوسط	محيط الصدر
١٣,٣	٢٤,٧	٥٣,٨	٢١,٢	٢٧,٤	٣٠,١	٣٠,٨	١٢١	٨٥,٤	٧٤,١	٨٠,٦

التصميم الاول:



شكل (٩) التصميم الاول (وجهى وجانبى وخلفى)

شكل (٩) يوضح تصميم لفستان سهره باللون الازرق الغامق من خامه الستان بمقاسات خاصة لقصار القامه وتم استخدام قصات بسيطة في الوسط والصدر بخطوط تصميم طوليه توحى بشكل اطول للجسم .

التصميم الثاني: -



شكل (١٠) التصميم الثاني (وجهي وجانبي وخلفي)

شكل (١٠) يوضح فستان سهره من خامه الجيبير المفرغ باللون الأحمر النبيتي له بطانة من اللون البيج وملحق به اكستشن من الوسط من خامه الستان باللوم الذهبي وبه قصه بسيطة في منتصف الكورساج لتعطي الجسم الاحساس بالطول وصغر حجم الصدر.

التصميم الثالث: -



شكل (١١) التصميم الثالث (وجهي وجانبي وخلفي)

شكل (١١) يوضح جامب سوت سهره من خامه الستان باللون الأسود بها قصه برينسيس في الكورساج من الأمام والخلف وبها جزء من طباعه في الكورساج الأمامي والبنطلون به توسيع من أسفل الركبة حتى نهايته للإحساس بالطول والكم من خامه الشيفون باللون الهافان البنى وله اسوره من الستان وبه اكستنتشن من خامه الشيفون الخفيف باللون الهافان البنى.

التصميم الرابع :-



شكل (١٢) التصميم الرابع (وجهى وجانبى وخلفى)

شكل (١٢) يوضح فستان سهره من خامه الشيفون به قصه من الصدر والوسط وله بطانة من الستان المطبوع بألوان البمبي الغامق والفاتح والأزرق.

التصميم الخامس :-



شكل (١٣) التصميم الخامس (وجهى وجانبى وخلفى)

شكل (١٣) يوضح فستان سهره من خامه السنان باللون الأسود به قصه من الوسط والصدر والاردا ف بخطوط تصميم طوليه باللون الأزرق الفاتح بخامه السنان لتعطي إحساس بالطول.

المحاور مع اهداف الدراسة وسلامة صياغة العبارات ومناسبتها لعينة البحث، حيث ارتضى الباحثون موافقة الخبراء بنسبة (٧٠%) فأكثر على المحاور المختارة، واتفقت آراء السادة الخبراء على جميع المحاور السابق ذكرها والعبارات المرتبطة بها بنسبة مئوية تراوحت ما بين (٨٠% : ١٠٠%) لموافقة السادة الخبراء.

وقد بلغ عدد العبارات للمقياس في صورته الأولى (٢٩) عبارة جميعهم في الاتجاه الإيجابي بميزان تقدير ليكارت الخماسي (أوافق بشدة - أوافق - أوافق إلى حد ما - لا أوافق - لا أوافق تماماً) وتصحيح درجات (٥ , ٤ , ٣ , ٢ , ١) على التوالي.

المعاملات العلمية لمقياس الجوانب الوظيفية والجمالية للتصميمات المقترحة للفتيات المتقدمات قيد البحث: -

١- الصدق Validity :

أ- صدق الاتساق الداخلي: -

اتبع الباحثون طريقة صدق الاتساق الداخلي للتأكد من صدق مقياس الجوانب الوظيفية والجمالية للتصميمات المقترحة للفتيات المتقدمات قيد البحث، وذلك بحساب معامل الارتباط بين العبارة والمحور التي تنتمي إليه، والجدول التالي يوضح ذلك:

جدول (٤) معامل الارتباط بين درجة كل عبارة والمحور التي تنتمي اليه في مقياس الجوانب الوظيفية والجمالية للتصميمات المقترحة للفتيات المتقدمات

تحقيق عناصر الاقتباس والابتكار		توافر جوانب الاداء الجمالي		توافر جماليات ومتطلبات التصميم			
				عناصر التصميم		أسس التصميم	
م	قيمة (ر)	م	قيمة (ر)	م	قيمة (ر)	م	قيمة (ر)
١	*٠,٦٤٨	١	*٠,٥٩١	١	*٠,٥٣	١	*٠,٦٨٤
٢	*٠,٥٩١	٢	*٠,٦١٥	٢	*٠,٣٤	٢	*٠,٥٨٤
٣	*٠,٥٢١	٣	*٠,٥١٧	٣	*٠,٤٠	٣	*٠,٦٩٥
٤	٠,٦٥٨	٤	٠,٦٣١	٤	*٠,٣٧	٤	*٠,٧٥٢
٥	*٠,٥٥١	٥	*٠,٦٣٢	٥	*٠,٤٥	٥	*٠,٦٨٥
٦	*٠,٦٥٣	٦	*٠,٥٧٨	٦	*٠,٥٦	٦	*٠,٦٩١
٧	*٠,٥٤٣			٧	*٠,٣٥		
٨	*٠,٧١٤			٨	*٠,٨٤٦		
٩	*٠,٥١٤						

قيمة (ر) الجدولية عند مستوى معنوية (٠,٠٥) = ٠,٤٩٧

يتضح من جدول (٤) وجود ارتباط ذو دلالة إحصائية بين العبارة وبين المحور التي تنتمي إليه بمقياس الجوانب الوظيفية والجمالية للتصميمات المقترحة للفتيات المتقدمات قيد البحث حيث أن قيمة معامل الارتباط أكبر من قيمة (ر) الجدولية وذلك عند مستوى معنوية (٠,٠٥)، مما يشير إلى صدق عبارات المقياس.

قام الباحثون باختبار ثبات مقياس الجوانب الوظيفية والجمالية للتصميمات المقترحة للفتيات المتقدمات، وذلك بحساب معامل " ألفا كرونباخ" على درجات العينة في كل محور والدرجة الكلية للمقياس، وجدول (٥) يوضح ذلك: -

٢- الثبات Reliability:

معامل ألفا لبيان ثبات مقياس الجوانب الوظيفية والجمالية للتصميمات المقترحة للفتيات المتقدمات: -

جدول (٥) معامل (ألفا كرونباخ) لبيان معامل الثبات لمقياس الجوانب الوظيفية والجمالية للتصميمات المقترحة للفتيات المتقدمات

المحور	محاور المقياس	معامل ألفا كرونباخ
الأول	أسس التصميم	*٠,٧٥٩
	جماليات ومتطلبات التصميم	*٠,٦٢٧
الثاني	جوانب الاداء الجمالي	*٠,٥٦٢
الثالث	عناصر الاقتباس والابتكار	*٠,٦٦٩

قيمة (ر) الجدولية عند مستوى معنوية (٠,٠٥) = ٠,٤٩٧

➤ **المحور الثالث** (تحقيق عناصر الاقتباس والابتكار) (٩) عبارات، ودرجة كلية تتراوح ما بين (٩: ٤٥) درجة

المعالجات الإحصائية

قامت الباحثون بإجراء المعالجات الإحصائية مستخدماً جهاز الحاسب الآلي وذلك من خلال برنامج الحزم الإحصائية Spss، وقد إستعان الباحثون خلال هذا البحث بالمعاملات الإحصائية التالية:

- المتوسط الحسابي. - معامل الالتواء. -
- معامل الارتباط لبيرسون.
- الوسيط. -
- الانحراف المعياري. - الوزن النسبي.
- الانحراف المعياري. - الأهمية النسبية.
- معام (ك) (١:٢).

يوضح جدول (٥) معامل (ألفا كرونباخ) لبيان معامل الثبات للمحاور الثلاثة لمقياس الجوانب الوظيفية والجمالية للتصميمات المقترحة للفتيات المتقدمات قيد البحث يتضح دلالة معامل ألفا للمحاور الثلاثة مما يشير الى توافر عامل الثبات قيد البحث وصلاحيه المقياس للتطبيق الفتيات المتقدمات قيد البحث.

وتكون المقياس في صورته النهائية من (٢٩) عبارة جميعهم في الاتجاه الإيجابي بميزان تقدير ليكارت الخماسي (أوافق بشدة - أوافق - أوافق إلى حد ما - لا أوافق - لا أوافق تماماً) وتصحيح درجات (٥, ٤, ٣, ٢, ١) على التوالي وبذلك يمكن حساب الدرجة الكلية لكل محور كالتالي: -

➤ **المحور الاول** (توافر جماليات ومتطلبات التصميم) ويشمل على:

أسس التصميم (٦) عبارات، عناصر التصميم (٨) عبارات بإجمالي عدد عبارات (١٤) عباراه , ودرجة كلية تتراوح ما بين (١٤ : ٧٠) درجة.

➤ **المحور الثاني** (توافر جوانب الاداء الجمالي) (٦) عبارات، ودرجة كلية تتراوح ما بين (٦ : ٣٠) درجة

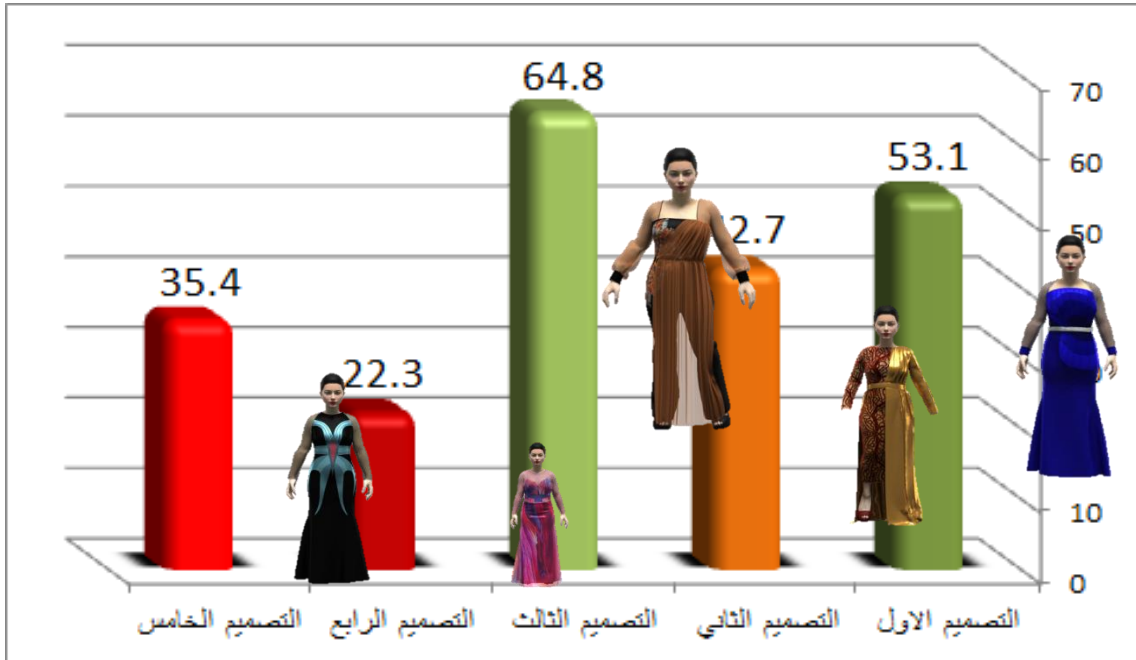
عرض النتائج: -

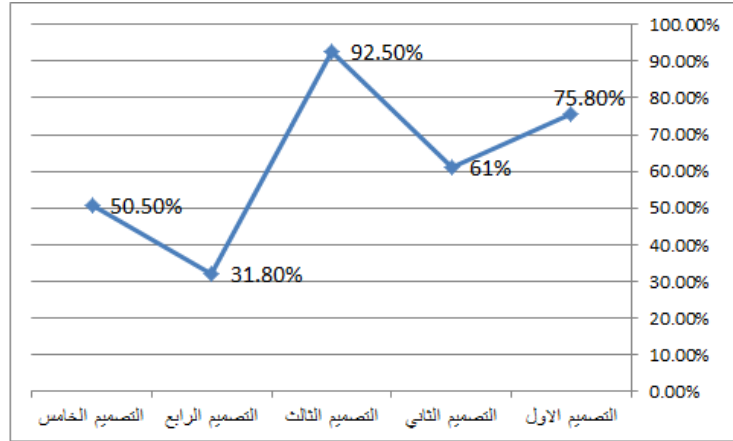
جدول (٦) الوزن النسبي والأهمية النسبية للتصميمات الخمسة المقترحة للفتيات المتقدمات وفقاً للمحور الأول جماليات ومتطلبات التصميم "عناصر وأسس التصميم"

التصميم المقترحة	التصميم الاول		التصميم الثاني		التصميم الثالث		التصميم الرابع		التصميم الخامس	
	الوزن النسبي	الاهمية النسبية	الوزن النسبي	الاهمية النسبية	الوزن النسبي	الاهمية النسبية	الوزن النسبي	الاهمية النسبية	الوزن النسبي	الاهمية النسبية
Mean	٥٣,١	٧٥,٨٦%	٤٢,٧	٦١%	٦٤,٨	٩٢,٥٧%	٢٢,٣	٣١,٨٦%	٣٥,٤	٥٠,٥٧%

يتضح من جدول (٦) الوزن النسبي والأهمية النسبية لأراء عينة البحث" في المحور الأول " جماليات ومتطلبات التصميم (عناصر وأسس التصميم) " للتصميمات المقترحة للفتيات المتقدمات قيد البحث ويتضح أن التصميم الثالث حقق أعلى متوسط حسابي للوزن النسبي بلغ (٦٤,٨) درجة , علماً بأن الدرجة الكلية للمحور (٧٠) درجة وكذلك في الأهمية النسبية والتي بلغت أعلى مستوى لها للتصميم الثالث بنسبة (٩٢,٥٧%) , وبدلالة (كأ) للاختيار "أوافق بشدة" تراوحت ما بين (٢٥,٨٧ : ٣٤,٣) بينما قيمة (كأ) الجدولية عند مستوى معنوية (٠,٠٥) بلغت (٩,٤٩) وذلك في جميع عبارات استبيان التصميم الثالث , كما تراوحت متوسط الأهمية النسبية للتصميمات الأخرى ما بين (٣١,٨٦) % : (٧٥,٨) % وبذلك يكون التصميم الثالث هو أكثر التصميمات وفقاً لأراء عينة البحث مناسبة لعناصر وأسس التصميم في المحور الأول "جماليات ومتطلبات التصميم" يليه التصميم الأول بأهمية نسبية (٧٥,٨) % ويتضح ذلك بالشكل التالي.

يتضح من جدول (٦) الوزن النسبي والأهمية النسبية لأراء عينة البحث" في المحور الأول " جماليات ومتطلبات التصميم (عناصر وأسس التصميم) " للتصميمات المقترحة للفتيات المتقدمات قيد البحث ويتضح أن التصميم الثالث حقق أعلى متوسط حسابي للوزن النسبي بلغ (٦٤,٨) درجة , علماً بأن الدرجة الكلية للمحور (٧٠) درجة وكذلك في الأهمية النسبية والتي بلغت أعلى مستوى لها للتصميم الثالث بنسبة (٩٢,٥٧%) , وبدلالة (كأ) للاختيار "أوافق بشدة" تراوحت ما بين (٢٥,٨٧ : ٣٤,٣) بينما قيمة (كأ) الجدولية عند مستوى معنوية (٠,٠٥) بلغت (٩,٤٩) وذلك في جميع عبارات استبيان التصميم الثالث , كما تراوحت متوسط الأهمية النسبية للتصميمات الأخرى ما بين (٣١,٨٦) % : (٧٥,٨) % وبذلك يكون التصميم الثالث هو أكثر التصميمات وفقاً لأراء عينة البحث مناسبة لعناصر وأسس التصميم في المحور الأول "جماليات ومتطلبات التصميم" يليه التصميم الأول بأهمية نسبية (٧٥,٨) % ويتضح ذلك بالشكل التالي.





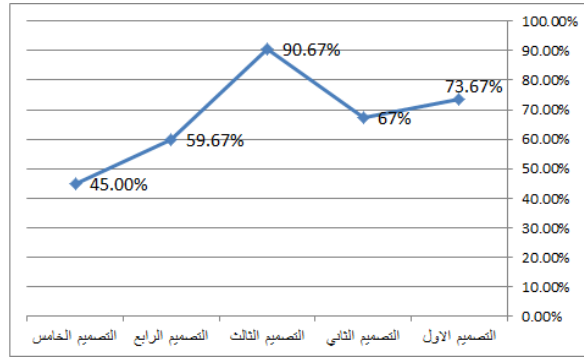
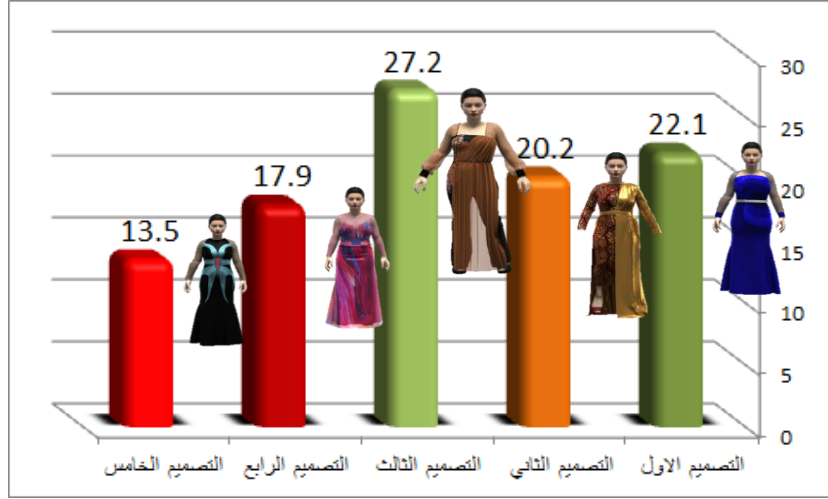
شكل (١٧) الوزن النسبي والأهمية النسبية لأراء عينة البحث في التصميمات المقترحة للفنيات المتقرمات وفقاً للمحور الاول جماليات ومتطلبات التصميم (عناصر وأسس التصميم)

جدول (٧) الوزن النسبي والأهمية النسبية للتصميمات الخمسة المقترحة للفنيات المتقرمات وفقاً للمحور الثاني " جوانب الاداء الجمالي "

التصميمات المقترحة	التصميم الاول		التصميم الثاني		التصميم الثالث		التصميم الرابع		التصميم الخامس	
	الوزن النسبي	الأهمية النسبية	الوزن النسبي	الأهمية النسبية	الوزن النسبي	الأهمية النسبية	الوزن النسبي	الأهمية النسبية	الوزن النسبي	الأهمية النسبية
Mean	٢٢,١	٧٣,٦%	٢٠,٢	٦٧,٣%	٢٧,٢	٩٠,٦٧%	١٧,٩	٥٩,٦٧%	١٣,٥	٤٥,٠%

بشدة" تراوحت ما بين (٢١,٩٢ : ٣١,٧) بينما قيمة (ك^٢) الجدولية عند مستوى معنوية (٠,٠٥) بلغت (٩,٤٩) وذلك في جميع عبارات استبيان التصميم الثالث , كما تراوحت متوسط الأهمية النسبية للتصميمات الأخرى ما بين (٤٥,٠% : ٧٣,٦%) وبذلك يكون التصميم الثالث هو أكثر التصميمات وفقاً لأراء عينة البحث مناسبة لجوانب الأداء الجمالي يليه التصميم الأول بأهمية نسبية (٧٣,٦%) ويتضح ذلك بالشكل التالي.

يتضح من جدول (٧) الوزن النسبي والأهمية النسبية لأراء عينة البحث" في المحور الثاني "جوانب الاداء الجمالي" للتصميمات المقترحة للفنيات المتقرمات قيد البحث ويتضح أن التصميم الثالث حقق أعلى متوسط حسابي للوزن النسبي بلغ (٢٧,٢) درجة , علماً بأن الدرجة الكلية للمحور (٣٠) درجة وكذلك في الأهمية النسبية والتي بلغت أعلى مستوى لها للتصميم الثالث بنسبة (٩٠,٦٧%) , وبدلالة (ك^٢) للاختبار "أوافق



شكل (١٨) الوزن النسبي والأهمية النسبية لآراء عينة البحث في التصميمات المقترحة للفتيات المتقدمات وفقاً للمحور الثاني "جوانب الأداء الجمالي"

جدول (٨) الوزن النسبي والأهمية النسبية للتصميمات الخمسة المقترحة للفتيات المتقدمات وفقاً للمحور الثالث "عناصر الاقتباس والابتكار"

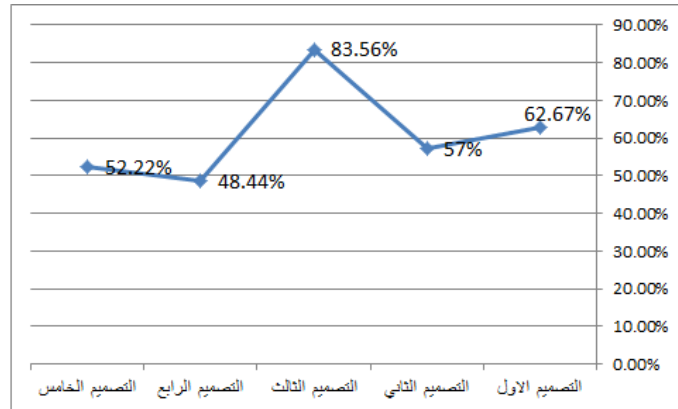
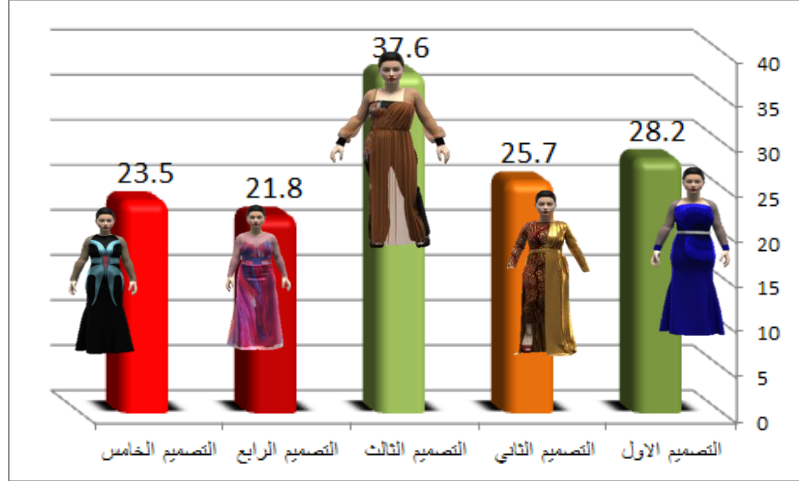
التصميم الخامس		التصميم الرابع		التصميم الثالث		التصميم الثاني		التصميم الاول		التصميمات المقترحة
الاهمية النسبية	الوزن النسبي	الاهمية النسبية	الوزن النسبي	الاهمية النسبية	الوزن النسبي	الاهمية النسبية	الوزن النسبي	الاهمية النسبية	الوزن النسبي	
٥٢,٢٢ %	٢٣,٥	٤٨,٤٤ %	٢١,٨	٨٣,٥٦ %	٣٧,٦	٥٧,١١ %	٢٥,٧	٦٢,٦٧ %	٢٨,٢	Mean

والابتكار" للتصميمات المقترحة للفتيات المتقدمات قيد البحث ويتضح أن التصميم الثالث حقق أعلى متوسط

يتضح من جدول (٨) الوزن النسبي والأهمية النسبية لآراء عينة البحث" في المحور الثالث "عناصر الاقتباس

في جميع عبارات استبيان التصميم الثالث , كما تراوحت متوسط الأهمية النسبية للتصميمات الأخرى ما بين (٤٤,٤٤% : ٦٢,٦٧%) وبذلك يكون التصميم الثالث هو أكثر التصميمات وفقاً لآراء عينة البحث مناسبة لجوانب الأداء الجمالي يليه التصميم الأول بأهمية نسبية (٦٢,٦٧%) ويتضح ذلك بالشكل التالي.

حسابي للوزن النسبي بلغ (٣٧,٦) درجة , علماً بأن الدرجة الكلية للمحور (٤٥) درجة وكذلك في الأهمية النسبية والتي بلغت أعلى مستوى لها للتصميم الثالث بنسبة (٨٣,٥٦%) , وبدلالة (كا^٢) للاختبار "أوافق بشدة" تراوحت ما بين (١٩,٨٤ : ٢٧,٥) بينما قيمة (كا^٢) الجدولية عند مستوى معنوية (٠,٠٥) بلغت (٩,٤٩) وذلك



شكل (١٩) الوزن النسبي والأهمية النسبية لآراء عينة البحث في التصميمات المقترحة للفتيات المتقدمات وفقاً للمحور الثالث "عناصر الاقتباس والابتكار"

٢. حققت التصميمات المقترحة للفتيات المتقدمات وفقاً للمتغيرات الانثروبومترية والمستلهمة من بعض الكائنات البحرية استحسان عينة البحث بأهمية نسبية تراوحت ما بين (٣١,٨٦% : ٩٢,٥٧%) وفقاً للمحور الأول (عناصر وأسس التصميم) لمقياس تقييم الجوانب الجمالية والوظيفية يتفوق التصميم الثالث.

الاستنتاجات:-

في ضوء أهداف البحث وفروضه ومن خلال عرض النتائج يمكن استخلاص الاستنتاجات التالية:
١. ساهم الاعتماد على المتغيرات الانثروبومترية (علم القياسات الجسمانية البشرية) في ابتكار تصميمات معاصرة للفتيات المتقدمات تناسب أبعادهم الجسدية.

سابعاً: المراجع العربية و الاجنبية:

١. ياسمين احمد محمود الكحكي "(دور الملابس في الحد من التمر المجتمعي لقصار القامة) لمجلة المصرية للاقتصاد المنزلي - المجلد السابع والثلاثون- عدد(١) (ديسمبر ٢٠٢١)
٢. احمد حافظ رشدان وفتح الباب عبد العليم التصميم في الفن التشكيلي عالم الكتب ٢٠٠٢
٣. سمر محمود عبد الغني تصميم وتنفيذ ملابس جاهزة ملائمة وظيفيا وجماليا لذوي الاحتياجات الخاصة رسالة دكتوراه _ كلية الفنون والتصميم جامعه ام القرى ٢٠١٢
٤. صلاح الدين عويس كتاب الموضة وتصميم الملابس _ وكالة الشروق للدعاية و الاعلان ٢٠٠٢
٥. نجوى شكري وسها احمد عبد الغفار كتاب التشكيل على المانيكان دار الفكر العربي ٢٠٠٩
٦. أحمد حافظ رشدان - دفتح الباب عبدالحليم " التصميم في الفن التشكيلي " عالم الكتب ١٩٩٤ , القاهرة , ص ٩ .
٧. ضحى مصطفى الدمرداش (٢٠٠٧) . "الخامة كمصدر للتصميم على المانيكان"، رسالة دكتوراه غير منشورة، قسم الملابس الجاهزة، كلية الفنون التطبيقية، جامعة حلوان
٨. هالة مساعد السفيناني (دراسة تحليلية فى الازياء الروسية قبل الاشتراكية لتطوير اتجاهات جديدة فى انظمة الازياء العالمي) مقاله منشوره بمجله الفنون و العلوم التطبيقية جامعه دمياط ٢٠٢٠
٩. هند صالح سليمان عبدالغفار (استحداث تصميمات مقتبسة من الفن الاسلامي لاثراء الجانب الجمالى لاقمشة المفروشات) مقاله منشوره بمجله الفنون و العلوم التطبيقية جامعه دمياط ٢٠١٩

١٠. Madian, W. T. (٢٠١٧). Designing casual wear for male dwarfs. International Design Journal, ٧(٤), ١٢٧-١٣٩.
١١. Joanna, C., & Nina, D. (٢٠٠٦). Little people of America, it's who; e new view. Little people of America, Inc.

٣. حققت التصميمات المقترحة للفتيات المتقزومات وفقاً للمتغيرات الانثروبومترية والمستلهمة من بعض الكائنات البحرية استحسان عينة البحث بأهمية نسبية تراوحت ما بين (٤٥,٠% : ٩٠,٦٧%) وفقاً للمحور الثاني (الأداء الجمالي) لمقياس تقييم الجوانب الجمالية والوظيفية بتفوق التصميم الثالث.

٤. حققت التصميمات المقترحة للفتيات المتقزومات وفقاً للمتغيرات الانثروبومترية والمستلهمة من بعض الكائنات البحرية استحسان عينة البحث بأهمية نسبية تراوحت ما بين (٤٨,٤٤% : ٨٣,٥٦%) وفقاً للمحور الثالث (الاقتباس والابتكار) لمقياس تقييم الجوانب الجمالية والوظيفية بتفوق التصميم الثالث.

تحليل النتائج:-

من خلال استبيان قياس مدى ملائمة التصميمات البحثية و الذى تم بواسطة الفئات الخاصة من الفتيات المتقزومات و المختصين بالملابس الجاهزة و اعضاء هيئة التدريس بقسم الملابس الجاهزة قد توصل الى ان التصميم الثالث هو الأكثر ملائمة من حيث عناصر و اسس التصميم و تحقيق التوازن بين خطوط التصميم و طبيعة الخامة و الايقاع و الحركة و القصات و القيمة الجمالية بالألوان و الملامس بالإضافة إلى تحقيق الابتكار و ملائمة عناصر الإقتباس بينما أتضح أن التصميم الخامس هو الأقل ملائمة من حيث عناصر و اسس التصميم و تحقيق التوازن بين خطوط التصميم و طبيعة الخامة و الايقاع و الحركة و القصات و القيمة الجمالية .

التوصيات:-

في ضوء أهداف البحث وفروضه ومن خلال عرض النتائج توصي الباحثة بمايلي:-

١. ضرورة الاعتماد على الأساليب العلمية وفقاً للمتغيرات الانثروبومترية وعلم الأرجونوميكس في التصميمات الخاصة بالفتيات المتقزومات.
٢. تصميم الملابس الخاصة بالفتيات المتقزومات مع تنوع مصدر الاستلهام مع مراعاة المتغيرات الانثروبومترية لتحقيق الجانب الوظيفي.
٣. إجراء المزيد من الدراسات الخاصة بتصميم الملابس الخاصة بالفتيات المتقزومات ودراسة علاقتها ببعض المتغيرات الأخرى كالجوانب النفسية المختلفة كالثقة بالنفس والثبات الانفعالي والتكيف الاجتماعي.

Sheekh, A. (٢٠٢٢). Use of the art of ebru and ِApplique to enrich the aesthetic values of clothing design in the style of Drapping. Journal of Heritage and Design, ٢(٩), ١٦٢-١٨٤

مواقع الشبكة الدولية الانترنت:

١٧. <https://www.mayoclinic.org>\١٥th
١٨. January ٢٠٢٣ at: ١١:٤٠ pm
١٩. <https://ar.wikipedia.org>\٣rd February ٢٠٢٣ at: ٠٢:٤٣ pm
٢٠. www.cyberware.com\٢٠thFebruary ٢٠٢٣ at: ١٠:١٠ am
٢١. <https://www.cosmopolitan.com/> ١٤th March ٢٠٢٣ at: ٠١:٥٠ pm
٢٢. <https://allwanz.com/fashion-design-steps/> ١٤th March ٢٠٢٣ at: ٠٥:٠٠ pm
٢٣. <https://venngage.com/blog/creative-infographics/> ٢٠th March ٢٠٢٣ at: ١٢:٠٠ am
٢٤. <https://www.demilked.com/> ٤th April ٢٠٢٣ at ٤:٤٠ pm

١٢. Cyberware (٢٠٠Kang, T. J., & Kim, S. M. (٢٠٠٠). Optimized garment pattern generation based on three-dimensional anthropometric measurement. International Journal of Clothing Science and Technology.
١٣. Au, C. K., & Ma, Y. S. (٢٠١٠). Garment pattern definition, development and application with associative feature approach. Computers in Industry, ٦١(٦), ٥٢٤-٥٣١.
١٤. Balach, M., Lesiakowska-Jablonska, M., & Frydrych, I. (٢٠٢٠). Anthropometry and size groups in the clothing industry. Autex Research Journal, ٢٠(١), ٥٦-٦٢
١٥. Leong, I. F., Fang, J. J., & Tsai, M. J. (٢٠١٣). A feature-based anthropometry for garment industry. International Journal of Clothing Science and Technology, ٢٥(١), ٦-٢٣.
١٦. Zorik, O., El-demerdash, D., Elbarbary, A. F., & Mahmoud Abdo El-

Abstract:

The multiplicity of life problems for fashion designers are many, as they affect all aspects of human factors that affect fashion design, so it was necessary to find solutions to these problems that are commensurate with the nature of technological progress, and it is never a shame that the girl is short in stature, but we designers must find solutions Design for these categories in proportion to the nature of these bodies and be linked to international fashion trends, as these categories show the presence of physical problems with them, which makes it difficult to unify these patterns, whether in terms of design or through drawing flat geometric models, and this research paper presents the integration of these categories with society not from During work, but through clothes, so the research paper is based on designing contemporary clothes that are suitable for short stature, after studying the anthropometric dimensions (the science of anthropometry), where the research problem appears in the inappropriateness of traditional clothes available in the markets for dwarfed girls, and since the effect of the difference is not limited to Physical difference only, but includes psychological and social consequences for them, so the study deserves to study their clothing requirements and direct care towards them in order to adapt the clothing in a way that satisfies their special needs. The research gives importance to these categories by creating contemporary designs for dwarfed girls that suit their physical dimensions, to fulfill the functional and aesthetic purpose for them

Keywords:

ergonomics ,anthropometry ,clothing design ,dwarfs